



Città di Bolzano
Stadt Bozen

Andamento e struttura della popolazione di Bolzano e dei suoi quartieri

2004

Indice

	<i>pagina</i>
1. Premessa	3
2. Stato attuale e sviluppo della popolazione nel Comune di Bolzano	5
2.1. Statistica ufficiale della popolazione	5
2.1.1.Saldo naturale	5
2.1.2.Saldo migratorio	6
2.1.3.Matrimoni	6
2.2. Iscrizioni nei registri anagrafici	6
3. Struttura della popolazione di Bolzano	11
3.1. Popolazione per sesso	12
3.2. Densità abitativa	12
3.3. Popolazione per età	12
3.4. Minori	13
3.5. Popolazione per stato civile	14
3.6. Popolazione per comune di nascita	14
3.7. Nomi di battesimo dei nati nel 2004	14
3.8. Stranieri residenti a Bolzano	15
4. Composizione delle famiglie	39
4.1. Famiglie per numero di componenti	39
4.2. Le diverse tipologie di famiglie	39
4.3. Famiglie con figli	40
4.4. Famiglie unipersonali	40
4.5. Convivenze	41
5. Retrospettiva	59
5.1. La popolazione di Bolzano dal 1940 al 2004	59
5.2. Censimenti della popolazione	59
5.2.1.Consistenza dei gruppi linguistici	60
6. Glossario	66
7. Fonti	68

1. Premessa

Giunta ormai alla sua quarta edizione, la presente raccolta di tabelle sui principali profili della popolazione di Bolzano si propone come strumento aggiornato di consultazione per gli amministratori pubblici, le istituzioni, ma anche per i privati che, per esigenze programmatiche, organizzative, di studio, o semplicemente informative, necessitano di dati analitici sulla struttura demografica della città e dei suoi quartieri.

I dati contenuti nella presente pubblicazione sono tratti sia dai registri anagrafici del Comune di Bolzano, sia dalla statistica ufficiale.

Queste due fonti si differenziano tra di loro, in quanto risultanti da due rilevazioni diverse ed, inoltre, in quanto i registri anagrafici contengono anche posizioni inerenti all'ultimo censimento della popolazione, e tutt'ora oggetto corso di accertamento per diversi motivi.

Si spiega così la differenza della popolazione residente complessiva di Bolzano al 31.12.2004:

- secondo la statistica ufficiale: 97.236
- secondo i registri anagrafici del comune: 98.250

Per un quadro istantaneo riferito al 31.12.2004, in questa pubblicazione sono stati utilizzati i dati dei registri anagrafici, al fine di analizzare la struttura della popolazione di Bolzano e dei singoli quartieri per sesso, fasce di età, stato civile, rapporti di parentela e cittadinanza.

Invece per una rappresentazione dinamica dello sviluppo demografico, sulla base di tassi di natalità e mortalità, movimenti migratori, nuzialità ecc., ci si è serviti della statistica ufficiale.

Per quanto riguarda la statistica dei nomi di battesimo delle persone nate nel corso del 2004, si ritiene utile precisare che è stato comunque considerato solo

il primo nome, anche nel caso di più nomi. I nomi di battesimo omofoni sono stati raggruppati sotto la medesima grafia. I nomi presenti in versione e grafia sia tedesca che italiana sono stati raggruppati in una lingua unicamente nel caso di omofonia (es. Erika ed Erica).

Si è ritenuto opportuno invece, classificare i nomi di origine straniera così come registrati, in quanto, anche se apparentemente omofoni, in realtà talvolta vengono pronunciati differentemente.

Per chiarimenti su concetti ed indicatori utilizzati nelle tabelle, si rinvia al Glossario.

I dati delle pubblicazioni precedenti, eventualmente divergenti da quelli riportati nel presente opuscolo, sono da considerarsi superati.

Ben accetti sono commenti e suggerimenti al fine di migliorare costantemente la qualità della presente pubblicazione.

2. Stato attuale e sviluppo della popolazione nel Comune di Bolzano

2.1. Statistica ufficiale della popolazione

Sulla base dei dati di ciascun censimento, la popolazione residente viene progressivamente aggiornata computando, mese per mese, le nascite, i decessi, le iscrizioni e le cancellazioni anagrafiche. Secondo questa statistica ufficiale della popolazione, in data 31.12.2004 risultavano residenti a Bolzano **97.236 persone e 43.403 famiglie**.

Rispetto all'anno 2003, la popolazione complessiva è aumentata pertanto di 1.139 unità (+1,2%) (Grafico 2.1). Questo incremento della popolazione è dovuto quasi esclusivamente al saldo migratorio.

2.1.1. Saldo naturale

Nel 2004 nel Comune di Bolzano sono stati registrati 955 nati vivi, ossia il 2,7% in meno rispetto all'anno precedente (982 neonati). Il tasso di natalità ammontava a 9,9 nati vivi ogni 1.000 abitanti: nel 2003 erano stati 10,3 ogni 1.000 abitanti (a livello provinciale nel 2004 il tasso di natalità era pari a 11,5 nati ogni 1.000 abitanti [ASTAT, 1]).

Degli 955 neonati 498 erano maschi (52,1%) e 457 erano femmine (47,9%). 756 bambini sono nati nel comune di Bolzano, 194 in un altro comune della provincia di Bolzano o in un'altra provincia italiana e 5 all'estero.

Nel 2004 si sono registrati 943 decessi di cittadini di Bolzano, 55 in meno rispetto al 2003. Ciò corrisponde ad un tasso di mortalità di 9,8 decessi per ogni 1.000 abitanti (10,4 nel 2003); a livello provinciale invece il tasso di mortalità ammontava a 7,9 deceduti ogni 1.000 abitanti [ASTAT, 1].

Tra le persone decedute, 470 erano maschi e 473 femmine. Di questi decessi, 838 sono avvenuti nel comune di Bolzano, 100 in un altro comune della provincia di Bolzano o in un'altra provincia italiana e 5 all'estero.

Nel 2004 e per la prima volta dagli anni 70, si è registrato un saldo naturale positivo, ovvero la differenza tra nascite e decessi risultava di +12 unità; nel 2003 era ancora di -16 unità (Grafico 2.2).

2.1.2. Saldo migratorio

Nel 2004 sono immigrate a Bolzano 3.341 persone, di cui il 53,6% proveniente da un altro comune altoatesino o da un'altra provincia italiana ed il 29,7% dall'estero. Il 16,7% è stato iscritto nei registri anagrafici ad altro titolo. Complessivamente, le immigrazioni sono aumentate del 5,4% rispetto all'anno precedente.

Le emigrazioni sono invece diminuite del 9,9% rispetto all'anno 2003. In totale, 2.214 persone si sono trasferite altrove, di cui 1.890 in un altro comune dell'Alto Adige o in un'altra provincia italiana e 171 all'estero. 153 persone sono state cancellate dai registri anagrafici per altri motivi.

Il saldo migratorio, che si ottiene dalla differenza tra le immigrazioni e le emigrazioni, alla fine del 2004 ammontava a +1.127 unità; nel 2003 il corrispondente valore era +713 unità, il che equivale per il 2004 ad un aumento del saldo migratorio positivo del 58%.

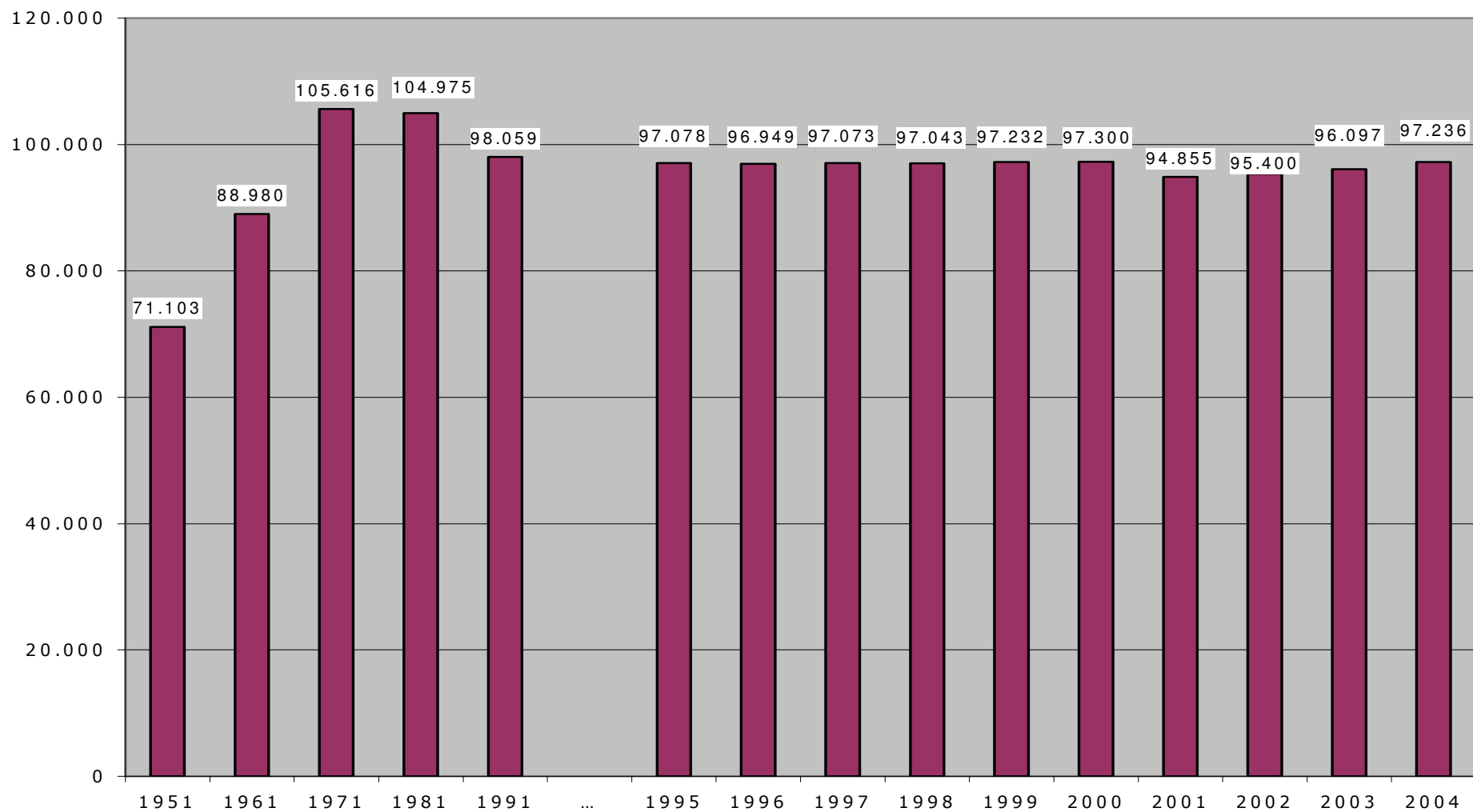
2.1.3. Matrimoni

Nel 2004 a Bolzano sono stati celebrati 289 matrimoni, 9 in meno rispetto al 2003. 62 coppie (21,5%) si sono sposate in chiesa e 227 (78,5%) in Comune con rito civile. Rispetto all'anno precedente, i matrimoni in chiesa hanno subito una flessione del 36,7%, quelli di rito civile sono invece aumentati del 13,5%.

2.2. Iscrizioni nei registri anagrafici

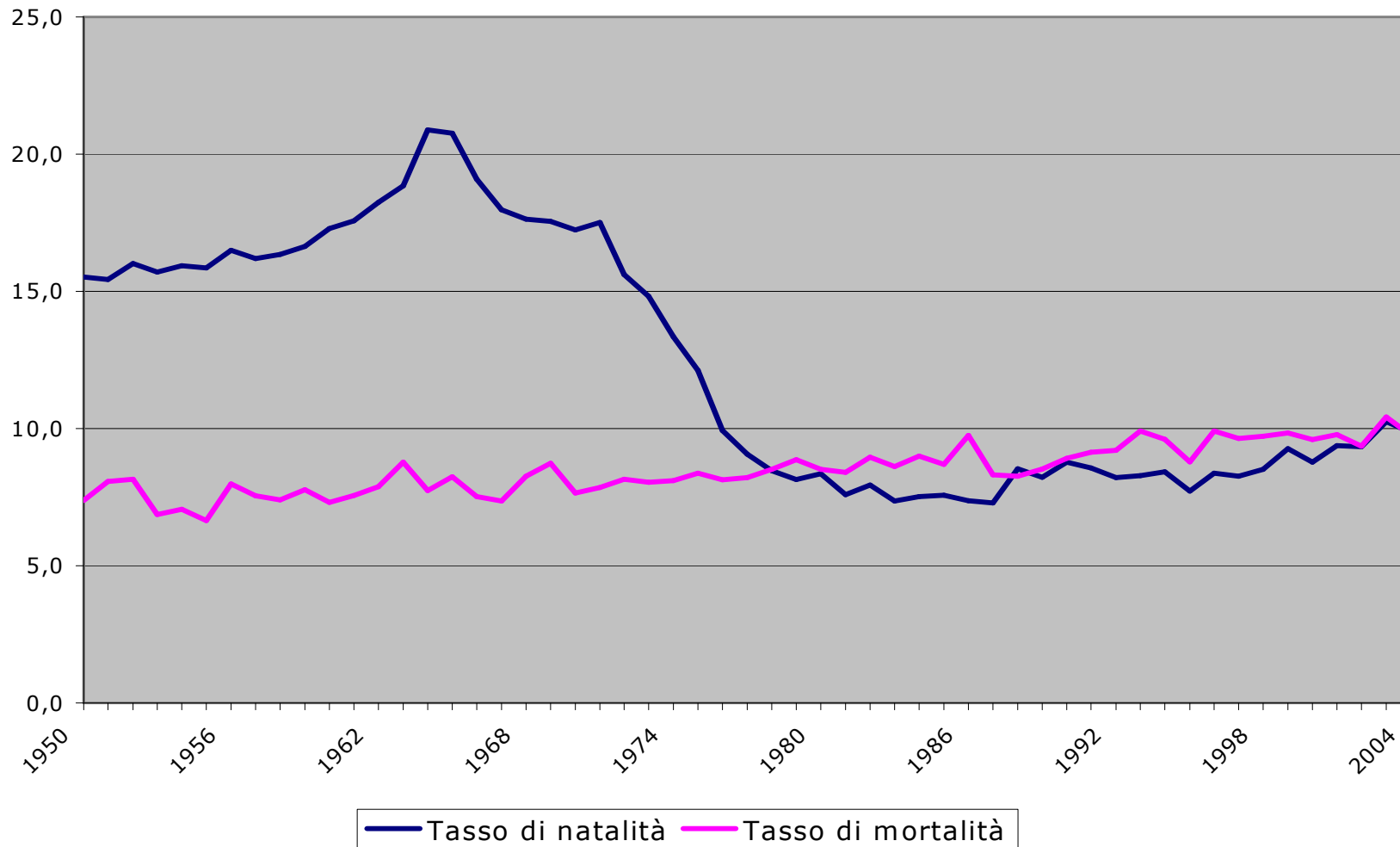
Al 31.12.2004 la popolazione iscritta nei registri anagrafici del Comune di Bolzano ammontava a **98.250 persone, aggregate in 44.573 famiglie** (Tabelle 2.1 e 2.2). In confronto, nel 2003 Bolzano contava 97.332 abitanti aggregati in 43.788 famiglie.

Graf. 2.1: Andamento demografico a Bolzano al 31.12.



Fonte: Statistica ufficiale della popolazione

Graf. 2.2: Tasso di natalità e mortalità per 1.000 abitanti - 1950-2004



Fonte: Statistica ufficiale della popolazione

Tabella 2.1:

Andamento della popolazione residente nel Comune di Bolzano per quartieri
1999-2004

Situazione al 31.12.

Quartiere	Valori assoluti					
	1999	2000	2001	2002	2003	2004
Centro-Piani-Rencio	17.115	17.136	17.141	17.310	17.154	17.301
Oltrisarco-Aslago	12.270	12.355	12.212	12.207	12.495	13.177
Europa-Novacella	16.463	16.395	16.174	16.237	16.280	16.155
S.G.Bosco	22.365	22.189	21.944	22.033	21.825	22.180
Gries-S.Quirino	28.775	29.159	29.370	29.501	29.578	29.437
Totale	96.988	97.234	96.841	97.288	97.332	98.250

Fonte: Registri anagrafici del Comune di Bolzano

Tabella 2.2:

Andamento delle famiglie nel Comune di Bolzano per quartieri 1999-2004

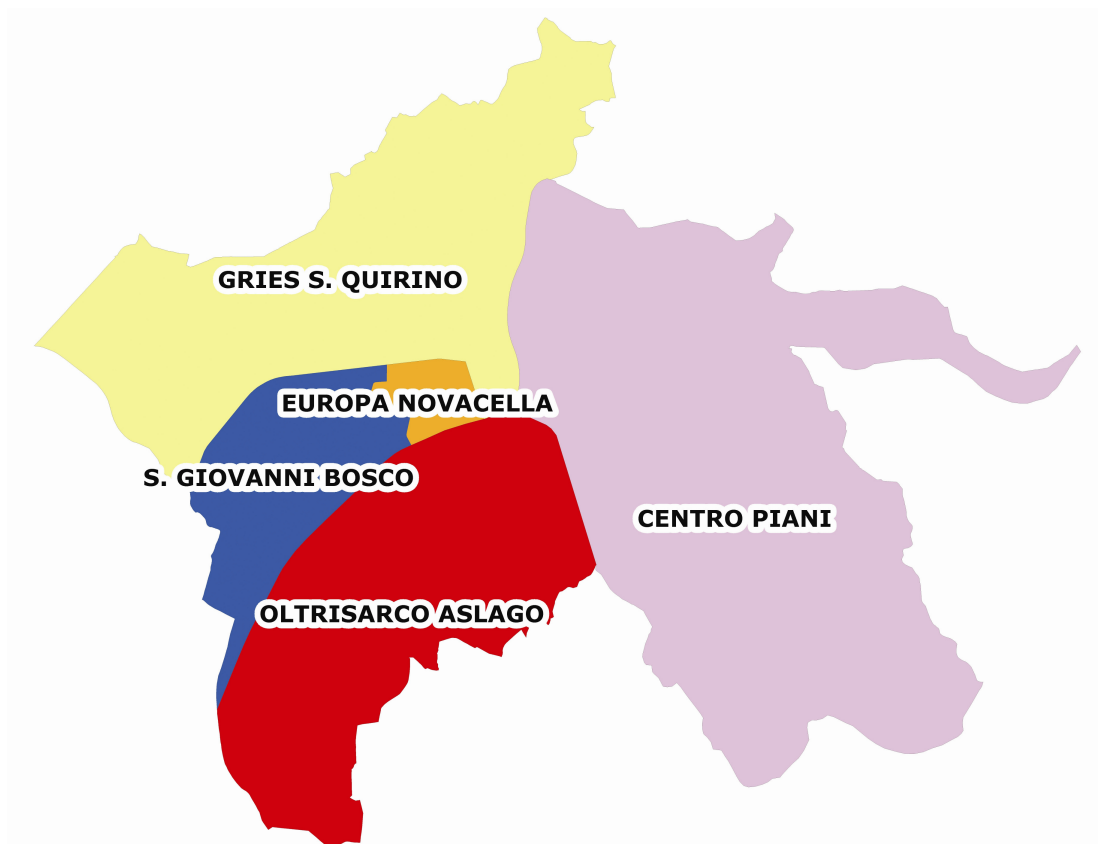
Situazione al 31.12.

Quartiere	Valori assoluti					
	1999	2000	2001	2002	2003	2004
Centro-Piani-Rencio	7.926	8.072	8.112	8.198	8.117	8.281
Oltrisarco-Aslago	5.298	5.370	5.349	5.317	5.455	5.807
Europa-Novacella	7.571	7.657	7.624	7.685	7.787	7.811
S.G.Bosco	8.644	8.718	8.759	8.882	8.826	8.983
Gries-S.Quirino	12.641	13.008	13.232	13.399	13.603	13.691
Totale	42.080	42.825	43.076	43.481	43.788	44.573

Fonte: Registri anagrafici del Comune di Bolzano

3. Struttura della popolazione di Bolzano

Graf. 3.1: I quartieri a Bolzano e la loro superficie



Centro-Piani-Rencio:	22,81 km ²
Oltrisarco-Aslago:	10,92 km ²
Europa-Novacella:	0,84 km ²
S.G.Bosco:	4,28 km ²
Gries-S.Quirino:	13,46 km ²
Totale:	52,34 km²

In data 31.12.2004 risultavano iscritte nei registri anagrafici del Comune di Bolzano 98.250 persone (la quota della popolazione della città rispetto alla popolazione complessiva della provincia di Bolzano era pari a 20,6% [ASTAT, 1]).

A livello di quartieri si determina pertanto il seguente quadro della struttura della popolazione di Bolzano:

3.1. *Popolazione per sesso*

Nel Comune di Bolzano risultano residenti 51.264 donne (52,2%) e 46.986 uomini (47,8%); nel 2003 erano 50.826 donne e 46.506 uomini. Le donne sono più numerose in tutti i quartieri, ad eccezione del quartiere Oltrisarco-Aslago, dove ad essere in maggioranza sono gli uomini, con il 50,4% (Tabella 3.1). Il motivo principale della prevalenza femminile è da ascrivere alla maggiore durata media di vita delle donne: negli ultimi 40 anni, la vita media della popolazione in provincia di Bolzano si è innalzata costantemente di circa 3 anni per decennio: per i maschi è passata dai 65,10 anni del periodo 1960-1962 ai 77,0 anni del periodo 1997-2001; per le femmine dai 72,11 anni agli 83,4 anni [ASTAT, 2].

3.2. *Densità abitativa*

Il quartiere più popoloso risulta essere Gries-S. Quirino, dove abita il 30,0% (ovvero 29.437 persone) della popolazione complessiva; nel 2003 era il 30,4%. Seguono nell'ordine S.G.Bosco, Centro-Piani-Rencio, Europa-Novacella e Oltrisarco-Aslago. Soprattutto la zona compresa nel quadrante ovest tra Via Roma, Via Druso e l'Isarco è una zona a forte concentrazione della popolazione: vi risiede infatti il 39% della popolazione di Bolzano su appena il 10% della superficie comunale.

Il quartiere con la maggiore densità abitativa è il quartiere Europa-Novacella (192 abitanti su 1 ha). Il quartiere con la minore densità è Centro-Piani-Rencio con 8 abitanti per ha (Tabella 3.2).

3.3. *Popolazione per età*

La popolazione bolzanina si trova in un processo di progressivo invecchiamento: la percentuale di persone con 65 anni e più costituisce il 21,1% degli abitanti della città. Ciò significa che una persona su cinque ha più di 65 anni (Tabella 3.5). Nel 2003 questo valore era stato del 20,8%. Il quartiere più "vecchio" è Europa-Novacella, con una percentuale del 25,8% di anziani; segue poi Gries-S. Quirino con il 21,7%. Nei quartieri restanti, Oltrisarco-Aslago, Centro-Piani-Rencio e S.G.Bosco, tale percentuale è nettamente inferiore alla media cittadina.

20 abitanti di Bolzano hanno 100 o più anni (Tabella 3.3).

L'indice di vecchiaia, che misura il rapporto tra anziani (65 anni e oltre) e giovani (fino ai 14 anni), nel 2004 ha raggiunto a Bolzano il valore di 157,8 (Tabella 3.6). Ciò significa che si contano quasi 158 ultra 65-enni ogni 100 giovani. Nel 2003 questo valore era stato leggermente più alto: 158,4.

Il rapporto tra anziani e giovani è particolarmente sbilanciato nel quartiere Europa-Novacella, con un indice di vecchiaia pari a 213,4 (nel 2003: 210,5). Anche l'indice di vecchiaia del quartiere Gries-S. Quirino è più alto rispetto alla media cittadina, mentre gli indici degli altri tre quartieri risultano più bassi.

Un quadro simile emerge anche dall'indice di ricambio: la media cittadina è pari a 174,6 persone in procinto di uscire dalla fascia di popolazione attiva, su 100 che stanno per entrarvi. I quartieri Europa-Novacella e Gries-S. Quirino presentano anche in questo caso valori superiori alla media (rispettivamente 241,1 e 191,9).

Per i quartieri Europa-Novacella e Gries-S. Quirino si registrano inoltre valori dell'indice demografico di dipendenza superiori alla media comunale pari a 52,6: rispettivamente 61,0 e 54,5 persone in età non attiva (0-14 anni; 65 anni e oltre) ogni 100 persone potenzialmente occupate (15-64 anni).

Sebbene nascano più maschi che femmine e anche la quota degli adolescenti maschi sia più alta di quella delle femmine, a partire dalla classe di età dei 40-44-enni diminuisce la percentuale degli uomini. Tra le persone che hanno 75 anni e più, prevalgono nettamente le donne: il 66,0% di questa classe di età è di sesso femminile (Tabella 3.7). In totale gli ultra 75-enni rappresentano il 10,0% dei cittadini bolzanini.

Dalla tabella 3.9 risulta che l'età media delle donne residenti a Bolzano è superiore di 4 anni rispetto a quella degli uomini: 45,6 anni è l'età media delle donne e 41,5 anni quella degli uomini.

3.4. Minori

Il 15,8% degli abitanti di Bolzano ha meno di 18 anni (Tabella 3.10); nel 2003 erano il 15,5%. La maggior parte dei minorenni bolzanini abita nel quartiere Gries-S. Quirino (il 30,2% dei minori). La quota più alta di minori rispetto al

totale della popolazione si registra invece nel quartiere Centro-Piani-Rencio (16,4%), quella più bassa nel quartiere Europa-Novacella (14,0%).

Nella tabella 3.11 sono rappresentati i dati riguardanti i minori residenti a Bolzano relativamente alle classi di età corrispondenti ai diversi gradi scolastici: il 17,2% dei 0-18-enni sono nell'età dell'asilo nido, il 16,6% della scuola materna, il 26,4% della scuola elementare, il 20,5% della scuola media e il 19,4% di una scuola superiore con maturità.

La quota più consistente di minori in età della scuola dell'obbligo (ragazze e ragazzi tra 6 e 15 anni) abita nel quartiere S.G.Bosco. (Tabella 3.12).

3.5. Popolazione per stato civile

La maggior parte della popolazione di Bolzano (46,7%) è costituita da coniugati/e: il 48,8% degli uomini (nel 2003: 49,5%) e il 44,7% delle donne (2003: 45,3%) (Tabella 3.13). Analizzando a questo proposito la situazione dei singoli quartieri, si nota che solo il quartiere Centro-Piani-Rencio costituisce un'eccezione rispetto alla media cittadina: prevalgono sia i celibi che le nubili.

Inoltre è interessante notare che, mentre il 38,1% delle donne sono nubili ed il 13,7% vedove, il 46,4% degli uomini sono celibi e solo il 2,4% vedovi.

Le differenze di stato civile dei due sessi sono considerevoli anche nelle diverse classi d'età: la maggior parte dei maschi over 75enni sono coniugati (75%), mentre la maggior parte delle donne con 75 anni e oltre sono vedove (64,2%).

3.6. Popolazione per comune di nascita

I cittadini residenti a Bolzano dalla nascita sono 50.496 e costituiscono pertanto il 51,4% del totale della popolazione. Altri 11,3% sono nati in un altro comune della provincia di Bolzano, 8,5% nella regione Veneto e 5,8% nella provincia di Trento (Tabella 3.4).

3.7. Nomi di battesimo dei nati nel 2004

Nel corso del 2004 sono stati scelti con più frequenza i seguenti nomi di battesimo:

- femmine: Sofia, Elisa, Giulia, Alice, Chiara
- maschi: Luca, Davide, Alessandro, Manuel, Matteo, Samuel

Sono stati assegnati complessivamente 461 diversi nomi di battesimo, 208 maschili e 253 femminili (Tabella 3.14).

3.8. *Stranieri residenti a Bolzano*

In data 31.12.2004 risultano iscritti nei registri anagrafici del Comune di Bolzano 6.856 stranieri; ciò equivale ad un aumento del 17,1% rispetto all'anno 2003 (dal 2002 al 2003 l'aumento era stato pari a 9,6%). Nel 2004 Bolzano era il comune di residenza per il 31,0% del totale degli stranieri residenti complessivamente in provincia di Bolzano ([ASTAT, 1]).

Dei 6.856 stranieri residenti in città, 3.266 sono donne (47,6%) e 3.590 uomini (52,4%) (Tabella 3.16). Nel corso dell'ultimo biennio si riscontra un sensibile aumento della quota delle donne straniere (nel 2002 era ancora pari al 44,5%).

Esaminando la composizione della popolazione straniera, emerge per il 2004 una spiccata realtà multietnica: sono state infatti rilevate 102 cittadinanze diverse. I paesi di provenienza più rappresentati sono l'Albania con 1.424 immigrati (20,8%), il Marocco con 870 (12,7%), la Germania con 403 (5,9%), il Pakistan con 394 (5,7%) e la Macedonia con 282 (4,1%) (Tabella 3.15).

Più in generale, il 56,0% degli stranieri sono europei, il 21,9% africani, il 14,3% asiatici e l'7,6% americani (Tabella 3.16). Il 26,6% degli stranieri europei provengono da paesi dell'Unione Europea e il 73,4% da paesi europei non compresi nell'UE.

Nel 2004 gli stranieri rappresentano il 7,0% della popolazione residente a Bolzano (nel 2003: 6,0%). Tale quota sale al 11,4% nel quartiere Centro-Piani-Rencio (dove abita il 28,8% di tutti gli stranieri residenti a Bolzano) e scende al 5,0% nei quartieri Europa-Novacella e S.G.Bosco (Grafico 3.3).

Nello sviluppo della struttura per età della popolazione di Bolzano gioca un ruolo importante la componente straniera. Il 29,5% degli stranieri residenti a

Bolzano nel 2004 appartiene alla fascia di età 25-34 anni (Tabella 3.18); solo il 2,8% ha più di 65 anni (3,1% nel 2003) (Tabella 3.17).

Il 20,0% degli stranieri residenti sono minorenni (Tabella 3.19); nel 2003 rappresentavano il 18,8%. La maggior parte dei 0-17enni abita nel quartiere Centro-Piani-Rencio (il 25,3% del totale dei minorenni stranieri residenti in città). La quota più alta dei minori stranieri rispetto al totale della popolazione straniera è registrata nel quartiere S.G.Bosco (29,0%), la più bassa nel quartiere Centro-Piani-Rencio (17,6%).

I minorenni stranieri costituiscono nel 2004 il 8,8% del totale dei minorenni residenti a Bolzano. Tale quota supera l'11% nel quartiere Oltrisarco-Asiago ed il 12% a Centro-Piani-Rencio (Tabella 3.20).

A differenza del resto della popolazione bolzanina, la maggioranza (66,1%) degli stranieri residenti risulta essere celibe/nubile (Tabella 3.21). A tale proposito emergono comunque delle differenze tra uomini (il 68,9% sono celibi e il 30,4% coniugati) e donne (il 62,9% sono nubili, a fronte del 33,6% di coniugate), anche se questa differenza non è più così marcata come negli anni passati.

Tabella 3.1:

Popolazione residente al 31.12.2004 per sesso e quartieri

Quartiere	Sesso		Totale
	Maschi	Femmine	
Centro-Piani- Rencio	8.422	8.879	17.301
Oltrisarco-Aslago	6.642	6.535	13.177
Europa-Novacella	7.433	8.722	16.155
S.G.Bosco	10.580	11.600	22.180
Gries-S. Quirino	13.909	15.528	29.437
Totale	46.986	51.264	98.250

Quartiere	Sesso		Totale
	Maschi	Femmine	
Centro-Piani- Rencio	48,7%	51,3%	100,0%
Oltrisarco-Aslago	50,4%	49,6%	100,0%
Europa-Novacella	46,0%	54,0%	100,0%
S.G.Bosco	47,7%	52,3%	100,0%
Gries-S. Quirino	47,3%	52,7%	100,0%
Totale	47,8%	52,2%	100,0%

Tabella 3.2:

Densità abitativa dei quartieri di Bolzano – 2004

Quartiere	Superficie km ²	Popolazione residente	Abitanti per km ²	Abitanti per ha
Centro-Piani- Rencio	22,81	17.301	758	8
Oltrisarco-Aslago	10,92	13.177	1.206	12
Europa-Novacella	0,84	16.155	19.213	192
S.G.Bosco	4,28	22.180	5.177	52
Gries-S. Quirino	13,46	29.437	2.187	22
Totale	52,34	98.250	1.878	19

Tabella 3.3:

Popolazione residente al 31.12.2004 per singolo anno di età e sesso

Anno di nascita	Età (anni)	Sesso		Totale	Anno di nascita	Età (anni)	Sesso		Totale
		Maschi	Femmine				Maschi	Femmine	
	Meno di								
2004	1	477	452	929	1957	47	611	709	1.320
2003	1	483	476	959	1956	48	633	647	1.280
2002	2	477	434	911	1955	49	609	632	1.241
2001	3	472	420	892	1954	50	612	604	1.216
2000	4	436	448	884	1953	51	547	607	1.154
1999	5	479	455	934	1952	52	542	641	1.183
1998	6	448	451	899	1951	53	537	634	1.171
1997	7	458	384	842	1950	54	591	681	1.272
1996	8	430	448	878	1949	55	614	642	1.256
1995	9	416	375	791	1948	56	649	742	1.391
1994	10	456	434	890	1947	57	634	799	1.433
1993	11	402	402	804	1946	58	716	878	1.594
1992	12	430	390	820	1945	59	550	597	1.147
1991	13	472	393	865	1944	60	595	725	1.320
1990	14	439	407	846	1943	61	627	729	1.356
1989	15	432	394	826	1942	62	637	717	1.354
1988	16	424	402	826	1941	63	699	760	1.459
1987	17	356	383	739	1940	64	673	735	1.408
1986	18	396	370	766	1939	65	590	723	1.313
1985	19	412	381	793	1938	66	628	665	1.293
1984	20	409	396	805	1937	67	542	574	1.116
1983	21	458	387	845	1936	68	496	563	1.059
1982	22	461	415	876	1935	69	473	577	1.050
1981	23	480	425	905	1934	70	495	567	1.062
1980	24	543	435	978	1933	71	411	567	978
1979	25	515	476	991	1932	72	433	579	1.012
1978	26	587	493	1.080	1931	73	425	560	985
1977	27	592	520	1.112	1930	74	431	567	998
1976	28	588	598	1.186	1929	75	317	538	855
1975	29	692	645	1.337	1928	76	359	505	864
1974	30	711	723	1.434	1927	77	317	500	817
1973	31	736	772	1.508	1926	78	371	474	845
1972	32	814	759	1.573	1925	79	285	522	807
1971	33	881	851	1.732	1924	80	268	470	738
1970	34	849	764	1.613	1923	81	250	481	731
1969	35	903	812	1.715	1922	82	248	502	750
1968	36	808	760	1.568	1921	83	202	445	647
1967	37	798	814	1.612	1920	84	171	397	568
1966	38	881	855	1.736	1919	85	90	257	347
1965	39	886	848	1.734	1918	86	61	148	209
1964	40	898	891	1.789	1917	87	55	146	201
1963	41	766	818	1.584	1916	88	56	150	206
1962	42	745	775	1.520	1915	89	70	201	271
1961	43	773	725	1.498	1914	90	74	175	249
1960	44	684	694	1.378	1913	91	52	150	202
1959	45	691	688	1.379	1912	92	33	122	155
1958	46	690	686	1.376	1911	93	24	104	128

Tabella 3.3: segue

Anno di nascita	Età (anni)	Sesso		Totale
		Maschi	Femmine	
1910	94	20	72	92
1909	95	11	50	61
1908	96	10	39	49
1907	97	3	23	26
1906	98	4	16	20
1905	99	1	12	13
1904	100	0	5	5
1903	101	0	9	9
1902	102	0	3	3
1901	103	0	2	2
1897	107	0	1	1
Totale		46.986	51.264	98.250

Tabella 3.4:

Popolazione residente al 31.12.2004 per regioni di nascita

Regione di nascita	Valori assoluti	Composizione percentuale
Alto Adige	61.560	62,66%
- di cui: Comune di Bolzano	50.496	51,40%
Trentino	5.741	5,84%
Piemonte	425	0,43%
Aosta	15	0,02%
Lombardia	2.037	2,07%
Veneto	8.374	8,52%
Friuli-Venezia-Giulia	742	0,76%
Liguria	222	0,23%
Emilia-Romagna	961	0,98%
Toscana	364	0,37%
Umbria	103	0,10%
Marche	248	0,25%
Lazio	788	0,80%
Abbruzzo	251	0,26%
Molise	59	0,06%
Campania	1.352	1,38%
Puglia	1.319	1,34%
Basilicata	264	0,27%
Calabria	2.450	2,49%
Sicilia	1.385	1,41%
Sardegna	369	0,38%
Austria	1.045	1,06%
Svizzera	252	0,26%
Germania	925	0,94%
Altri paesi UE	904	0,92%
Altri paesi europei esterni alla UE	2794	2,84%
Africa	1.389	1,41%
America	843	0,86%
Asia	995	1,01%
Oceania/Apolidi	74	0,08%
Totale	98.250	100,00%

Tabella 3.5

Popolazione residente al 31.12.2004 per grandi classi di età, sesso e quartieri – valori assoluti

Totale

Quartiere	Classi di età			Totale
	0-14	15-64	65 ed oltre	
Centro-Piani- Rencio	2.358	11.765	3.178	17.301
Oltrisarco-Aslago	1.857	8.934	2.386	13.177
Europa-Novacella	1.953	10.034	4.168	16.155
S.G.Bosco	2.973	14.584	4.623	22.180
Gries-S. Quirino	4.003	19.052	6.382	29.437
Totale	13.144	64.369	20.737	98.250

Maschi

Quartiere	Classi di età			Totale
	0-14	15-64	65 ed oltre	
Centro-Piani- Rencio	1.195	6.018	1.209	8.422
Oltrisarco-Aslago	962	4.703	977	6.642
Europa-Novacella	1.030	4.759	1.644	7.433
S.G.Bosco	1.535	7.197	1.848	10.580
Gries-S. Quirino	2.053	9.258	2.598	13.909
Totale	6.775	31.935	8.276	46.986

Femmine

Quartiere	Classi di età			Totale
	0-14	15-64	65 ed oltre	
Centro-Piani- Rencio	1.163	5.747	1.969	8.879
Oltrisarco-Aslago	895	4.231	1.409	6.535
Europa-Novacella	923	5.275	2.524	8.722
S.G.Bosco	1.438	7.387	2.775	11.600
Gries-S. Quirino	1.950	9.794	3.784	15.528
Totale	6.369	32.434	12.461	51.264

Tabella 3.5: segue

Popolazione residente al 31.12.2004 per grandi classi di età, sesso e quartieri – valori percentuali

Totale

Quartiere	Classi d'età			Totale
	0-14	15-64	65 ed oltre	
Centro-Piani-Rencio	13,6%	68,0%	18,4%	100,0%
Oltrisarco-Aslago	14,1%	67,8%	18,1%	100,0%
Europa-Novacella	12,1%	62,1%	25,8%	100,0%
S.G.Bosco	13,4%	65,8%	20,8%	100,0%
Gries-S. Quirino	13,6%	64,7%	21,7%	100,0%
Totale	13,4%	65,5%	21,1%	100,0%

Maschi

Quartiere	Classi d'età			Totale
	0-14	15-64	65 ed oltre	
Centro-Piani-Rencio	14,2%	71,5%	14,4%	100,0%
Oltrisarco-Aslago	14,5%	70,8%	14,7%	100,0%
Europa-Novacella	13,9%	64,0%	22,1%	100,0%
S.G.Bosco	14,5%	68,0%	17,5%	100,0%
Gries-S. Quirino	14,8%	66,6%	18,7%	100,0%
Totale	14,4%	68,0%	17,6%	100,0%

Femmine

Quartiere	Classi d'età			Totale
	0-14	15-64	65 ed oltre	
Centro-Piani-Rencio	13,1%	64,7%	22,2%	100,0%
Oltrisarco-Aslago	13,7%	64,7%	21,6%	100,0%
Europa-Novacella	10,6%	60,5%	28,9%	100,0%
S.G.Bosco	12,4%	63,7%	23,9%	100,0%
Gries-S. Quirino	12,6%	63,1%	24,4%	100,0%
Totale	12,4%	63,3%	24,3%	100,0%

Tabella 3.6:

Principali indicatori demografici per quartieri: 2002-2004

Quartiere	Indice di vecchiaia			Indice demografico di dipendenza			Indice di ricambio		
	2002	2003	2004	2002	2003	2004	2002	2003	2004
Centro-Piani-Rencio	132,0	136,0	134,8	46,9	47,7	47,1	139,7	137,5	141,9
Oltrisarco-Aslago	138,5	135,6	128,5	45,9	46,7	47,5	183,6	187,2	172,8
Europa-Novacella	205,7	210,5	213,4	56,5	59,1	61,0	246,1	257,9	241,1
S.G.Bosco	152,9	159,0	155,5	47,9	49,9	52,1	155,5	150,6	149,6
Gries-S. Quirino	153,8	155,3	159,4	52,0	53,2	54,5	206,5	203,6	191,9
Totale	155,4	158,4	157,8	50,0	51,5	52,6	182,3	181,2	174,6

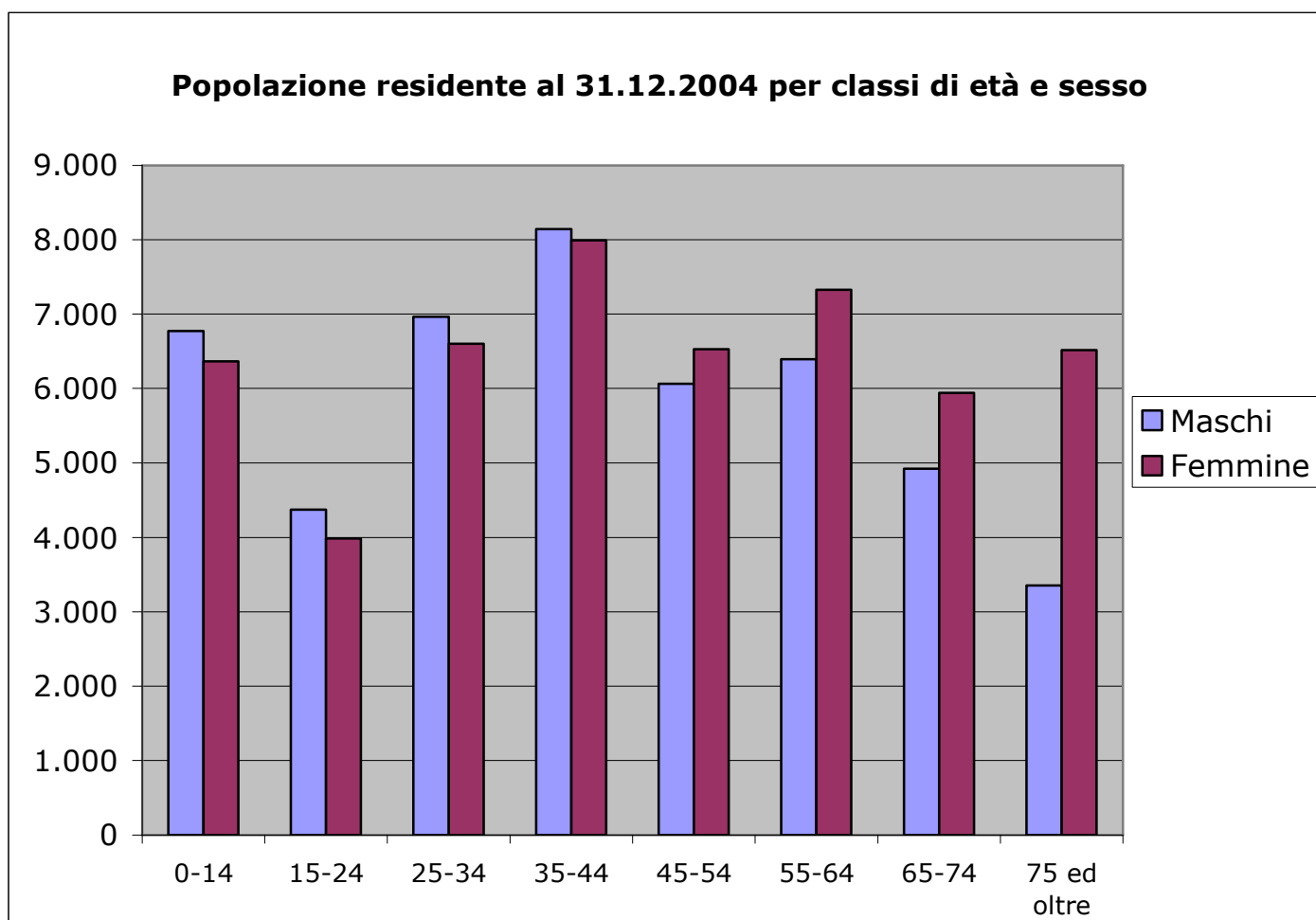
Graf. 3.2:

Tabelle 3.7:

Popolazione residente al 31.12.2004 per classi di età, sesso e quartieri – valori assoluti

Totale

Quartiere	Classi di età								Totale
	0-14	15-24	25-34	35-44	45-54	55-64	65-74	75 ed oltre	
Centro-Piani-Rencio	2.358	1.548	2.622	3.045	2.389	2.161	1.483	1.695	17.301
Oltrisarco-Aslago	1.857	1.046	2.169	2.384	1.639	1.696	1.355	1.031	13.177
Europa-Novacella	1.953	1.138	2.070	2.583	1.863	2.380	2.256	1.912	16.155
S.G.Bosco	2.973	2.220	2.697	3.173	3.062	3.432	2.487	2.136	22.180
Gries-S. Quirino	4.003	2.407	4.008	4.949	3.639	4.049	3.285	3.097	29.437
Totale	13.144	8.359	13.566	16.134	12.592	13.718	10.866	9.871	98.250

Maschi

Quartiere	Classi di età								Totale
	0-14	15-24	25-34	35-44	45-54	55-64	65-74	75 ed oltre	
Centro-Piani-Rencio	1.195	800	1.396	1.573	1.199	1.050	666	543	8.422
Oltrisarco-Aslago	962	527	1.167	1.331	842	836	602	375	6.642
Europa-Novacella	1.030	562	1.012	1.262	879	1.044	1.022	622	7.433
S.G.Bosco	1.535	1.192	1.403	1.548	1.421	1.633	1.135	713	10.580
Gries-S. Quirino	2.053	1.290	1.987	2.428	1.722	1.831	1.499	1.099	13.909
Totale	6.775	4.371	6.965	8.142	6.063	6.394	4.924	3.352	46.986

Femmine

Quartiere	Classi di età								Totale
	0-14	15-24	25-34	35-44	45-54	55-64	65-74	75 ed oltre	
Centro-Piani-Rencio	1.163	748	1.226	1.472	1.190	1.111	817	1.152	8.879
Oltrisarco-Aslago	895	519	1.002	1.053	797	860	753	656	6.535
Europa-Novacella	923	576	1.058	1.321	984	1.336	1.234	1.290	8.722
S.G.Bosco	1.438	1.028	1.294	1.625	1.641	1.799	1.352	1.423	11.600
Gries-S. Quirino	1.950	1.117	2.021	2.521	1.917	2.218	1.786	1.998	15.528
Totale	6.369	3.988	6.601	7.992	6.529	7.324	5.942	6.519	51.264

Tabella 3.7: segue

Popolazione residente al 31.12.2004 per classi di età, sesso e quartieri – valori percentuali

Totale

Quartiere	Classi di età								Totale
	0-14	15-24	25-34	35-44	45-54	55-64	65-74	75 ed oltre	
Centro-Piani-Rencio	13,6%	8,9%	15,2%	17,6%	13,8%	12,5%	8,6%	9,8%	100,0%
Oltrisarco-Aslago	14,1%	7,9%	16,5%	18,1%	12,4%	12,9%	10,3%	7,8%	100,0%
Europa-Novacella	12,1%	7,0%	12,8%	16,0%	11,5%	14,7%	14,0%	11,8%	100,0%
S.G.Bosco	13,4%	10,0%	12,2%	14,3%	13,8%	15,5%	11,2%	9,6%	100,0%
Gries-S. Quirino	13,6%	8,2%	13,6%	16,8%	12,4%	13,8%	11,2%	10,5%	100,0%
Totale	13,4%	8,5%	13,8%	16,4%	12,8%	14,0%	11,1%	10,0%	100,0%

Maschi

Quartiere	Classi di età								Totale
	0-14	15-24	25-34	35-44	45-54	55-64	65-74	75 ed oltre	
Centro-Piani-Rencio	14,2%	9,5%	16,6%	18,7%	14,2%	12,5%	7,9%	6,4%	100,0%
Oltrisarco-Aslago	14,5%	7,9%	17,6%	20,0%	12,7%	12,6%	9,1%	5,6%	100,0%
Europa-Novacella	13,9%	7,6%	13,6%	17,0%	11,8%	14,0%	13,7%	8,4%	100,0%
S.G.Bosco	14,5%	11,3%	13,3%	14,6%	13,4%	15,4%	10,7%	6,7%	100,0%
Gries-S. Quirino	14,8%	9,3%	14,3%	17,5%	12,4%	13,2%	10,8%	7,9%	100,0%
Totale	14,4%	9,3%	14,8%	17,3%	12,9%	13,6%	10,5%	7,1%	100,0%

Femmine

Quartiere	Classi di età								Totale
	0-14	15-24	25-34	35-44	45-54	55-64	65-74	75 ed oltre	
Centro-Piani-Rencio	13,1%	8,4%	13,8%	16,6%	13,4%	12,5%	9,2%	13,0%	100,0%
Oltrisarco-Aslago	13,7%	7,9%	15,3%	16,1%	12,2%	13,2%	11,5%	10,0%	100,0%
Europa-Novacella	10,6%	6,6%	12,1%	15,1%	11,3%	15,3%	14,1%	14,8%	100,0%
S.G.Bosco	12,4%	8,9%	11,2%	14,0%	14,1%	15,5%	11,7%	12,3%	100,0%
Gries-S. Quirino	12,6%	7,2%	13,0%	16,2%	12,3%	14,3%	11,5%	12,9%	100,0%
Totale	12,4%	7,8%	12,9%	15,6%	12,7%	14,3%	11,6%	12,7%	100,0%

Tabella 3.8:

Popolazione residente al 31.12.2004 per classi di età, sesso e quartieri – valori assoluti

Totale																		
Quartiere	Classi d'età																	Totale
	0-4	5-9	10-14	15-19	20-24	25-29	30-34	35-39	40-44	45-49	50-54	55-59	60-64	65-69	70-74	75-79	80 +	
Centro-Piani-Rencio	838	764	756	759	789	1.106	1.516	1.603	1.442	1.306	1.083	1.084	1.077	777	706	687	1.008	17.301
Oltrisarco-Aslago	732	577	548	470	576	892	1.277	1.319	1.065	836	803	884	812	713	642	470	561	13.177
Europa-Novacella	682	653	618	509	629	819	1.251	1.332	1.251	971	892	1.153	1.227	1.213	1.043	806	1.106	16.155
S.G.Bosco	867	1.025	1.081	1.095	1.125	1.159	1.538	1.577	1.596	1.566	1.496	1.794	1.638	1.372	1.115	935	1.201	22.180
Gries-S. Quirino	1.456	1.325	1.222	1.117	1.290	1.730	2.278	2.534	2.415	1.917	1.722	1.906	2.143	1.756	1.529	1.290	1.807	29.437
Totale	4.575	4.344	4.225	3.950	4.409	5.706	7.860	8.365	7.769	6.596	5.996	6.821	6.897	5.831	5.035	4.188	5.683	98.250
Maschi																		
Quartiere	Classi d'età																	Totale
	0-4	5-9	10-14	15-19	20-24	25-29	30-34	35-39	40-44	45-49	50-54	55-59	60-64	65-69	70-74	75-79	80 +	
Centro-Piani-Rencio	402	405	388	388	412	586	810	836	737	651	548	513	537	373	293	267	276	8.422
Oltrisarco-Aslago	383	291	288	236	291	484	683	737	594	442	400	437	399	325	277	186	189	6.642
Europa-Novacella	358	336	336	238	324	402	610	658	604	472	407	524	520	585	437	301	321	7.433
S.G.Bosco	434	541	560	572	620	601	802	790	758	743	678	836	797	650	485	366	347	10.580
Gries-S. Quirino	768	658	627	586	704	901	1.086	1.255	1.173	926	796	853	978	796	703	529	570	13.909
Totale	2.345	2.231	2.199	2.020	2.351	2.974	3.991	4.276	3.866	3.234	2.829	3.163	3.231	2.729	2.195	1.649	1.703	46.986
Femmine																		
Quartiere	Classi d'età																	Totale
	0-4	5-9	10-14	15-19	20-24	25-29	30-34	35-39	40-44	45-49	50-54	55-59	60-64	65-69	70-74	75-79	80 +	
Centro-Piani-Rencio	436	359	368	371	377	520	706	767	705	655	535	571	540	404	413	420	732	8.879
Oltrisarco-Aslago	349	286	260	234	285	408	594	582	471	394	403	447	413	388	365	284	372	6.535
Europa-Novacella	324	317	282	271	305	417	641	674	647	499	485	629	707	628	606	505	785	8.722
S.G.Bosco	433	484	521	523	505	558	736	787	838	823	818	958	841	722	630	569	854	11.600
Gries-S. Quirino	688	667	595	531	586	829	1.192	1.279	1.242	991	926	1.053	1.165	960	826	761	1.237	15.528
Totale	2.230	2.113	2.026	1.930	2.058	2.732	3.869	4.089	3.903	3.362	3.167	3.658	3.666	3.102	2.840	2.539	3.980	51.264

Tabella 3.8: segue

Popolazione residente al 31.12.2004 per classi di età e quartieri – valori percentuali

Totale																		
Quartiere	Classi d'età																	Totale
	0-4	5-9	10-14	15-19	20-24	25-29	30-34	35-39	40-44	45-49	50-54	55-59	60-64	65-69	70-74	75-79	80 +	
Centro-Piani-Rencio	4,8%	4,4%	4,4%	4,4%	4,6%	6,4%	8,8%	9,3%	8,3%	7,5%	6,3%	6,3%	6,2%	4,5%	4,1%	4,0%	5,8%	100,0%
Oltrisarco-Aslago	5,6%	4,4%	4,2%	3,6%	4,4%	6,8%	9,7%	10,0%	8,1%	6,3%	6,1%	6,7%	6,2%	5,4%	4,9%	3,6%	4,3%	100,0%
Europa-Novacella	4,2%	4,0%	3,8%	3,2%	3,9%	5,1%	7,7%	8,2%	7,7%	6,0%	5,5%	7,1%	7,6%	7,5%	6,5%	5,0%	6,8%	100,0%
S.G.Bosco	3,9%	4,6%	4,9%	4,9%	5,1%	5,2%	6,9%	7,1%	7,2%	7,1%	6,7%	8,1%	7,4%	6,2%	5,0%	4,2%	5,4%	100,0%
Gries-S. Quirino	4,9%	4,5%	4,2%	3,8%	4,4%	5,9%	7,7%	8,6%	8,2%	6,5%	5,8%	6,5%	7,3%	6,0%	5,2%	4,4%	6,1%	100,0%
Totale	4,7%	4,4%	4,3%	4,0%	4,5%	5,8%	8,0%	8,5%	7,9%	6,7%	6,1%	6,9%	7,0%	5,9%	5,1%	4,3%	5,8%	100,0%

Maschi																		
Quartiere	Classi d'età																	Totale
	0-4	5-9	10-14	15-19	20-24	25-29	30-34	35-39	40-44	45-49	50-54	55-59	60-64	65-69	70-74	75-79	80 +	
Centro-Piani-Rencio	4,8%	4,8%	4,6%	4,6%	4,9%	7,0%	9,6%	9,9%	8,8%	7,7%	6,5%	6,1%	6,4%	4,4%	3,5%	3,2%	3,3%	100,0%
Oltrisarco-Aslago	5,8%	4,4%	4,3%	3,6%	4,4%	7,3%	10,3%	11,1%	8,9%	6,7%	6,0%	6,6%	6,0%	4,9%	4,2%	2,8%	2,8%	100,0%
Europa-Novacella	4,8%	4,5%	4,5%	3,2%	4,4%	5,4%	8,2%	8,9%	8,1%	6,4%	5,5%	7,0%	7,0%	7,9%	5,9%	4,0%	4,3%	100,0%
S.G.Bosco	4,1%	5,1%	5,3%	5,4%	5,9%	5,7%	7,6%	7,5%	7,2%	7,0%	6,4%	7,9%	7,5%	6,1%	4,6%	3,5%	3,3%	100,0%
Gries-S. Quirino	5,5%	4,7%	4,5%	4,2%	5,1%	6,5%	7,8%	9,0%	8,4%	6,7%	5,7%	6,1%	7,0%	5,7%	5,1%	3,8%	4,1%	100,0%
Totale	5,0%	4,7%	4,7%	4,3%	5,0%	6,3%	8,5%	9,1%	8,2%	6,9%	6,0%	6,7%	6,9%	5,8%	4,7%	3,5%	3,6%	100,0%

Femmine																		
Quartiere	Classi d'età																	Totale
	0-4	5-9	10-14	15-19	20-24	25-29	30-34	35-39	40-44	45-49	50-54	55-59	60-64	65-69	70-74	75-79	80 +	
Centro-Piani-Rencio	4,9%	4,0%	4,1%	4,2%	4,2%	5,9%	8,0%	8,6%	7,9%	7,4%	6,0%	6,4%	6,1%	4,6%	4,7%	4,7%	8,2%	100,0%
Oltrisarco-Aslago	5,3%	4,4%	4,0%	3,6%	4,4%	6,2%	9,1%	8,9%	7,2%	6,0%	6,2%	6,8%	6,3%	5,9%	5,6%	4,3%	5,7%	100,0%
Europa-Novacella	3,7%	3,6%	3,2%	3,1%	3,5%	4,8%	7,3%	7,7%	7,4%	5,7%	5,6%	7,2%	8,1%	7,2%	6,9%	5,8%	9,0%	100,0%
S.G.Bosco	3,7%	4,2%	4,5%	4,5%	4,4%	4,8%	6,3%	6,8%	7,2%	7,1%	7,1%	8,3%	7,3%	6,2%	5,4%	4,9%	7,4%	100,0%
Gries-S. Quirino	4,4%	4,3%	3,8%	3,4%	3,8%	5,3%	7,7%	8,2%	8,0%	6,4%	6,0%	6,8%	7,5%	6,2%	5,3%	4,9%	8,0%	100,0%
Totale	4,4%	4,1%	4,0%	3,8%	4,0%	5,3%	7,5%	8,0%	7,6%	6,6%	6,2%	7,1%	7,2%	6,1%	5,5%	5,0%	7,8%	100,0%

Tabella 3.9:

Popolazione residente al 31.12.2004 per età media, sesso e quartieri

Totale

Quartiere	Età media	Numero abitanti	Deviazione standard
Centro-Piani-	42,35	17.301	22,69
Rencio			
Oltrisarco-Aslago	41,76	13.177	22,22
Europa-Novacella	46,14	16.155	23,16
S.G.Bosco	43,86	22.180	22,93
Gries-S. Quirino	43,83	29.437	23,17
Totale	43,68	98.250	22,94

Maschi

Quartiere	Età media	Numero abitanti	Deviazione standard
Centro-Piani-	40,29	8.422	21,37
Rencio			
Oltrisarco-Aslago	40,19	6.642	21,23
Europa-Novacella	43,65	7.433	22,58
S.G.Bosco	41,65	10.580	22,22
Gries-S. Quirino	41,74	13.909	22,59
Totale	41,54	46.986	22,13

Femmine

Quartiere	Età media	Numero abitanti	Deviazione standard
Centro-Piani-	44,30	8.879	23,71
Rencio			
Oltrisarco-Aslago	43,35	6.535	23,08
Europa-Novacella	48,27	8.722	23,43
S.G.Bosco	45,87	11.600	23,39
Gries-S. Quirino	45,70	15.528	23,52
Totale	45,63	51.264	23,50

Tabella 3.10:

Popolazione residente al 31.12.2004 per classi di età e quartieri

Quartiere	Classi di età		Totale
	0-17	18 ed oltre	
Centro-Piani- Rencio	2.829	14.472	17.301
Oltrisarco-Aslago	2.127	11.050	13.177
Europa-Novacella	2.264	13.891	16.155
S.G.Bosco	3.621	18.559	22.180
Gries-S. Quirino	4.694	24.743	29.437
Totale	15.535	82.715	98.250

Quartiere	Classi di età		Totale
	0-17	18 ed oltre	
Centro-Piani- Rencio	16,4%	83,6%	100,0%
Oltrisarco-Aslago	16,1%	83,9%	100,0%
Europa-Novacella	14,0%	86,0%	100,0%
S.G.Bosco	16,3%	83,7%	100,0%
Gries-S. Quirino	15,9%	84,1%	100,0%
Totale	15,8%	84,2%	100,0%

Tabella 3.11:

Popolazione residente al 31.12.2004 per grado d'istruzione e quartieri

Quartiere	Classi di età					Totale
	0-2 - as. nido	3-5 - sc. mat.	6-10 - sc. el.	11-14 - sc. med.	15-18 - sc. sup.	
Centro-Piani-Rencio	526	474	767	591	607	2.965
Oltrisarco-Aslago	451	414	557	435	362	2.219
Europa-Novacella	417	400	643	493	412	2.365
S.G.Bosco	498	581	1.043	851	868	3.841
Gries-S. Quirino	907	841	1.290	965	908	4.911
Totale	2.799	2.710	4.300	3.335	3.157	16.301

Quartiere	Classi di età					Totale
	0-2 - as. nido	3-5 - sc. mat.	6-10 - sc. el.	11-14 - sc. med.	15-18 - sc. sup.	
Centro-Piani-Rencio	17,7%	16,0%	25,9%	19,9%	20,5%	100,0%
Oltrisarco-Aslago	20,3%	18,7%	25,1%	19,6%	16,3%	100,0%
Europa-Novacella	17,6%	16,9%	27,2%	20,8%	17,4%	100,0%
S.G.Bosco	13,0%	15,1%	27,2%	22,2%	22,6%	100,0%
Gries-S. Quirino	18,5%	17,1%	26,3%	19,6%	18,5%	100,0%
Totale	17,2%	16,6%	26,4%	20,5%	19,4%	100,0%

Tabella 3.12:

Popolazione residente al 31.12.2004 per classi d'età e quartieri

Quartiere	Classi di età				Totale
	0-5	6-15	16-18	19 e oltre	
Centro-Piani-Rencio	5,8%	8,8%	2,6%	82,9%	100,0%
Oltrisarco-Aslago	6,6%	8,2%	2,0%	83,2%	100,0%
Europa-Novacella	5,1%	7,7%	1,9%	85,4%	100,0%
S.G.Bosco	4,9%	9,5%	2,9%	82,7%	100,0%
Gries-S. Quirino	5,9%	8,5%	2,3%	83,3%	100,0%
Totale	5,6%	8,6%	2,4%	83,4%	100,0%

Tabella 3.13:

Popolazione residente al 31.12.2004 per stato civile, sesso e quartieri – valori assoluti

Totale

Quartiere	Stato civile				Totale
	Celibe/ Nubile	Coniugato/a	Vedovo/a	Divorziato/a	
Centro-Piani- Rencio	8.419	7.046	1.267	569	17.301
Oltrisarco-Aslago	5.505	6.303	1.000	369	13.177
Europa-Novacella	6.042	7.909	1.693	511	16.155
S.G.Bosco	8.708	10.809	2.044	619	22.180
Gries-S. Quirino	12.648	13.806	2.179	804	29.437
Totale	41.322	45.873	8.183	2.872	98.250

Maschi

Quartiere	Stato civile				Totale
	Celibe/ Nubile	Coniugato/a	Vedovo/a	Divorziato/a	
Centro-Piani- Rencio	4.452	3.565	177	228	8.422
Oltrisarco-Aslago	3.116	3.216	145	165	6.642
Europa-Novacella	3.091	3.945	210	187	7.433
S.G.Bosco	4.727	5.353	281	219	10.580
Gries-S. Quirino	6.413	6.857	329	310	13.909
Totale	21.799	22.936	1.142	1.109	46.986

Femmine

Quartiere	Stato civile				Totale
	Celibe/ Nubile	Coniugato/a	Vedovo/a	Divorziato/a	
Centro-Piani- Rencio	3.967	3.481	1.090	341	8.879
Oltrisarco-Aslago	2.389	3.087	855	204	6.535
Europa-Novacella	2.951	3.964	1.483	324	8.722
S.G.Bosco	3.981	5.456	1.763	400	11.600
Gries-S. Quirino	6.235	6.949	1.850	494	15.528
Totale	19.523	22.937	7.041	1.763	51.264

Tabella 3.13: segue

Popolazione residente al 31.12.2004 per stato civile, sesso e quartieri – valori percentuali

Totale

Quartiere	Stato civile				Totale
	Celibe/ Nubile	Coniugato/a	Vedovo/a	Divorziato/a	
Centro-Piani- Rencio	48,7%	40,7%	7,3%	3,3%	100,0%
Oltrisarco-Aslago	41,8%	47,8%	7,6%	2,8%	100,0%
Europa-Novacella	37,4%	49,0%	10,5%	3,2%	100,0%
S.G.Bosco	39,3%	48,7%	9,2%	2,8%	100,0%
Gries-S. Quirino	43,0%	46,9%	7,4%	2,7%	100,0%
Totale	42,1%	46,7%	8,3%	2,9%	100,0%

Maschi

Quartiere	Stato civile				Totale
	Celibe/ Nubile	Coniugato/a	Vedovo/a	Divorziato/a	
Centro-Piani- Rencio	52,9%	42,3%	2,1%	2,7%	100,0%
Oltrisarco-Aslago	46,9%	48,4%	2,2%	2,5%	100,0%
Europa-Novacella	41,6%	53,1%	2,8%	2,5%	100,0%
S.G.Bosco	44,7%	50,6%	2,7%	2,1%	100,0%
Gries-S. Quirino	46,1%	49,3%	2,4%	2,2%	100,0%
Totale	46,4%	48,8%	2,4%	2,4%	100,0%

Femmine

Quartiere	Stato civile				Totale
	Celibe/ Nubile	Coniugato/a	Vedovo/a	Divorziato/a	
Centro-Piani- Rencio	44,7%	39,2%	12,3%	3,8%	100,0%
Oltrisarco-Aslago	36,6%	47,2%	13,1%	3,1%	100,0%
Europa-Novacella	33,8%	45,4%	17,0%	3,7%	100,0%
S.G.Bosco	34,3%	47,0%	15,2%	3,4%	100,0%
Gries-S. Quirino	40,2%	44,8%	11,9%	3,2%	100,0%
Totale	38,1%	44,7%	13,7%	3,4%	100,0%

Tabella 3.14:

I 10 nomi di battesimo più ricorrenti tra i nati nel 2004

Situazione al 31.12.

Femmine				Maschi			
Posizione	Nome	Frequenza	%	Posizione	Nome	Frequenza	%
1	SOFIA	15	3,31	1	LUCA	18	3,77
2	ELISA	14	3,09	2	DAVIDE	15	3,14
3	GIULIA	13	2,87	3	ALESSANDRO	13	2,73
4	ALICE	12	2,65	4	MANUEL	12	2,52
4	CHIARA	12	2,65	4	MATTEO	12	2,52
5	ANNA	11	2,43	4	SAMUEL	12	2,52
5	MARTINA	11	2,43	5	MARCO	11	2,31
6	SARA	10	2,21	6	ANDREA	10	2,10
7	LISA	9	1,99	6	DANIEL	10	2,10
7	VALENTINA	9	1,99	6	GABRIEL	10	2,10
8	ALESSIA	8	1,77	6	MATTIA	10	2,10
9	ELENA	7	1,55	6	SIMONE	10	2,10
9	GIORGIA	7	1,55	7	FRANCESCO	9	1,89
9	LAURA	7	1,55	7	GABRIELE	9	1,89
10	AURORA	6	1,32	7	LORENZO	9	1,89
10	GIADA	6	1,32	8	ALEX	7	1,47
10	ILARIA	6	1,32	8	THOMAS	7	1,47
10	NICOLE	6	1,32	9	CHRISTIAN	6	1,26
				9	FELIX	6	1,26
				9	FILIPPO	6	1,26
				9	MATTHIAS	6	1,26
				9	NICOLÒ	6	1,26
				9	SIMON	6	1,26
				10	DAVID	5	1,05
				10	FEDERICO	5	1,05
				10	JACOPO	5	1,05
				10	MARTIN	5	1,05
				10	MAXIMILIAN	5	1,05
				10	MICHELE	5	1,05
				10	TOBIAS	5	1,05

Tabella 3.15:

Graduatoria delle comunità più numerose di cittadini stranieri residenti a Bolzano – Situazione al 31.12.2004

Paese estero	Frequenza	%
Albania	1.424	20,8
Marocco	870	12,7
Germania	403	5,9
Pakistan	394	5,7
Macedonia	282	4,1
Serbia e Montenegro	264	3,9
Perù	254	3,7
Tunisia	252	3,7
Austria	233	3,4
Ucraina	202	2,9
Romania	188	2,7
Cina	157	2,3
Moldavia	145	2,1
Bangladesh	141	2,1
Polonia	140	2,0

Graf. 3.3:

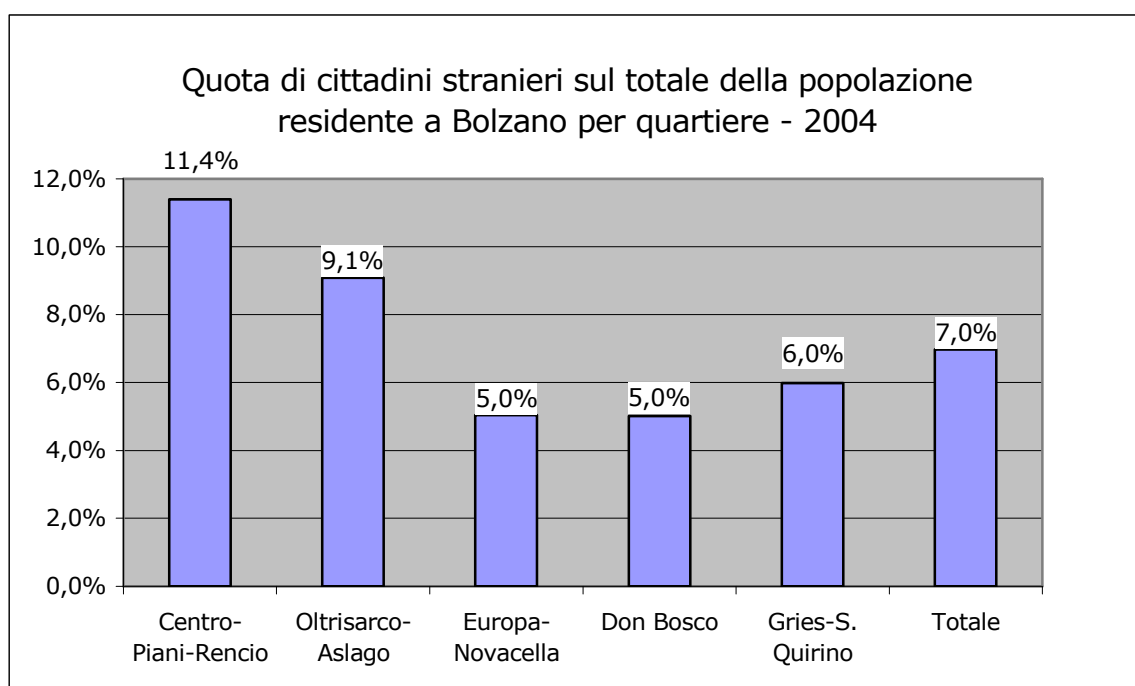


Tabella 3.16:

Popolazione straniera residente a Bolzano al 31.12.2004 per sesso, cittadinanza e quartieri

Quartiere	Paesi esteri						Totale
	Paesi UE	Paesi europei esterni alla UE	Africa	America	Asia	Oceania e Apolidi	
Centro-Piani-Rencio	396	807	313	113	340	3	1.972
Oltrisarco-Aslago	80	416	412	75	210	4	1.197
Europa-Novacella	94	382	127	97	114		814
S.G.Bosco	69	444	401	71	124	3	1.112
Gries-S. Quirino	383	772	247	163	194	2	1.761
Totale	1.022	2.821	1.500	519	982	12	6.856
Di cui: Maschi	387	1.429	968	144	655	7	3.590
Femmine	635	1.392	532	375	327	5	3.266

Quartiere	Paesi esteri						Totale
	Paesi UE	Paesi europei esterni alla UE	Africa	America	Asia	Oceania e Apolidi	
Centro-Piani-Rencio	20,1%	40,9%	15,9%	5,7%	17,2%	0,2%	100,0%
Oltrisarco-Aslago	6,7%	34,8%	34,4%	6,3%	17,5%	0,3%	100,0%
Europa-Novacella	11,5%	46,9%	15,6%	11,9%	14,0%		100,0%
S.G.Bosco	6,2%	39,9%	36,1%	6,4%	11,2%	0,3%	100,0%
Gries-S. Quirino	21,7%	43,8%	14,0%	9,3%	11,0%	0,1%	100,0%
Totale	14,9%	41,1%	21,9%	7,6%	14,3%	0,2%	100,0%
Di cui: Maschi	10,8%	39,8%	27,0%	4,0%	18,2%	0,2%	100,0%
Femmine	19,4%	42,6%	16,3%	11,5%	10,0%	0,2%	100,0%

Tabella 3.17:

Popolazione straniera residente a Bolzano al 31.12.2004 per classi di età, sesso e cittadinanza

Paesi esteri	Classi di età			Totale
	0-14	15-64	65 ed oltre	
Paesi UE	67	843	112	1.022
Paesi europei esterni alla UE	542	2.229	50	2.821
Africa	334	1.156	10	1.500
America	55	458	6	519
Asia	205	769	8	982
Oceania e Apolidi	2	7	3	12
Totale	1.205	5.462	189	6.856
Di cui: Maschi	628	2.883	79	3.590
Femmine	577	2.579	110	3.266

Paesi esteri	Classi di età			Totale
	0-14	15-64	65 ed oltre	
Paesi UE	6,6%	82,5%	11,0%	100,0%
Paesi europei esterni alla UE	19,2%	79,0%	1,8%	100,0%
Africa	22,3%	77,1%	0,7%	100,0%
America	10,6%	88,2%	1,2%	100,0%
Asia	20,9%	78,3%	0,8%	100,0%
Oceania e Apolidi	16,7%	58,3%	25,0%	100,0%
Totale	17,6%	79,7%	2,8%	100,0%
Di cui: Maschi	17,5%	80,3%	2,2%	100,0%
Femmine	17,7%	79,0%	3,4%	100,0%

Tabella 3.18:

Popolazione straniera residente a Bolzano al 31.12.2004 per classi di età e sesso

	Classi di età								Totale
	0-14	15-24	25-34	35-44	45-54	55-64	65-74	75 +	
Maschi	628	419	1.022	920	394	128	43	36	3.590
Femmine	577	369	998	709	371	132	46	64	3.266
Totale	1.205	788	2.020	1.629	765	260	89	100	6.856

	Classi di età								Totale
	0-14	15-24	25-34	35-44	45-54	55-64	65-74	75+	
Maschi	17,5%	11,7%	28,5%	25,6%	11,0%	3,6%	1,2%	1,0%	100,0%
Femmine	17,7%	11,3%	30,6%	21,7%	11,4%	4,0%	1,4%	2,0%	100,0%
Totale	17,6%	11,5%	29,5%	23,8%	11,2%	3,8%	1,3%	1,5%	100,0%

Tabella 3.19:

Popolazione straniera residente a Bolzano al 31.12.2004 per classi di età e quartieri

Quartiere	Classi di età		Totale
	0-17	18 ed oltre	
Centro-Piani-Rencio	347	1.625	1.972
Oltrisarco-Aslago	238	959	1.197
Europa-Novacella	148	666	814
S.G.Bosco	323	789	1.112
Gries-S. Quirino	314	1.447	1.761
Totale	1.370	5.486	6.856

Quartiere	Classi di età		Totale
	0-17	18 ed oltre	
Centro-Piani-Rencio	17,6%	82,4%	100,0%
Oltrisarco-Aslago	19,9%	80,1%	100,0%
Europa-Novacella	18,2%	81,8%	100,0%
S.G.Bosco	29,0%	71,0%	100,0%
Gries-S. Quirino	17,8%	82,2%	100,0%
Totale	20,0%	80,0%	100,0%

Tabella 3.20:

Quota dei minorenni stranieri sul totale dei minorenni residenti a Bolzano al 31.12.2004 per quartieri

Quartiere	Totale minorenni	Minorenni stranieri	Percentuale
Centro-Piani-Rencio	2.829	347	12,3%
Oltrisarco-Asiago	2.127	238	11,2%
Europa-Novacella	2.264	148	6,5%
S.G.Bosco	3.621	323	8,9%
Gries-S. Quirino	4.694	314	6,7%
Totale	15.535	1.370	8,8%

Tabella 3.21:

Popolazione straniera residente a Bolzano al 31.12.2004 per stato civile, sesso e quartieri

Quartiere	Stato civile				Totale
	Celibe/Nubile	Coniugato/a	Vedovo/a	Divorziato/a	
Centro-Piani-Rencio	1.345	569	27	31	1.972
Oltrisarco-Asiago	775	411	2	9	1.197
Europa-Novacella	524	274	8	8	814
S.G.Bosco	709	389	6	8	1.112
Gries-S. Quirino	1.176	546	24	15	1.761
Totale	4.529	2.189	67	71	6.856
Di cui: Maschi	2.475	1.091	9	15	3.590
Femmine	2.054	1.098	58	56	3.266

Quartiere	Stato civile				Totale
	Celibe/Nubile	Coniugato/a	Vedovo/a	Divorziato/a	
Centro-Piani-Rencio	68,2%	28,9%	1,4%	1,6%	100,0%
Oltrisarco-Asiago	64,7%	34,3%	0,2%	0,8%	100,0%
Europa-Novacella	64,4%	33,7%	1,0%	1,0%	100,0%
S.G.Bosco	63,8%	35,0%	0,5%	0,7%	100,0%
Gries-S. Quirino	66,8%	31,0%	1,4%	0,9%	100,0%
Totale	66,1%	31,9%	1,0%	1,0%	100,0%
Di cui: Maschi	68,9%	30,4%	0,3%	0,4%	100,0%
Femmine	62,9%	33,6%	1,8%	1,7%	100,0%

4. Composizione delle famiglie

In data 31.12.2004 sono iscritte nei registri anagrafici del Comune di Bolzano 44.573 famiglie (785 ovvero l'1,8% in più rispetto al 2003). La quota delle famiglie bolzanine rispetto a quelle della provincia di Bolzano è risultata pari al 24,0% [ASTAT, 1].

4.1. Famiglie per numero di componenti

Del totale delle famiglie, quelle unipersonali rappresentano la parte maggiore, con il 37,8%,. Ciò significa che 16.859 persone risultano vivere da sole (Tabella 4.1). La percentuale delle famiglie composte da 2 persone invece ammonta nel 2004 al 28,4% delle famiglie bolzanine.

Nel quartiere Centro-Piani-Rencio il 47,2% delle famiglie è di tipo unipersonale, mentre tale percentuale a S.G.Bosco scende al valore di 27,4%. Infatti, le famiglie da un componente sono quelle più numerose in tutti i quartieri, ad eccezione appunto del quartiere S.G.Bosco, ove la maggioranza è costituita da famiglie composte da 2 persone. La diversa distribuzione dell'ampiezza delle famiglie si rileva anche osservando la media del numero di componenti: a S.G.Bosco la media si attesta su 2,43 componenti per famiglia. All'opposto si colloca il valore, di poco superiore a 2 componenti per famiglia, nella zona Centro-Piani-Rencio (Tabella 4.2).

Come nel 2004, anche nel 2003 Bolzano aveva raggiunto una media complessiva del numero di componenti pari a 2,2, collocandosi sotto la media provinciale (2,6), ma sempre sopra il valore registrato nel comune di Merano (2,1 componenti per famiglia) (Tabella 4.3, [ASTAT, 3]).

4.2. Le diverse tipologie di famiglie

Il 57,6% delle famiglie di Bolzano sono coppie con o senza figli, oppure madri o padri con figli. Il quartiere S.G.Bosco si conferma un quartiere abitato più da famiglie in senso tradizionale: la tipologia familiare più presente in quel quartiere infatti è costituita da coppie con figli (33,3%) (Tabella 4.4). Nel quartiere Centro-Piani-Rencio invece prevalgono le donne sole ed anche nei

quartieri Gries-S.Quirino e Europa-Novacella la percentuale delle famiglie unipersonali (femminili) è molto elevata.

Anche la percentuale più alta di madri con figli si registra nel quartiere S.G.Bosco (13,8%), più bassa invece nel quartiere Gries-S.Quirino (9,3%).

Complessivamente, a Bolzano ci sono 17.845 famiglie con figli (40%) e 26.728 senza figli (Tabella 4.5). Nel quartiere S.G.Bosco il 49,6% delle famiglie ha uno o più figli, nei quartieri Centro-Piani-Rencio (34,5%), Europa-Novacella (36,8%) e Gries-S.Quirino (38,3%) le relativi percentuali sono inferiori alla media comunale.

4.3. Famiglie con figli

Tra le 17.845 famiglie con figli prevalgono quelle con un solo figlio (58,4%), e questo in tutti i quartieri (Tabella 4.6). Seguono le famiglie con 2 figli (34,2%). Famiglie con 3 e più figli sono presenti in numero inferiore. La più elevata percentuale di famiglie con 3 e più figli si riscontra nel quartiere Centro-Piani-Rencio (9,5%).

Un quadro simile si ottiene anche da un'analisi a livello provinciale: i dati al 31.12.2003 tuttavia dimostrano che, con il progressivo diminuire della dimensione del comune aumenta il numero delle famiglie con tanti figli (Tabella 4.7, [ASTAT, 3]).

In data 31.12.2004, a Bolzano ci sono complessivamente 9.229 famiglie con figli minorenni (Tabella 4.8). Ciò corrisponde al 51,7% di tutte le famiglie con figli. Nel quartiere S.G.Bosco c'è la più alta percentuale di famiglie con figli sotto i 18 anni rispetto alle famiglie residenti, a Europa-Novacella la più bassa.

Il 28,4% di tutte le famiglie sono famiglie monogenitore, di cui il 77,3% sono madri sole (Tabella 4.9). La percentuale più alta di questo tipo di famiglia rispetto al totale delle famiglie con figli minorenni si riscontra nel quartiere Centro-Piani-Rencio.

4.4. Famiglie unipersonali

Le famiglie unipersonali sono la più diffusa tipologia familiare a Bolzano (16.859) e costituiscono dunque un valore meritevole di un'analisi più approfondita.

Delle persone che vivono sole, il 41,1% sono uomini, il 58,9% donne. Osservando le famiglie unipersonali per sesso e stato civile, emergono le seguenti differenze: tra gli uomini che vivono soli, prevalgono le persone celibi (61,1%), tra le donne invece, le vedove (43,4%) (Tabella 4.11). Nelle fasce di età più alte, tra le persone che vivono sole, spicca la prevalenza delle donne: gli uomini soli sopra i 60 anni costituiscono il 24,7%, le donne il 57,9% (Tabella 4.12). Gli uomini soli prevalgono invece in tutte le fasce di età tra i 0 e i 59 anni (Tabella 4.13).

4.5. Convivenze

In data 31.12.2004, complessivamente 1.436 persone risiedono a Bolzano in regime di convivenza (si intendono le comunità religiose, militari, penitenziari, di cura e di assistenza): il 52,6% di loro sono uomini ed il 47,4% donne. Dall'analisi per classi di età e sesso emerge inoltre che, mentre la gran parte delle donne che vivono in convivenze appartengono alla classe di età degli ultra-75enni (69,9%), la maggioranza degli uomini registrati in convivenza ha un'età compresa tra i 25 ed i 54 anni (59,3%) (Grafico 4.2). Delle 70 convivenze esistenti, il 57,1% è composto da gruppi fino a 10 persone (Tabella 4.14). La più elevata concentrazione di convivenze è riscontrabile nel quartiere Centro-Piani-Rencio (35), la più bassa nel quartiere Europa-Novacella (1).

Tabella 4.1:

Famiglie per numero di componenti e quartieri al 31.12.2004

Quartiere	Famiglie con ... componenti							Totale
	1	2	3	4	5	6	7 ed oltre	
Centro-Piani- Rencio	3.907	2.003	1.102	924	247	73	25	8.281
Oltrisarco-Asiago	2.033	1.683	1.143	719	182	36	11	5.807
Europa-Novacella	2.960	2.524	1.389	761	142	25	10	7.811
S.G.Bosco	2.460	2.738	1.964	1.350	337	85	49	8.983
Gries-S. Quirino	5.499	3.692	2.361	1.666	367	80	26	13.691
Totale	16.859	12.640	7.959	5.420	1.275	299	121	44.573

Quartiere	Famiglie con ... componenti							Totale
	1	2	3	4	5	6	7 ed oltre	
Centro-Piani- Rencio	47,2%	24,2%	13,3%	11,2%	3,0%	0,9%	0,3%	100,0%
Oltrisarco-Asiago	35,0%	29,0%	19,7%	12,4%	3,1%	0,6%	0,2%	100,0%
Europa-Novacella	37,9%	32,3%	17,8%	9,7%	1,8%	0,3%	0,1%	100,0%
S.G.Bosco	27,4%	30,5%	21,9%	15,0%	3,8%	0,9%	0,5%	100,0%
Gries-S. Quirino	40,2%	27,0%	17,2%	12,2%	2,7%	0,6%	0,2%	100,0%
Totale	37,8%	28,4%	17,9%	12,2%	2,9%	0,7%	0,3%	100,0%

Tabella 4.2:

Ampiezza media delle famiglie al 31.12.2004 per quartieri

Quartiere	Media	Numero delle famiglie	Numero componenti
Centro-Piani- Rencio	2,03	8.281	17.301
Oltrisarco-Aslago	2,23	5.807	13.177
Europa-Novacella	2,07	7.811	16.155
S.G.Bosco	2,43	8.983	22.180
Gries-S. Quirino	2,13	13.691	29.437
Totale	2,17	44.573	98.250

Tabella 4.3:

Famiglie per numero di componenti e classe di ampiezza dei comuni al 31.12.2003

Famiglie con ... componenti	Comuni con ...			Merano	Bolzano	Totale Provincia
	0-2.000 abitanti	2.000-5.000 abitanti	5.000-20.000 abitanti			

Composizione percentuale

1	27,6	26,9	30,5	41,7	36,9	31,6
2	19,8	20,0	22,3	26,0	28,4	23,1
3	16,8	17,4	17,9	16,4	18,3	17,6
4	20,7	20,9	19,3	12,0	12,6	17,7
5	9,9	9,7	7,1	3,0	2,9	6,9
6	3,3	3,3	2,0	0,6	0,6	2,1
7 e più	1,9	1,8	0,8	0,3	0,3	1,1
Totale	100,0	100,0	100,0	100,0	100,0	100,0
Ampiezza media delle famiglie	2,8	2,8	2,6	2,1	2,2	2,6

Fonte: [ASTAT, 3], Tab. 3.12

Tabella 4.4:

Famiglie per tipologie familiari e quartieri al 31.12.2004

Quartiere	Tipo di famiglia							Totale
	Coppie con figli	Coppie senza figli	Madri con figli	Padri con figli	Unipers. maschi	Unipers. femmine	Altri tipi di fam.	
Centro-Piani-Rencio	1.762	1.075	854	240	1.816	2.091	443	8.281
Oltrisarco-Aslago	1.622	1.050	615	177	952	1.081	310	5.807
Europa-Novacella	1.816	1.608	869	188	1.014	1.946	370	7.811
S.G.Bosco	2.989	1.777	1.242	223	874	1.586	292	8.983
Gries-S. Quirino	3.606	2.333	1.270	372	2.268	3.231	611	13.691
Totale	11.795	7.843	4.850	1.200	6.924	9.935	2.026	44.573

Quartiere	Tipo di famiglia							Totale
	Coppie con figli	Coppie senza figli	Madri con figli	Padri con figli	Unipers. maschi	Unipers. femmine	Altri tipi di fam.	
Centro-Piani-Rencio	21,3%	13,0%	10,3%	2,9%	21,9%	25,3%	5,3%	100,0%
Oltrisarco-Aslago	27,9%	18,1%	10,6%	3,0%	16,4%	18,6%	5,3%	100,0%
Europa-Novacella	23,2%	20,6%	11,1%	2,4%	13,0%	24,9%	4,7%	100,0%
S.G.Bosco	33,3%	19,8%	13,8%	2,5%	9,7%	17,7%	3,3%	100,0%
Gries-S. Quirino	26,3%	17,0%	9,3%	2,7%	16,6%	23,6%	4,5%	100,0%
Totale	26,5%	17,6%	10,9%	2,7%	15,5%	22,3%	4,5%	100,0%

Tabella 4.5:

Famiglie per tipologie familiari e quartieri al 31.12.2004

Quartiere	Tipo di famiglia		Totale
	Totale famiglie con figli	Totale famiglie senza figli	
Centro-Piani- Rencio	2.856	5.425	8.281
Oltrisarco-Aslago	2.414	3.393	5.807
Europa-Novacella	2.873	4.938	7.811
S.G.Bosco	4.454	4.529	8.983
Gries-S. Quirino	5.248	8.443	13.691
Totale	17.845	26.728	44.573

Quartiere	Tipo di famiglia		Totale
	Totale famiglie con figli	Totale famiglie senza figli	
Centro-Piani- Rencio	34,5%	65,5%	100,0%
Oltrisarco-Aslago	41,6%	58,4%	100,0%
Europa-Novacella	36,8%	63,2%	100,0%
S.G.Bosco	49,6%	50,4%	100,0%
Gries-S. Quirino	38,3%	61,7%	100,0%
Totale	40,0%	60,0%	100,0%

Tabella 4.6:

Famiglie con figli per numero di figli e quartieri al 31.12.2004

Quartiere	Famiglie con figli				Totale
	1	2	3	4 ed oltre	
Centro-Piani- Rencio	1.539	1.045	226	46	2.856
Oltrisarco-Aslago	1.467	784	136	27	2.414
Europa-Novacella	1.888	863	101	21	2.873
S.G.Bosco	2.545	1.515	308	86	4.454
Gries-S. Quirino	2.977	1.893	326	52	5.248
Totale	10.416	6.100	1.097	232	17.845

Quartiere	Famiglie con figli				Totale
	1	2	3	4 ed oltre	
Centro-Piani- Rencio	53,9%	36,6%	7,9%	1,6%	100,0%
Oltrisarco-Aslago	60,8%	32,5%	5,6%	1,1%	100,0%
Europa-Novacella	65,7%	30,0%	3,5%	0,7%	100,0%
S.G.Bosco	57,1%	34,0%	6,9%	1,9%	100,0%
Gries-S. Quirino	56,7%	36,1%	6,2%	1,0%	100,0%
Totale	58,4%	34,2%	6,1%	1,3%	100,0%

Tabella 4.7:

Famiglie con figli per numero di figli e classe di ampiezza dei comuni al
31.12.2003

Famiglie con ... figli	Comuni con.....			Merano	Bolzano	Totale Provincia
	0-2.000 abitanti	2.000- 5.000 abitanti	5.000- 20.000 abitanti			
Dati assoluti						
1	4.015	12.063	9.921	3.463	10.411	39.873
2	4.506	13.403	9.705	2.257	6.123	35.994
3	1.961	5.469	3.268	451	1.073	12.222
4 e più	691	1.913	924	89	228	3.845
Totale	11.173	32.848	23.818	6.260	17.835	91.934
Composizione percentuale						
1	35,9	36,7	41,7	55,3	58,4	43,4
2	40,3	40,8	40,7	36,1	34,3	39,2
3	17,6	16,6	13,7	7,2	6,0	13,3
4 e più	6,2	5,8	3,9	1,4	1,3	4,2
Totale	100,0	100,0	100,0	100,0	100,0	100,0

Fonte: [ASTAT, 3], Tab. 3.14

Tabella 4.8:

Famiglie per tipologie familiari e quartieri al 31.12.2004

Quartiere	Tipo di famiglia		Totale
	Totale famiglie con figli minori	Altre famiglie	
Centro-Piani-Rencio	1.631	6.650	8.281
Oltrisarco-Aslago	1.287	4.520	5.807
Europa-Novacella	1.449	6.362	7.811
S.G.Bosco	2.060	6.923	8.983
Gries-S. Quirino	2.802	10.889	13.691
Totale	9.229	35.344	44.573

Quartiere	Tipo di famiglia		Totale
	Totale famiglie con figli minori	Altre famiglie	
Centro-Piani-Rencio	19,7%	80,3%	100,0%
Oltrisarco-Aslago	22,2%	77,8%	100,0%
Europa-Novacella	18,6%	81,4%	100,0%
S.G.Bosco	22,9%	77,1%	100,0%
Gries-S. Quirino	20,5%	79,5%	100,0%
Totale	20,7%	79,3%	100,0%

Tabella 4.9:

Famiglie per tipologie familiari e quartieri al 31.12.2004

Quartiere	Tipo di famiglia							Totale
	Coppie con figli minori	Altre coppie	Madri con figli minori	Padri con figli minori	Unipers. maschi	Unipers. femmine	Altri tipi di fam.	
Centro-Piani-Rencio	1.059	1.778	427	145	1.816	2.091	965	8.281
Oltrisarco-Aslago	948	1.724	248	91	952	1.081	763	5.807
Europa-Novacella	1.021	2.403	353	75	1.014	1.946	999	7.811
S.G.Bosco	1.544	3.222	420	96	874	1.586	1.241	8.983
Gries-S. Quirino	2.039	3.900	575	188	2.268	3.231	1.490	13.691
Totale	6.611	13.027	2.023	595	6.924	9.935	5.458	44.573

Quartiere	Tipo di famiglia							Totale
	Coppie con figli minori	Altre coppie	Madri con figli minori	Padri con figli minori	Unipers. maschi	Unipers. femmine	Altri tipi di fam.	
Centro-Piani-Rencio	12,8%	21,5%	5,2%	1,8%	21,9%	25,3%	11,7%	100,0%
Oltrisarco-Aslago	16,3%	29,7%	4,3%	1,6%	16,4%	18,6%	13,1%	100,0%
Europa-Novacella	13,1%	30,8%	4,5%	1,0%	13,0%	24,9%	12,8%	100,0%
S.G.Bosco	17,2%	35,9%	4,7%	1,1%	9,7%	17,7%	13,8%	100,0%
Gries-S. Quirino	14,9%	28,5%	4,2%	1,4%	16,6%	23,6%	10,9%	100,0%
Totale	14,8%	29,2%	4,5%	1,3%	15,5%	22,3%	12,2%	100,0%

Tabella 4.10:

Famiglie per numero medio di figli minori e quartieri al 31.12.2004

Quartiere	Totale famiglie con figli minori	Minori	Media minori per famiglia
Centro-Piani-Rencio	1.631	2.829	1,73
Oltrisarco-Aslago	1.287	2.127	1,65
Europa-Novacella	1.449	2.264	1,56
S.G.Bosco	2.060	3.621	1,76
Gries-S. Quirino	2.802	4.694	1,68
Totale	9.229	15.535	1,68

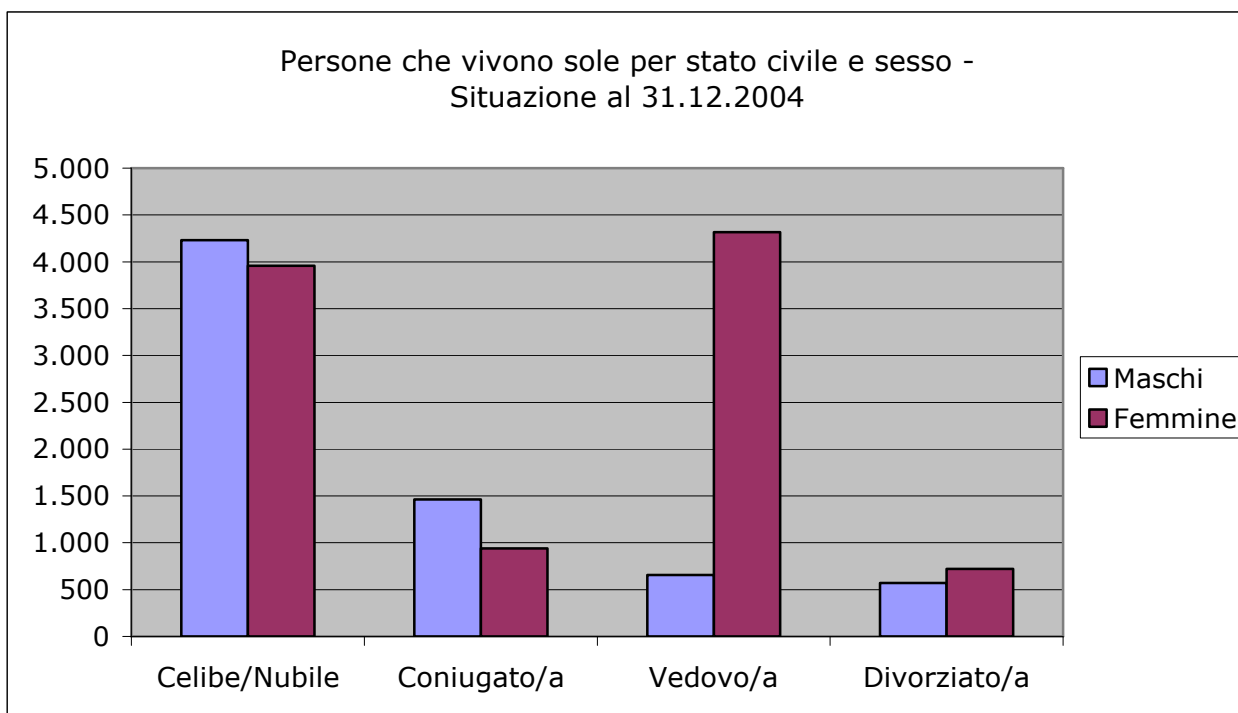
Graf. 4.1:

Tabella 4.11:

Famiglie unipersonali per stato civile, sesso e quartieri al 31.12.2004 – valori assoluti

Totale

Quartiere	Stato civile				Totale
	Celibe/Nubile	Coniugato/a	Vedovo/a	Divorziato/a	
Centro-Piani-	2.232	600	785	290	3.907
Rencio					
Oltrisarco-Aslago	944	329	596	164	2.033
Europa-Novacella	1.207	375	1.137	241	2.960
S.G.Bosco	899	294	1.049	218	2.460
Gries-S. Quirino	2.907	807	1.405	380	5.499
Totale	8.189	2.405	4.972	1.293	16.859

Maschi

Quartiere	Stato civile				Totale
	Celibe/Nubile	Coniugato/a	Vedovo/a	Divorziato/a	
Centro-Piani-	1.190	385	112	129	1.816
Rencio					
Oltrisarco-Aslago	577	219	77	79	952
Europa-Novacella	555	220	133	106	1.014
S.G.Bosco	462	173	146	93	874
Gries-S. Quirino	1.448	467	189	164	2.268
Totale	4.232	1.464	657	571	6.924

Femmine

Quartiere	Stato civile				Totale
	Celibe/Nubile	Coniugato/a	Vedovo/a	Divorziato/a	
Centro-Piani-	1.042	215	673	161	2.091
Rencio					
Oltrisarco-Aslago	367	110	519	85	1.081
Europa-Novacella	652	155	1.004	135	1.946
S.G.Bosco	437	121	903	125	1.586
Gries-S. Quirino	1.459	340	1.216	216	3.231
Totale	3.957	941	4.315	722	9.935

Tabella 4.11: segue

Famiglie unipersonali per stato civile, sesso e quartieri al 31.12.2004 – valori percentuali

Totale

Quartiere	Stato civile				Totale
	Celibe/Nubile	Coniugato/a	Vedovo/a	Divorziato/a	
Centro-Piani- Rencio	57,1%	15,4%	20,1%	7,4%	100,0%
Oltrisarco-Aslago	46,4%	16,2%	29,3%	8,1%	100,0%
Europa-Novacella	40,8%	12,7%	38,4%	8,1%	100,0%
S.G.Bosco	36,5%	12,0%	42,6%	8,9%	100,0%
Gries-S. Quirino	52,9%	14,7%	25,6%	6,9%	100,0%
Totale	48,6%	14,3%	29,5%	7,7%	100,0%

Maschi

Quartiere	Stato civile				Totale
	Celibe/Nubile	Coniugato/a	Vedovo/a	Divorziato/a	
Centro-Piani- Rencio	65,5%	21,2%	6,2%	7,1%	100,0%
Oltrisarco-Aslago	60,6%	23,0%	8,1%	8,3%	100,0%
Europa-Novacella	54,7%	21,7%	13,1%	10,5%	100,0%
S.G.Bosco	52,9%	19,8%	16,7%	10,6%	100,0%
Gries-S. Quirino	63,8%	20,6%	8,3%	7,2%	100,0%
Totale	61,1%	21,1%	9,5%	8,2%	100,0%

Femmine

Quartiere	Stato civile				Totale
	Celibe/Nubile	Coniugato/a	Vedovo/a	Divorziato/a	
Centro-Piani- Rencio	49,8%	10,3%	32,2%	7,7%	100,0%
Oltrisarco-Aslago	34,0%	10,2%	48,0%	7,9%	100,0%
Europa-Novacella	33,5%	8,0%	51,6%	6,9%	100,0%
S.G.Bosco	27,6%	7,6%	56,9%	7,9%	100,0%
Gries-S. Quirino	45,2%	10,5%	37,6%	6,7%	100,0%
Totale	39,8%	9,5%	43,4%	7,3%	100,0%

Tabella 4.12:

Famiglie unipersonali per classi di età, sesso e quartieri al 31.12.2004 – valori assoluti

Totale

Quartiere	Classi di età			Totale
	0-29	30-59	60 ed oltre	
Centro-Piani-Rencio	472	2.060	1.375	3.907
Oltrisarco-Aslago	198	1.023	812	2.033
Europa-Novacella	188	1.175	1.597	2.960
S.G.Bosco	138	953	1.369	2.460
Gries-S. Quirino	725	2.466	2.308	5.499
Totale	1.721	7.677	7.461	16.859

Maschi

Quartiere	Classi di età			Totale
	0-29	30-59	60 ed oltre	
Centro-Piani-Rencio	271	1.171	374	1.816
Oltrisarco-Aslago	123	626	203	952
Europa-Novacella	100	591	323	1.014
S.G.Bosco	77	506	291	874
Gries-S. Quirino	481	1.266	521	2.268
Totale	1.052	4.160	1.712	6.924

Femmine

Quartiere	Classi di età			Totale
	0-29	30-59	60 ed oltre	
Centro-Piani-Rencio	201	889	1.001	2.091
Oltrisarco-Aslago	75	397	609	1.081
Europa-Novacella	88	584	1.274	1.946
S.G.Bosco	61	447	1.078	1.586
Gries-S. Quirino	244	1.200	1.787	3.231
Totale	669	3.517	5.749	9.935

Tabella 4.12: segue

Famiglie unipersonali per classi di età, sesso e quartieri al 31.12.2004 – valori percentuali

Totale

Quartiere	Classi di età			Totale
	0-29	30-59	60 ed oltre	
Centro-Piani-Rencio	12,1%	52,7%	35,2%	100,0%
Oltrisarco-Aslago	9,7%	50,3%	39,9%	100,0%
Europa-Novacella	6,4%	39,7%	54,0%	100,0%
S.G.Bosco	5,6%	38,7%	55,7%	100,0%
Gries-S. Quirino	13,2%	44,8%	42,0%	100,0%
Totale	10,2%	45,5%	44,3%	100,0%

Maschi

Quartiere	Classi di età			Totale
	0-29	30-59	60 ed oltre	
Centro-Piani-Rencio	14,9%	64,5%	20,6%	100,0%
Oltrisarco-Aslago	12,9%	65,8%	21,3%	100,0%
Europa-Novacella	9,9%	58,3%	31,9%	100,0%
S.G.Bosco	8,8%	57,9%	33,3%	100,0%
Gries-S. Quirino	21,2%	55,8%	23,0%	100,0%
Totale	15,2%	60,1%	24,7%	100,0%

Femmine

Quartiere	Classi di età			Totale
	0-29	30-59	60 ed oltre	
Centro-Piani-Rencio	9,6%	42,5%	47,9%	100,0%
Oltrisarco-Aslago	6,9%	36,7%	56,3%	100,0%
Europa-Novacella	4,5%	30,0%	65,5%	100,0%
S.G.Bosco	3,8%	28,2%	68,0%	100,0%
Gries-S. Quirino	7,6%	37,1%	55,3%	100,0%
Totale	6,7%	35,4%	57,9%	100,0%

Tabella 4.13:

Famiglie unipersonali per classi di età, sesso e quartieri al 31.12.2004 – valori assoluti

Totale															
Quartiere	Classi di età														Totale
	0-19	20-24	25-29	30-34	35-39	40-44	45-49	50-54	55-59	60-64	65-69	70-74	75-79	80 ed oltre	
Centro-Piani-Rencio	11	130	331	490	472	347	294	241	216	225	176	236	272	466	3.907
Oltrisarco-Aslago	2	50	146	238	237	160	130	130	128	129	137	170	148	228	2.033
Europa-Novacella	6	43	139	246	255	196	155	146	177	230	241	272	282	572	2.960
S.G.Bosco	2	42	94	171	160	137	161	141	183	189	219	269	291	401	2.460
Gries-S. Quirino	16	219	490	575	529	454	342	273	293	392	351	336	424	805	5.499
Totale	37	484	1.200	1.720	1.653	1.294	1.082	931	997	1.165	1.124	1.283	1.417	2.472	16.859

Maschi															
Quartiere	Classi di età														Totale
	0-19	20-24	25-29	30-34	35-39	40-44	45-49	50-54	55-59	60-64	65-69	70-74	75-79	80 ed oltre	
Centro-Piani-Rencio	4	76	191	284	270	209	166	133	109	111	64	61	65	73	1.816
Oltrisarco-Aslago	2	27	94	154	154	110	75	75	58	55	43	42	27	36	952
Europa-Novacella	4	20	76	128	133	103	71	76	80	76	82	50	40	75	1.014
S.G.Bosco	1	27	49	94	95	76	92	62	87	67	63	58	44	59	874
Gries-S. Quirino	9	167	305	294	298	251	162	136	125	148	100	76	78	119	2.268
Totale	20	317	715	954	950	749	566	482	459	457	352	287	254	362	6.924

Femmine															
Quartiere	Classi di età														Totale
	0-19	20-24	25-29	30-34	35-39	40-44	45-49	50-54	55-59	60-64	65-69	70-74	75-79	80 ed oltre	
Centro-Piani-Rencio	7	54	140	206	202	138	128	108	107	114	112	175	207	393	2.091
Oltrisarco-Aslago	0	23	52	84	83	50	55	55	70	74	94	128	121	192	1.081
Europa-Novacella	2	23	63	118	122	93	84	70	97	154	159	222	242	497	1.946
S.G.Bosco	1	15	45	77	65	61	69	79	96	122	156	211	247	342	1.586
Gries-S. Quirino	7	52	185	281	231	203	180	137	168	244	251	260	346	686	3.231
Totale	17	167	485	766	703	545	516	449	538	708	772	996	1.163	2.110	9.935

Tabella 4.13: segue

Famiglie unipersonali per classi di età, sesso e quartieri al 31.12.2004 – valori percentuali

Totale															
Quartiere	Classi di età														Totale
	0-19	20-24	25-29	30-34	35-39	40-44	45-49	50-54	55-59	60-64	65-69	70-74	75-79	80 ed oltre	
Centro-Piani-Rencio	0,3%	3,3%	8,5%	12,5%	12,1%	8,9%	7,5%	6,2%	5,5%	5,8%	4,5%	6,0%	7,0%	11,9%	100,0%
Oltrisarco-Aslago	0,1%	2,5%	7,2%	11,7%	11,7%	7,9%	6,4%	6,4%	6,3%	6,3%	6,7%	8,4%	7,3%	11,2%	100,0%
Europa-Novacella	0,2%	1,5%	4,7%	8,3%	8,6%	6,6%	5,2%	4,9%	6,0%	7,8%	8,1%	9,2%	9,5%	19,3%	100,0%
S.G.Bosco	0,1%	1,7%	3,8%	7,0%	6,5%	5,6%	6,5%	5,7%	7,4%	7,7%	8,9%	10,9%	11,8%	16,3%	100,0%
Gries-S. Quirino	0,3%	4,0%	8,9%	10,5%	9,6%	8,3%	6,2%	5,0%	5,3%	7,1%	6,4%	6,1%	7,7%	14,6%	100,0%
Totale	0,2%	2,9%	7,1%	10,2%	9,8%	7,7%	6,4%	5,5%	5,9%	6,9%	6,7%	7,6%	8,4%	14,7%	100,0%

Maschi															
Quartiere	Classi di età														Totale
	0-19	20-24	25-29	30-34	35-39	40-44	45-49	50-54	55-59	60-64	65-69	70-74	75-79	80 ed oltre	
Centro-Piani-Rencio	0,2%	4,2%	10,5%	15,6%	14,9%	11,5%	9,1%	7,3%	6,0%	6,1%	3,5%	3,4%	3,6%	4,0%	100,0%
Oltrisarco-Aslago	0,2%	2,8%	9,9%	16,2%	16,2%	11,6%	7,9%	7,9%	6,1%	5,8%	4,5%	4,4%	2,8%	3,8%	100,0%
Europa-Novacella	0,4%	2,0%	7,5%	12,6%	13,1%	10,2%	7,0%	7,5%	7,9%	7,5%	8,1%	4,9%	3,9%	7,4%	100,0%
S.G.Bosco	0,1%	3,1%	5,6%	10,8%	10,9%	8,7%	10,5%	7,1%	10,0%	7,7%	7,2%	6,6%	5,0%	6,8%	100,0%
Gries-S. Quirino	0,4%	7,4%	13,4%	13,0%	13,1%	11,1%	7,1%	6,0%	5,5%	6,5%	4,4%	3,4%	3,4%	5,2%	100,0%
Totale	0,3%	4,6%	10,3%	13,8%	13,7%	10,8%	8,2%	7,0%	6,6%	6,6%	5,1%	4,1%	3,7%	5,2%	100,0%

Femmine															
Quartiere	Classi di età														Totale
	0-19	20-24	25-29	30-34	35-39	40-44	45-49	50-54	55-59	60-64	65-69	70-74	75-79	80 ed oltre	
Centro-Piani-Rencio	0,3%	2,6%	6,7%	9,9%	9,7%	6,6%	6,1%	5,2%	5,1%	5,5%	5,4%	8,4%	9,9%	18,8%	100,0%
Oltrisarco-Aslago	0,0%	2,1%	4,8%	7,8%	7,7%	4,6%	5,1%	5,1%	6,5%	6,8%	8,7%	11,8%	11,2%	17,8%	100,0%
Europa-Novacella	0,1%	1,2%	3,2%	6,1%	6,3%	4,8%	4,3%	3,6%	5,0%	7,9%	8,2%	11,4%	12,4%	25,5%	100,0%
S.G.Bosco	0,1%	0,9%	2,8%	4,9%	4,1%	3,8%	4,4%	5,0%	6,1%	7,7%	9,8%	13,3%	15,6%	21,6%	100,0%
Gries-S. Quirino	0,2%	1,6%	5,7%	8,7%	7,1%	6,3%	5,6%	4,2%	5,2%	7,6%	7,8%	8,0%	10,7%	21,2%	100,0%
Totale	0,2%	1,7%	4,9%	7,7%	7,1%	5,5%	5,2%	4,5%	5,4%	7,1%	7,8%	10,0%	11,7%	21,2%	100,0%

Graf. 4.2:

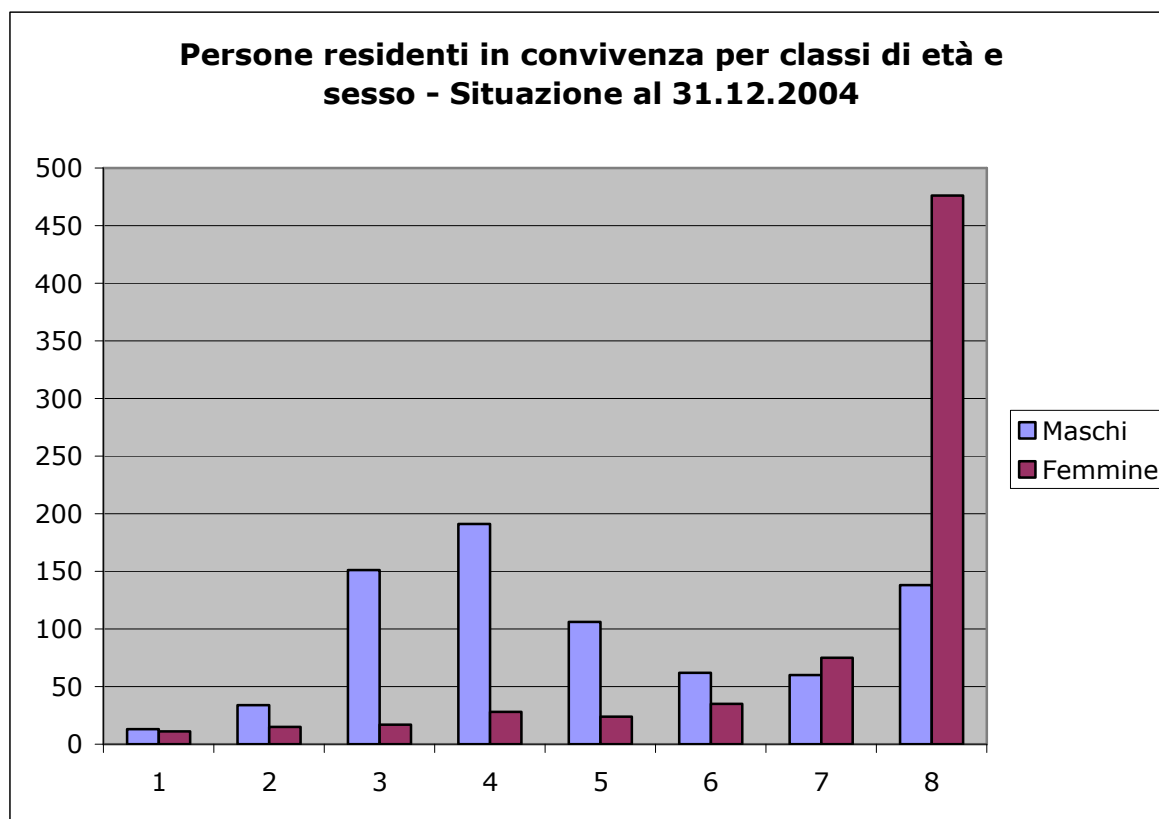


Tabella 4.14:

Convivenze per numero di componenti al 31.12.2004

Numero di componenti	Numero convivenze	Percentuale	Percentuale cumulata
1	14	20,0	20,0
2	3	4,3	24,3
3	5	7,1	31,4
4	4	5,7	37,1
5	6	8,6	45,7
7	4	5,7	51,4
9	2	2,9	54,3
10	2	2,9	57,1
12 e oltre	30	42,9	100,0
Totale	70	100,0	

Retrospettiva

5.1. *La popolazione di Bolzano dal 1940 al 2004*

Dal 1940 al 1950, la popolazione della città di Bolzano è aumentata del 20%, passando da 59.951 a 72.773 abitanti. Anche gli anni '50 sono ancora caratterizzati da un forte incremento demografico, mentre negli anni '60 il ritmo di crescita ha subito un rallentamento. Dalla seconda metà degli anni '70 fino al 1995 si è invece instaurata la tendenza ad un vero e proprio declino demografico; in quegli anni infatti, la popolazione ha subito un progressivo e costante decremento (Tabella 5.1).

Per comprendere il decremento della popolazione bolzanina in questo periodo bisogna analizzare il saldo naturale e migratorio.

- Fino agli anni '60 la popolazione di Bolzano è cresciuta sulla spinta dell'immigrazione. A partire dagli anni '70 in poi, le emigrazioni sono sempre state superiori alle immigrazioni. Dalla metà degli anni '80 fino al 1995 l'andamento delle curve migratorie procede in parallelo, sempre comunque con una prevalenza dell'emigrazione rispetto all'immigrazione. La causa principale del forte movimento emigratorio, soprattutto verso i comuni limitrofi, in particolare Laives e i comuni dell'Oltradige, è da ricercarsi nella difficile situazione abitativa del capoluogo.
- Per quanto riguarda la componente naturale, a partire dagli anni '70 Bolzano presenta saldi naturali nettamente negativi.

Dal 1996 il saldo migratorio di Bolzano è nuovamente positivo e dal 1999 già in grado di compensare il saldo naturale negativo: la popolazione di Bolzano è da allora in lieve aumento. Nel 2004 inoltre, anche il saldo naturale è risultato per la prima volta positivo dopo gli anni '70.

5.2. *Censimenti della popolazione*

I censimenti della popolazione vengono effettuati ogni dieci anni e costituiscono la base sulla quale costruire la statistica demografica. L'ultimo censimento di questo tipo è stato effettuato con data di riferimento 21 ottobre 2001. A quella

data la popolazione residente è risultata di 94.989 unità, con una diminuzione percentuale del 3,2% rispetto al Censimento 1991 (Tabella 5.2).

A livello provinciale invece, la popolazione è cresciuta del 5,1% tra il censimento del 1991 e quello del 2001, risultando in data 21 ottobre 2001 complessivamente di 462.999 persone residenti [ISTAT,4].

Delle 94.989 persone censite a Bolzano, 49.841 erano femmine e 45.148 uomini, con il 20,3% della popolazione al di sopra dei 65 anni.

Di un certo rilievo anche i seguenti dati censuari: il 2,5% dei bolzanini risultavano essere divorziati, il 2,4% legalmente separati e lo 0,6% separati di fatto (vedi Tabelle 5.4, 5.5, 5.6).

Al riguardo della composizione delle famiglie invece, il censimento ha fornito il seguente quadro: in data 21 ottobre 2001 a Bolzano risultavano costituite 41.361 famiglie, per il 33,4% composte da famiglie unipersonali ed il 29,1% da famiglie da 2 persone, con una media di componenti per tutte le famiglie di 2,27 persone. Ed infine, il 31,5% delle famiglie era costituito da coppie con figli e l'11,7% da sole madri o soli padri con figli (vedi Tabelle 5.7, 5.8, 5.9)

5.2.1. Consistenza dei gruppi linguistici

In occasione dello svolgimento del Censimento della popolazione 2001 è stata rilevata anche la consistenza dei tre gruppi linguistici nella provincia di Bolzano e nei singoli comuni.

Per il Comune di Bolzano le percentuali di appartenenza ai tre gruppi linguistici sono state pari al 73,00% per il gruppo italiano, al 26,29% per il gruppo tedesco ed allo 0,71% per quello ladino (a livello provinciale: 26,47 per il gruppo italiano, 69,15% per quello tedesco e 4,37% per quello ladino). Pertanto il gruppo linguistico italiano ha registrato a Bolzano un incremento di 0,41 punti percentuali rispetto al Censimento 1991, mentre quello tedesco ha subito una flessione di 0,33 punti (Tabella 5.3, [ASTAT, 5]).

Tabella 5.1:

Stato e movimento della popolazione residente nel comune di Bolzano

1940-2004

Anno	Dati assoluti						Per 1.000 abitanti				
	Popol. residente al 31.12.	Nati vivi	Morti	Saldo naturale	Saldo migratorio	Variazione della popolazione	Nati vivi	Morti	Saldo naturale	Saldo migratorio	Variazione della popolazione
1940	59.951	1.313	554	759	79	838	22,1	9,3	12,7	1,3	14,1
1941	63.495	1.572	534	1.038	2.506	3.544	25,5	8,7	16,8	40,6	57,4
1942	65.402	1.726	612	1.114	793	1.907	26,8	9,5	17,3	12,3	29,6
1943	65.553	1.392	623	769	-618	151	21,3	9,5	11,7	-9,4	2,3
1944	63.791	1.122	549	573	-2.335	-1.762	17,3	8,5	8,9	-36,1	-27,2
1945	62.651	1.002	693	309	-1.449	-1.140	15,8	11,0	4,9	-22,9	-18,0
1946	65.794	1.606	508	1.098	2.045	3.143	25,0	7,9	17,1	31,8	48,9
1947	69.247	1.409	621	788	2.665	3.453	20,9	9,2	11,7	39,5	51,1
1948	71.876	1.349	625	724	1.905	2.629	19,1	8,9	10,3	27,0	37,3
1949	71.530	1.172	721	451	-797	-346	16,3	10,1	6,3	-11,1	-4,8
1950	72.773	1.130	537	593	650	1.243	15,7	7,4	8,2	9,0	17,2
1951	71.103	1.110	581	529	1.835	-1.670	15,4	8,1	7,4	25,5	-23,2
1952	72.463	1.150	586	564	796	1.360	16,0	8,2	7,9	11,1	18,9
1953	74.600	1.155	505	650	1.487	2.137	15,7	6,9	8,8	20,2	29,1
1954	76.906	1.207	535	672	1.634	2.306	15,9	7,1	8,9	21,6	30,4
1955	78.945	1.236	518	718	1.321	2.039	15,9	6,6	9,2	17,0	26,2
1956	80.233	1.313	636	677	611	1.288	16,5	8,0	8,5	7,7	16,2
1957	81.562	1.311	611	700	629	1.329	16,2	7,6	8,7	7,8	16,4
1958	82.815	1.344	608	736	517	1.253	16,4	7,4	9,0	6,3	15,2
1959	84.794	1.394	651	743	1.236	1.979	16,6	7,8	8,9	14,7	23,6
1960	87.115	1.486	628	858	1.463	2.321	17,3	7,3	10,0	17,0	27,0
1961	88.980	1.547	666	881	2.015	1.865	17,6	7,6	10,0	22,9	21,2
1962	90.805	1.641	709	932	893	1.825	18,3	7,9	10,4	9,9	20,3
1963	93.671	1.738	809	929	1.937	2.866	18,8	8,8	10,1	21,0	31,1
1964	96.701	1.988	737	1.251	1.779	3.030	20,9	7,7	13,1	18,7	31,8
1965	98.487	2.027	805	1.222	564	1.786	20,8	8,2	12,5	5,8	18,3
1966	100.466	1.899	748	1.151	828	1.979	19,1	7,5	11,6	8,3	19,9
1967	101.825	1.818	744	1.074	285	1.359	18,0	7,4	10,6	2,8	13,4
1968	103.479	1.810	848	962	692	1.654	17,6	8,3	9,4	6,7	16,1
1969	104.699	1.827	910	917	303	1.220	17,6	8,7	8,8	2,9	11,7
1970	106.009	1.817	806	1.011	299	1.310	17,2	7,7	9,6	2,8	12,4
1971	105.616	1.853	831	1.022	-579	-393	17,5	7,9	9,7	-5,5	-3,7
1972	105.735	1.651	862	789	-670	119	15,6	8,2	7,5	-6,3	1,1
1973	106.788	1.575	855	720	333	1.053	14,8	8,0	6,8	3,1	9,9
1974	107.081	1.426	866	560	-267	293	13,3	8,1	5,2	-2,5	2,7
1975	107.112	1.298	897	401	-370	31	12,1	8,4	3,7	-3,5	0,3
1976	106.913	1.063	870	193	-392	-199	9,9	8,1	1,8	-3,7	-1,9
1977	106.634	969	877	92	-371	-279	9,1	8,2	0,9	-3,5	-2,6
1978	106.464	902	907	-5	-165	-170	8,5	8,5	-	-1,5	-1,6
1979	106.199	866	943	-77	-188	-265	8,1	8,9	-0,7	-1,8	-2,5
1980	105.854	885	903	-18	-327	-345	8,3	8,5	-0,2	-3,1	-3,3
1981	104.975	801	886	-85	-717	-879	7,6	8,4	-0,8	-6,8	-8,3
1982	103.979	830	936	-106	-890	-996	7,9	9,0	-1,0	-8,5	-9,5
1983	103.009	761	892	-131	-839	-970	7,4	8,6	-1,3	-8,1	-9,4
1984	102.643	773	925	-152	-214	-366	7,5	9,0	-1,5	-2,1	-3,6
1985	102.111	775	890	-115	-417	-532	7,6	8,7	-1,1	-4,1	-5,2
1986	101.515	750	993	-243	-353	-596	7,4	9,8	-2,4	-3,5	-5,9
1987	101.230	739	843	-104	-181	-285	7,3	8,3	-1,0	-1,8	-2,8
1988	100.944	863	835	28	-314	-286	8,5	8,3	0,3	-3,1	-2,8
1989	100.707	830	859	-29	-208	-237	8,2	8,5	-0,3	-2,1	-2,4
1990	100.380	882	896	-14	-313	-327	8,8	8,9	-0,1	-3,1	-3,3
1991	98.059	850	907	-57	-434	-2.321	8,6	9,1	-0,6	-4,4	-23,4
1992	98.350	807	904	-97	388	291	8,2	9,2	-1,0	4,0	3,0
1993	97.924	813	972	-159	-267	-426	8,3	9,9	-1,6	-2,7	-4,3
1994	97.548	823	939	-116	-260	-376	8,4	9,6	-1,2	-2,7	-3,8
1995	97.078	752	855	-103	-367	-470	7,7	8,8	-1,1	-3,8	-4,8
1996	96.949	812	961	-149	20	-129	8,4	9,9	-1,5	0,2	-1,3
1997	97.073	801	936	-135	259	124	8,3	9,6	-1,4	2,7	1,3
1998	97.043	826	944	-118	88	-30	8,5	9,7	-1,2	0,9	-0,3
1999	97.232	900	956	-56	245	189	9,3	9,8	-0,6	2,5	1,9

Tabella 5.1: segue

Anno	Dati assoluti						Per 1.000 abitanti				
	Popol. residente al 31.12.	Nati vivi	Morti	Saldo naturale	Saldo migratorio	Variazione della popolazione	Nati vivi	Morti	Saldo naturale	Saldo migratorio	Variazione della popolazione
2000	97.300	854	934	-80	148	68	8,8	9,6	-0,8	1,5	0,7
2001	94.855	901	940	-39	56	17	9,4	9,8	-0,4	0,6	0,2
2002	95.400	888	890	-2	547	545	9,3	9,4	0,0	5,7	5,7
2003	96.097	982	998	-16	713	697	10,3	10,4	-0,2	7,4	7,3
2004	97.236	955	943	12	1.127	1.139	9,9	9,8	0,1	11,7	11,8

Fonte: Statistica ufficiale della popolazione

Tabella 5.2:

Popolazione residente nei maggiori comuni della provincia di Bolzano – Censimenti della popolazione 1971, 1981, 1991 e 2001

Comuni	Dati assoluti				Variazione percentuale
	1971	1981	1991	2001	1991-2001
Bolzano	105.757	105.180	98.158	94.989	-3,2
Merano	33.235	33.711	33.504	33.656	0,5
Bressanone	16.017	16.101	16.992	18.359	8,0
Laives	10.154	12.577	13.707	15.069	9,9
Brunico	10.133	11.556	12.624	13.618	7,9
Vipiteno	4.565	5.291	5.596	5.785	3,4
Totale Provincia	414.041	430.568	440.508	462.999	5,1

Fonte: [ISTAT, 4]

Tabella 5.3:

Consistenza percentuale dei tre gruppi linguistici nei maggiori comuni della provincia di Bolzano

Comuni	Valori percentuali Censimento 1991			Valori percentuali Censimento 2001		
	Italiano	Tedesco	Ladino	Italiano	Tedesco	Ladino
Bolzano	72,59	26,62	0,79	73,00	26,29	0,71
Merano	49,01	50,46	0,53	48,01	51,50	0,49
Bressanone	27,03	71,68	1,29	25,65	73,13	1,23
Laives	69,34	30,16	0,50	70,42	29,07	0,51
Brunico	16,07	81,59	2,35	14,91	83,14	1,95
Vipiteno	24,67	75,03	0,30	24,29	75,28	0,44
Totale Provincia	27,65	67,99	4,36	26,47	69,15	4,37

Fonte: [ASTAT, 5], Tab. 2

Tabella 5.4:

Popolazione residente per classi d'età e sesso – Censimento della popolazione 2001

	Classi d'età																		Totale
	0 - 4	5 - 9	10 - 14	15 - 19	20 - 24	25 - 29	30 - 34	35 - 39	40 - 44	45 - 49	50 - 54	55 - 59	60 - 64	65 - 69	70 - 74	75 - 79	80 - 84	85 e oltre	
Maschi	2.170	2.052	2.045	2.004	2.278	3.244	4.025	4.001	3.340	2.892	3.063	3.190	3.225	2.460	2.046	1.654	787	672	45.148
Femmine	2.048	1.964	1.903	1.834	2.129	3.277	3.826	4.048	3.345	3.049	3.524	3.669	3.538	2.910	2.795	2.685	1.575	1.722	49.841
Totale	4.218	4.016	3.948	3.838	4.407	6.521	7.851	8.049	6.685	5.941	6.587	6.859	6.763	5.370	4.841	4.339	2.362	2.394	94.989
%	4,4%	4,2%	4,2%	4,0%	4,6%	6,9%	8,3%	8,5%	7,0%	6,3%	6,9%	7,2%	7,1%	5,7%	5,1%	4,6%	2,5%	2,5%	100,0%

Fonte: [ISTAT, 6]

Tabella 5.5:

Popolazione residente per stato civile e sesso – Censimento della popolazione 2001

	Stato civile						Totale
	Celibe/ nubile	Coniugato/a		Separato/a legalmente	Divorziato/a	Vedovo/a	
		Totale	Di cui: separato/a di fatto				
Maschi	19.937	22.045	276	1.042	942	1.182	45.148
Femmine	18.243	21.902	309	1.249	1.462	6.985	49.841
Totale	38.180	43.947	585	2.291	2.404	8.167	94.989
%	40,2%	46,3%	0,6%	2,4%	2,5%	8,6%	100,0%

Fonte: [ISTAT, 6]

Tabella 5.6:

Indicatori relativi alla popolazione residente – Censimento 2001

Indicatore	Valore	Di cui: Femmine
Anziani per un bambino	3,84	
Indice di dipendenza	49,59	
Indice di vecchiaia	158,48	
Percentuale di popolazione residente di 75 anni e oltre	9,57%	65,77%
Percentuale di popolazione residente di 85 anni e oltre	2,52%	71,93%

Fonte: [ISTAT, 6]

Tabella 5.7:

Famiglie residenti per numero di componenti – Censimento 2001

	Famiglie con ... componenti						Totale
	1	2	3	4	5	6 o più	
Totale	13.827	12.048	8.296	5.565	1.264	361	41.361
%	33,4%	29,1%	20,1%	13,5%	3,1%	0,9%	100,0%

Fonte: [ISTAT, 6]

Tabella 5.8:

Nuclei familiari per tipo di nucleo familiare – Censimento 2001

	Tipo di nucleo familiare				Totale
	Coppie senza figli	Coppie con figli	Padri con figli	Madri con figli	
Totale	8.894	13.015	789	4.040	26.738
%	33,3%	48,7%	3,0%	15,1%	100,0%

Fonte: [ISTAT, 6]

Tabella 5.9:

Indicatori relativi alle famiglie residenti – Censimento 2001

Indicatore	Valore
Numero medio di componenti per famiglia	2,27
Percentuale di coppie non coniugate	6,06%
Percentuale di coppie con figli	48,68%
Percentuale di nuclei ricostituiti	7,57%

Fonte: [ISTAT, 6]

6. Glossario

Cancellazione: si intende il processo con cui una persona trasferisce la propria residenza in un territorio diverso da quello allo studio.

Convivenza: insieme di persone che, senza essere legate da vincoli di matrimonio, parentela, affinità e simili, conducono vita in comune per motivi religiosi, di cura, di assistenza, militari, di pena e simili.

Famiglia: La famiglia è un insieme di persone legate da vincoli di matrimonio, parentela, affinità, adozione, tutela o da vincoli affettivi, coabitanti e aventi dimora abituale nello stesso comune. Una famiglia può essere costituita anche da una sola persona.

Indice demografico di dipendenza: indicatore che rapporta le persone che in via presuntiva non sono autonome per ragioni demografiche – e cioè gli anziani ultra 65enni e i giovani tra 0 e 14 anni – e che perciò sono dipendenti, alle persone che si presume debbano sostenerli con la loro attività – cioè le persone in età compresa tra i 15 e i 64 anni.

Indice di ricambio: indicatore dato dal rapporto tra coloro che stanno per uscire dalla popolazione in età attiva (60-64 anni) e coloro che stanno per entrarvi (15-19 anni).

Indice di vecchiaia: Misura il rapporto tra la popolazione giovane (0-14 anni) e quella anziana (65 anni e più).

Iscrizione: si intende il processo con cui una persona trasferisce la propria residenza nel territorio dello studio.

Migrazione: si intende ciascun cambiamento del luogo di residenza che comporti anche un cambiamento del comune di residenza. Il fenomeno assume

rilevanza statistica non appena la persona dichiara in comune l'avvenuto cambiamento di residenza. Perciò i trasferimenti all'interno di uno stesso comune non vengono considerati "migrazioni".

Popolazione residente: comprende le persone che hanno dimora abituale in un comune.

Saldo migratorio: differenza tra il numero delle iscrizioni e delle cancellazioni in un determinato intervallo di tempo.

Saldo naturale: Differenza tra il numero dei nati vivi e dei morti in un determinato intervallo di tempo.

Speranza di vita (vita media): Numero medio di anni che restano da vivere a quanti sopravvivono all'età precisa x.

Tasso di mortalità: rapporto tra il numero dei deceduti e la popolazione media totale, espresso per 1.000.

Tasso di natalità: rapporto tra il numero dei nati vivi e la popolazione media residente, espresso per 1.000.

7. Fonti

1. Elaborazioni ASTAT 05/2005
2. ASTAT, Tavole di mortalità della popolazione altoatesina 1997-2001, informazioni n. 25/2002
3. ASTAT, Annuario statistico della Provincia di Bolzano 2004
4. ISTAT, Comunicato stampa del 8.04.2003
5. ASTAT, Censimento della popolazione 2001 – Determinazione della consistenza dei tre gruppi linguistici della provincia di Bolzano, informazioni n. 17/2002
6. ISTAT, Comunicato stampa del 30.04.2004