

# LE SOCIETÀ PARTECIPATE DEL COMUNE DI BOLZANO 2014





Comune di Bolzano  
Stadtgemeinde Bozen

**3.3.1. Servizio Controllo Partecipate, contabilità economico patrimoniale e bilancio consolidato**

**3.3.1. Dienststelle Kontrolle der Gesellschaften mit Gemeindebeteiligung, Wirtschaftliche und Vermögensbuchhaltung, konsolidierter Haushalt**

Piazza Walther/Waltherplatz, 1

39100 Bolzano/Bozen

Tel.: 0471/997429

Fax. 0471/997605

Direttore d'Ufficio: Dott. Maurizio Zampini

Dirigente del Servizio: Dott. Maurizio Zampini

A cura di: Cinzia Mazzucco

## **INDICE**

- 1. Introduzione**
- 2. Le società dirette e indirette del Comune di Bolzano**
- 3. Analisi di bilancio per indici**
- 4. Le società a partecipazione diretta**
  - 4.1. Areale Bolzano Spa**
  - 4.2. Autostrada del Brennero Spa**
  - 4.3. Azienda Energetica Spa**
  - 4.4. Azienda Servizi Sociali di Bolzano**
  - 4.5. Consorzio realizzazione e gestione Mercato Generale all'Ingrosso di Bolzano Srl**
  - 4.6. Eco Center Spa**
  - 4.7. Ente Autonomo Magazzini Generali di Bolzano**
  - 4.8. Ente Autonomo Teatro Stabile di Bolzano**
  - 4.9. Fiera Bolzano Spa**
  - 4.10. Fondazione "Castelli di Bolzano / Bozner Schlösser**
  - 4.11. Fondazione Concorso Pianistico Internazionale Busoni**
  - 4.12. Fondazione Gustav Mahler Musica e Gioventù**
  - 4.13. Fondazione "Orchestra Sinfonica Haydn di Bolzano e Trento"**
  - 4.14. Fondazione "Teatro Comunale e Auditorium"**
  - 4.15. Funivia del Colle Srl**
  - 4.16. Selfin Srl**
  - 4.17. Servizi Energia Ambiente Bolzano Spa**
  - 4.18. Società Autobus Servizi d'Area Spa**
  - 4.19. Techno Innovation South Tyrol – S.C.p.A.**
  - 4.20. Unione Farmacisti Trentino – Alto Adige Spa**

## **5. Le società a partecipazione indiretta**

**5.1. Azienda Energetica Reti Spa**

**5.2. Azienda Energetica Trading Srl**

**5.3. Azienda Energetica Trasmissione Alto Adige Srl**

**5.4. Biopower Sardegna Srl**

**5.5. Ottana Solar Power Spa**

**5.6. Eco – Research Srl**

## **6. Tavolo della Qualità dei Servizi**

## **1. Introduzione**

Il seguente lavoro vuole mostrare il sistema delle società partecipate del Comune di Bolzano, mettendo in evidenza, per ciascuna partecipata, le risultanze economico-patrimoniali degli ultimi tre esercizi finanziari, i relativi indici di redditività e i dati significativi della gestione.

È opportuno ricordare che le società a partecipazione pubblica sono organismi controllati totalmente o parzialmente da una pubblica amministrazione, attraverso i quali quest'ultima opera sul mercato. Tali società sono utilizzate per il perseguimento di interessi generali. A partire dagli anni novanta e ancora oggi, la partecipazione degli enti locali nelle società di capitali, costituisce un importante strumento per il perseguimento delle finalità istituzionali, in quanto consente una maggiore efficienza nello svolgimento delle funzioni e dei servizi pubblici.

È importante sottolineare che la pubblica amministrazione non dispone, però, di un libero potere costitutivo delle società a partecipazione pubblica. Il legislatore ha, infatti, circoscritto tale potere attraverso l'art. 3, comma 27, L. n. 244/2007 (Legge Finanziaria 2008), il quale dispone che *"al fine di tutelare la concorrenza e il mercato, le amministrazioni di cui all'articolo 1, comma 2, del decreto legislativo 30 marzo 2001, n. 165, non possono costituire società aventi per oggetto attività di produzione di beni e di servizi non strettamente necessarie per il perseguimento delle proprie finalità istituzionali, né assumere o mantenere direttamente o indirettamente partecipazioni, anche di minoranza, in tali società. E' sempre ammessa la costituzione di società che*

*producono servizi di interesse generale e l'assunzione di partecipazioni in tali società da parte delle amministrazioni di cui all'articolo 1, comma 2, del decreto legislativo 30 marzo 2001, n. 165, nell'ambito dei rispettivi livelli di competenza.*”. Da tale articolo emerge quindi una distinzione tra “società strumentali” e “società produttrici di servizi di interesse generale”. Le prime possono essere utilizzate dalle amministrazioni solo se produttive di beni e servizi essenziali per il perseguimento degli scopi istituzionali, mentre le seconde non sono soggette a detti limiti. Obiettivo della disposizione è quello di tutelare il mercato concorrenziale e la corretta distribuzione delle risorse pubbliche.

A livello locale è la Legge Provinciale n. 12/2007 (art. 1, c.4) che norma la materia, riportando essenzialmente quanto stabilito a livello nazionale.

Occorre prestare attenzione anche alla legge sul procedimento amministrativo n. 241/1990. L'art. 1-ter della stessa dispone che *“i soggetti privati preposti all'esercizio di attività amministrative assicurano il rispetto dei criteri e dei principi di cui al comma 1, con un livello di garanzia non inferiore a quello cui sono tenute le pubbliche amministrazioni in forza delle disposizioni di cui alla presente legge.”*. Pertanto i principi e i criteri dell'attività amministrativa (ossia l'economicità, l'efficacia, l'imparzialità, la pubblicità e la trasparenza) devono essere assicurati anche dalle società pubbliche quali soggetti privati esercenti attività amministrative (si veda anche l'art. 29, comma 1 della stessa legge).

Sempre con riferimento alle società pubbliche, è necessario tenere in considerazione anche le norme civilistiche visto che, ex art. 4 comma 13 D.L. n. 95/2012 *“Le disposizioni del presente articolo e le altre*

*disposizioni, anche di carattere speciale, in materia di società a totale o parziale partecipazione pubblica si interpretano nel senso che, per quanto non diversamente stabilito e salvo deroghe espresse, si applica comunque la disciplina del codice civile in materia di società di capitali".* Si tengano presenti anche gli artt. 2380 bis e 2449 c.c.

## **2. Le società dirette e indirette del Comune di Bolzano**

Le società partecipate direttamente e indirettamente dal Comune di Bolzano sono in totale sessantasette. Di queste la maggior parte sono società di capitali ma vi sono anche consorzi, aziende e fondazioni.

Nello specifico le ventitré società a partecipazione diretta sono: Areale Bolzano Spa, Autostrada del Brennero Spa, Azienda Energetica Spa, Azienda Servizi Sociali di Bolzano, Banca Popolare Etica Società Cooperativa per Azioni, Consorzio dei Comuni della Provincia di Bolzano Società Cooperativa, Consorzio realizzazione e gestione Mercato Generale all'Ingrosso di Bolzano Srl, Eco Center Spa, Ente Autonomo Magazzini Generali di Bolzano, Ente Autonomo Teatro Stabile di Bolzano, Fiera Bolzano Spa, Fondazione "Castelli di Bolzano/Bozner Schlösser, Fondazione Concorso Pianistico Internazionale Busoni, Fondazione Gustav Mahler Musica e Gioventù, Fondazione "Orchestra Sinfonica Haydn di Bolzano e Trento, Fondazione "Teatro Comunale e Auditorium", Funivia del Colle Srl, Res Tipica in Comune Società Consortile arl in liquidazione, Selfin Srl, Servizi Energia Ambiente Bolzano Spa, Società Autobus Servizi d'Area Spa, Techno Innovation South Tyrol – S.C.p.A, Unione Farmacisti Trentino – Alto Adige Spa.

Le società partecipate indirettamente dal Comune tramite l'Autostrada del Brennero Spa sono: Auto - Plose Sadobre Srl, Autostrada Campogalliano Sassuolo Spa, Autostrada Regionale Cispadana Spa, Brennercom Spa, Confederazione Autostrade Spa, Consorzio Autostrade Italiane Energia, C.R.S. Spa - Centro Ricerche Stradali, Interbrennero Spa - Interporto Servizi Doganale e Intermodali del Brennero, Istituto Innovazioni Tecnologiche BZ - IIT Bolzano Società Consortile a r.l., Mc Link Spa, Stazione Autostradale Doganale di Confine Spa, S.T.R. Brennero Trasporto Rotaia Spa. Per mezzo dell'Azienda Energetica Spa: Azienda Energetica Reti Spa, Azienda Energetica Trading Srl, Azienda Energetica Trasmissione Alto Adige Srl, Biella Power Srl, Biopower Sardegna Srl, Bio.Te.Ma. Srl, Enerpass S.c.a.r.l., MedGas Italia Srl, Ottana Solar Power Spa, Wpp Uno Spa. Tramite l'Eco Center Spa: Eco - Research Srl, Istituto Innovazioni Tecnologiche BZ - IIT Bolzano Società Consortile a r.l.. Tramite la Fiera Bolzano Spa: Tipworld Srl. Tramite Selfin srl: Brennercom Spa, Sel Edison Spa, Sel Spa - Società Elettrica Altoatesina, Selgas Net Spa, Selgas Srl, Seltrade Spa. Mediante i Servizi Energia Ambiente Bolzano Spa: Infosyn Srl, SEW Scarl - Servizio Energia Wärmedienst Soc.Consortile a r.l.. Tramite Techno Innovation South Tyrol - S.C.p.A: Consorzio Centro di Competenza Tecnologie Edilizie Alpine. Infine per mezzo dell'Unione Farmacisti Trentino-Altoadige Spa: E-Pharma Trento Spa, Farmakopea Spa, Federfarma.Co Distribuzione e Servizi in Farmacia Spa, Finafarm Spa, Kinea Srl, Roessler Srl, TI.FA.TV. Srl, Unifarm Sardegna Spa, Unihospital Srl, Unione Farmacisti Liguri Spa.



### 3. Analisi di bilancio per indici

Con il termine "analisi di bilancio" si intende il processo di analisi dei valori aziendali attraverso la rielaborazione e riclassificazione dei dati di bilancio, in modo da ottenere informazioni utili relativamente all'equilibrio patrimoniale, economico e finanziario dell'impresa.

Tra i diversi strumenti di analisi di bilancio vi sono gli indici di bilancio di cui ci occuperemo mettendo in evidenza quelli delle imprese partecipate dal Comune di Bolzano, direttamente e indirettamente. Più precisamente per ogni società verranno comparati gli indici di redditività risultanti dagli ultimi tre bilanci (nello specifico gli indici ROI, ROE e ROS). Tale analisi è certamente limitata dall'esiguità degli indici utilizzati, che non rispecchiano tutti gli aspetti analizzabili. Tuttavia si ritiene che questa relazione sia solo un punto di partenza e che nei prossimi anni anche l'aspetto finanziario delle partecipate verrà analizzato in modo più approfondito. Per il momento ci si concentrerà solo sui tre indici di redditività indicati.

Gli indici di redditività mettono in evidenza le potenzialità dell'attività svolta dall'azienda a generare flussi di reddito idonei a remunerare i fattori produttivi impiegati nonché i mezzi investiti dai portatori di capitale proprio.

Il **ROI (Return On Investment)** è dato da:

$$\frac{\text{reddito operativo}}{\text{capitale investito nella gestione tipica}}$$

Tale indice consente di valutare la redditività ed efficienza della gestione tipica dell'azienda al fine di verificare la capacità dell'azienda di remunerare sia il capitale proprio che il capitale di terzi. Per essere soddisfacente, la percentuale dello stesso deve essere equivalente al

tasso rappresentativo del costo del denaro. Quanto più supera il tasso medio tanto più è buona la redditività.

Il **ROE (Return On Equity)** risulta dall'operazione:

$$\frac{\text{utile di esercizio}}{\text{capitale proprio}}$$

Il ROE determina in che percentuale il denaro investito dai soci viene remunerato e consente di analizzare la redditività del capitale proprio investito nell'impresa per confrontarla con i redditi attesi o per valutare l'opportunità di investimenti alternativi.

Il **ROS (Return On Sales)** è espresso dalla formula:

$$\frac{\text{reddito operativo}}{\text{ricavi netti di vendita}}$$

Tale indice esprime la redditività delle vendite in rapporto al risultato operativo. Esso riveste particolare importanza per la valutazione degli andamenti economici e per il confronto con imprese appartenenti allo stesso settore merceologico.

#### 4. Le società a partecipazione diretta

COMUNE DI BOLZANO		
<b>Società partecipata</b>	<b>Quota</b>	<b>Capitale sociale</b>
Areale Bolzano Spa	50 %	5.000.000 €
Autostrada del Brennero Spa	4,2268 %	55.472.175 €
Azienda Energetica Spa	50 %	442.263.000 €
Azienda Servizi Sociali di Bolzano	100 %	1.032.914 €
Consorzio realizzazione e	54 %	26.000 €

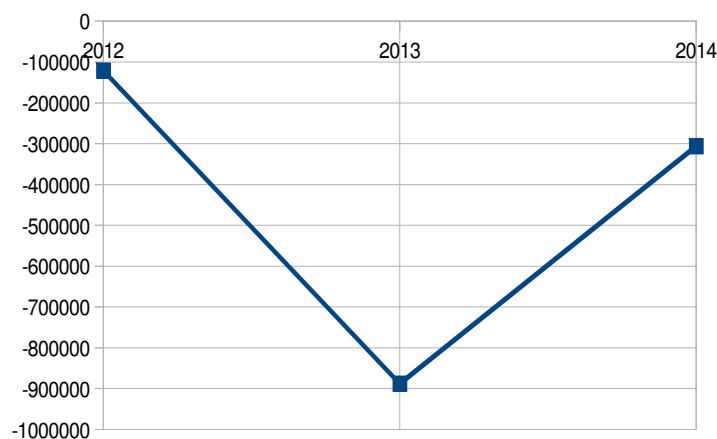
gestione Mercato Generale all'Ingrosso di Bolzano Srl		
Eco Center Spa	43,8551 %	4.648.552 €
Ente Autonomo Magazzini Generali di Bolzano	30 %	206.560 €
Ente Autonomo Teatro Stabile di Bolzano	60 %	609.419 €
Fiera Bolzano Spa	4,6287 %	24.050.000 €
Fondazione "Castelli di Bolzano / Bozner Schlösser	100 %	55.000 €
Fondazione Concorso Pianistico Internazionale Busoni	80 %	68.750 €
Fondazione Gustav Mahler Musica e Gioventù	100 %	12.273 €
Fondazione "Orchestra Sinfonica Haydn di Bolzano e Trento"	8,3333 %	3.098.741,40 €
Fondazione "Teatro Comunale e Auditorium"	50 %	55.000 €
Funivia del Colle Srl	100 %	100.000 €
Selfin Srl	4,6082 %	364.812 €
Servizi Energia Ambiente Bolzano Spa	99 %	8.090.000 €
Società Autobus Servizi d'Area Spa	53,339 %	2.311.028 €
Techno Innovation South Tyrol – S.C.p.A.	3,891 %	800.000 €
Unione Farmacisti Trentino – Alto Adige Spa	1,3333 %	1.430.000 €

#### 4.1. Areale Bolzano Spa

La società Areale Bolzano Spa, con sede nel Comune di Bolzano, ha come scopo quello di elaborare un piano di assetto complessivo dell'areale ferroviario bolzanino, nonché di organizzare le fasi operative e progettuali per il recupero urbanistico e l'acquisizione delle parti dell'areale ferroviario dismissibili.

Tale società ha un capitale sociale pari a 5.000.000 euro e il Comune detiene il 50% delle azioni.

	2012	2013	2014
UTILE	-	-	-
PERDITA	<b>120.972 €</b>	<b>888.292 €</b>	<b>306.536 €</b>

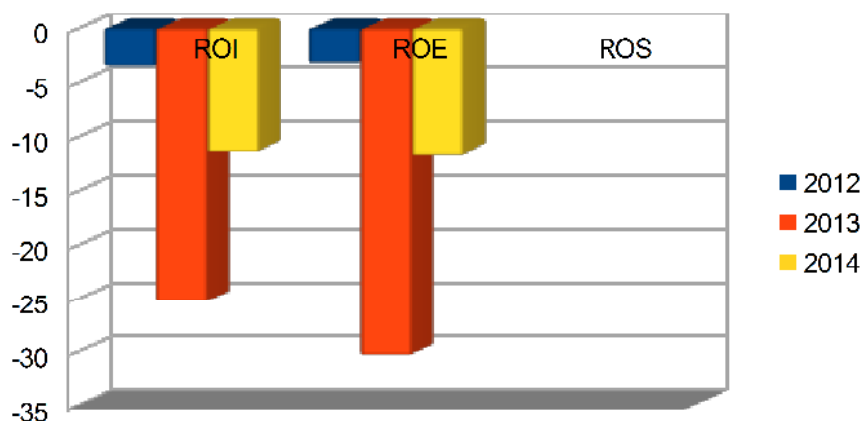


Come riportato nella tabella sopra, la società Areale, negli ultimi tre esercizi finanziari, ha chiuso con una perdita d'esercizio, perdita che è fisiologica trattandosi di una società di progetto. Nello specifico,

nell'esercizio 2012 ha chiuso con una perdita pari a 120.972 euro che è andata incrementandosi nel 2013 registrando una perdita pari a 888.292 euro, mentre nell'esercizio 2014 ha chiuso con una perdita di 306.536 euro.

Con riferimento agli indici di redditività, negli ultimi tre esercizi finanziari si possono osservare i seguenti dati:

	2012	2013	2014
ROI	<b>-3,49</b>	<b>-25,31</b>	<b>-11,39</b>
ROE	<b>-3,17</b>	<b>-30,36</b>	<b>-11,70</b>
ROS	<b>0</b>	<b>0</b>	<b>0</b>



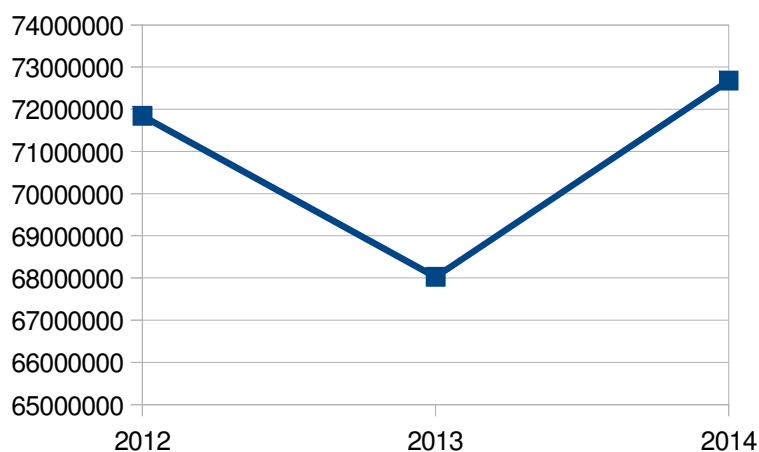
#### 4.2. Autostrada del Brennero Spa

La società Autostrada del Brennero Spa, con sede a Trento, ha come oggetto principale la promozione, la progettazione, la costruzione e l'esercizio di autostrade, di opere stradali, di opere pubbliche o di

pubblica utilità.

Il suo capitale sociale è di 55.472.175 euro e il Comune di Bolzano detiene il 4,2268% delle azioni.

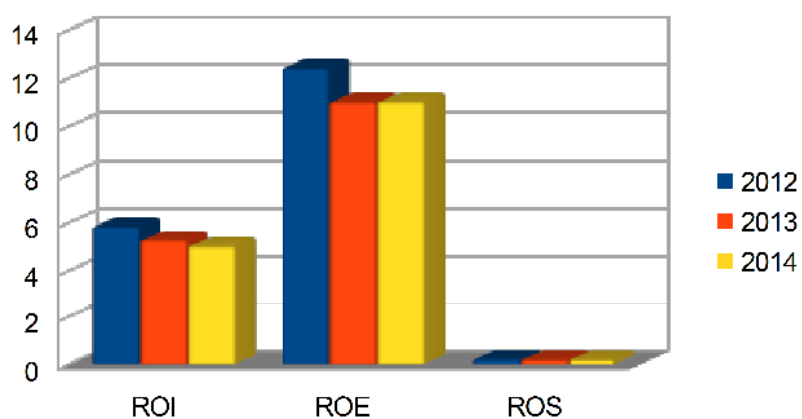
	2012	2013	2014
UTILE	<b>71.843.589 €</b>	<b>68.028.178 €</b>	<b>72.678.886 €</b>
PERDITA	-	-	-



Come risulta dal grafico, tale società si è chiusa nei tre esercizi presi in considerazione con un utile. Precisamente, l'Autostrada del Brennero ha chiuso l'esercizio 2012 con un utile di 71.843.589 euro, il 2013 con un utile pari a 68.028.178 euro e il 2014 con un utile pari a 72.678.886 euro.

Gli indici di redditività che emergono nei tre esercizi finanziari sono i seguenti:

	2012	2013	2014
ROI	<b>5,86</b>	<b>5,29</b>	<b>5,04</b>
ROE	<b>12,44</b>	<b>11,03</b>	<b>11,04</b>
ROS	<b>0,23</b>	<b>0,22</b>	<b>0,22</b>



I dividendi distribuiti al Comune di Bolzano sono i seguenti:

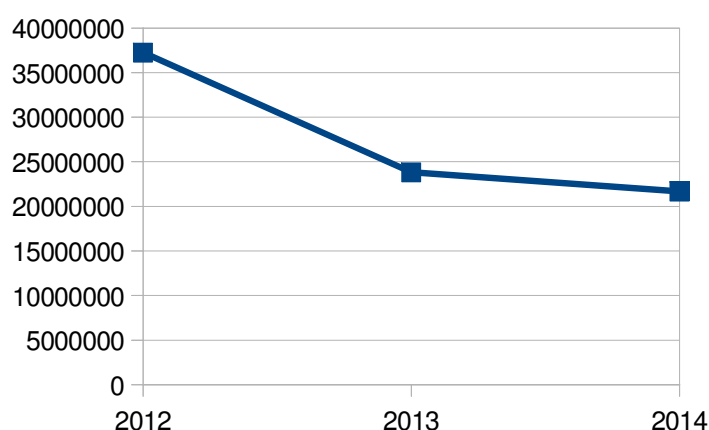
	2012	2013	2014
DIVIDENDI Comune Bolzano	<b>1.168.416,00 €</b>	<b>1.233.328,00 €</b>	<b>1.298.240,00 €</b>

### 4.3. Azienda Energetica Spa

La società Azienda Energetica Spa, con sede a Bolzano, è dotata di un capitale sociale pari a 442.263.000 euro e il Comune di Bolzano detiene il 50% delle azioni. Scopo della stessa è la produzione,

distribuzione, misura e vendita di energia elettrica (tranne quella nucleare), distribuzione, stoccaggio e vendita di gas ad uso civile e industriale, telecomunicazioni, impiantistica, gestione del ciclo delle acque per usi civili e industriali, manutenzione urbana, sistemi a rete della segnaletica, dell'illuminazione pubblica e regolazione del traffico, raccolta e smaltimento rifiuti solidi urbani, realizzazione e gestione impianti di riscaldamento urbano, affitto, concessione e cessione a terzi di linee elettriche a media e bassa tensione, noleggio, affitto, concessione e cessione a terzi di qualsiasi infrastruttura, noleggio di bene mobili, trasporto di cose e prestazioni di servizi a favore di società partecipate. La società può altresì svolgere qualsiasi attività connessa, complementare o affine a quelle sopra scritte.

	2012	2013	2014
UTILE	<b>37.268.774 €</b>	<b>23.820.250 €</b>	<b>21.684.558 €</b>
PERDITA	-	-	-

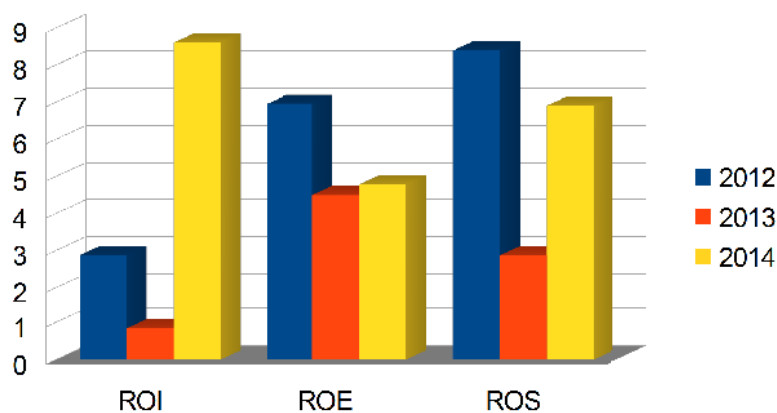




Come riportato nello schema sopra, l'Azienda Energetica negli ultimi tre esercizi finanziari ha chiuso con un utile d'esercizio. Nello specifico, il bilancio d'esercizio 2012 si è chiuso con un utile netto pari a 37.268.774 euro. Tale esito ha risentito sia dell'ottimo risultato gestionale della società, sia e particolarmente dei dividendi delle società partecipate, in *primis* dell'Azienda Energetica Trading Srl. Il bilancio d'esercizio 2013 si è chiuso con un utile netto pari a 23.820.250 euro. Nonostante tale utile sia inferiore a quello dell'anno precedente, la gestione dell'Azienda si è rivelata più che positiva. Infine, il bilancio d'esercizio 2014 si è chiuso con un utile pari a 21.684.558 euro, quindi inferiore a quello dell'anno precedente.

Per quanto riguarda l'analisi di bilancio per indici, possiamo notare i seguenti indici di redditività (ROI, ROE, ROS) relativi agli ultimi tre esercizi finanziari:

	2012	2013	2014
ROI	<b>2,87</b>	<b>0,84</b>	<b>8,60</b>
ROE	<b>6,95</b>	<b>4,49</b>	<b>4,78</b>
ROS	<b>8,39</b>	<b>2,87</b>	<b>6,90</b>



I dividendi distribuiti al Comune di Bolzano sono i seguenti:

	2012	2013	2014
DIVIDENDI Comune Bolzano	<b>9.800.548,00 €</b>	<b>15.001.561,00 €</b>	<b>13.002.532,00 €</b>

#### **4.4. Azienda Servizi Sociali di Bolzano**

L' ASSB, ente strumentale del Comune di Bolzano, è dotata di un capitale costituito dai beni immobili e mobili, nonché dai fondi liquidi assegnati alla stessa dal Comune, dalla Comunità comprensoriale di Bolzano o dalla Provincia autonoma di Bolzano all'atto dell'istituzione dell'Azienda e da quelli acquisiti successivamente dalla stessa.

Scopo dell'ASSB è la gestione dei servizi sociali della città di Bolzano, volti alla promozione, mantenimento e recupero del benessere dei cittadini, nonché al soddisfacimento dei bisogni fondamentali della vita, con riguardo anche ai rapporti familiari e sociali. Essa è dotata di un capitale sociale pari a 1.032.914 euro e il Comune detiene il 100% delle azioni.

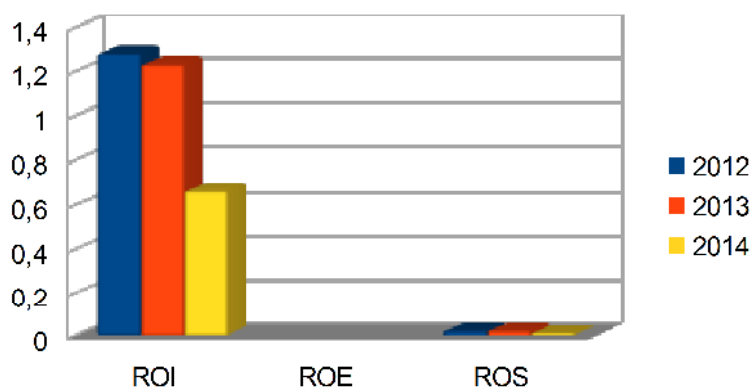
	2012	2013	2014
UTILE	<b>0 €</b>	<b>0 €</b>	<b>0 €</b>
PERDITA	-	-	-

Il bilancio consuntivo dell'Azienda si è chiuso negli esercizi finanziari

presi in considerazione, 2012, 2013 e 2014, con un risultato d'esercizio pari a zero. Con riguardo all'ambito economico finanziario, tra le diverse attività svolte nell'esercizio 2012 se ne riportano alcune significative, come il miglioramento del software FinAssb relativo alla gestione della previsione, dell'assegnazione e delle variazioni di budget, al fine di permettere un maggior controllo direzionale sulla spesa, perfezionarne la gestione e ridurre il margine di errore. Nel corso del 2013 lo stesso software è stato ulteriormente migliorato. Sempre in tale esercizio è stato ultimato e testato anche il software di gestione del budget personale che sarà utilizzato per le previsioni di spesa del personale del 2015. Infine nell'esercizio 2014 è stato predisposto l'avvio della fatturazione elettronica.

Con riferimento agli indici di redditività, negli ultimi tre esercizi finanziari si possono osservare i seguenti dati:

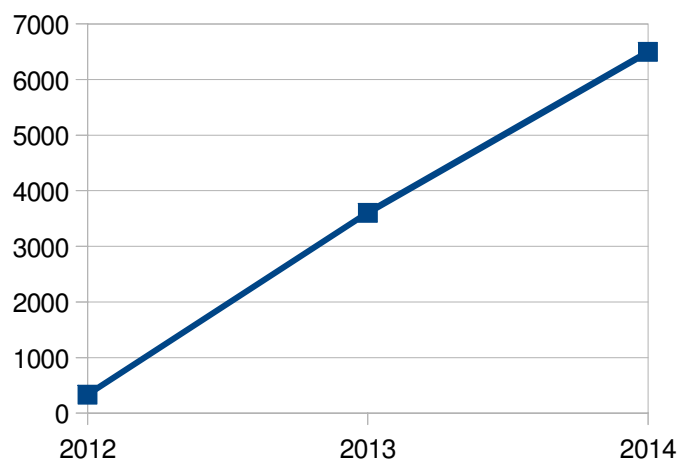
	2012	2013	2014
ROI	<b>1,28</b>	<b>1,23</b>	<b>0,66</b>
ROE	<b>0</b>	<b>0</b>	<b>0</b>
ROS	<b>0,02</b>	<b>0,02</b>	<b>0,01</b>



#### 4.5. Consorzio realizzazione e gestione Mercato Generale all'Ingrosso di Bolzano Srl

Il Mercato Generale di Bolzano è dedito alla vendita all'ingrosso ma allo stesso tempo anche alla vendita al dettaglio, ossia ai privati consumatori. Nato come mercato ortofrutticolo all'ingrosso, a partire dalla seconda metà degli anni '80 è stato ampliato con aggiunta di nuovi settori merceologici (settore ittico, alimentari, bevande ecc.). Dotato di un capitale sociale pari a 26.000 euro, il Comune di Bolzano detiene il 54% delle azioni.

	2012	2013	2014
UTILE	<b>335 €</b>	<b>3.602 €</b>	<b>6.496 €</b>
PERDITA	-	-	-

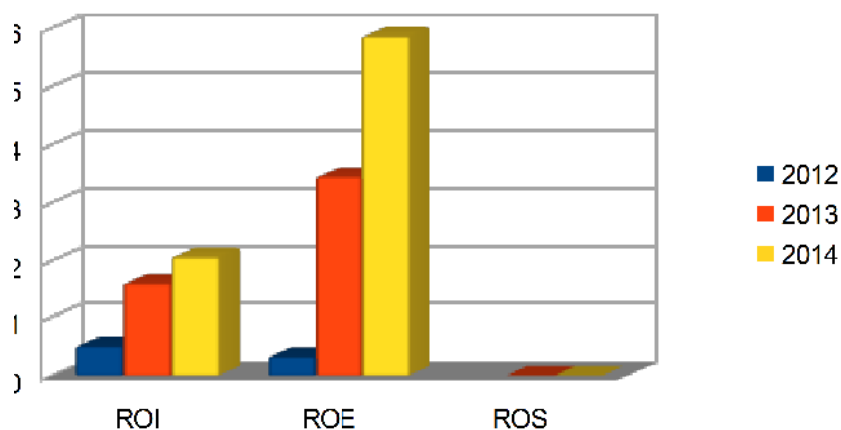


Come si può osservare dalla tabella, tale Consorzio ha chiuso i tre esercizi finanziari presi in considerazione con un utile. Nel 2012 ha

prodotto un utile molto esiguo pari a 335 euro che è andato incrementando nel 2013, 3.602 euro. Nel 2014 il Consorzio ha chiuso l'esercizio con un utile maggiore rispetto a quello dell'anno precedente, ossia pari a 6.496 euro.

Gli indici di redditività degli ultimi tre esercizi finanziari sono riportati nella seguente tabella:

	2012	2013	2014
ROI	<b>0,51</b>	<b>1,63</b>	<b>2,08</b>
ROE	<b>0,33</b>	<b>3,46</b>	<b>5,87</b>
ROS	<b>0</b>	<b>0,01</b>	<b>0,01</b>

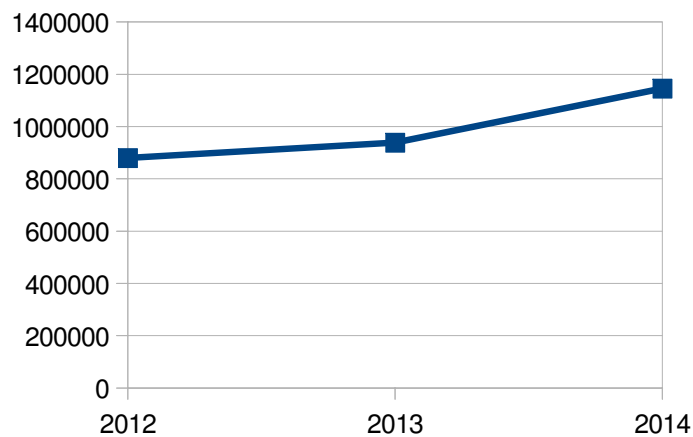


#### 4.6. Eco Center Spa

Tale società realizza e gestisce impianti e servizi ambientali e ogni altra iniziativa finalizzata ad un efficiente tutela ambientale. Più specificamente, l'Eco Center si occupa della gestione dei principali

impianti di smaltimento dei rifiuti della Provincia autonoma di Bolzano, nonché dei principali impianti di depurazione delle acque reflue. Il suo capitale sociale è di 4.648.552 € e il Comune di Bolzano è titolare del 43,8551 % delle azioni.

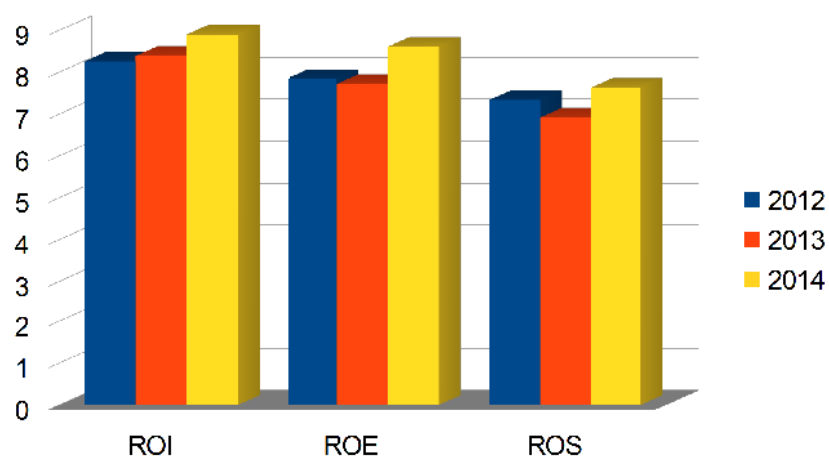
	2012	2013	2014
UTILE	<b>879.448 €</b>	<b>938.448 €</b>	<b>1.145.244 €</b>
PERDITA	-	-	-



Come risulta dal grafico, tale società si è chiusa nei tre esercizi presi in considerazione con un utile. Precisamente l'Eco Center ha chiuso l'esercizio 2012 con un utile di 879.448 euro, il 2013 con un utile pari a 938.448 euro e il 2014 con un utile ancora maggiore, pari a 1.145.244 euro.

Gli indici di redditività che emergono nei tre esercizi finanziari sono i seguenti:

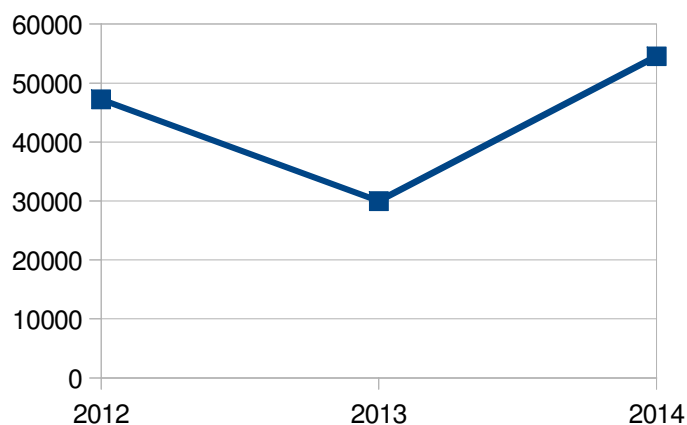
	2012	2013	2014
ROI	<b>8,26</b>	<b>8,39</b>	<b>8,90</b>
ROE	<b>7,84</b>	<b>7,72</b>	<b>8,61</b>
ROS	<b>7,34</b>	<b>6,92</b>	<b>7,63</b>



#### **4.7. Ente Autonomo Magazzini Generali di Bolzano**

I Magazzini generali di Bolzano offrono servizi di logistica, deposito e stoccaggio merci. Offrono, inoltre, alle aziende ed ai privati, il servizio di ricezione e preparazione alla spedizione di ogni materiale. Tale Ente ha un capitale sociale di 206.560 € e il Comune di Bolzano detiene il 30% delle azioni.

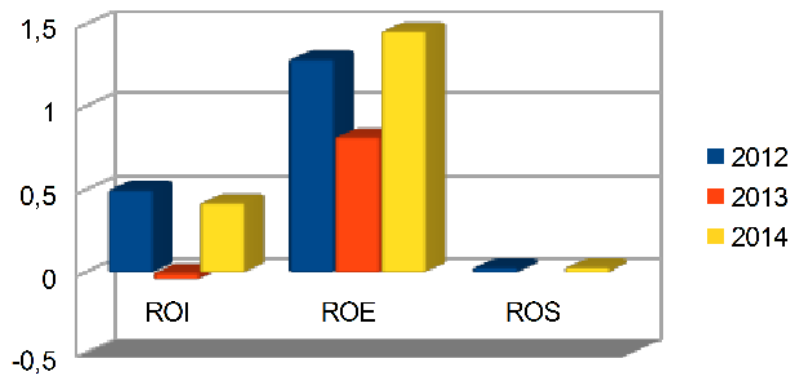
	2012	2013	2014
UTILE	<b>47.212 €</b>	<b>29.984 €</b>	<b>54.518 €</b>
PERDITA	-	-	-



Come si può notare dalla tabella di cui sopra, l'Ente Autonomo Magazzini Generali di Bolzano ha registrato, negli esercizi presi in considerazione, un utile. Nello specifico, ha chiuso il 2012 con un utile di 47.212 euro, il 2013 con 29.984 euro e il 2014 con un utile maggiore rispetto agli esercizi precedenti, ossia 54.518 euro. Con riferimento agli indici di redditività, negli ultimi tre esercizi finanziari si possono osservare i seguenti dati:

	2012	2013	2014
ROI	<b>0,50</b>	<b>-0,04</b>	<b>0,42</b>
ROE	<b>1,29</b>	<b>0,82</b>	<b>1,46</b>
ROS	<b>0,03</b>	<b>0</b>	<b>0,03</b>

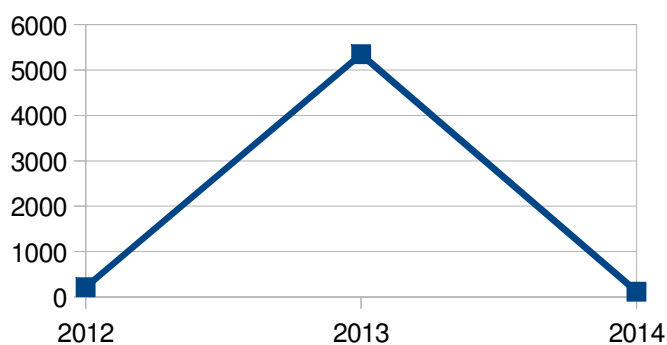




#### 4.8. Ente Autonomo Teatro Stabile di Bolzano

Il Teatro Stabile di Bolzano, di cui il Comune bolzanino è socio fondatore, nasce nel 1950 ed è il secondo teatro italiano a gestione pubblica (preceduto dal Piccolo di Milano). Il Comune detiene il 60% delle azioni.

	2012	2013	2014
UTILE	<b>216,86 €</b>	<b>5.345 €</b>	<b>118,80 €</b>
PERDITA	-	-	-

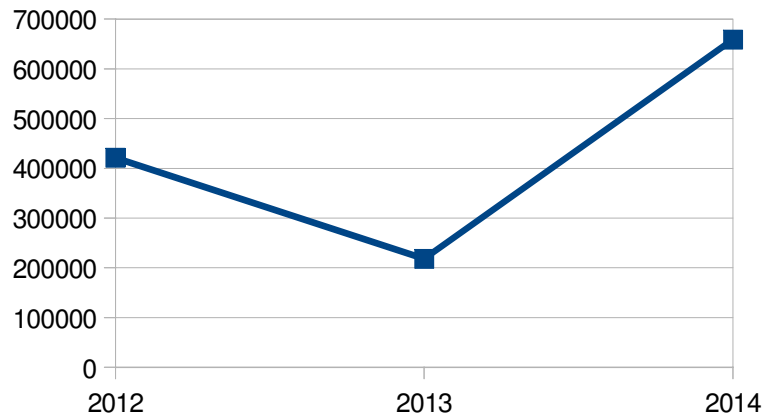


Come si può notare dalla tabella e dal relativo grafico, il Teatro Stabile di Bolzano nel 2012 ha chiuso il conto consuntivo senza disavanzo (come avviene da trentatré anni a questa parte), con un avanzo di amministrazione di 216,86 euro. Tale risultato risente, però, della situazione economica negativa del paese, infatti si è verificata una contrazione di spesa sia per quanto riguarda il pubblico pagante, sia per quanto riguarda l'acquisto degli spettacoli di produzione da parte dei teatri. Nel 2013 il bilancio consuntivo si è chiuso con una dimensione finanziaria molto maggiore rispetto all'anno precedente, registrando un avanzo pari a 5.345 euro, risultato assolutamente non scontato vista la situazione economica negativa di tale periodo storico e i risultati di altre istituzioni culturali. Il bilancio consuntivo del 2014 si è chiuso sempre con un avanzo, anche se di esigua entità, ossia 118,80 euro.

#### **4.9. Fiera Bolzano Spa**

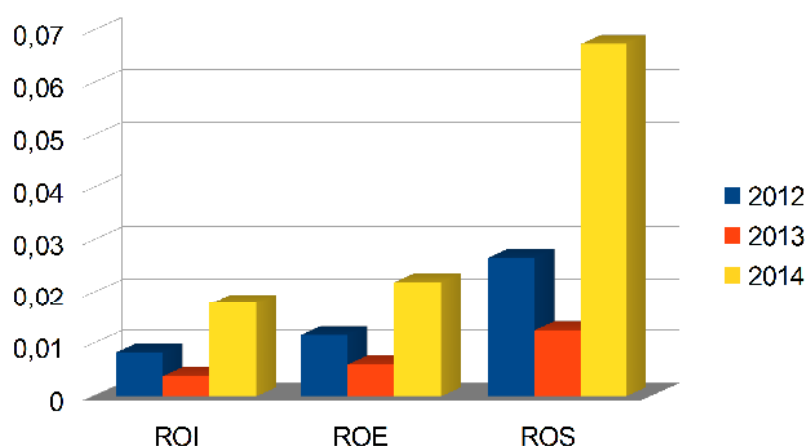
La Fiera di Bolzano si occupa della realizzazione, organizzazione e gestione del sistema fieristico-espositivo volto a promuovere la commercializzazione a livello locale, nazionale e internazionale di beni e servizi. Il suo capitale sociale è di 24.050.000 euro e il Comune di Bolzano detiene il 4,6287% delle azioni.

	2012	2013	2014
UTILE	<b>421.006 €</b>	<b>218.204 €</b>	<b>658.832 €</b>
PERDITA	-	-	-



Dalla tabella emerge che il consuntivo al 31/12/2012 si è chiuso con un utile netto di 421.006 euro. Tale ottimo risultato è stato determinato da una serie di fattori, che vanno dal proficuo programma di manifestazioni dirette, all'installazione di impianti fotovoltaici in copertura degli edifici fieristici, nonché alla politica di ottimizzazione dei costi. Nel 2013, invece, il bilancio consuntivo si è chiuso con un utile netto pari a 218.204 euro. Considerato il periodo di crisi economica del paese, il risultato è da ritenersi comunque positivo anche se inferiore a quello dell'anno precedente. Il minor utile rispetto al 2012 è dovuto principalmente a un aumento dei costi di manutenzione e alle minori entrate dagli impianti fotovoltaici. Infine, il consuntivo al 31/12/2014 si è chiuso con un risultato eccezionale, al quale ha contribuito in piccola parte anche il risarcimento danni risalenti alla costruzione del quartiere fieristico. Con riferimento agli indici di redditività, negli ultimi tre esercizi finanziari si possono osservare i seguenti dati:

	2012	2013	2014
ROI	<b>0,0083</b>	<b>0,0038</b>	<b>0,0178</b>
ROE	<b>0,0116</b>	<b>0,0060</b>	<b>0,0220</b>
ROS	<b>0,0267</b>	<b>0,0125</b>	<b>0,0675</b>

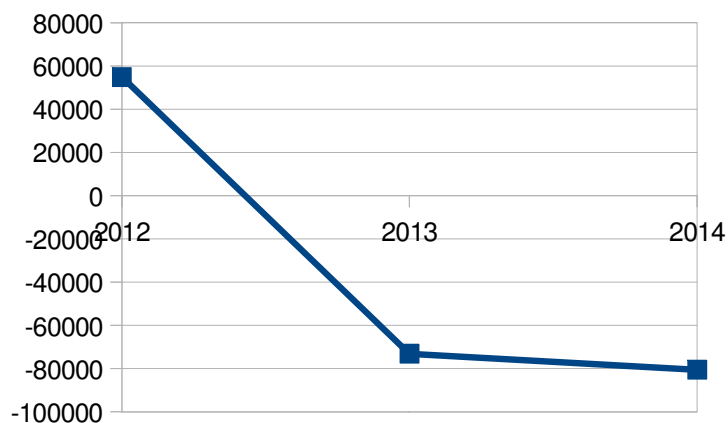


#### **4.10. Fondazione Castelli di Bolzano / Bozner Schlösser**

La Fondazione Castelli di Bolzano è stata costituita dal Comune bolzanino nel 2007 al fine di amministrare Castel Roncolo e Castel Mareccio. A partire dal 2014, a seguito di un accordo intercorso tra la Fondazione e il Heimatschutzverein, la stessa gestisce anche il Rudere Rafenstein per quanto riguarda la sua apertura al pubblico. Nello specifico, tale Fondazione gestisce i compendi immobiliari di Castel Roncolo, di Castel Mareccio e gli altri beni di interesse storico, artistico, culturale e turistico. Valorizza altresì i beni mediante iniziative di carattere culturale, storico, scientifico, turistico,

commerciale ed economico. La Fondazione Castelli ha un fondo di dotazione pari a 55.000 euro e il Comune detiene il 100% delle azioni.

	2012	2013	2014
AVANZO	<b>54.850,79 €</b>	-	-
DISAVANZO	-	<b>73.117,63 €</b>	<b>80.511,77 €</b>

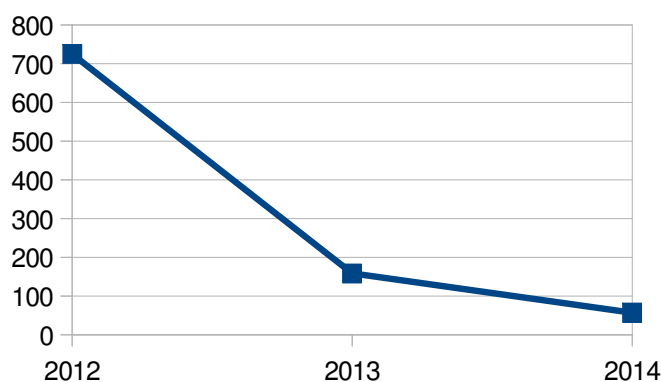


Come riportato nello schema, la Fondazione, dopo aver chiuso il consuntivo del 2012 con segno positivo, ossia con un avanzo di 54.850,79 euro, ha chiuso i due successivi esercizi finanziari con un disavanzo, pari a 73.117,63 euro nel 2013 e a 80.511,77 euro nel 2014, tanto che il Revisore ha ravvisato la necessità di richiedere alla Giunta Comunale l'autorizzazione alla copertura di una parte della perdita mediante riserva vincolata ad attività istituzionali.

#### 4.11. Fondazione Concorso Pianistico Internazionale Busoni

La Fondazione Busoni oltre a promuovere una competizione pianistica vuole creare e sviluppare un vero e proprio punto d'incontro tra maestri e giovani talenti. Obiettivo di tale Fondazione, anche grazie all'introduzione del Festival Ferruccio Busoni, è quello di offrire nuove prospettive alle giovani promesse del pianismo. Il Concorso pianistico, originariamente annuale, a partire dal 2002 è diventato biennale. Tale Fondazione ha un fondo di dotazione pari a 68.750 euro e il Comune di Bolzano detiene l'80% delle azioni.

	2012	2013	2014
AVANZO	<b>724,73 €</b>	<b>158,29 €</b>	<b>57 €</b>
DISAVANZO	-	-	-



Come si può osservare dallo schema di cui sopra, tutti e tre gli esercizi finanziari, 2012, 2013 e 2014, si sono chiusi con un avanzo di esercizio.

#### **4.12. Fondazione Gustav Mahler Musica e Gioventù**

La Fondazione Gustav Mahler è nata con lo scopo di offrire ai giovani di tutta Europa corsi di alto perfezionamento musicale tenuti da docenti di fama internazionale, provenienti dalle migliori orchestre e scuole di musica europee. Il suo fondo di dotazione è pari a 12.273 euro e il Comune detiene il 100% delle azioni.

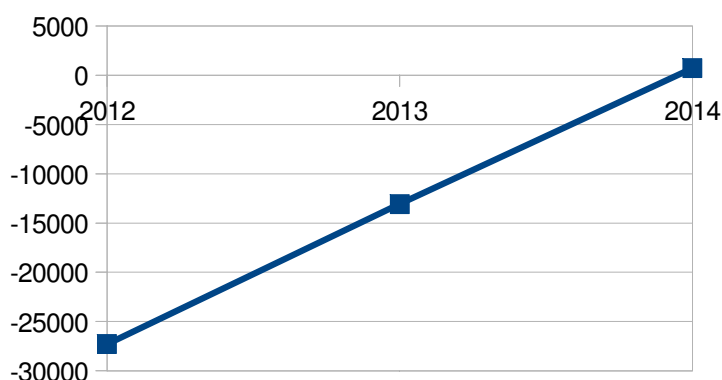
	2012	2013	2014
AVANZO	<b>0,0 €</b>	<b>0,0 €</b>	<b>0,0€</b>
DISAVANZO	-	-	-

Il bilancio consuntivo di tale Fondazione si è chiuso negli esercizi finanziari presi in considerazione, 2012, 2013 e 2014, con un risultato pari a zero, presentando un disavanzo per l'attività istituzionale e un avanzo per l'attività commerciale di pari importo; precisamente nell'anno 2012 presenta un disavanzo per l'attività istituzionale pari a 8.000 euro e un utile per l'attività commerciale dello stesso importo; nel 2013 un disavanzo per l'attività istituzionale pari a 8.000 euro e un utile per l'attività commerciale del medesimo ammontare e nel 2014 un disavanzo per l'attività istituzionale di 1.832,31 euro e un utile d'esercizio per l'attività commerciale di uguale importo.

#### 4.13. Fondazione Orchestra Sinfonica Haydn di Bolzano e Trento

La Fondazione Haydn, con sedi a Bolzano e Trento, ha come scopo quello di diffondere la cultura musicale nelle province di Bolzano e Trento. Nello specifico, per raggiungere tale obiettivo, essa gestisce l'orchestra, partecipa a festival, concorsi, rassegne musicali, promuove e organizza studi e ricerche. Tale Fondazione ha un fondo di dotazione pari a 3.098.741,40 euro e il Comune detiene l'8,3333 % delle azioni.

	2012	2013	2014
AVANZO	-	-	<b>723,88 €</b>
DISAVANZO	<b>27.279,90 €</b>	<b>13.065,97 €</b>	-



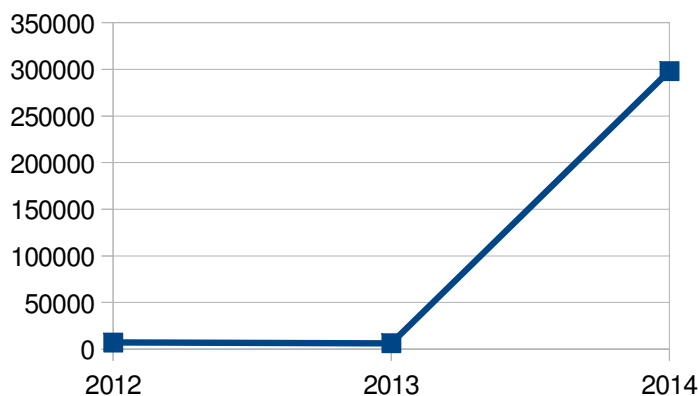
La Fondazione di cui sopra, come si può vedere dallo schema, si è chiusa con una perdita consistente per due esercizi consecutivi (2012 e 2013). Nel 2014 il consuntivo si è, invece, chiuso con un risultato positivo anche se di valore esiguo.



#### 4.14. Fondazione "Teatro Comunale e Auditorium"

La Fondazione gestisce dal punto di vista tecnico, amministrativo e culturale le strutture del Teatro e dell'Auditorium. Quest'ultimo è messo a disposizione soprattutto per concerti sinfonici e spettacoli coreutici, nonché anche come sala prove per l'orchestra Haydn. Inoltre tale struttura può essere concessa anche ad associazioni e gruppi per iniziative culturali. Tale fondazione ha un fondo di dotazione pari a 55.000 euro e il Comune di Bolzano detiene il 50% delle azioni.

	2012	2013	2014
AVANZO	<b>7.056,82 €</b>	<b>6.350,33 €</b>	<b>298.110,83 €</b>
DISAVANZO	-	-	-



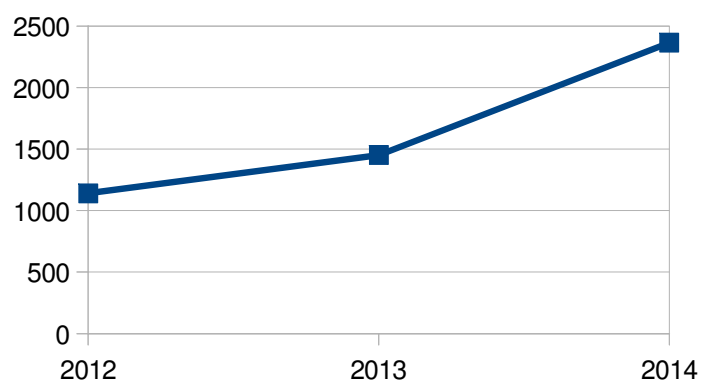
Tale Fondazione negli ultimi tre esercizi finanziari si è chiusa con un avanzo di gestione, rispettivamente pari a 7.0556,82 euro nel 2012, a 6.350,33 euro nel 2013 e a 298.110,83 euro nel 2014. Si può

facilmente osservare come il consuntivo al 31/12/2014 si sia chiuso con un avanzo importante, dovuto a due fatti: il primo ha riguardato l'incertezza sui finanziamenti da parte dei soci fondatori, che ha perciò indotto la Fondazione ad avere un comportamento attento nei confronti della spesa e a cercare contemporaneamente altri possibili ricavi diversi da quelli derivanti dai soci fondatori. Il secondo fatto, invece, ha riguardato una controversia giurisdizionale insorta nel 2013 che ha comportato l'accantonamento sul fondo rischi per cause legali nonché ad effettuare ogni possibile risparmio vista l'incertezza dell'esito della causa.

#### **4.15. Funivia del Colle Srl**

Tale società, di proprietà del Comune al 100%, si occupa dell'impianto di risalita Bolzano-Colle e della promozione dello sviluppo turistico di quell'area. A tal fine la società potrà costruire e/o gestire ulteriori infrastrutture e impianti turistici e ammodernare quelli esistenti. La società applica tariffe agevolate e il Comune di Bolzano per sostenerle le concede dei contributi. Il suo capitale sociale è di 100.000 euro.

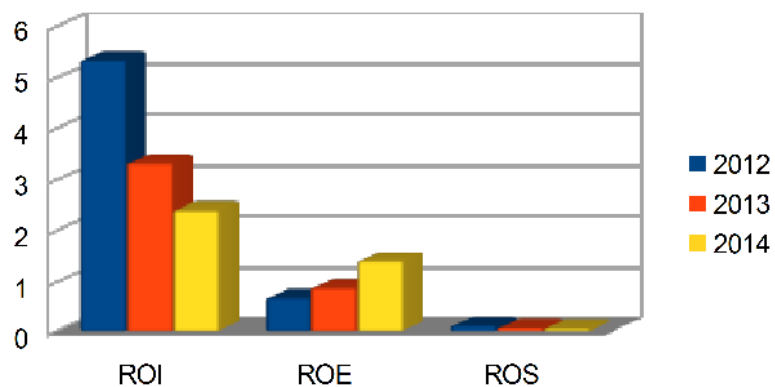
	2012	2013	2014
UTILE	<b>1.141 €</b>	<b>1.452 €</b>	<b>2.365 €</b>
PERDITA	-	-	-



La Funivia del Colle negli ultimi tre esercizi, come si può notare, si è chiusa con un risultato positivo, ossia con un utile, rispettivamente, pari a 1.141 euro nel 2012, a 1.452 euro nel 2013 e a 2.365 euro nel 2014.

Gli indici di redditività che emergono nei tre esercizi finanziari sono i seguenti:

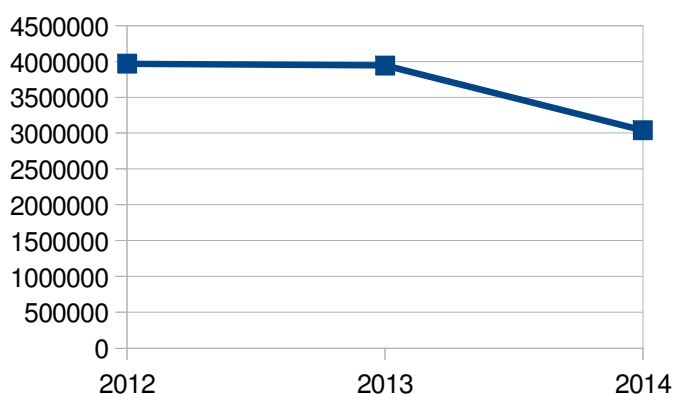
	2012	2013	2014
ROI	<b>5,33</b>	<b>3,32</b>	<b>2,40</b>
ROE	<b>0,69</b>	<b>0,88</b>	<b>1,41</b>
ROS	<b>0,10</b>	<b>0,06</b>	<b>0,05</b>



#### 4.16. Selfin Srl

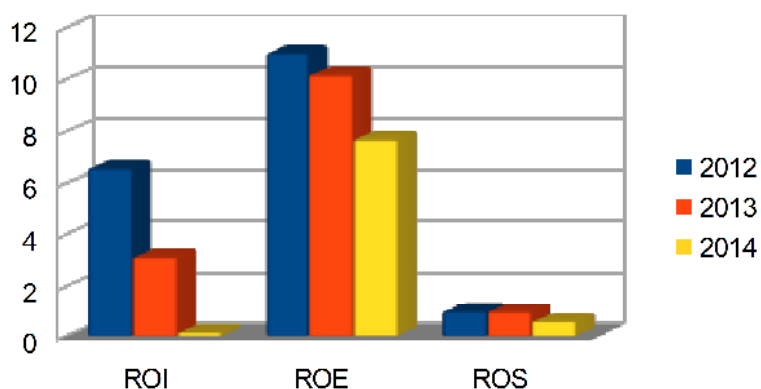
La Selfin Srl esercita attività di produzione, importazione, esportazione, trasmissione, distribuzione, trasformazione, nonché acquisto e vendita dell'energia elettrica prodotta da qualsiasi fonte. Il capitale sociale di tale società è di 364.812 euro e il Comune detiene il 4,6082 % delle azioni.

	2012	2013	2014
UTILE	<b>3.966.743 €</b>	<b>3.942.748 €</b>	<b>3.038.104 €</b>
PERDITA	-	-	-



Tale società ha chiuso gli ultimi tre esercizi finanziari con un utile di entità molto simile negli anni 2012 e 2013, rispettivamente 3.966.743 euro e 3.942.748, e un po' inferiore nel 2014, ossia 3.038.104 euro. Gli indici di redditività registrati in tali anni sono i seguenti:

	2012	2013	2014
ROI	<b>6,57</b>	<b>3,14</b>	<b>0,15</b>
ROE	<b>11,02</b>	<b>10,17</b>	<b>7,69</b>
ROS	<b>0,98</b>	<b>0,97</b>	<b>0,58</b>



I dividendi distribuiti al Comune di Bolzano sono i seguenti:

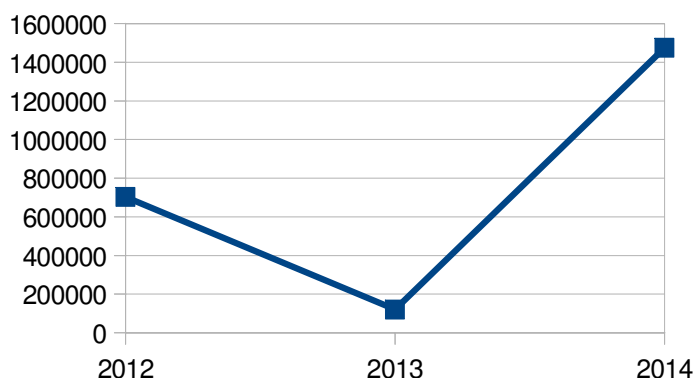
	2012	2013	2014
DIVIDENDI Comune Bolzano	<b>114.030,00 €</b>	<b>130.320,00 €</b>	<b>130.320,00 €</b>

#### **4.17. Servizi Energia Ambiente Bolzano Spa**

La SEAB opera nei settori energetico, ambientale, telematico e dei servizi, esercitando attività di studio, ricerca, produzione, approvvigionamento, raccolta, trasporto, trasformazione,

distribuzione, gestione e vendita. Si occupa, inoltre, del ciclo integrale delle acque e della gestione dei relativi servizi, della distribuzione di gas combustibili, della produzione, trasporto e distribuzione di fonti energetiche, della gestione dei rifiuti, della tutela ambientale e della gestione dei parcheggi auto. Il suo capitale sociale è di 8.090.000 euro e il Comune di Bolzano detiene il 99 % delle azioni.

	2012	2013	2014
UTILE	<b>703.232,46 €</b>	<b>120.843,67 €</b>	<b>1.475.210,05 €</b>
PERDITA	-	-	-

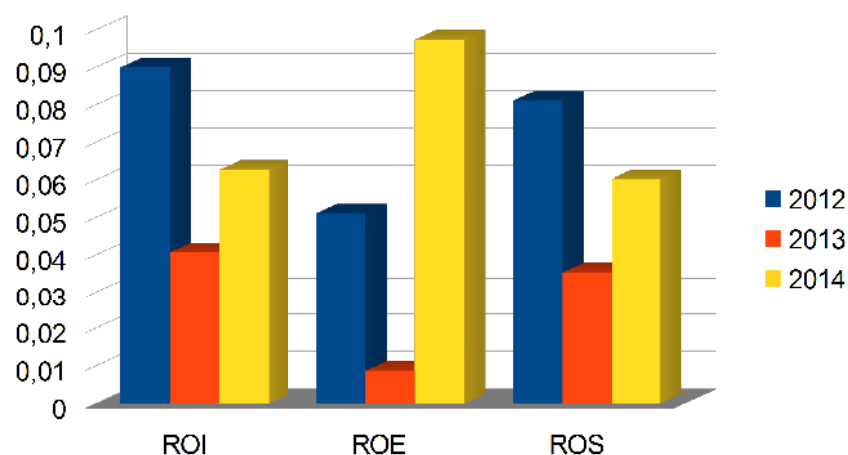


La SEAB ha chiuso il consuntivo del 2012 con un risultato positivo, precisamente 703.232,46 euro. L'anno 2013, invece, si è rivelato un anno difficile sia dal punto di vista degli aspetti organizzativo-gestionali sia da quello economico. Tale difficoltà si è, ovviamente, riflessa sul bilancio della società che ha chiuso l'anno finanziario con un utile pari a 120.843,67 euro, quindi ben inferiore all'anno

precedente ma comunque soddisfacente dal punto di vista della gestione ordinaria. L'esercizio 2014 si è chiuso, invece, con risultati eccellenti, ossia con un utile di 1.475.210,05 euro. Questo risultato si deve in *primis* all'affidamento a tale società, da parte del Consiglio Comunale di Bolzano, per un trentennio, dei servizi pubblici locali Acqua potabile e Canalizzazioni, Igiene Ambientale e Parcheggi.

Gli indici di redditività degli ultimi tre esercizi finanziari sono riportati nella seguente tabella:

	2012	2013	2014
ROI	<b>0,0900</b>	<b>0,0407</b>	<b>0,0627</b>
ROE	<b>0,0511</b>	<b>0,0087</b>	<b>0,0974</b>
ROS	<b>0,0812</b>	<b>0,0354</b>	<b>0,0602</b>



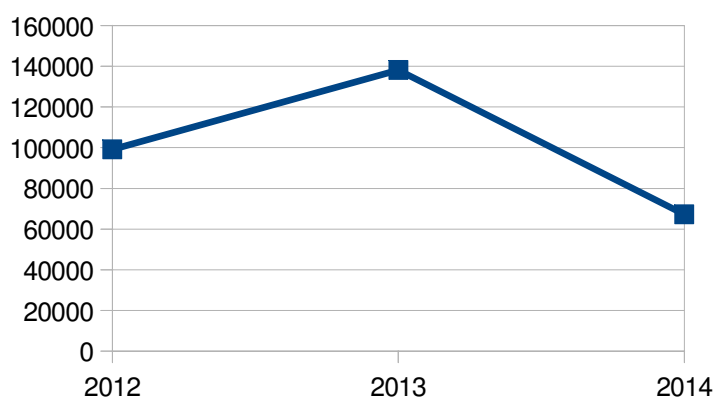
I dividendi distribuiti al Comune di Bolzano sono i seguenti:

	2012	2013	2014
DIVIDENDI Comune Bolzano	<b>150.000,00</b>	<b>0,00</b>	<b>0,00</b>

#### 4.18. Società Autobus Servizi d'Area Spa

La SASA si occupa della gestione dei servizi urbani ed extraurbani di trasporto pubblico nei Comuni di Bolzano, Laives, Merano e Lana. Obiettivo di tale società è quello di fornire un servizio di trasporto pubblico che garantisca a tutta la popolazione un modo di viaggiare sicuro e confortevole. Tale società ha un capitale pari a 2.311.028 € e il Comune detiene il 53,339 % delle azioni.

	2012	2013	2014
UTILE	<b>99.129,10 €</b>	<b>138.178 €</b>	<b>67.219,57 €</b>
PERDITA	-	-	-

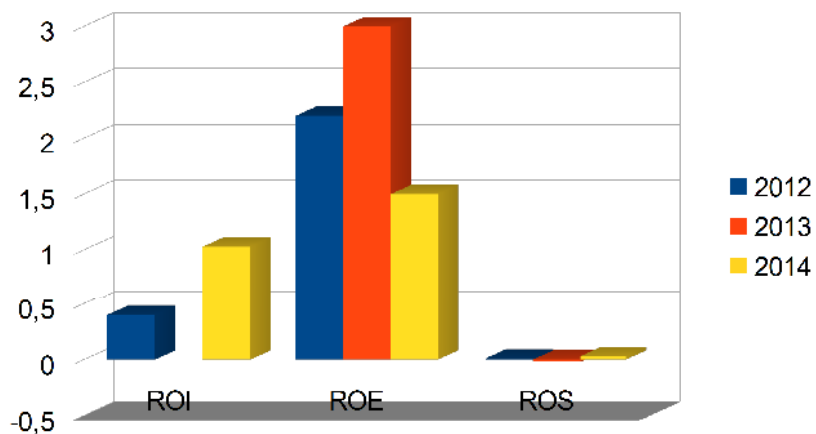




Il bilancio della società nel 2012 si è chiuso con un utile pari a 99.129,10 euro. Sempre con un utile si è chiuso anche l'esercizio successivo, 138.178 euro. Nel 2014 la SASA ha chiuso con un utile pari a 67.219,57 euro, minore quindi a quello dell'anno precedente. In ogni caso tale risultato dimostra la capacità della società di portare in equilibrio la gestione ordinaria.

Gli indici di redditività che emergono nei tre esercizi finanziari sono i seguenti:

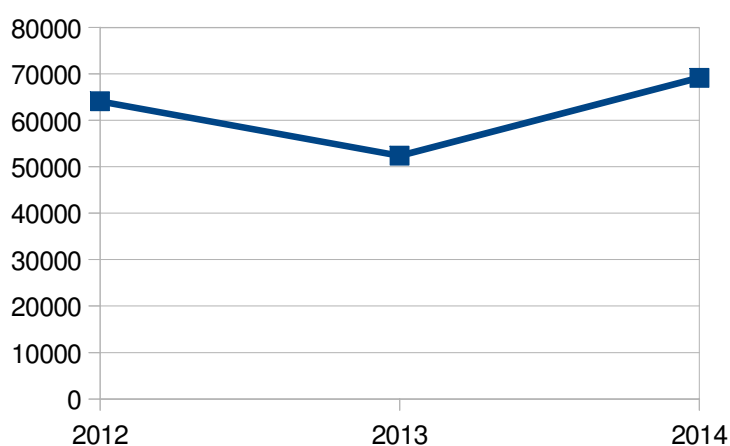
	2012	2013	2014
ROI	<b>0,40</b>	<b>0</b>	<b>1,03</b>
ROE	<b>2,20</b>	<b>3,00</b>	<b>1,50</b>
ROS	<b>0,01</b>	<b>-0,02</b>	<b>0,03</b>



#### 4.19. Techno Innovation South Tyrol – S.C.p.A.

Lo scopo del TIS è quello di promuovere e sostenere la costituzione di nuove imprese innovative e di sviluppare le imprese esistenti in tutti i settori economici, per innalzare la quantità e la qualità della ricerca, dello sviluppo e dell'innovazione delle imprese, nonché di sostenere la competitività delle stesse mediante la diffusione delle conoscenze scientifiche e tecnologiche, la creazione di centri di competenza, la promozione di strumenti finanziari innovativi, la collaborazione con gli enti di ricerca presenti sul territorio locale ecc. Il suo capitale sociale è di 800.000 euro e il Comune di Bolzano detiene il 3,891 % delle azioni.

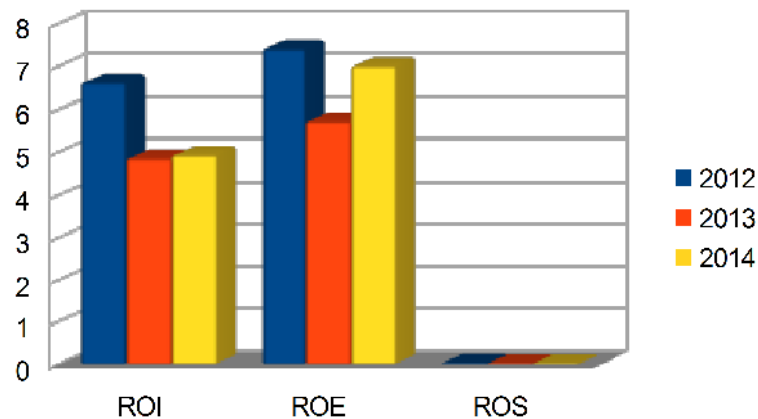
	2012	2013	2014
UTILE	<b>64.101 €</b>	<b>52.393 €</b>	<b>69.172,28 €</b>
PERDITA	-	-	-



Come risulta dalla tabella, il TIS negli esercizi finanziari 2012, 2013 e 2014 ha chiuso il bilancio consuntivo con risultati positivi, rispettivamente con i seguenti utili: 64.101 euro, 52.393 euro e 69.172,28 euro.

Per quanto riguarda gli indici di redditività emergono i seguenti dati:

	2012	2013	2014
ROI	<b>6,62</b>	<b>4,85</b>	<b>4,93</b>
ROE	<b>7,42</b>	<b>5,72</b>	<b>7,02</b>
ROS	<b>0,04</b>	<b>0,03</b>	<b>0,03</b>

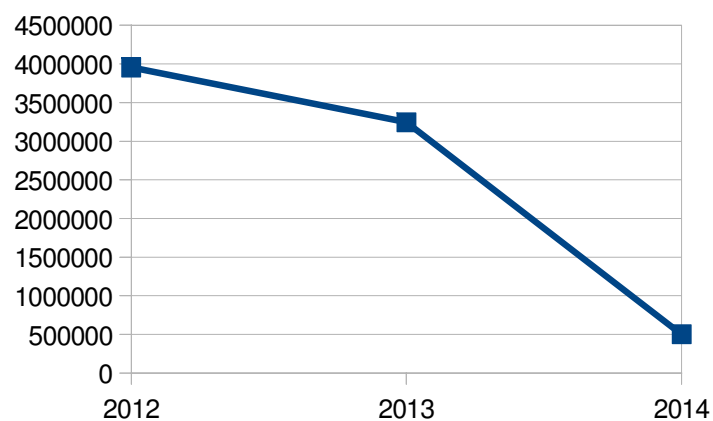


#### 4.20. Unione Farmacisti Trentino – Alto Adige Spa

UNIFARM è una società in cui si riuniscono e si riconoscono i farmacisti del Trentino-Alto Adige e di parte delle Province di Belluno, Vicenza e Verona. Il suo obiettivo è quello di offrire il più aggiornato, completo e personalizzato servizio alla farmacia e per tale motivo è

alla ricerca costante di condizioni d'acquisto vantaggiose e del miglioramento quantitativo e qualitativo dell'assortimento del magazzino. Il suo capitale sociale è pari a 1.430.000 euro e il Comune detiene l' 1,3333 % delle azioni.

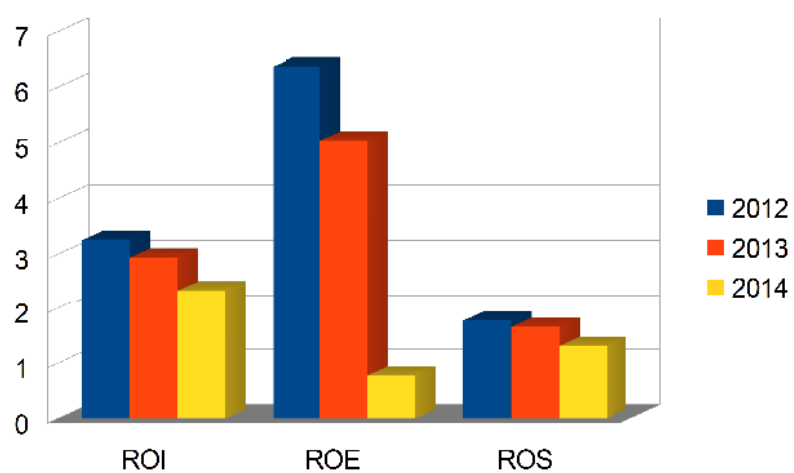
	2012	2013	2014
UTILE	<b>3.954.043 €</b>	<b>3.244.254 €</b>	<b>500.501 €</b>
PERDITA	-	-	-



Tale società, come è possibile notare dalla tabella sopra, ha chiuso i tre esercizi finanziari con un utile di ammontare abbastanza simile nei primi due esercizi, 2012 e 2013 e di molto inferiore nel 2014.

Gli indici di redditività degli ultimi tre esercizi finanziari sono riportati nella seguente tabella:

	2012	2013	2014
ROI	<b>3,25</b>	<b>2,94</b>	<b>2,34</b>
ROE	<b>6,37</b>	<b>5,03</b>	<b>0,78</b>
ROS	<b>1,77</b>	<b>1,66</b>	<b>1,31</b>



I dividendi distribuiti al Comune di Bolzano sono i seguenti:

	2012	2013	2014
DIVIDENDI Comune Bolzano	<b>7.532,79</b>	<b>11.372,79</b>	<b>7.504,16</b>

## 5. Le società a partecipazione indiretta

Con riferimento alle società partecipate indirettamente dal Comune di Bolzano, verranno prese in esame soltanto quelle in cui lo stesso detenga almeno il 50% delle azioni della società diretta che a sua volta deve possedere almeno il 50% delle azioni della indiretta.

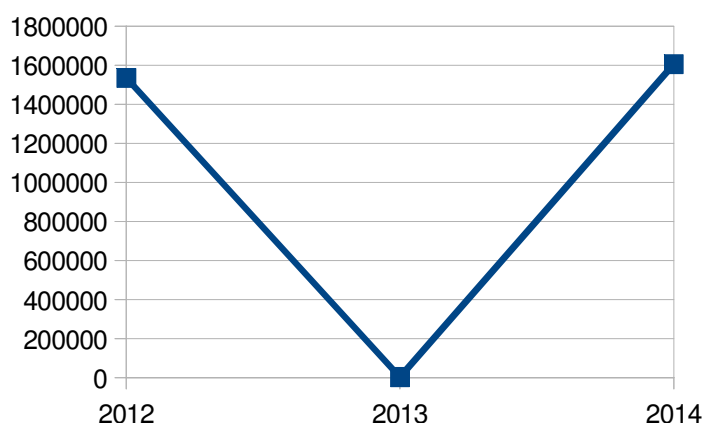
COMUNE DI BOLZANO		
<b>Società partecipata</b>	<b>Quota</b>	<b>Capitale sociale</b>
Azienda Energetica Reti Spa	100 %	2.000.000 €
Azienda Energetica Trading Srl	100 %	11.000.000 €
Azienda Energetica Trasmissione Alto Adige Srl	100 %	7.299.000 €
Biopower Sardegna Srl	79 %	100.000 €
Ottana Solar Power Spa	90 %	500.000 €
Eco – Research Srl	100 %	100.000 €

### 5.1. Azienda Energetica Reti Spa

Tale società, controllata dalla capogruppo Azienda Energetica Spa, si occupa della costruzione, ampliamento, manutenzione ed esercizio degli impianti di distribuzione di energia elettrica del gruppo AE-EW. Misura, inoltre, l'energia elettrica distribuita ai clienti finali e provvede alla manutenzione degli impianti di illuminazione pubblica nei Comuni

di Bolzano e Merano. Il suo capitale sociale è di 2.000.000 euro.

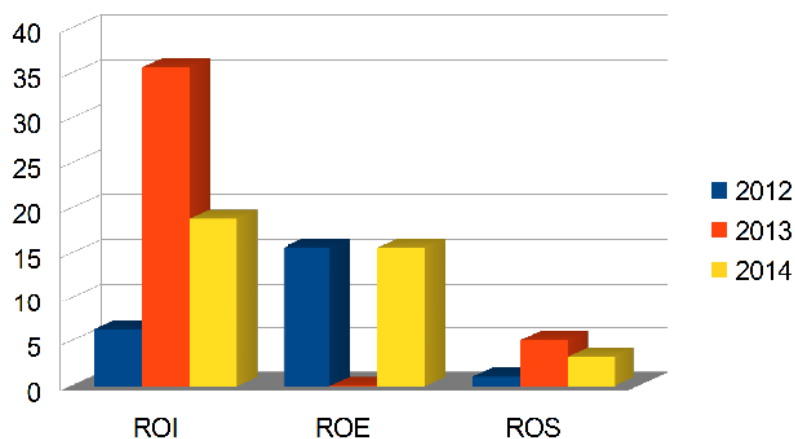
	2012	2013	2014
UTILE	<b>1.535.028 €</b>	<b>2.893 €</b>	<b>1.605.233 €</b>
PERDITA	-	-	-



Il bilancio d'esercizio 2012 si è chiuso con un utile di 1.535.028 euro. L'anno successivo l'utile registrato è calato drasticamente risultando pari a 2.893 euro. Tale diminuzione è da ricondursi soprattutto ad un'importante sopravvenienza passiva ordinaria di importo di poco superiore a 1.300.000 euro. Nel 2014 il bilancio d'esercizio si è chiuso con un sostanziale aumento rispetto all'esercizio precedente, registrando un utile pari a 1.605.233 euro.

Con riferimento agli indici di redditività, negli ultimi tre esercizi finanziari si possono osservare i seguenti dati:

	2012	2013	2014
ROI	<b>6,30</b>	<b>35,66</b>	<b>18,85</b>
ROE	<b>15,64</b>	<b>0,03</b>	<b>15,62</b>
ROS	<b>1,05</b>	<b>5,07</b>	<b>3,25</b>



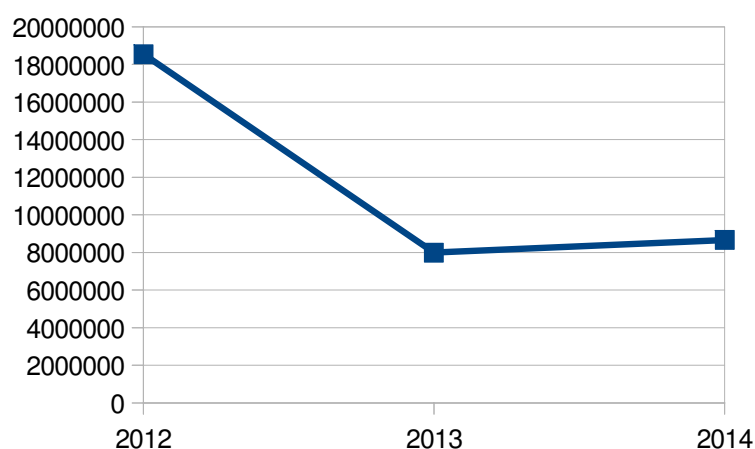
## 5.2. Azienda Energetica Trading Srl

La società AE Trading svolge attività di ottimizzazione e di commercializzazione di energia elettrica. Nello specifico gestisce, per conto dei clienti, i rapporti con i distributori locali per quanto riguarda la connessione (nuovi allacciamenti, aumenti di potenza, spostamento contatori ecc.), offre contratti di fornitura personalizzati affinché le Aziende rafforzino la propria competitività sul mercato, commercializza l'energia prodotta da piccoli impianti idroelettrici, acquista e vende certificati verdi e certificati CO2 ed opera sulle principali piattaforme di trading. Il suo capitale sociale è di



11.000.000 euro.

	2012	2013	2014
UTILE	<b>18.545.181 €</b>	<b>7.984.882 €</b>	<b>8.667.539 €</b>
PERDITA	-	-	-

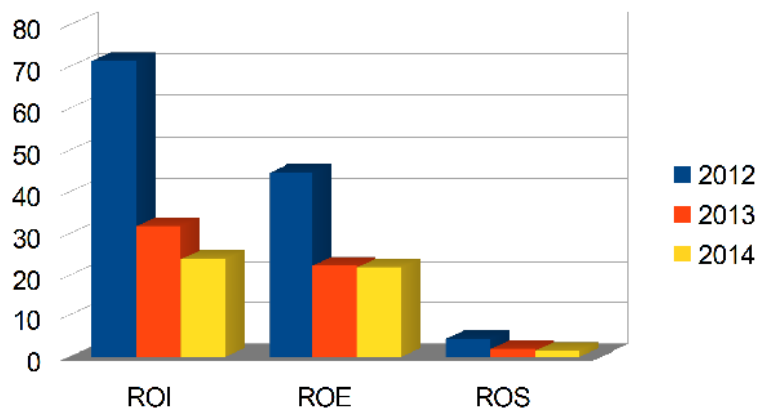


Il bilancio d'esercizio 2012 si è chiuso con un utile pari a 18.545.181 euro. Tale andamento positivo della gestione è dato dagli elevati volumi di energia elettrica commercializzati, nonché dalla possibilità di acquistare la relativa energia a condizioni favorevoli. Nel 2013 il consuntivo si è, invece, chiuso con un utile di 7.984.882 euro. L'andamento gestionale più che positivo, anche di tale esercizio, è dovuto sia agli ingenti volumi di energia elettrica commercializzati e alla possibilità di acquistare l'energia a condizioni favorevoli, sia al fatto che la società capogruppo Azienda Energetica Spa, nell'ambito di un'operazione di riorganizzazione del gruppo societario, ha conferito all'Azienda Energetica Trading il ramo d'azienda "vendita gas sul

mercato libero". Anche il bilancio 2014 si è chiuso positivamente per i medesimi motivi degli anni precedenti, ossia per i cospicui volumi di energia elettrica e gas naturale commercializzati e per la possibilità di acquistare energia a condizioni favorevoli.

Gli indici di redditività degli ultimi tre esercizi finanziari sono riportati nella seguente tabella:

	2012	2013	2014
ROI	<b>71,35</b>	<b>31,76</b>	<b>23,87</b>
ROE	<b>44,56</b>	<b>22,30</b>	<b>21,89</b>
ROS	<b>4,27</b>	<b>1,86</b>	<b>1,41</b>

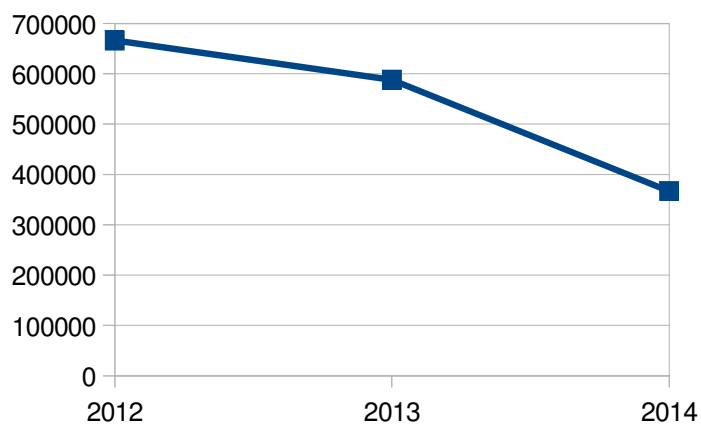


### 5.3. Azienda Energetica Trasmissione Alto Adige Srl

Tale azienda si occupa della trasmissione dell'energia elettrica del gruppo AE-EW nonché della partecipazione ad appalti in Italia e all'estero per la costruzione di linee elettriche ad alta tensione. Può

inoltre provvedere alle attività di manutenzione, sviluppo e gestione della rete di trasmissione di sua proprietà. Il suo capitale sociale è pari a 7.299.000 euro.

	2012	2013	2014
UTILE	<b>666.221 €</b>	<b>587.975 €</b>	<b>366.892 €</b>
PERDITA	-	-	-

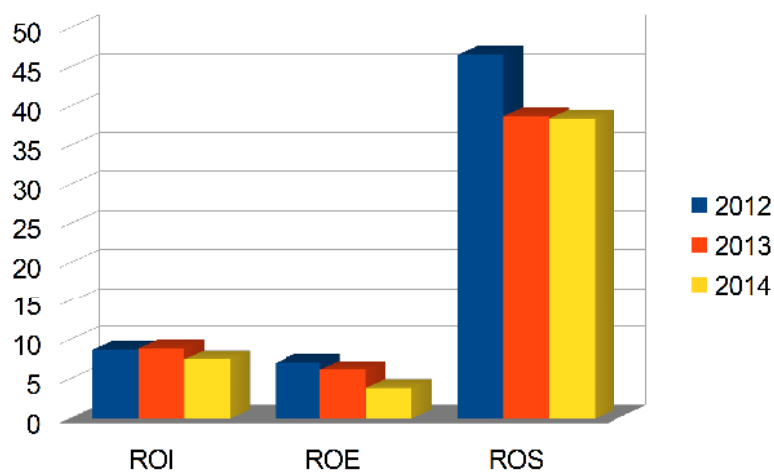


L'Azienda Energetica Trasmissione si è chiusa negli esercizi finanziari presi in considerazione, 2012, 2013 e 2014, con un risultato positivo. Il bilancio d'esercizio 2012 si è chiuso con un utile di 666.221 euro. L'anno successivo l'utile è calato, 587.975 euro. Tale diminuzione, rispetto all'utile del 2012, è dovuta al fatto che la società, in previsione della futura dismissione di alcuni cespiti presenti nella sottostazione Resia, ha effettuato, in via prudenziale, una parziale svalutazione degli stessi. L'esercizio finanziario 2014 si è chiuso con un utile ancora inferiore a quello dell'esercizio precedente, risultando pari a 366.892 euro. Il motivo di tale riduzione è da ricondursi

soprattutto in una minusvalenza dovuta alla dismissione di alcuni cespiti della sottostazione elettrica di Naturno a seguito dei lavori di rifacimento della stessa, nonché ad una sopravvenienza passiva derivante da una rideterminazione dei corrispettivi spettanti alla società per il servizio di trasmissione dell'energia elettrica relativi agli esercizi 2009-2012.

Gli indici di redditività che emergono nei tre esercizi finanziari sono i seguenti:

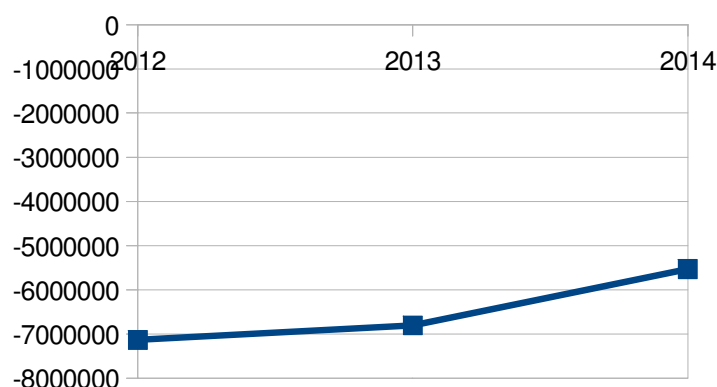
	2012	2013	2014
ROI	<b>8,71</b>	<b>8,90</b>	<b>7,49</b>
ROE	<b>7,04</b>	<b>6,16</b>	<b>3,87</b>
ROS	<b>46,58</b>	<b>38,77</b>	<b>38,48</b>



#### 5.4. Biopower Sardegna Srl

L'azienda Biopower opera nel settore dell'energia elettrica con particolare riguardo all'attività di produzione, distribuzione, importazione, esportazione, vendita e trasmissione di energia elettrica; all'attività di ricerca in questo settore e all'attività di manutenzione e assistenza sempre nello stesso. Tale società si impegna per uno sviluppo sostenibile e per il rispetto dell'ambiente facendo propria una politica ambientale mirata alla ricerca delle migliori tecnologie volte alla riduzione delle emissioni atmosferiche, al controllo e riduzione della produzione di rifiuti e degli inquinanti presenti negli scarichi idrici, nonché alla promozione di una cultura, tra dipendenti, fornitori e appaltatori, rivolta ad una gestione responsabile dell'ambiente. Il capitale sociale di tale azienda è di 100.000 euro.

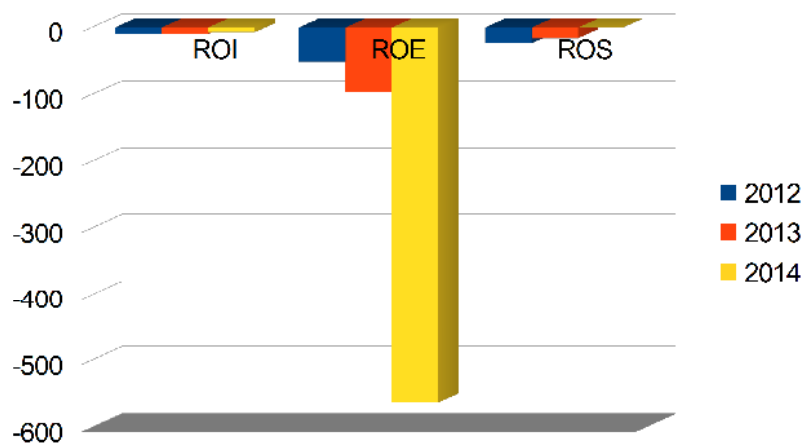
	2012	2013	2014
UTILE	-	-	-
PERDITA	<b>7.134.648 €</b>	<b>6.804.815 €</b>	<b>5.529.547 €</b>



Tale società, come si può notare dallo schema, ha chiuso i tre esercizi finanziari con una perdita d'esercizio. Il bilancio d'esercizio 2012 si è chiuso con la perdita più importante dei tre esercizi presi in considerazione, 7.134.648 euro, che è diminuita sempre di più negli esercizi successivi, registrando una perdita di 6.804.815 euro nel 2013 e di 5.529.547 euro nel 2014.

Gli indici di redditività degli ultimi tre esercizi finanziari sono riportati nella seguente tabella:

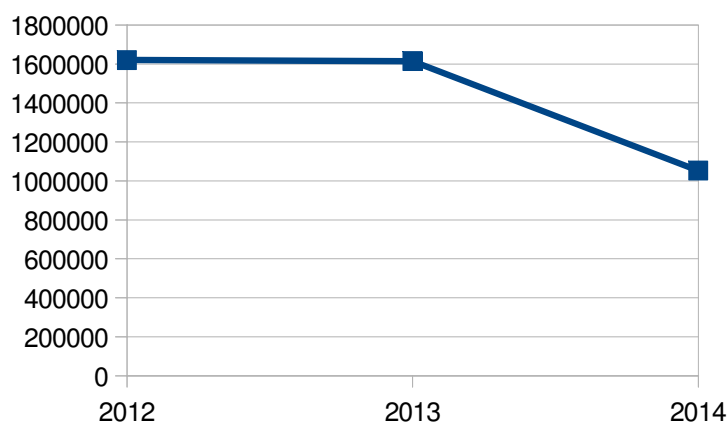
	2012	2013	2014
ROI	<b>-10,54</b>	<b>-10,01</b>	<b>-7,30</b>
ROE	<b>-51,48</b>	<b>-96,48</b>	<b>-562,79</b>
ROS	<b>-23,67</b>	<b>-16,13</b>	<b>-0,52</b>



## 5.5. Ottana Solar Power Spa

L'azienda Ottana Solar opera nel settore delle energie rinnovabili. Nello specifico la società mette in opera, costruisce, acquista ed effettua la manutenzione di centrali elettriche produttive di elettricità da fonti rinnovabili, come ad esempio l'energia solare, geotermica ed eolica. Inoltre commercializza l'energia prodotta. Tale società ha un capitale di 500.000 euro.

	2012	2013	2014
UTILE	<b>1.619.433 €</b>	<b>1.614.250 €</b>	<b>1.052.242 €</b>
PERDITA	-	-	-

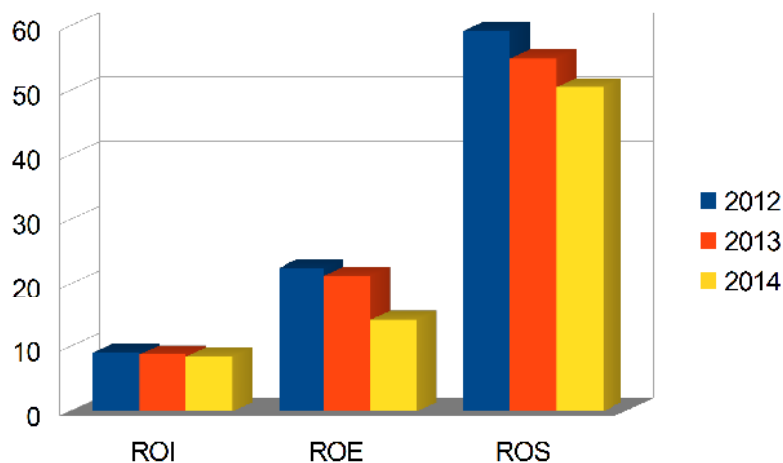


Dalla tabella e dal rispettivo grafico emerge che il consuntivo al 31/12/2012 si è chiuso con un utile pari a 1.619.433 euro. Tale risultato positivo si deve in parte anche all'inizio della produzione, da parte della società, di energia elettrica tramite il parco fotovoltaico

sito ad Ottana. Il bilancio del 2013 si è chiuso con un utile pressoché uguale a quello dell'anno precedente. Nel 2014, invece, il bilancio si è chiuso con un utile pari a 1.052.242 euro. Tale riduzione, rispetto agli esercizi precedenti, è da ricondursi soprattutto all'aumento del carico fiscale in capo alla società, nello specifico all'addizionale IRES e all'incremento dell'IMU.

Con riferimento agli indici di redditività, negli ultimi tre esercizi finanziari si possono osservare i seguenti dati:

	2012	2013	2014
ROI	<b>9,07</b>	<b>8,78</b>	<b>8,47</b>
ROE	<b>22,50</b>	<b>21,29</b>	<b>14,17</b>
ROS	<b>59,28</b>	<b>54,99</b>	<b>50,55</b>

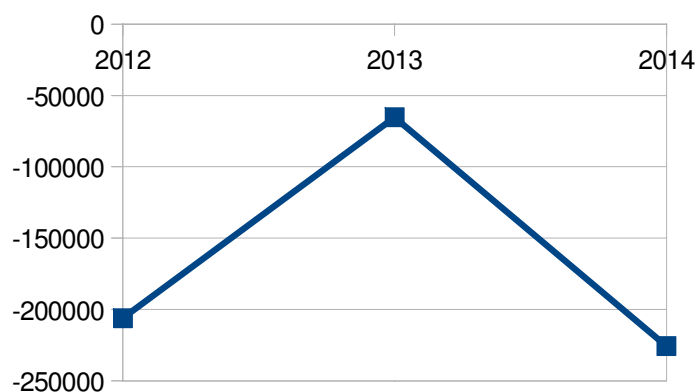




## 5.6. Eco – Research Srl

Eco-Research Srl, fondata nel 2004 da Eco Center Spa, è un laboratorio di analisi dotato di grande esperienza nella ricerca ambientale, specializzato nello studio dei microinquinanti inorganici e organici. Tale società ha svolto importanti progetti di ricerca su scala nazionale e internazionale. Il suo capitale sociale è di 100.000 euro.

	2012	2013	2014
UTILE	-	-	-
PERDITA	<b>206.046 €</b>	<b>65.223 €</b>	<b>225.596 €</b>

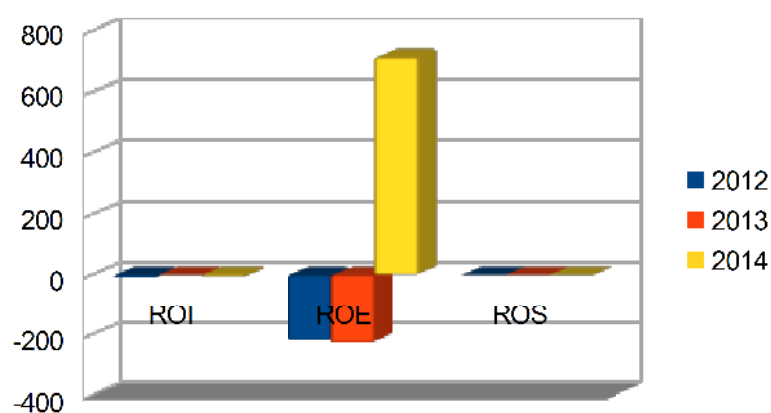


Come risulta dal grafico, tale società si è chiusa nei tre esercizi presi in considerazione con una perdita. Precisamente l'Eco - Research ha chiuso l'esercizio 2012 con una perdita di 206.046 euro, il 2013 con una perdita minore, ossia 65.223 euro e il 2014 con una perdita ancora maggiore a quella dell'esercizio 2012, ossia 225.596 euro.

Gli indici di redditività che emergono nei tre esercizi finanziari sono i

seguenti:

	2012	2013	2014
ROI	<b>-9,17</b>	<b>-2,33</b>	<b>-6,55</b>
ROE	<b>-219,31</b>	<b>-227,01</b>	<b>712,94</b>
ROS	<b>-0,12</b>	<b>-0,03</b>	<b>-0,13</b>



## 6. Tavolo della Qualità dei Servizi

Il Comune di Bolzano, con deliberazione n. 681 del 15.10.2014 ha approvato il Protocollo di Intesa tra il Comune stesso e le sue aziende partecipate, Azienda Servizi Sociali, ECO-Center, Mercato Generale, SEAB-Servizi Energia Ambiente, Azienda Energetica e le Associazioni dei Consumatori, Centro Tutela Consumatori e Utenti e Altroconsumo - per la governance della qualità dei servizi pubblici locali, che prevede anche l'istituzione del Tavolo di consultazione della Qualità dei servizi, disciplinato dall'allegato A del Protocollo stesso.

In data 10.06.2015 ha avuto luogo la sessione annuale di monitoraggio, riferita all'esercizio 2014, alla presenza delle Aziende partecipate e delle Associazioni dei consumatori firmatarie del protocollo d'Intesa per la governance della Qualità dei servizi pubblici locali.

Nel corso della riunione sono stati illustrati dati e risultati raggiunti dalle Aziende partecipate in tema di Qualità erogata, ripresi successivamente nello schema allegato.

Ulteriori informazioni sono consultabili sul sito internet del Comune di Bolzano:

[http://www.comune.bolzano.it/servizi\\_context02.jsp?  
ID\\_LINK=4513&area=39](http://www.comune.bolzano.it/servizi_context02.jsp?ID_LINK=4513&area=39)