

CITTA' DI BOLZANO



STADT BOZEN

Comune di Bolzano: Andamento e struttura della popolazione di Bolzano e dei suoi quartieri

2001



Edito dal

Comune di Bolzano
Ufficio Programmazione, Statistica e Tempi della Città

Agosto 2002

Copie disponibili presso

Ufficio Programmazione, Statistica e Tempi della Città
Piazza del Grano, 2
39100 Bolzano

tel. 0471 997329

fax 0471 997408

e-mail: statistica@comune.bolzano.it

Autore

Sylvia Profanter

Hanno collaborato

Daniela Trono
Ulrike Gasser

Indice

	<i>pagina</i>
1. Introduzione	4
2. Andamento demografico a Bolzano	6
2.1. Saldo naturale	6
2.2. Saldo migratorio	6
2.3. Variazione della popolazione	7
2.4. Matrimoni	7
3. Struttura della popolazione di Bolzano	10
3.1. Le donne prevalgono	10
3.2. Progressivo invecchiamento della popolazione	11
3.3. Minori	12
3.4. Abitanti per stato civile	12
3.5. Stranieri residenti a Bolzano	12
4. Composizione delle famiglie	33
4.1. Ampiezza delle famiglie	33
4.2. Le diverse tipologie di famiglie	33
4.3. Famiglie con figli	34
4.4. Famiglie unipersonali	34
4.5. Convivenze	34
5. Glossario	50
6. Fonti	52

1. Introduzione

Con la presente pubblicazione l'Ufficio Programmazione, Statistica e Tempi della Città del Comune di Bolzano intende divulgare informazioni demografiche sulla città di Bolzano, dettagliate a livello di quartiere, al fine di mettere a disposizione uno strumento utile per tutta la collettività ed in particolare per coloro che devono prendere delle decisioni nell'amministrazione comunale.

Il capitolo „Andamento demografico a Bolzano“ della presente analisi demografica si basa sulla statistica ufficiale della popolazione, condotta dall'ISTAT attraverso i comuni. Si tratta però di dati provvisori che verranno rettificati successivamente sulla base dei dati del Censimento della popolazione 2001.

I dati elaborati nei capitoli “Struttura della popolazione di Bolzano“ e „Composizione delle famiglie“ provengono dai registri anagrafici del Comune di Bolzano. Tale fonte ha il vantaggio di contenere alcune variabili demografiche in più, come l'età, lo stato civile, il grado di parentela e il quartiere di residenza, così è possibile pubblicare dati aggiornati sulla struttura della popolazione anche nell'intervallo tra due censimenti. L'analisi si concentra sulla struttura della popolazione residente a Bolzano per età e per quartieri al 31.12.2001. Si tratta quindi di una fotografia dei cittadini alla fine dell'anno e pertanto non possono essere rilevati fenomeni a livello di quartiere come le migrazioni, la natalità, la mortalità e la nuzialità.

Nel capitolo “Previsione sull'andamento della popolazione e delle famiglie” sono state analizzate alcune pubblicazioni dell'ASTAT sull'argomento, per la parte di pertinenza della città di Bolzano.

L'ammontare della popolazione desunto dalla statistica ufficiale può discostarsi da quello dei registri anagrafici, poichè si tratta di fonti di dati diverse. Per la presente analisi vengono analizzate tutte le iscrizioni anagrafiche che si riferiscono alla data 31.12.2001 come *data evento*, mentre l'ASTAT considera tutti gli eventi *protocollati* entro il 31.12.2001. Questo comporta le seguenti differenze nel numero della popolazione bolzanina al 31.12. 2001:

- Popolazione al 31.12. 2001 per la statistica ufficiale: 97.317
- *Popolazione al 31.12. 2001 per i registri anagrafici con data evento:* 96.841
- Popolazione al 31.12. 2001 per i registri anagrafici con data protocollo: 96.864

Inoltre i dati utilizzati per quest'analisi non contengono l'anno di nascita per 94 persone. Per cui tutte le elaborazioni che necessitano di tale dato sono effettuate su 96.747 unità.

Le differenze nel numero della popolazione e l'incompletezza di alcuni dati non influenzano i risultati della presente analisi, poichè esse riguardano solo una parte minima della popolazione oggetto dell'analisi (stimabile intorno allo 0,1%).

Per la definizione degli indicatori e dei termini usati si rimanda al glossario.

Eventuali suggerimenti e commenti sono più che benvenuti.

2. Andamento demografico a Bolzano ¹

Secondo la statistica ufficiale della popolazione in data 31.12.2001 vivevano 97.317 persone a Bolzano. In confronto all'anno 2000 la popolazione è aumentata di 17 persone. Questo lieve aumento della popolazione è riconducibile esclusivamente al saldo migratorio.

La quota della popolazione di Bolzano rispetto alla popolazione complessiva della provincia di Bolzano era pari al 20,8% [ASTAT, 1].

2.1. Saldo naturale

Nel 2001 a Bolzano sono state registrate 901 nascite, pari ad un incremento del 5,5% rispetto all'anno precedente. Il tasso di natalità ammonta a 9,3 nati vivi ogni 1.000 abitanti: nel 2000 erano 8,8 ogni 1.000 abitanti. A livello provinciale il tasso di natalità ammonta a 11,7 nati vivi ogni 1.000 abitanti [ASTAT, 1].

Dei 901 neonati 479 erano maschi (53,2%) e 422 erano femmine (46,8%). 763 neonati sono nati nel comune di Bolzano, 132 in un altro comune italiano e 6 all'estero.

Nel 2001 a Bolzano sono decedute 940 persone, 6 in più rispetto al 2000. Ciò corrisponde ad un tasso di mortalità di 9,7 deceduti ogni 1.000 abitanti (9,6 nel 2000), il quale è visibilmente maggiore alla media provinciale (7,7 decessi ogni 1.000 abitanti [ASTAT, 1]).

Tra i deceduti c'erano 471 maschi e 469 femmine. 814 persone sono decedute nel comune di Bolzano, 117 in un altro comune italiano e 9 all'estero.

La differenza tra nascite e decessi ha portato ad un saldo naturale di -39 persone; nel 2000 era di -80 persone.

2.2. Saldo migratorio

Nel 2001 sono immigrate a Bolzano 2.104 persone: il 66,1% proveniva da un altro comune altoatesino o da un'altra provincia italiana ed il resto dall'estero. Complessivamente le immigrazioni sono diminuite del 3,6% rispetto all'anno precedente.

Sono aumentate dello 0,7% le emigrazioni nel 2001. In totale 1.801 persone sono emigrate in un altro comune dell'Alto Adige o in un'altra provincia italiana. 247 persone si sono trasferite all'estero.

¹ Si tratta di dati provvisori che verranno rettificati sulla base dei dati del Censimento della popolazione 2001.

Il saldo migratorio, che si ottiene dalla differenza tra le immigrazioni e le emigrazioni, alla fine del 2001 ammontava a 56 persone (nel 2000 erano 148 persone).

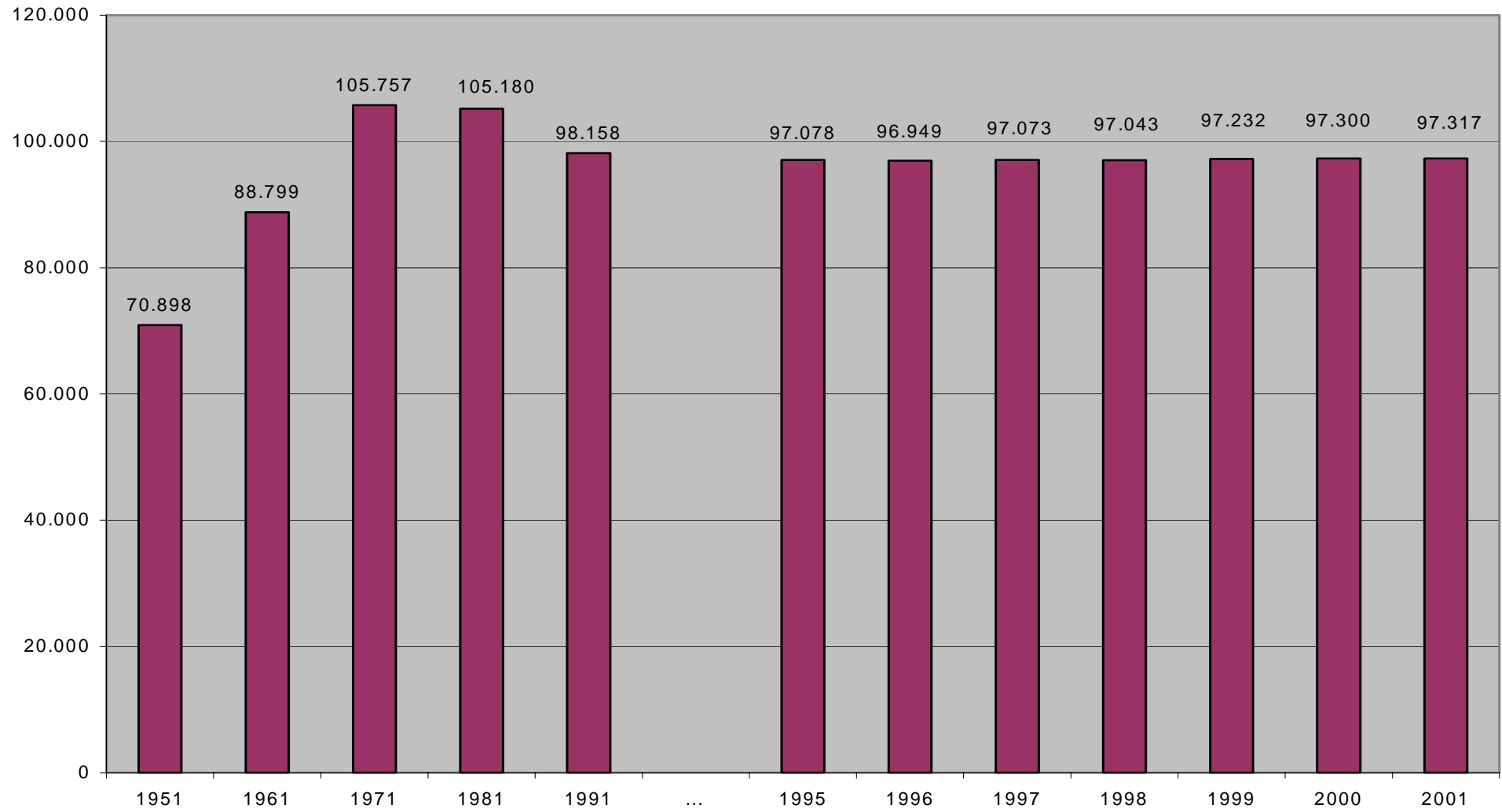
2.3. *Variazione della popolazione*

Il tasso di incremento totale della città di Bolzano è leggermente diminuito rispetto all'anno precedente e ammonta nel 2001 a 0,2 ogni 1.000 abitanti. Il tasso di incremento naturale nello stesso anno è di -0,4 ogni 1.000 abitanti.

2.4. *Matrimoni*

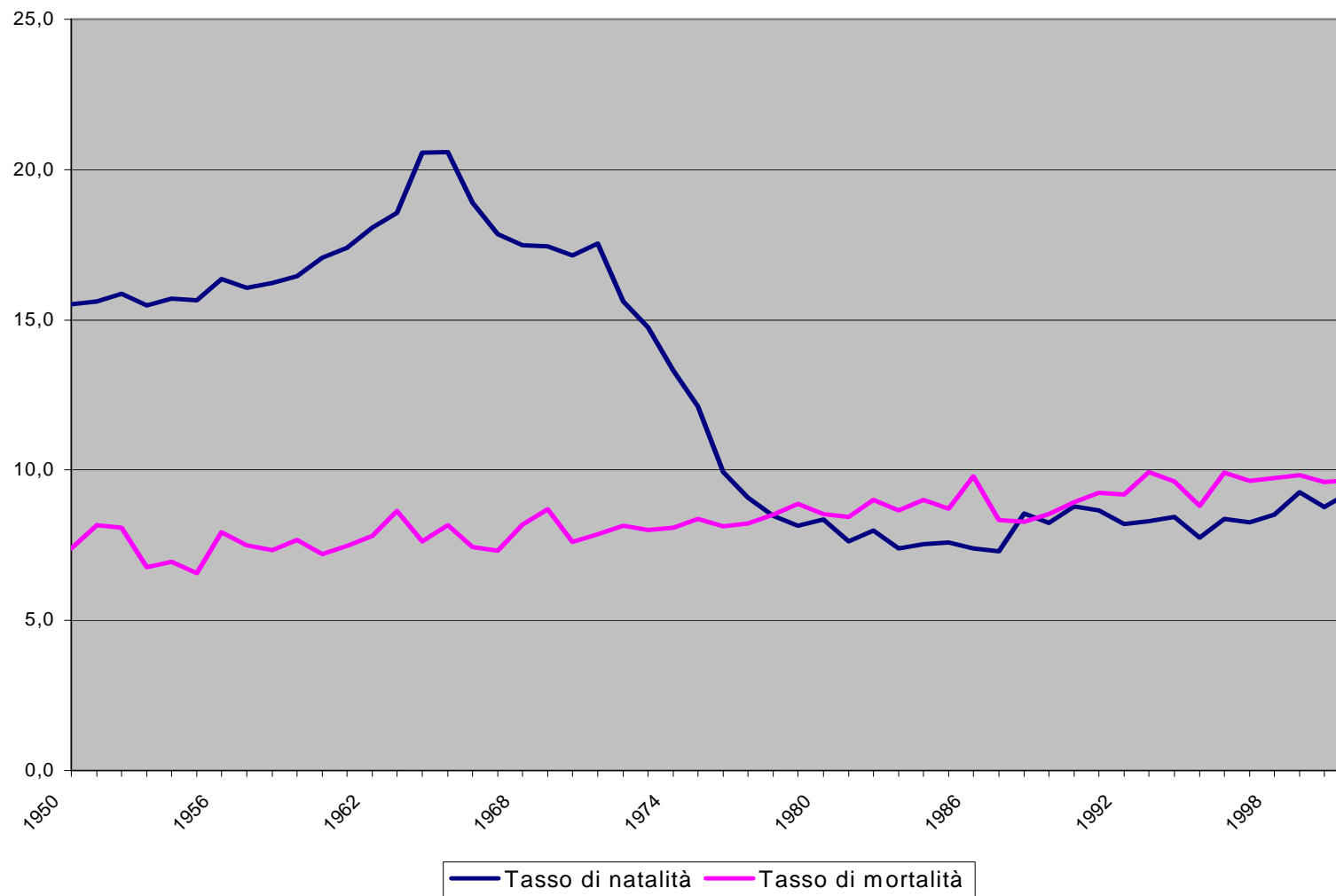
Nel 2001 a Bolzano sono stati celebrati 343 matrimoni, di cui 232 con rito civile e 111 con rito religioso. Erano 268 le coppie in cui tutti e due gli sposi sono cittadini italiani, 68 in cui uno degli sposi è cittadino straniero e 7 in cui tutti e due i partner sono stranieri.

Graf. 2.1: Andamento demografico a Bolzano al 31.12.



Fonte: Comune di Bolzano

Graf. 2.2: Tasso di natalità e mortalità per 1.000 abitanti - 1950-2001



Fonte: Comune di Bolzano

3. Struttura della popolazione di Bolzano

Graf. 3.1: I quartieri a Bolzano



Fonte: Comune di Bolzano

In questo capitolo viene analizzata la struttura della popolazione di Bolzano a livello di quartiere e di confronto tra i vari quartieri. Dalle elaborazioni dei registri anagrafici del Comune risulta la seguente situazione al 31.12.2001:

3.1. *Le donne prevalgono*

Nel Comune di Bolzano al 31.12.2001 erano residenti 50.438 donne e 46.403 uomini. Le donne sono più numerose in tutti i quartieri ad eccezione del quartiere Oltrisarco-Aslago: lì gli uomini rappresentano il 50,1% (Tabella 3.1). Il motivo della prevalenza femminile è da ascrivere alla maggiore durata media di vita delle donne. Negli ultimi 30 anni la vita media della popolazione in provincia di Bolzano si è innalzata di circa 3 anni per decennio: per i maschi è passata dai 65,10 anni del periodo 1960-1962 ai 74,60 anni del periodo 1992-1996; per le femmine dai 72,11 anni agli 81,91 anni [ASTAT, 6].

Il quartiere più popoloso è Gries-S. Quirino, dove abita il 30,3% della popolazione residente (29.370 persone). Seguono nell'ordine S.G. Bosco, Centro-Piani-Rencio, Europa-Novacella e Oltrisarco-Asiago.

Il quartiere con la maggiore densità di abitanti è il quartiere Europa-Novacella (19.236 abitanti su 1 km²). Il quartiere con la minore densità di abitanti per km² è Centro-Piani-Rencio (Tabella 3.2).

3.2. *Progressivo invecchiamento della popolazione*

La percentuale di persone con 65 anni e più rappresenta il 20,0% degli abitanti della città: ciò significa che una persona su cinque ha più di 65 anni (Tabella 3.3). Il quartiere più "vecchio" è Europa-Novacella con una percentuale di 23,8% di anziani; segue poi Gries-S. Quirino con 20,5%. Nei quartieri restanti S.G. Bosco, Centro-Piani-Rencio e Oltrisarco-Asiago la percentuale è nettamente inferiore alla media cittadina (intorno al 18%).

Anche gli indici demografici indicano in prima linea un aumento della popolazione anziana: l'indice di vecchiaia, che misura il rapporto tra anziani (65 anni e più) e giovani (fino ai 14 anni), nel 2001 ha raggiunto a Bolzano il valore di 155,0 (Tabella 3.4). Ciò significa che si contano 155 ultra 65-enni ogni 100 giovani. A livello provinciale questo valore è di 91,6 [ASTAT, 1].

Il rapporto tra anziani e giovani è particolarmente sbilanciato nel quartiere Europa-Novacella con un indice di vecchiaia pari al 206,8, ma anche nel quartiere Gries-S. Quirino presenta un valore superiore alla media cittadina, mentre risultano più bassi gli indici degli altri tre quartieri.

Considerazioni analoghe valgono per l'indice di ricambio, che misura il rapporto tra coloro che stanno per uscire dalla popolazione in età attiva e coloro che stanno per entrarvi: la media cittadina è pari al 176,6.

I quartieri Europa-Novacella e Gries-S. Quirino presentano valori dell'indice demografico di dipendenza superiori alla media comunale: rispettivamente 54,5 e 50,9 persone in età non attiva (0-14 anni; 65 anni e oltre) ogni 100 potenzialmente occupati (15-64anni).

Di solito nascono più maschi che femmine e anche la quota degli adolescenti maschi è più alta di quella delle femmine, ma dalla classe di età dei 45-54-enni diminuisce la percentuale degli uomini. Tra le persone che hanno 75 anni e più prevalgono nettamente le donne: il 66,9% di questa classe di età è femminile (Tabella 3.5).

In totale gli ultra 75-enni rappresentano il 9,4% dei cittadini bolzanini.

Dalla tabella 3.7 risulta che l'età media delle donne residenti a Bolzano è superiore di 4 anni rispetto a quella degli uomini: 45 anni è l'età media delle donne e 41 anni quella degli uomini.

3.3. *Minori*

Il 15,2% degli abitanti di Bolzano ha meno di 18 anni (Tabella 3.8); la maggior parte dei minorenni bolzanini abita nel quartiere Gries-S. Quirino. È più alta invece la quota dei minori rispetto alla popolazione residente nel quartiere Centro-Piani-Rencio (16,1%), mentre è più bassa nel quartiere Europa-Novacella (13,3%).

Nella tabella 3.9 sono raccolti i dati riguardanti i minori residenti a Bolzano relativi alle classi di età corrispondenti alle scuole di diverso grado: il 17,3% dei 0-18-enni sono nell'età dell'asilo nido, il 16,3% della scuola materna, il 26,3% della scuola elementare, il 20,5% della scuola media e il 19,7% di una scuola superiore con maturità.

La quota più alta dei minori residenti a Bolzano in età della scuola dell'obbligo abita nel quartiere Gries-S. Quirino. S.G. Bosco ospita invece il maggior numero di potenziali studenti delle scuole superiori (28,2%) (Tabella 3.10).

3.4. *Abitanti per stato civile*

Per quanto riguarda lo stato civile degli uomini e delle donne di Bolzano, sono coniugati/e: il 50,1% degli uomini e il 46,0% delle donne (Tabella 3.11). Analizzando la situazione dei singoli quartieri si nota che solo il quartiere Centro-Piani-Rencio costituisce un'eccezione rispetto alla media cittadina: prevalgono sia i celibi che le nubili.

Inoltre è interessante che il 14,1% delle donne, ma solo il 2,4% degli uomini si trova nella condizione di vedova/o. Il maggior numero di vedove/i abita nel quartiere Gries-S. Quirino (2.183).

3.5. *Stranieri residenti a Bolzano*

Secondo la statistica ufficiale² al 31.12.2001 erano residenti a Bolzano 4.458 stranieri. Questo corrisponde ad un aumento del 12,8% rispetto all'anno 2000.

Nel 2001 Bolzano ha costituito il comune di residenza per il 28,9% del totale degli stranieri residenti in provincia di Bolzano [ASTAT, 2].

² Si tratta di dati provvisori che verranno rettificati sulla base dei dati del Censimento della popolazione 2001.

Dalle elaborazioni effettuate sui registri anagrafici del Comune di Bolzano risulta il seguente quadro degli abitanti stranieri di Bolzano:

Al 31.12.2001 risiedevano nel Comune di Bolzano 1.951 donne straniere (42,3%) e 2.662 uomini stranieri (57,7%).

Esaminando la composizione della presenza straniera, emerge per il 2001 una realtà multietnica: sono state infatti rilevate 89 cittadinanze diverse. I paesi stranieri più rappresentati sono l'Albania con 856 immigrati (18,6%), il Marocco con 665 (14,4%), l'Ex-Jugoslavia³ con 663 (14,4%), la Germania con 374 (8,1%), il Pakistan con 255 (5,5%) e l'Austria con 228 (4,9%) (Tabella 3.12).

Il 55,9% degli stranieri è europeo – di cui il 29,4% proviene da un paese dell'Unione Europea e il 70,6% da un paese europeo esterno alla UE -, il 25,3% africano, il 11,8% asiatico e il 6,7% americano (Tabella 3.13).

Sono stati soprattutto gli europei provenienti dagli stati esterni alla UE a scegliere il Comune di Bolzano come residenza e la loro incidenza sulla popolazione di Bolzano ammonta all'1,9%.

Nel 2001 gli stranieri rappresentano il 4,8% della popolazione residente a Bolzano. Tale quota sale al 8,5% nel quartiere Centro-Piani-Rencio (dove abita il 31,4% del totale stranieri residenti a Bolzano) e scende a 2,3% nel quartiere S.G. Bosco (Grafico 3.3).

A contribuire al mantenimento di una struttura per età della popolazione di Bolzano non troppo anziana gioca un ruolo importante la componente „straniera“. Nel 2001 gli stranieri residenti a Bolzano avevano per la maggior parte età compresa tra i 25 e i 34 anni (Tabella 3.15); solo il 3,8% aveva più di 65 anni (Tabella 3.14).

Il 18,2% degli stranieri residenti sono minorenni. La maggior parte dei 0-17enni abita nel quartiere Centro-Piani-Rencio (27,4%); seguono Gries-S. Quirino (27,2%), Oltrisarco-Asiago (22,1%), S.G. Bosco (12,7%) e Europa-Novacella (10,6%) (Tabella 3.16).

A differenza del resto della popolazione bolzanina la maggioranza degli stranieri residenti è in condizione di celibe/nubile (60,9%) (Tabella 3.17). Ci sono forti differenze tra uomini e donne: mentre il 65,7% degli uomini è celibe e il 33,5% coniugato, solo il 54,4% delle donne è nubile, ma il 40,7% coniugato. Questo rafforza l'ipotesi che gli uomini stranieri si facciano raggiungere dalle loro donne e famiglie nel comune di residenza, appena la loro situazione nel paese di immigrazione risulta sufficientemente consolidata.

³ Si intendono i territori che facevano parte di questo paese.

Tabella 3.1:

Popolazione residente al 31.12.2001 per sesso e quartieri

Quartiere	Sesso		Totale
	Maschi	Femmine	
Centro-Piani-Rencio	8.340	8.801	17.141
Oltrisarco-Aslago	6.119	6.093	12.212
Europa-Novacella	7.489	8.685	16.174
S.G. Bosco	10.529	11.415	21.944
Gries-S. Quirino	13.926	15.444	29.370
Totale	46.403	50.438	96.841

Quartiere	Sesso		Totale
	Maschi	Femmine	
Centro-Piani-Rencio	48,7%	51,3%	100,0%
Oltrisarco-Aslago	50,1%	49,9%	100,0%
Europa-Novacella	46,3%	53,7%	100,0%
S.G. Bosco	48,0%	52,0%	100,0%
Gries-S. Quirino	47,4%	52,6%	100,0%
Totale	47,9%	52,1%	100,0%

Fonte: Comune di Bolzano

Tabella 3.2:

Superficie e popolazione residente dei quartieri – 2001

Quartiere	Superficie km ²	Popolazione residente	Abitanti per km ²
Centro-Piani-Rencio	22,81	17.141	751
Oltrisarco-Aslago	10,92	12.212	1.118
Europa-Novacella	0,84	16.174	19.236
S.G. Bosco	4,28	21.944	5.122
Gries-S. Quirino	13,46	29.370	2.182
Totale	52,33	96.841	1.851

Fonte: Comune di Bolzano

Tabella 3.3:

Popolazione residente al 31.12.2001 per grandi classi di età, sesso e quartieri – valori assoluti

Totale

Quartiere	Classi di età			Totale
	0-14	15-64	65 e oltre	
Centro-Piani-Rencio	2.332	11.666	3.120	17.118
Oltrisarco-Aslago	1.605	8.378	2.194	12.177
Europa-Novacella	1.859	10.466	3.844	16.169
S.G. Bosco	2.797	15.000	4.138	21.935
Gries-S. Quirino	3.877	19.444	6.027	29.348
Totale	12.470	64.954	19.323	96.747

Maschi

Quartiere	Classi di età			Totale
	0-14	15-64	65 e oltre	
Centro-Piani-Rencio	1.208	5.984	1.132	8.324
Oltrisarco-Aslago	821	4.388	885	6.094
Europa-Novacella	935	5.092	1.461	7.488
S.G. Bosco	1.452	7.471	1.602	10.525
Gries-S. Quirino	2.011	9.481	2.422	13.914
Totale	6.427	32.416	7.502	46.345

Femmine

Quartiere	Classi di età			Totale
	0-14	15-64	65 e oltre	
Centro-Piani-Rencio	1.124	5.682	1.988	8.794
Oltrisarco-Aslago	784	3.990	1.309	6.083
Europa-Novacella	924	5.374	2.383	8.681
S.G. Bosco	1.345	7.529	2.536	11.410
Gries-S. Quirino	1.866	9.963	3.605	15.434
Totale	6.043	32.538	11.821	50.402

Fonte: Comune di Bolzano

Tabella 3.3: Segue

Popolazione residente al 31.12.2001 per grandi classi di età, sesso e quartieri – valori percentuali

Totale

Quartiere	Classi di età			Totale
	0-14	15-64	65 e oltre	
Centro-Piani-Rencio	13,6%	68,2%	18,2%	100,0%
Oltrisarco-Aslago	13,2%	68,8%	18,0%	100,0%
Europa-Novacella	11,5%	64,7%	23,8%	100,0%
S.G. Bosco	12,8%	68,4%	18,9%	100,0%
Gries-S. Quirino	13,2%	66,3%	20,5%	100,0%
Totale	12,9%	67,1%	20,0%	100,0%

Maschi

Quartiere	Classi di età			Totale
	0-14	15-64	65 e oltre	
Centro-Piani-Rencio	14,5%	71,9%	13,6%	100,0%
Oltrisarco-Aslago	13,5%	72,0%	14,5%	100,0%
Europa-Novacella	12,5%	68,0%	19,5%	100,0%
S.G. Bosco	13,8%	71,0%	15,2%	100,0%
Gries-S. Quirino	14,5%	68,1%	17,4%	100,0%
Totale	13,9%	69,9%	16,2%	100,0%

Femmine

Quartiere	Classi di età			Totale
	0-14	15-64	65 e oltre	
Centro-Piani-Rencio	12,8%	64,6%	22,6%	100,0%
Oltrisarco-Aslago	12,9%	65,6%	21,5%	100,0%
Europa-Novacella	10,6%	61,9%	27,5%	100,0%
S.G. Bosco	11,8%	66,0%	22,2%	100,0%
Gries-S. Quirino	12,1%	64,6%	23,4%	100,0%
Totale	12,0%	64,6%	23,5%	100,0%

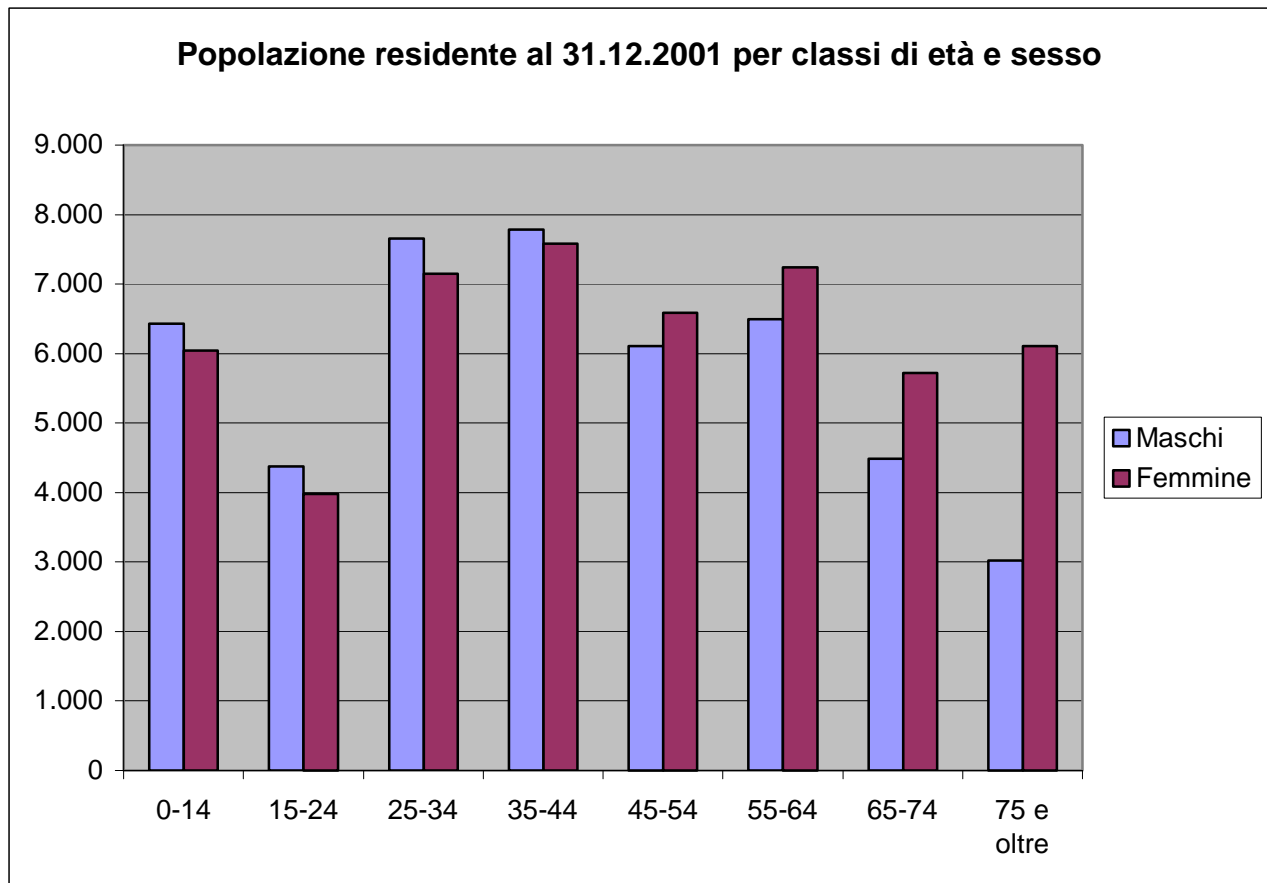
Fonte: Comune di Bolzano

Tabella 3.4:

Popolazione residente al 31.12.2001: principali indicatori demografici per quartieri

Quartiere	Indice di vecchiaia	Indice demografico di dipendenza	Indice di ricambio
Centro-Piani-Rencio	133,8	46,7	144,0
Oltrisarco-Aslago	136,7	45,3	161,5
Europa-Novacella	206,8	54,5	246,6
S.G. Bosco	147,9	46,2	147,6
Gries-S. Quirino	155,5	50,9	199,1
Totale	155,0	48,9	176,6

Fonte: Comune di Bolzano

Graf. 3.2:

Fonte: Comune di Bolzano

Tabella 3.5:

Popolazione residente al 31.12.2001 per classi di età, sesso e quartieri – valori assoluti

Totale

Quartiere	Classi di età								Totale
	0-14	15-24	25-34	35-44	45-54	55-64	65-74	75 e oltre	
Centro-Piani-Rencio	2.332	1.462	2.797	3.025	2.298	2.084	1.526	1.594	17.118
Oltrisarco-Aslago	1.605	1.096	2.095	1.974	1.585	1.628	1.277	917	12.177
Europa-Novacella	1.859	1.134	2.360	2.512	1.952	2.508	2.052	1.792	16.169
S.G. Bosco	2.797	2.257	3.055	3.121	3.224	3.343	2.240	1.898	21.935
Gries-S. Quirino	3.877	2.408	4.497	4.730	3.634	4.175	3.108	2.919	29.348
Totale	12.470	8.357	14.804	15.362	12.693	13.738	10.203	9.120	96.747

Maschi

Quartiere	Classi di età								Totale
	0-14	15-24	25-34	35-44	45-54	55-64	65-74	75 e oltre	
Centro-Piani-Rencio	1.208	769	1.459	1.577	1.163	1.016	659	473	8.324
Oltrisarco-Aslago	821	566	1.136	1.094	817	775	552	333	6.094
Europa-Novacella	935	582	1.187	1.246	921	1.156	880	581	7.488
S.G. Bosco	1.452	1.223	1.618	1.494	1.496	1.640	986	616	10.525
Gries-S. Quirino	2.011	1.234	2.253	2.372	1.713	1.909	1.408	1.014	13.914
Totale	6.427	4.374	7.653	7.783	6.110	6.496	4.485	3.017	46.345

Femmine

Quartiere	Classi di età								Totale
	0-14	15-24	25-34	35-44	45-54	55-64	65-74	75 e oltre	
Centro-Piani-Rencio	1.124	693	1.338	1.448	1.135	1.068	867	1.121	8.794
Oltrisarco-Aslago	784	530	959	880	768	853	725	584	6.083
Europa-Novacella	924	552	1.173	1.266	1.031	1.352	1.172	1.211	8.681
S.G. Bosco	1.345	1.034	1.437	1.627	1.728	1.703	1.254	1.282	11.410
Gries-S. Quirino	1.866	1.174	2.244	2.358	1.921	2.266	1.700	1.905	15.434
Totale	6.043	3.983	7.151	7.579	6.583	7.242	5.718	6.103	50.402

Fonte: Comune di Bolzano

Tabella 3.5: Segue

Popolazione residente al 31.12.2001 per classi di età, sesso e quartieri – valori percentuali

Totale

Quartiere	Classi di età								Totale
	0-14	15-24	25-34	35-44	45-54	55-64	65-74	75 e oltre	
Centro-Piani-Rencio	13,6%	8,5%	16,3%	17,7%	13,4%	12,2%	8,9%	9,3%	100,0%
Oltrisarco-Aslago	13,2%	9,0%	17,2%	16,2%	13,0%	13,4%	10,5%	7,5%	100,0%
Europa-Novacella	11,5%	7,0%	14,6%	15,5%	12,1%	15,5%	12,7%	11,1%	100,0%
S.G. Bosco	12,8%	10,3%	13,9%	14,2%	14,7%	15,2%	10,2%	8,7%	100,0%
Gries-S. Quirino	13,2%	8,2%	15,3%	16,1%	12,4%	14,2%	10,6%	9,9%	100,0%
Totale	12,9%	8,6%	15,3%	15,9%	13,1%	14,2%	10,5%	9,4%	100,0%

Maschi

Quartiere	Classi di età								Totale
	0-14	15-24	25-34	35-44	45-54	55-64	65-74	75 e oltre	
Centro-Piani-Rencio	14,5%	9,2%	17,5%	18,9%	14,0%	12,2%	7,9%	5,7%	100,0%
Oltrisarco-Aslago	13,5%	9,3%	18,6%	18,0%	13,4%	12,7%	9,1%	5,5%	100,0%
Europa-Novacella	12,5%	7,8%	15,9%	16,6%	12,3%	15,4%	11,8%	7,8%	100,0%
S.G. Bosco	13,8%	11,6%	15,4%	14,2%	14,2%	15,6%	9,4%	5,9%	100,0%
Gries-S. Quirino	14,5%	8,9%	16,2%	17,0%	12,3%	13,7%	10,1%	7,3%	100,0%
Totale	13,9%	9,4%	16,5%	16,8%	13,2%	14,0%	9,7%	6,5%	100,0%

Femmine

Quartiere	Classi di età								Totale
	0-14	15-24	25-34	35-44	45-54	55-64	65-74	75 e oltre	
Centro-Piani-Rencio	12,8%	7,9%	15,2%	16,5%	12,9%	12,1%	9,9%	12,7%	100,0%
Oltrisarco-Aslago	12,9%	8,7%	15,8%	14,5%	12,6%	14,0%	11,9%	9,6%	100,0%
Europa-Novacella	10,6%	6,4%	13,5%	14,6%	11,9%	15,6%	13,5%	14,0%	100,0%
S.G. Bosco	11,8%	9,1%	12,6%	14,3%	15,1%	14,9%	11,0%	11,2%	100,0%
Gries-S. Quirino	12,1%	7,6%	14,5%	15,3%	12,4%	14,7%	11,0%	12,3%	100,0%
Totale	12,0%	7,9%	14,2%	15,0%	13,1%	14,4%	11,3%	12,1%	100,0%

Fonte: Comune di Bolzano

Tabella 3.6:

Popolazione residente al 31.12.2001 per classi di età, sesso e quartieri – valori assoluti

Totale																		
Quartiere	Classi d'età																	Totale
	0-4	5-9	10-14	15-19	20-24	25-29	30-34	35-39	40-44	45-49	50-54	55-59	60-64	65-69	70-74	75-79	80 e oltre	
Centro-Piani-Rencio	815	740	777	687	775	1.229	1.568	1.594	1.431	1.184	1.114	1.095	989	747	779	689	905	17.118
Oltrisarco-Aslago	620	535	450	486	610	898	1.197	1.101	873	790	795	843	785	679	598	481	436	12.177
Europa-Novacella	673	612	574	534	600	1.069	1.291	1.441	1.071	892	1.060	1.191	1.317	1.094	958	891	901	16.169
S.G. Bosco	845	932	1.020	1.088	1.169	1.508	1.547	1.612	1.509	1.507	1.717	1.737	1.606	1.194	1.046	873	1.025	21.935
Gries-S. Quirino	1.408	1.263	1.206	1.061	1.347	1.977	2.520	2.659	2.071	1.707	1.927	2.063	2.112	1.647	1.461	1.371	1.548	29.348
Totale	4.361	4.082	4.027	3.856	4.501	6.681	8.123	8.407	6.955	6.080	6.613	6.929	6.809	5.361	4.842	4.305	4.815	96.747
Maschi																		
Quartiere	Classi d'età																	Totale
	0-4	5-9	10-14	15-19	20-24	25-29	30-34	35-39	40-44	45-49	50-54	55-59	60-64	65-69	70-74	75-79	80 e oltre	
Centro-Piani-Rencio	419	374	415	353	416	638	821	829	748	599	564	522	494	324	335	228	245	8.324
Oltrisarco-Aslago	332	272	217	252	314	466	670	618	476	421	396	408	367	309	243	199	134	6.094
Europa-Novacella	349	314	272	290	292	537	650	711	535	430	491	524	632	497	383	352	229	7.488
S.G. Bosco	442	474	536	578	645	786	832	765	729	708	788	816	824	536	450	305	311	10.525
Gries-S. Quirino	722	653	636	529	705	972	1.281	1.338	1.034	840	873	956	953	765	643	543	471	13.914
Totale	2.264	2.087	2.076	2.002	2.372	3.399	4.254	4.261	3.522	2.998	3.112	3.226	3.270	2.431	2.054	1.627	1.390	46.345
Femmine																		
Quartiere	Classi d'età																	Totale
	0-4	5-9	10-14	15-19	20-24	25-29	30-34	35-39	40-44	45-49	50-54	55-59	60-64	65-69	70-74	75-79	80 e oltre	
Centro-Piani-Rencio	396	366	362	334	359	591	747	765	683	585	550	573	495	423	444	461	660	8.794
Oltrisarco-Aslago	288	263	233	234	296	432	527	483	397	369	399	435	418	370	355	282	302	6.083
Europa-Novacella	324	298	302	244	308	532	641	730	536	462	569	667	685	597	575	539	672	8.681
S.G. Bosco	403	458	484	510	524	722	715	847	780	799	929	921	782	658	596	568	714	11.410
Gries-S. Quirino	686	610	570	532	642	1.005	1.239	1.321	1.037	867	1.054	1.107	1.159	882	818	828	1.077	15.434
Totale	2.097	1.995	1.951	1.854	2.129	3.282	3.869	4.146	3.433	3.082	3.501	3.703	3.539	2.930	2.788	2.678	3.425	50.402

Fonte: Comune di Bolzano

Tabella 3.6: Segue

Popolazione residente al 31.12.2001 per classi di età e quartieri – valori percentuali

Totale																		
Quartiere	Classi d'età																	Totale
	0-4	5-9	10-14	15-19	20-24	25-29	30-34	35-39	40-44	45-49	50-54	55-59	60-64	65-69	70-74	75-79	80 e oltre	
Centro-Piani-Rencio	4,8%	4,3%	4,5%	4,0%	4,5%	7,2%	9,2%	9,3%	8,4%	6,9%	6,5%	6,4%	5,8%	4,4%	4,6%	4,0%	5,3%	100,0%
Oltrisarco-Aslago	5,1%	4,4%	3,7%	4,0%	5,0%	7,4%	9,8%	9,0%	7,2%	6,5%	6,5%	6,9%	6,4%	5,6%	4,9%	4,0%	3,6%	100,0%
Europa-Novacella	4,2%	3,8%	3,6%	3,3%	3,7%	6,6%	8,0%	8,9%	6,6%	5,5%	6,6%	7,4%	8,1%	6,8%	5,9%	5,5%	5,6%	100,0%
S.G. Bosco	3,9%	4,2%	4,7%	5,0%	5,3%	6,9%	7,1%	7,3%	6,9%	6,9%	7,8%	7,9%	7,3%	5,4%	4,8%	4,0%	4,7%	100,0%
Gries-S. Quirino	4,8%	4,3%	4,1%	3,6%	4,6%	6,7%	8,6%	9,1%	7,1%	5,8%	6,6%	7,0%	7,2%	5,6%	5,0%	4,7%	5,3%	100,0%
Totale	4,5%	4,2%	4,2%	4,0%	4,7%	6,9%	8,4%	8,7%	7,2%	6,3%	6,8%	7,2%	7,0%	5,5%	5,0%	4,4%	5,0%	100,0%
Maschi																		
Quartiere	Classi d'età																	Totale
	0-4	5-9	10-14	15-19	20-24	25-29	30-34	35-39	40-44	45-49	50-54	55-59	60-64	65-69	70-74	75-79	80 e oltre	
Centro-Piani-Rencio	5,0%	4,5%	5,0%	4,2%	5,0%	7,7%	9,9%	10,0%	9,0%	7,2%	6,8%	6,3%	5,9%	3,9%	4,0%	2,7%	2,9%	100,0%
Oltrisarco-Aslago	5,4%	4,5%	3,6%	4,1%	5,2%	7,6%	11,0%	10,1%	7,8%	6,9%	6,5%	6,7%	6,0%	5,1%	4,0%	3,3%	2,2%	100,0%
Europa-Novacella	4,7%	4,2%	3,6%	3,9%	3,9%	7,2%	8,7%	9,5%	7,1%	5,7%	6,6%	7,0%	8,4%	6,6%	5,1%	4,7%	3,1%	100,0%
S.G. Bosco	4,2%	4,5%	5,1%	5,5%	6,1%	7,5%	7,9%	7,3%	6,9%	6,7%	7,5%	7,8%	7,8%	5,1%	4,3%	2,9%	3,0%	100,0%
Gries-S. Quirino	5,2%	4,7%	4,6%	3,8%	5,1%	7,0%	9,2%	9,6%	7,4%	6,0%	6,3%	6,9%	6,8%	5,5%	4,6%	3,9%	3,4%	100,0%
Totale	4,9%	4,5%	4,5%	4,3%	5,1%	7,3%	9,2%	9,2%	7,6%	6,5%	6,7%	7,0%	7,1%	5,2%	4,4%	3,5%	3,0%	100,0%
Femmine																		
Quartiere	Classi d'età																	Totale
	0-4	5-9	10-14	15-19	20-24	25-29	30-34	35-39	40-44	45-49	50-54	55-59	60-64	65-69	70-74	75-79	80 e oltre	
Centro-Piani-Rencio	4,5%	4,2%	4,1%	3,8%	4,1%	6,7%	8,5%	8,7%	7,8%	6,7%	6,3%	6,5%	5,6%	4,8%	5,0%	5,2%	7,5%	100,0%
Oltrisarco-Aslago	4,7%	4,3%	3,8%	3,8%	4,9%	7,1%	8,7%	7,9%	6,5%	6,1%	6,6%	7,2%	6,9%	6,1%	5,8%	4,6%	5,0%	100,0%
Europa-Novacella	3,7%	3,4%	3,5%	2,8%	3,5%	6,1%	7,4%	8,4%	6,2%	5,3%	6,6%	7,7%	7,9%	6,9%	6,6%	6,2%	7,7%	100,0%
S.G. Bosco	3,5%	4,0%	4,2%	4,5%	4,6%	6,3%	6,3%	7,4%	6,8%	7,0%	8,1%	8,1%	6,9%	5,8%	5,2%	5,0%	6,3%	100,0%
Gries-S. Quirino	4,4%	4,0%	3,7%	3,4%	4,2%	6,5%	8,0%	8,6%	6,7%	5,6%	6,8%	7,2%	7,5%	5,7%	5,3%	5,4%	7,0%	100,0%
Totale	4,2%	4,0%	3,9%	3,7%	4,2%	6,5%	7,7%	8,2%	6,8%	6,1%	6,9%	7,3%	7,0%	5,8%	5,5%	5,3%	6,8%	100,0%

Fonte: Comune di Bolzano

Tabella 3.7:

Popolazione residente al 31.12.2001 per età media, sesso e quartieri

Totale

Quartiere	Età media	Numero	Deviazione standard
Centro-Piani-Rencio	42,10	17.118	22,489
Oltrisarco-Asiago	41,84	12.177	22,060
Europa-Novacella	45,59	16.169	22,727
S.G. Bosco	43,14	21.935	22,408
Gries-S. Quirino	43,43	29.348	22,840
Totale	43,29	96.747	22,595

Maschi

Quartiere	Età media	Numero	Deviazione standard
Centro-Piani-Rencio	39,75	8.324	21,146
Oltrisarco-Asiago	40,07	6.094	21,045
Europa-Novacella	43,20	7.488	21,967
S.G. Bosco	40,96	10.525	21,678
Gries-S. Quirino	41,37	13.914	22,133
Totale	41,11	46.345	21,714

Femmine

Quartiere	Età media	Numero	Deviazione standard
Centro-Piani-Rencio	44,33	8.794	23,475
Oltrisarco-Asiago	43,62	6.083	22,896
Europa-Novacella	47,65	8.681	23,167
S.G. Bosco	45,16	11.410	22,879
Gries-S. Quirino	45,29	15.434	23,304
Totale	45,30	50.402	23,196

Fonte: Comune di Bolzano

Tabella 3.8:

Popolazione residente al 31.12.2001 per classi di età e quartieri

Quartiere	Classi di età		Totale
	0-17	18 e oltre	
Centro-Piani-Rencio	2.764	14.354	17.118
Oltrisarco-Aslago	1.880	10.297	12.177
Europa-Novacella	2.153	14.016	16.169
S.G. Bosco	3.453	18.482	21.935
Gries-S. Quirino	4.491	24.857	29.348
Totale	14.741	82.006	96.747

Quartiere	Classi di età		Totale
	0-17	18 e oltre	
Centro-Piani-Rencio	16,1%	83,9%	100,0%
Oltrisarco-Aslago	15,4%	84,6%	100,0%
Europa-Novacella	13,3%	86,7%	100,0%
S.G. Bosco	15,7%	84,3%	100,0%
Gries-S. Quirino	15,3%	84,7%	100,0%
Totale	15,2%	84,8%	100,0%

Fonte: Comune di Bolzano

Tabella 3.9:

Popolazione residente al 31.12.2001 per grado d'istruzione e quartieri

Quartiere	Classi di età					Totale
	0-2 - as. nido	3-5 - sc. mat.	6-10 - sc. el.	11-14 - sc. med.	15-18 - sc. sup.	
Centro-Piani-Rencio	505	447	765	615	564	2.896
Oltrisarco-Aslago	406	332	519	348	374	1.979
Europa-Novacella	410	384	618	447	424	2.283
S.G. Bosco	500	524	948	825	862	3.659
Gries-S. Quirino	859	840	1.231	947	831	4.708
Totale	2.680	2.527	4.081	3.182	3.055	15.525

Quartiere	Classi di età					Totale
	0-2 - as. nido	3-5 - sc. mat.	6-10 - sc. el.	11-14 - sc. med.	15-18 - sc. sup.	
Centro-Piani-Rencio	17,4%	15,4%	26,4%	21,2%	19,5%	100,0%
Oltrisarco-Aslago	20,5%	16,8%	26,2%	17,6%	18,9%	100,0%
Europa-Novacella	18,0%	16,8%	27,1%	19,6%	18,6%	100,0%
S.G. Bosco	13,7%	14,3%	25,9%	22,5%	23,6%	100,0%
Gries-S. Quirino	18,2%	17,8%	26,1%	20,1%	17,7%	100,0%
Totale	17,3%	16,3%	26,3%	20,5%	19,7%	100,0%

Fonte: Comune di Bolzano

Tabella 3.10:

Popolazione residente al 31.12.2001 per grado d'istruzione e quartieri

Quartiere	Classi di età					Totale
	0-2 - as. nido	3-5 - sc. mat.	6-10 - sc. el.	11-14 - sc. med.	15-18 - sc. sup.	
Centro-Piani-Rencio	18,8%	17,7%	18,7%	19,3%	18,5%	18,7%
Oltrisarco-Aslago	15,1%	13,1%	12,7%	10,9%	12,2%	12,7%
Europa-Novacella	15,3%	15,2%	15,1%	14,0%	13,9%	14,7%
S.G. Bosco	18,7%	20,7%	23,2%	25,9%	28,2%	23,6%
Gries-S. Quirino	32,1%	33,2%	30,2%	29,8%	27,2%	30,3%
Totale	100,0%	100,0%	100,0%	100,0%	100,0%	100,0%

Fonte: Comune di Bolzano

Tabella 3.11:

Popolazione residente al 31.12.2001 per stato civile, sesso e quartieri – valori assoluti

Totale

Quartiere	Stato civile				Totale
	Celibe/ Nubile	Coniugato/a	Vedovo/a	Divorziato/a	
Centro-Piani-Rencio	8.084	7.198	1.339	520	17.141
Oltrisarco-Aslago	4.938	5.959	1.018	297	12.212
Europa-Novacella	5.827	8.207	1.683	457	16.174
S.G. Bosco	8.465	10.914	2.031	534	21.944
Gries-S. Quirino	12.292	14.153	2.183	742	29.370
Totale	39.606	46.431	8.254	2.550	96.841

Maschi

Quartiere	Stato civile				Totale
	Celibe/ Nubile	Coniugato/a	Vedovo/a	Divorziato/a	
Centro-Piani-Rencio	4.310	3.643	174	213	8.340
Oltrisarco-Aslago	2.805	3.032	147	135	6.119
Europa-Novacella	3.030	4.085	203	171	7.489
S.G. Bosco	4.633	5.418	281	197	10.529
Gries-S. Quirino	6.288	7.054	316	268	13.926
Totale	21.066	23.232	1.121	984	46.403

Femmine

Quartiere	Stato civile				Totale
	Celibe/ Nubile	Coniugato/a	Vedovo/a	Divorziato/a	
Centro-Piani-Rencio	3.774	3.555	1.165	307	8.801
Oltrisarco-Aslago	2.133	2.927	871	162	6.093
Europa-Novacella	2.797	4.122	1.480	286	8.685
S.G. Bosco	3.832	5.496	1.750	337	11.415
Gries-S. Quirino	6.004	7.099	1.867	474	15.444
Totale	18.540	23.199	7.133	1.566	50.438

Fonte: Comune di Bolzano

Tabella 3.11: Segue

Popolazione residente al 31.12.2001 per stato civile, sesso e quartieri – valori percentuali

Totale

Quartiere	Stato civile				Totale
	Celibe/ Nubile	Coniugato/a	Vedovo/a	Divorziato/a	
Centro-Piani-Rencio	47,2%	42,0%	7,8%	3,0%	100,0%
Oltrisarco-Aslago	40,4%	48,8%	8,3%	2,4%	100,0%
Europa-Novacella	36,0%	50,7%	10,4%	2,8%	100,0%
S.G. Bosco	38,6%	49,7%	9,3%	2,4%	100,0%
Gries-S. Quirino	41,9%	48,2%	7,4%	2,5%	100,0%
Totale	40,9%	47,9%	8,5%	2,6%	100,0%

Maschi

Quartiere	Stato civile				Totale
	Celibe/ Nubile	Coniugato/a	Vedovo/a	Divorziato/a	
Centro-Piani-Rencio	51,7%	43,7%	2,1%	2,6%	100,0%
Oltrisarco-Aslago	45,8%	49,6%	2,4%	2,2%	100,0%
Europa-Novacella	40,5%	54,5%	2,7%	2,3%	100,0%
S.G. Bosco	44,0%	51,5%	2,7%	1,9%	100,0%
Gries-S. Quirino	45,2%	50,7%	2,3%	1,9%	100,0%
Totale	45,4%	50,1%	2,4%	2,1%	100,0%

Femmine

Quartiere	Stato civile				Totale
	Celibe/ Nubile	Coniugato/a	Vedovo/a	Divorziato/a	
Centro-Piani-Rencio	42,9%	40,4%	13,2%	3,5%	100,0%
Oltrisarco-Aslago	35,0%	48,0%	14,3%	2,7%	100,0%
Europa-Novacella	32,2%	47,5%	17,0%	3,3%	100,0%
S.G. Bosco	33,6%	48,1%	15,3%	3,0%	100,0%
Gries-S. Quirino	38,9%	46,0%	12,1%	3,1%	100,0%
Totale	36,8%	46,0%	14,1%	3,1%	100,0%

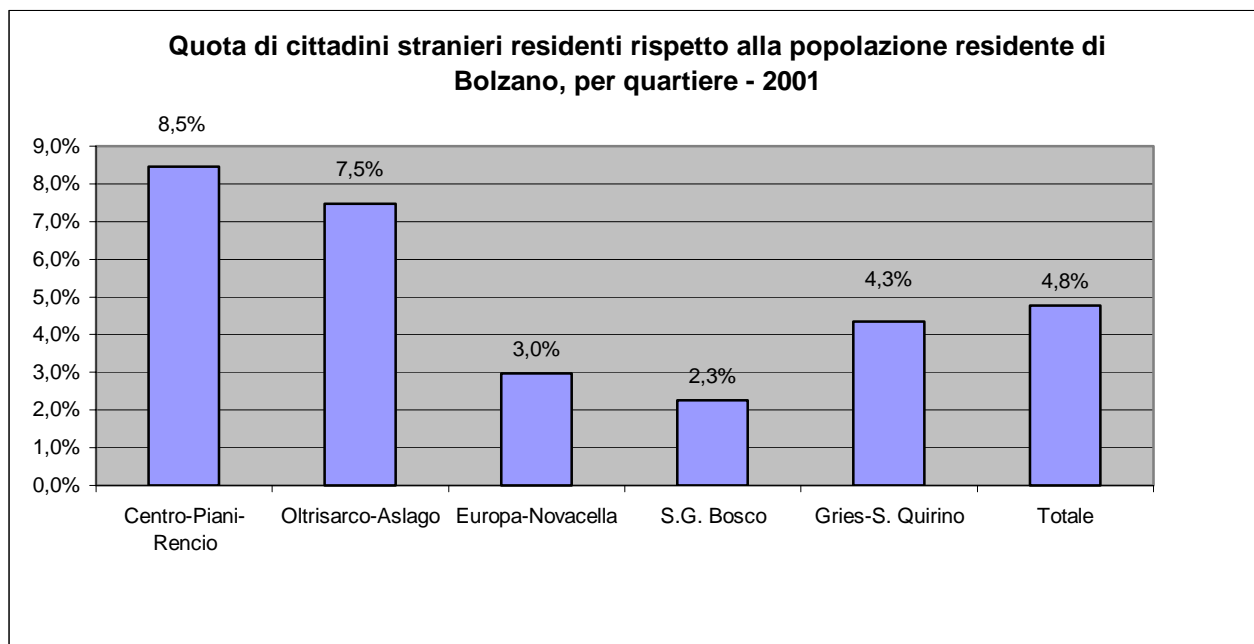
Fonte: Comune di Bolzano

Tabella 3.12:

Graduatoria delle comunità più numerose di cittadini stranieri residenti a Bolzano –2001

Paese estero	Numero	%
Albania	856	18,6
Marocco	665	14,4
Ex - Jugoslavia ⁴	663	14,4
Germania	374	8,1
Pakistan	255	5,5
Austria	228	4,9
Tunisia	202	4,4
Senegal	128	2,8
Polonia	99	2,1
Cina	92	2,0
Peru	83	1,8
Ghana	76	1,6
Colombia	76	1,6
India	72	1,6
Bangladesh	49	1,1
Totale	4.613	100,0

Fonte: Comune di Bolzano

Graf. 3.3:

Fonte: Comune di Bolzano

⁴ Si intendono i territori che facevano parte di questo paese.

Tabella 3.13:

Popolazione straniera residente a Bolzano al 31.12.2001 per sesso, cittadinanza e quartieri

Quartiere	Paesi esteri						Totale
	Paesi UE	Paesi europei esterni alla UE	Africa	America	Asia	Oceania e Apolidi	
Centro-Piani-Rencio	334	592	210	92	218	3	1.449
Oltrisarco-Aslago	56	292	421	37	107		913
Europa-Novacella	43	224	95	60	58		480
S.G. Bosco	47	210	157	46	31	3	494
Gries-S. Quirino	278	504	285	76	132	2	1.277
Totale	758	1.822	1.168	311	546	8	4.613
Di cui: Maschi	359	1.023	813	74	389	4	2.662
Femmine	399	799	355	237	157	4	1.951

Quartiere	Paesi esteri						Totale
	Paesi UE	Paesi europei esterni alla UE	Africa	America	Asia	Oceania e Apolidi	
Centro-Piani-Rencio	23,1%	40,9%	14,5%	6,3%	15,0%	0,2%	100,0%
Oltrisarco-Aslago	6,1%	32,0%	46,1%	4,1%	11,7%		100,0%
Europa-Novacella	9,0%	46,7%	19,8%	12,5%	12,1%		100,0%
S.G. Bosco	9,5%	42,5%	31,8%	9,3%	6,3%	0,6%	100,0%
Gries-S. Quirino	21,8%	39,5%	22,3%	6,0%	10,3%	0,2%	100,0%
Totale	16,4%	39,5%	25,3%	6,7%	11,8%	0,2%	100,0%
Di cui: Maschi	13,5%	38,4%	30,5%	2,8%	14,6%	0,2%	100,0%
Femmine	20,5%	41,0%	18,2%	12,1%	8,0%	0,2%	100,0%

Fonte: Comune di Bolzano

Tabella 3.14:

Popolazione straniera residente a Bolzano al 31.12.2001 per classi di età, sesso e cittadinanza

Paesi esteri	Classi di età			Totale
	0-14	15-64	65 e oltre	
Paesi UE	51	582	125	758
Paesi europei esterni alla UE	339	1.455	28	1.822
Africa	228	858	4	1.090
America	26	281	4	311
Asia	88	439	6	533
Oceania e Apolidi		5	3	8
Totale	732	3.620	170	4.522
Di cui: Maschi	378	2.156	71	2.605
Femmine	354	1.464	99	1.917

Paesi esteri	Classi di età			Totale
	0-14	15-64	65 e oltre	
Paesi UE	6,7%	76,8%	16,5%	100,0%
Paesi europei esterni alla UE	18,6%	79,9%	1,5%	100,0%
Africa	20,9%	78,7%	,4%	100,0%
America	8,4%	90,4%	1,3%	100,0%
Asia	16,5%	82,4%	1,1%	100,0%
Oceania e Apolidi		62,5%	37,5%	100,0%
Totale	16,2%	80,1%	3,8%	100,0%
Di cui: Maschi	14,5%	82,8%	2,7%	100,0%
Femmine	18,5%	76,4%	5,2%	100,0%

Fonte: Comune di Bolzano

Tabella 3.15:

Popolazione straniera residente a Bolzano al 31.12.2001 per classi di età e sesso

	Classi di età								Totale
	0-14	15-24	25-34	35-44	45-54	55-64	65-74	75 e oltre	
Totale	732	508	1.313	1.243	402	154	82	88	4.522
Maschi	378	302	735	781	252	86	42	29	2.605
Femmine	354	206	578	462	150	68	40	59	1.917

	Classi di età								Totale
	0-14	15-24	25-34	35-44	45-54	55-64	65-74	75 e oltre	
Totale	16,2%	11,2%	29,0%	27,5%	8,9%	3,4%	1,8%	1,9%	100,0%
Maschi	14,5%	11,6%	28,2%	30,0%	9,7%	3,3%	1,6%	1,1%	100,0%
Femmine	18,5%	10,7%	30,2%	24,1%	7,8%	3,5%	2,1%	3,1%	100,0%

Fonte: Comune di Bolzano

Tabella 3.16:

Popolazione straniera residente a Bolzano al 31.12.2001 per classi di età e quartieri

Quartiere	Classi di età		Totale
	0-17	18 e oltre	
Centro-Piani-Rencio	226	1.200	1.426
Oltrisarco-Aslago	182	697	879
Europa-Novacella	87	388	475
S.G. Bosco	105	381	486
Gries-S. Quirino	224	1.032	1.256
Totale	824	3.698	4.522

Quartiere	Classi di età		Totale
	0-17	18 e oltre	
Centro-Piani-Rencio	15,8%	84,2%	100,0%
Oltrisarco-Aslago	20,7%	79,3%	100,0%
Europa-Novacella	18,3%	81,7%	100,0%
S.G. Bosco	21,6%	78,4%	100,0%
Gries-S. Quirino	17,8%	82,2%	100,0%
Totale	18,2%	81,8%	100,0%

Fonte: Comune di Bolzano

Tabella 3.17:

Popolazione straniera residente a Bolzano al 31.12.2001 per stato civile, sesso e quartieri

Quartiere	Stato civile				Totale
	Celibe/ Nubile	Coniugato/a	Vedovo/a	Divorziato/a	
Centro-Piani-Rencio	892	508	26	23	1.449
Oltrisarco-Aslago	565	334	6	8	913
Europa-Novacella	300	171	4	5	480
S.G. Bosco	290	197	3	4	494
Gries-S. Quirino	763	476	24	14	1.277
Totale	2.810	1.686	63	54	4.613
Di cui:					
Maschi	1.748	891	5	18	2.662
Femmine	1.062	795	58	36	1.951

Quartiere	Stato civile				Totale
	Celibe/ Nubile	Coniugato/a	Vedovo/a	Divorziato/a	
Centro-Piani-Rencio	61,6%	35,1%	1,8%	1,6%	100,0%
Oltrisarco-Aslago	61,9%	36,6%	0,7%	0,9%	100,0%
Europa-Novacella	62,5%	35,6%	0,8%	1,0%	100,0%
S.G. Bosco	58,7%	39,9%	0,6%	0,8%	100,0%
Gries-S. Quirino	59,7%	37,3%	1,9%	1,1%	100,0%
Totale	60,9%	36,5%	1,4%	1,2%	100,0%
Di cui:					
Maschi	65,7%	33,5%	0,2%	0,7%	100,0%
Femmine	54,4%	40,7%	3,0%	1,8%	100,0%

Fonte: Comune di Bolzano

4. Composizione delle famiglie

In data 31.12.2001 erano iscritte 43.076 famiglie nei registri anagrafici del Comune di Bolzano. Nel 2000 erano 42.723.

4.1. Ampiezza delle famiglie

Le famiglie unipersonali rappresentano la quota più alta delle famiglie: 15.716 persone (36,5%) vivono sole (Tabella 4.1). La percentuale delle famiglie composte da 2 persone nel 2001 ammonta al 27,4% delle famiglie bolzanine.

Nel quartiere Centro-Piani-Rencio le famiglie da un componente costituiscono il 47,0% delle famiglie, nel quartiere S.G. Bosco il 26,4%. Nel quartiere S.G. Bosco abitano famiglie nel senso tradizionale e ciò è dimostrato anche dalla media del numero di componenti: 2,47 componenti per famiglia in confronto ai 2,05 del quartiere Centro-Piani-Rencio (Tabella 4.2). A livello comunale la media del numero di componenti ammonta a 2,2. Questo valore si trova visibilmente sotto la media altoatesina (2,7) [ASTAT, 1].

Anche nel 2000 Bolzano raggiunge, nel confronto con altri comuni altoatesini, un valore pari a 2,2, il quale si trova al di sotto della media provinciale (2,6) ma è più alto del numero medio di componenti delle famiglie di Merano (2,1) (Tabella 4.3, [Astat, 3]).

4.2. Le diverse tipologie familiari

Nel quartiere tradizionale S.G. Bosco la tipologia familiare più rappresentata è data da coppie con figli (36,6%) (Tabella 4.4). Nel quartiere Centro-Piani-Rencio invece prevalgono le donne sole ed anche nei quartieri Gries-S.Quirino e Europa-Novacella la percentuale delle persone sole è elevata.

Anche la percentuale di madri con figli è la più elevata nel quartiere S.G. Bosco (13,1%), mentre la più bassa è nel quartiere Gries-S.Quirino (9,2%).

Complessivamente a Bolzano ci sono 18.200 famiglie con figli e 24.876 senza figli (Tabella 4.5). Nel quartiere S.G. Bosco il 52% delle famiglie ha uno o più figli, nei quartieri Centro-Piani-Rencio (36,2%) e Europa-Novacella (39,1%) le percentuali sono inferiori alla media comunale di 42,3 %.

4.3. Famiglie con figli

Tra le 18.200 famiglie con figli prevalgono le famiglie con 1 figlio (58,8%) – in tutti i quartieri (Tabella 4.6). Seguono le famiglie con 2 figli (34,1%). Famiglie con 3 figli e più sono poco frequenti. La più elevata percentuale di famiglie con 3 figli si concentra nel quartiere Centro-Piani di Bolzano-Rencio, con 4 figli e più nel quartiere Oltrisarco-Aslago. Un quadro simile si ottiene anche per tutto l'Alto Adige: i dati al 31.12.2000 tuttavia dimostrano che con il diminuire dell'ampiezza del comune il numero delle famiglie con tanti figli aumenta (Tabella 4.7, [ASTAT, 3]).

In data 31.12.2001 a Bolzano c'erano 8.883 famiglie con figli minorenni (Tabella 4.8). Ciò corrisponde al 48,8% di tutte le famiglie con figli. Nel quartiere S.G. Bosco c'è la più alta consistenza di famiglie con figli sotto i 18 anni rispetto alle famiglie residenti, a Europa-Novacella la più bassa.

Delle 8.883 famiglie con figli minorenni il 24,2% sono famiglie monogenitore (di cui il 78,7% sono madri sole) (Tabella 4.9). Esse costituiscono soprattutto nei quartieri Centro-Piani-Rencio e Oltrisarco-Aslago la più alta percentuale di famiglie con figli.

4.4. Famiglie unipersonali

Le famiglie unipersonali sono la più diffusa tipologia familiare a Bolzano (15.716) e costituiscono dunque un valore degno di un'analisi più approfondita. Il 41% delle persone che vivono sole sono uomini, il 59% sono donne.

Osservando le famiglie unipersonali per sesso e stato civile emergono le seguenti differenze: tra gli uomini che vivono soli prevalgono le persone celibi (59,9%), tra le donne le vedove (46%) (Tabella 4.11).

Nelle classi di età più alte tra le persone che vivono sole è evidente la prevalenza delle donne: gli uomini soli sopra i 60 anni costituiscono il 23,4%, le donne il 59,9% (Tabella 4.12, 4.13). Tra gli uomini soli prevale la fascia di età tra i 30 e 44 anni.

4.5. Convivenze

In data 31.12.2001 complessivamente 1.357 persone risiedono in convivenze a Bolzano. Delle 67 convivenze esistenti il 52,2% è composto da meno di 10 persone. La più elevata concentrazione di convivenze è riscontrabile nel quartiere Centro-Piani-Rencio (32), la più bassa nel quartiere Europa-Novacella (3).

Tabella 4.1:

Famiglie per numero di componenti e quartieri al 31.12.2001

Quartiere	Famiglie con componenti							Totale
	1	2	3	4	5	6	7 e oltre	
Centro-Piani-Rencio	3.812	1.828	1.197	941	241	63	30	8.112
Oltrisarco-Aslago	1.860	1.516	1.089	658	159	47	20	5.349
Europa-Novacella	2.754	2.375	1.513	825	125	27	5	7.624
S.G. Bosco	2.311	2.531	2.014	1.474	325	72	32	8.759
Gries-S. Quirino	4.979	3.563	2.501	1.679	406	70	34	13.232
Totale	15.716	11.813	8.314	5.577	1.256	279	121	43.076

Quartiere	Famiglie con componenti							Totale
	1	2	3	4	5	6	7 e oltre	
Centro-Piani-Rencio	47,0%	22,5%	14,8%	11,6%	3,0%	,8%	,4%	100,0%
Oltrisarco-Aslago	34,8%	28,3%	20,4%	12,3%	3,0%	,9%	,4%	100,0%
Europa-Novacella	36,1%	31,2%	19,8%	10,8%	1,6%	,4%	,1%	100,0%
S.G. Bosco	26,4%	28,9%	23,0%	16,8%	3,7%	,8%	,4%	100,0%
Gries-S. Quirino	37,6%	26,9%	18,9%	12,7%	3,1%	,5%	,3%	100,0%
Totale	36,5%	27,4%	19,3%	12,9%	2,9%	,6%	,3%	100,0%

Fonte: Comune di Bolzano

Tabella 4.2:

Ampiezza media delle famiglie al 31.12.2001 per quartieri

Quartiere	Media	Numero	Deviazione standard
Centro-Piani-Rencio	2,05	8.112	1,273
Oltrisarco-Asiago	2,25	5.349	1,232
Europa-Novacella	2,12	7.624	1,097
S.G. Bosco	2,47	8.759	1,243
Gries-S. Quirino	2,19	13.232	1,216
Totale	2,22	43.076	1,223

Fonte: Comune di Bolzano

Tabella 4.3:

Famiglie per numero di componenti e classe di ampiezza dei comuni al 31.12.2000

Famiglie con ... componenti	Comuni con ...			Merano	Bolzano	Totale Provincia
	0-2.000 abitanti	2.000-5.000 abitanti	5.000-20.000 abitanti			
Composizione percentuale						
1	25,6	25,3	29,3	41,6	35,7	30,4
2	19,1	19,1	21,5	25,7	27,2	22,3
3	17,2	17,5	18,2	16,8	19,8	18,1
4	21,3	21,6	20,2	12,0	13,4	18,3
5	10,6	10,4	7,5	3,0	3,1	7,2
6	3,8	3,8	2,3	0,6	0,6	2,3
7 e oltre	2,4	2,3	1,1	0,3	0,3	1,3
Totale	100,0	100,0	100,0	100,0	100,0	100,0
Ampiezza media delle famiglie	2,9	2,9	2,7	2,1	2,2	2,6

Fonte: [ASTAT, 3], Tab. 3.12

Tabella 4.4:

Famiglie per tipologie familiari e quartieri al 31.12.2001

Quartiere	Tipo di famiglia							Totale
	Coppie con figli	Coppie senza figli	Madri con figli	Padri con figli	Unipers. maschi	Unipers. femmine	Altri tipi di fam.	
Centro-Piani-Rencio	1.887	1.020	834	215	1.771	2.041	344	8.112
Oltrisarco-Aslago	1.561	967	616	140	896	964	205	5.349
Europa-Novacella	2.022	1.585	785	173	923	1.831	305	7.624
S.G. Bosco	3.204	1.639	1.144	203	836	1.475	258	8.759
Gries-S. Quirino	3.861	2.306	1.221	334	2.010	2.969	531	13.232
Totale	12.535	7.517	4.600	1.065	6.436	9.280	1.643	43.076

Quartiere	Tipo di famiglia							Totale
	Coppie con figli	Coppie senza figli	Madri con figli	Padri con figli	Unipers. maschi	Unipers. femmine	Altri tipi di fam.	
Centro-Piani-Rencio	23,3%	12,6%	10,3%	2,7%	21,8%	25,2%	4,2%	100,0%
Oltrisarco-Aslago	29,2%	18,1%	11,5%	2,6%	16,8%	18,0%	3,8%	100,0%
Europa-Novacella	26,5%	20,8%	10,3%	2,3%	12,1%	24,0%	4,0%	100,0%
S.G. Bosco	36,6%	18,7%	13,1%	2,3%	9,5%	16,8%	2,9%	100,0%
Gries-S. Quirino	29,2%	17,4%	9,2%	2,5%	15,2%	22,4%	4,0%	100,0%
Totale	29,1%	17,5%	10,7%	2,5%	14,9%	21,5%	3,8%	100,0%

Fonte: Comune di Bolzano

Tabella 4.5:

Famiglie per tipologie familiari e quartieri al 31.12.2001

Quartiere	Tipo di famiglia		Totale
	Totale famiglie con figli	Totale famiglie senza figli	
Centro-Piani-Rencio	2.936	5.176	8.112
Oltrisarco-Aslago	2.317	3.032	5.349
Europa-Novacella	2.980	4.644	7.624
S.G. Bosco	4.551	4.208	8.759
Gries-S. Quirino	5.416	7.816	13.232
Totale	18.200	24.876	43.076

Quartiere	Tipo di famiglia		Totale
	Totale famiglie con figli	Totale famiglie senza figli	
Centro-Piani-Rencio	36,2%	63,8%	100,0%
Oltrisarco-Aslago	43,3%	56,7%	100,0%
Europa-Novacella	39,1%	60,9%	100,0%
S.G. Bosco	52,0%	48,0%	100,0%
Gries-S. Quirino	40,9%	59,1%	100,0%
Totale	42,3%	57,7%	100,0%

Fonte: Comune di Bolzano

Tabella 4.6:

Famiglie con figli per numero di figli e quartieri al 31.12.2001

Quartiere	Famiglie con figli				Totale
	1	2	3	4 e oltre	
Centro-Piani-Rencio	1.586	1.071	233	46	2.936
Oltrisarco-Aslago	1.441	705	130	41	2.317
Europa-Novacella	1.980	888	94	18	2.980
S.G. Bosco	2.600	1.601	292	58	4.551
Gries-S. Quirino	3.087	1.937	332	60	5.416
Totale	10.694	6.202	1.081	223	18.200

Quartiere	Famiglie con figli				Totale
	1	2	3	4 e oltre	
Centro-Piani-Rencio	54,0%	36,5%	7,9%	1,6%	100,0%
Oltrisarco-Aslago	62,2%	30,4%	5,6%	1,8%	100,0%
Europa-Novacella	66,4%	29,8%	3,2%	,6%	100,0%
S.G. Bosco	57,1%	35,2%	6,4%	1,3%	100,0%
Gries-S. Quirino	57,0%	35,8%	6,1%	1,1%	100,0%
Totale	58,8%	34,1%	5,9%	1,2%	100,0%

Fonte: Comune di Bolzano

Tabella 4.7:

Famiglie con figli per numero di figli e classe di ampiezza dei comuni al 31.12.2000

Famiglie con ... figli	Comuni con ...			Merano	Bolzano	Totale Provincia
	0-2.000 abitanti	2.000-5.000 abitanti	5.000-20.000 abitanti			
Dati assoluti						
1	3.863	11.498	9.684	3.554	10.827	39.426
2	4.398	12.916	9.628	2.196	6.301	35.439
3	1.953	5.632	3.316	457	1.107	12.465
4 e oltre	796	2.240	1.079	89	224	4.428
Totale	11.010	32.286	23.707	6.296	18.459	91.758
Composizione percentuale						
1	35,1	35,6	40,8	56,4	58,7	43,0
2	39,9	40,0	40,6	34,9	34,1	38,6
3	17,7	17,4	14,0	7,3	6,0	13,6
4 e oltre	7,2	6,9	4,6	1,4	1,2	4,8
Totale	100,0	100,0	100,0	100,0	100,0	100,0

Fonte: [ASTAT, 3], Tab. 3.14

Tabella 4.8:

Famiglie per tipologie familiari e quartieri al 31.12.2001

Quartiere	Tipo di famiglia		Totale
	Totale famiglie con figli minori	Altre famiglie	
Centro-Piani-Rencio	1.620	6.492	8.112
Oltrisarco-Aslago	1.133	4.216	5.349
Europa-Novacella	1.404	6.220	7.624
S.G. Bosco	1.999	6.760	8.759
Gries-S. Quirino	2.727	10.505	13.232
Totale	8.883	34.193	43.076

Quartiere	Tipo di famiglia		Totale
	Totale famiglie con figli minori	Altre famiglie	
Centro-Piani-Rencio	20,0%	80,0%	100,0%
Oltrisarco-Aslago	21,2%	78,8%	100,0%
Europa-Novacella	18,4%	81,6%	100,0%
S.G. Bosco	22,8%	77,2%	100,0%
Gries-S. Quirino	20,6%	79,4%	100,0%
Totale	20,6%	79,4%	100,0%

Fonte: Comune di Bolzano

Tabella 4.9:

Famiglie per tipologie familiari e quartieri al 31.12.2001

Quartiere	Tipo di famiglia							Totale
	Coppie con figli minori	Altre coppie	Madri con figli minori	Padri con figli minori	Unipers. maschi	Unipers. femmine	Altri tipi di fam.	
Centro-Piani-Rencio	1.130	1.777	381	109	1.771	2.041	903	8.112
Oltrisarco-Aslago	848	1.680	219	66	896	964	676	5.349
Europa-Novacella	1.070	2.537	274	60	923	1.831	929	7.624
S.G. Bosco	1.606	3.237	324	69	836	1.475	1.212	8.759
Gries-S. Quirino	2.077	4.090	495	155	2.010	2.969	1.436	13.232
Totale	6.731	13.321	1.693	459	6.436	9.280	5.156	43.076

Quartiere	Tipo di famiglia							Totale
	Coppie con figli minori	Altre coppie	Madri con figli minori	Padri con figli minori	Unipers. maschi	Unipers. femmine	Altri tipi di fam.	
Centro-Piani-Rencio	13,9%	21,9%	4,7%	1,3%	21,8%	25,2%	11,1%	100,0%
Oltrisarco-Aslago	15,9%	31,4%	4,1%	1,2%	16,8%	18,0%	12,6%	100,0%
Europa-Novacella	14,0%	33,3%	3,6%	,8%	12,1%	24,0%	12,2%	100,0%
S.G. Bosco	18,3%	37,0%	3,7%	,8%	9,5%	16,8%	13,8%	100,0%
Gries-S. Quirino	15,7%	30,9%	3,7%	1,2%	15,2%	22,4%	10,9%	100,0%
Totale	15,6%	30,9%	3,9%	1,1%	14,9%	21,5%	12,0%	100,0%

Fonte: Comune di Bolzano

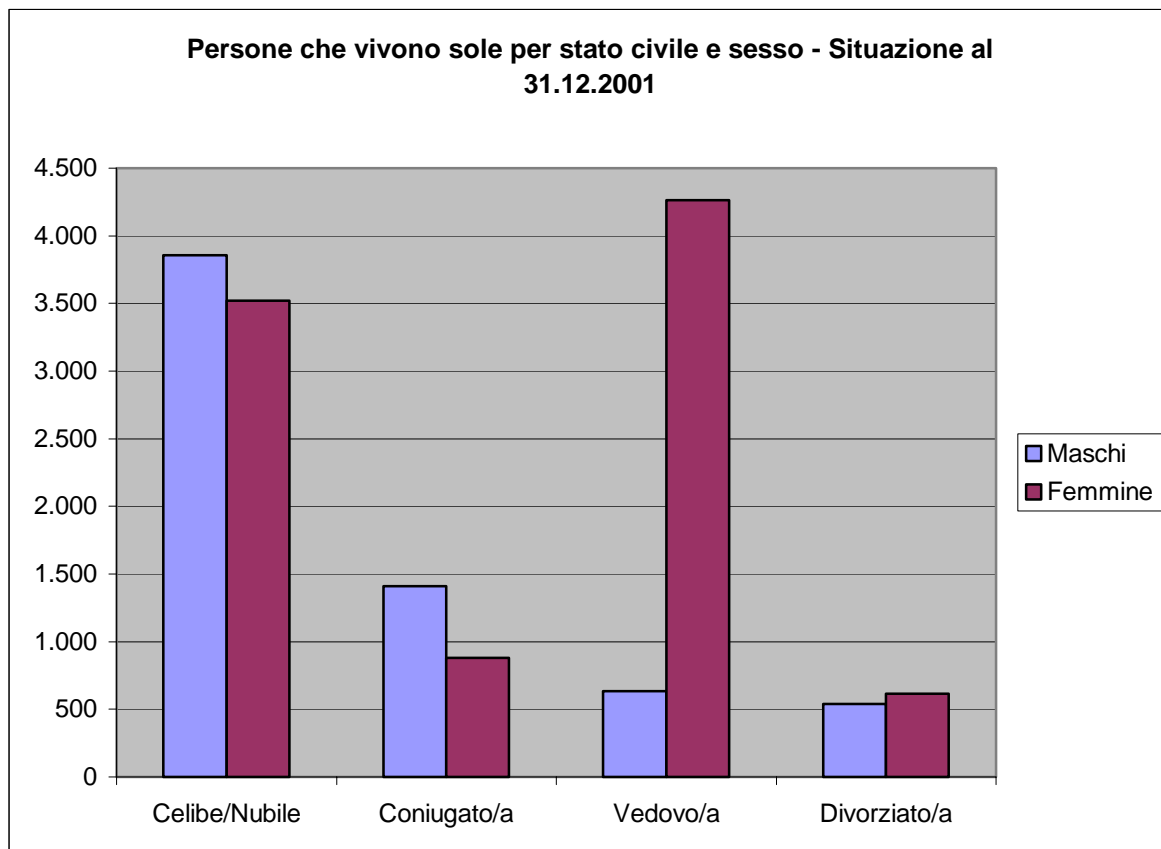
Tabella 4.10:

Famiglie per numero medio di figli minori e quartieri al 31.12.2001

Quartiere	Totale famiglie con figli minori	Minori	Media minori per famiglia
Centro-Piani-Rencio	1.620	2.764	1,71
Oltrisarco-Aslago	1.133	1.880	1,66
Europa-Novacella	1.404	2.153	1,53
S.G. Bosco	1.999	3.453	1,73
Gries-S. Quirino	2.727	4.491	1,65
Totale	8.883	14.741	1,66

Fonte: Comune di Bolzano

Graf. 4.1:



Fonte: Comune di Bolzano

Tabella 4.11:

Famiglie unipersonali per stato civile, sesso e quartieri al 31.12.2001 – valori assoluti

Totale

Quartiere	Stato civile				Totale
	Celibe/Nubile	Coniugato/a	Vedovo/a	Divorziato/a	
Centro-Piani-Rencio	2.104	623	822	263	3.812
Oltrisarco-Aslago	823	313	588	136	1.860
Europa-Novacella	1.095	352	1.095	212	2.754
S.G. Bosco	806	294	1.010	201	2.311
Gries-S. Quirino	2.551	704	1.383	341	4.979
Totale	7.379	2.286	4.898	1.153	15.716

Maschi

Quartiere	Stato civile				Totale
	Celibe/Nubile	Coniugato/a	Vedovo/a	Divorziato/a	
Centro-Piani-Rencio	1.139	401	106	125	1.771
Oltrisarco-Aslago	514	222	85	75	896
Europa-Novacella	511	201	122	89	923
S.G. Bosco	422	183	138	93	836
Gries-S. Quirino	1.271	401	182	156	2.010
Totale	3.857	1.408	633	538	6.436

Femmine

Quartiere	Stato civile				Totale
	Celibe/Nubile	Coniugato/a	Vedovo/a	Divorziato/a	
Centro-Piani-Rencio	965	222	716	138	2.041
Oltrisarco-Aslago	309	91	503	61	964
Europa-Novacella	584	151	973	123	1.831
S.G. Bosco	384	111	872	108	1.475
Gries-S. Quirino	1.280	303	1.201	185	2.969
Totale	3.522	878	4.265	615	9.280

Fonte: Comune di Bolzano

Tabella 4.11: Segue

Famiglie unipersonali per stato civile, sesso e quartieri al 31.12.2001 – valori percentuali

Totale

Quartiere	Stato civile				Totale
	Celibe/Nubile	Coniugato/a	Vedovo/a	Divorziato/a	
Centro-Piani-Rencio	55,2%	16,3%	21,6%	6,9%	100,0%
Oltrisarco-Aslago	44,2%	16,8%	31,6%	7,3%	100,0%
Europa-Novacella	39,8%	12,8%	39,8%	7,7%	100,0%
S.G. Bosco	34,9%	12,7%	43,7%	8,7%	100,0%
Gries-S. Quirino	51,2%	14,1%	27,8%	6,8%	100,0%
Totale	47,0%	14,5%	31,2%	7,3%	100,0%

Maschi

Quartiere	Stato civile				Totale
	Celibe/Nubile	Coniugato/a	Vedovo/a	Divorziato/a	
Centro-Piani-Rencio	64,3%	22,6%	6,0%	7,1%	100,0%
Oltrisarco-Aslago	57,4%	24,8%	9,5%	8,4%	100,0%
Europa-Novacella	55,4%	21,8%	13,2%	9,6%	100,0%
S.G. Bosco	50,5%	21,9%	16,5%	11,1%	100,0%
Gries-S. Quirino	63,2%	20,0%	9,1%	7,8%	100,0%
Totale	59,9%	21,9%	9,8%	8,4%	100,0%

Femmine

Quartiere	Stato civile				Totale
	Celibe/Nubile	Coniugato/a	Vedovo/a	Divorziato/a	
Centro-Piani-Rencio	47,3%	10,9%	35,1%	6,8%	100,0%
Oltrisarco-Aslago	32,1%	9,4%	52,2%	6,3%	100,0%
Europa-Novacella	31,9%	8,2%	53,1%	6,7%	100,0%
S.G. Bosco	26,0%	7,5%	59,1%	7,3%	100,0%
Gries-S. Quirino	43,1%	10,2%	40,5%	6,2%	100,0%
Totale	38,0%	9,5%	46,0%	6,6%	100,0%

Fonte: Comune di Bolzano

Tabella 4.12:

Famiglie unipersonali per classi di età, sesso e quartieri al 31.12.2001 – valori assoluti

Totale

Quartiere	Classi di età			Totale
	0-29	30-59	60 e oltre	
Centro-Piani-Rencio	454	2.003	1.351	3.808
Oltrisarco-Aslago	194	872	775	1.841
Europa-Novacella	212	1.044	1.496	2.752
S.G. Bosco	166	879	1.261	2.306
Gries-S. Quirino	537	2.264	2.168	4.969
Totale	1.563	7.062	7.051	15.676

Maschi

Quartiere	Classi di età			Totale
	0-29	30-59	60 e oltre	
Centro-Piani-Rencio	257	1.174	336	1.767
Oltrisarco-Aslago	115	572	192	879
Europa-Novacella	105	536	281	922
S.G. Bosco	85	498	250	833
Gries-S. Quirino	331	1.236	438	2.005
Totale	893	4.016	1.497	6.406

Femmine

Quartiere	Classi di età			Totale
	0-29	30-59	60 e oltre	
Centro-Piani-Rencio	197	829	1.015	2.041
Oltrisarco-Aslago	79	300	583	962
Europa-Novacella	107	508	1.215	1.830
S.G. Bosco	81	381	1.011	1.473
Gries-S. Quirino	206	1.028	1.730	2.964
Totale	670	3.046	5.554	9.270

Fonte: Comune di Bolzano

Tabella 4.12: Segue

Famiglie unipersonali per classi di età, sesso e quartieri al 31.12.2001 – valori percentuali

Totale

Quartiere	Classi di età			Totale
	0-29	30-59	60 e oltre	
Centro-Piani-Rencio	11,9%	52,6%	35,5%	100,0%
Oltrisarco-Aslago	10,5%	47,4%	42,1%	100,0%
Europa-Novacella	7,7%	37,9%	54,4%	100,0%
S.G. Bosco	7,2%	38,1%	54,7%	100,0%
Gries-S. Quirino	10,8%	45,6%	43,6%	100,0%
Totale	10,0%	45,0%	45,0%	100,0%

Maschi

Quartiere	Classi di età			Totale
	0-29	30-59	60 e oltre	
Centro-Piani-Rencio	14,5%	66,4%	19,0%	100,0%
Oltrisarco-Aslago	13,1%	65,1%	21,8%	100,0%
Europa-Novacella	11,4%	58,1%	30,5%	100,0%
S.G. Bosco	10,2%	59,8%	30,0%	100,0%
Gries-S. Quirino	16,5%	61,6%	21,8%	100,0%
Totale	13,9%	62,7%	23,4%	100,0%

Femmine

Quartiere	Classi di età			Totale
	0-29	30-59	60 e oltre	
Centro-Piani-Rencio	9,7%	40,6%	49,7%	100,0%
Oltrisarco-Aslago	8,2%	31,2%	60,6%	100,0%
Europa-Novacella	5,8%	27,8%	66,4%	100,0%
S.G. Bosco	5,5%	25,9%	68,6%	100,0%
Gries-S. Quirino	7,0%	34,7%	58,4%	100,0%
Totale	7,2%	32,9%	59,9%	100,0%

Fonte: Comune di Bolzano

Tabella 4.13:

Famiglie unipersonali per classi di età, sesso e quartieri al 31.12.2001 – valori assoluti

Totale															
Quartiere	Classi di età														Totale
	0-19	20-24	25-29	30-34	35-39	40-44	45-49	50-54	55-59	60-64	65-69	70-74	75-79	80 e oltre	
Centro-Piani-Rencio	14	106	334	507	449	344	264	228	211	186	186	248	305	426	3.808
Oltrisarco-Aslago	4	39	151	228	173	148	116	91	116	111	151	170	162	181	1.841
Europa-Novacella	10	41	161	225	236	157	105	146	175	204	220	261	341	470	2.752
S.G. Bosco	6	33	127	169	166	126	139	114	165	169	201	271	285	335	2.306
Gries-S. Quirino	13	151	373	582	513	359	262	276	272	328	287	371	472	710	4.969
Totale	47	370	1.146	1.711	1.537	1.134	886	855	939	998	1.045	1.321	1.565	2.122	15.676

Maschi															
Quartiere	Classi di età														Totale
	0-19	20-24	25-29	30-34	35-39	40-44	45-49	50-54	55-59	60-64	65-69	70-74	75-79	80 e oltre	
Centro-Piani-Rencio	10	64	183	286	282	214	150	141	101	90	52	72	50	72	1.767
Oltrisarco-Aslago	2	26	87	152	121	106	78	57	58	42	47	47	34	22	879
Europa-Novacella	4	25	76	116	133	85	58	77	67	69	59	47	52	54	922
S.G. Bosco	3	20	62	106	93	81	83	56	79	60	43	60	38	49	833
Gries-S. Quirino	9	106	216	327	299	195	149	150	116	104	76	79	77	102	2.005
Totale	28	241	624	987	928	681	518	481	421	365	277	305	251	299	6.406

Femmine															
Quartiere	Classi di età														Totale
	0-19	20-24	25-29	30-34	35-39	40-44	45-49	50-54	55-59	60-64	65-69	70-74	75-79	80 e oltre	
Centro-Piani-Rencio	4	42	151	221	167	130	114	87	110	96	134	176	255	354	2.041
Oltrisarco-Aslago	2	13	64	76	52	42	38	34	58	69	104	123	128	159	962
Europa-Novacella	6	16	85	109	103	72	47	69	108	135	161	214	289	416	1.830
S.G. Bosco	3	13	65	63	73	45	56	58	86	109	158	211	247	286	1.473
Gries-S. Quirino	4	45	157	255	214	164	113	126	156	224	211	292	395	608	2.964
Totale	19	129	522	724	609	453	368	374	518	633	768	1.016	1.314	1.823	9.270

Fonte: Comune di Bolzano

Tabella 4.13: Segue

Famiglie unipersonali per classi di età, sesso e quartieri al 31.12.2001 – valori percentuali

Totale															
Quartiere	Classi di età														Totale
	0-19	20-24	25-29	30-34	35-39	40-44	45-49	50-54	55-59	60-64	65-69	70-74	75-79	80 e oltre	
Centro-Piani-Rencio	,4%	2,8%	8,8%	13,3%	11,8%	9,0%	6,9%	6,0%	5,5%	4,9%	4,9%	6,5%	8,0%	11,2%	100,0%
Oltrisarco-Aslago	,2%	2,1%	8,2%	12,4%	9,4%	8,0%	6,3%	4,9%	6,3%	6,0%	8,2%	9,2%	8,8%	9,8%	100,0%
Europa-Novacella	,4%	1,5%	5,9%	8,2%	8,6%	5,7%	3,8%	5,3%	6,4%	7,4%	8,0%	9,5%	12,4%	17,1%	100,0%
S.G. Bosco	,3%	1,4%	5,5%	7,3%	7,2%	5,5%	6,0%	4,9%	7,2%	7,3%	8,7%	11,8%	12,4%	14,5%	100,0%
Gries-S. Quirino	,3%	3,0%	7,5%	11,7%	10,3%	7,2%	5,3%	5,6%	5,5%	6,6%	5,8%	7,5%	9,5%	14,3%	100,0%
Totale	,3%	2,4%	7,3%	10,9%	9,8%	7,2%	5,7%	5,5%	6,0%	6,4%	6,7%	8,4%	10,0%	13,5%	100,0%

Maschi															
Quartiere	Classi di età														Totale
	0-19	20-24	25-29	30-34	35-39	40-44	45-49	50-54	55-59	60-64	65-69	70-74	75-79	80 e oltre	
Centro-Piani-Rencio	,6%	3,6%	10,4%	16,2%	16,0%	12,1%	8,5%	8,0%	5,7%	5,1%	2,9%	4,1%	2,8%	4,1%	100,0%
Oltrisarco-Aslago	,2%	3,0%	9,9%	17,3%	13,8%	12,1%	8,9%	6,5%	6,6%	4,8%	5,3%	5,3%	3,9%	2,5%	100,0%
Europa-Novacella	,4%	2,7%	8,2%	12,6%	14,4%	9,2%	6,3%	8,4%	7,3%	7,5%	6,4%	5,1%	5,6%	5,9%	100,0%
S.G. Bosco	,4%	2,4%	7,4%	12,7%	11,2%	9,7%	10,0%	6,7%	9,5%	7,2%	5,2%	7,2%	4,6%	5,9%	100,0%
Gries-S. Quirino	,4%	5,3%	10,8%	16,3%	14,9%	9,7%	7,4%	7,5%	5,8%	5,2%	3,8%	3,9%	3,8%	5,1%	100,0%
Totale	,4%	3,8%	9,7%	15,4%	14,5%	10,6%	8,1%	7,5%	6,6%	5,7%	4,3%	4,8%	3,9%	4,7%	100,0%

Femmine															
Quartiere	Classi di età														Totale
	0-19	20-24	25-29	30-34	35-39	40-44	45-49	50-54	55-59	60-64	65-69	70-74	75-79	80 e oltre	
Centro-Piani-Rencio	,2%	2,1%	7,4%	10,8%	8,2%	6,4%	5,6%	4,3%	5,4%	4,7%	6,6%	8,6%	12,5%	17,3%	100,0%
Oltrisarco-Aslago	,2%	1,4%	6,7%	7,9%	5,4%	4,4%	4,0%	3,5%	6,0%	7,2%	10,8%	12,8%	13,3%	16,5%	100,0%
Europa-Novacella	,3%	,9%	4,6%	6,0%	5,6%	3,9%	2,6%	3,8%	5,9%	7,4%	8,8%	11,7%	15,8%	22,7%	100,0%
S.G. Bosco	,2%	,9%	4,4%	4,3%	5,0%	3,1%	3,8%	3,9%	5,8%	7,4%	10,7%	14,3%	16,8%	19,4%	100,0%
Gries-S. Quirino	,1%	1,5%	5,3%	8,6%	7,2%	5,5%	3,8%	4,3%	5,3%	7,6%	7,1%	9,9%	13,3%	20,5%	100,0%
Totale	,2%	1,4%	5,6%	7,8%	6,6%	4,9%	4,0%	4,0%	5,6%	6,8%	8,3%	11,0%	14,2%	19,7%	100,0%

Fonte: Comune di Bolzano

5. Glossario

Cancellazione: si intende il processo con cui una persona, in un determinato periodo, trasferisce la propria residenza in un territorio diverso da quello allo studio.

Convivenza: insieme di persone che, senza essere legate da vincoli di matrimonio, parentela, affinità e simili, conducono vita in comune per motivi religiosi, di cura, di assistenza, militari, di pena e simili.

Famiglie: La famiglia è un insieme di persone legate da vincoli di matrimonio, parentela, affinità, adozione, tutela o da vincoli affettivi, coabitanti e aventi dimora abituale nello stesso comune. Una famiglia può essere costituita anche da una sola persona.

Indice demografico di dipendenza: indicatore che rapporta le persone che in via presuntiva non sono autonome per ragioni demografiche – e cioè gli anziani ultra 65enni e i giovani tra 0 e 14 anni – e che perciò sono dipendenti, alle persone che si presume debbano sostenerli con la loro attività – cioè le persone in età compresa tra i 15 e i 64 anni.

Indice di ricambio: indicatore dato dal rapporto tra coloro che stanno per uscire dalla popolazione in età attiva (60-64 anni) e coloro che stanno per entrarvi (15-19 anni).

Indice di vecchiaia: Misura il rapporto tra la popolazione giovane (0-14 anni) e quella anziana (65 anni e più).

Iscrizione: si intende il processo con cui una persona, in un determinato periodo, trasferisce la propria residenza nel territorio dello studio.

Popolazione residente: comprende le persone che hanno dimora abituale in un comune.

Saldo migratorio: differenza tra il numero delle iscrizioni e delle cancellazioni in un determinato periodo di tempo.

Saldo naturale: Differenza tra il numero dei nati vivi e dei morti in un determinato intervallo di tempo.

Speranza di vita (vita media): Numero medio di anni che restano da vivere a quanti sopravvivono all'età precisa x.

Tasso di incremento naturale: rapporto tra il saldo naturale e l'ammontare della popolazione residente media dell'anno, espresso per 1.000.

Tasso di incremento totale: rapporto tra il saldo totale e l'ammontare della popolazione residente media dell'anno, espresso per 1.000.

Tasso di mortalità: rapporto tra il numero dei deceduti e la popolazione media totale, espresso per 1.000.

Tasso di natalità: rapporto tra il numero dei nati vivi e la popolazione media residente, espresso per 1.000.

6. Fonti

1. ASTAT, Popolazione residente in provincia di Bolzano 2001, informazione nr. 10/2002
2. ASTAT, Gli stranieri in provincia di Bolzano 2001, informazione nr. 11/2002
3. ASTAT, Annuario statistico della Provincia di Bolzano 2001
4. ASTAT, Quadro demografico: i comuni della provincia di Bolzano in cifre 1940-2000
5. ASTAT, Previsione sull'andamento demografico in provincia di Bolzano fino al 2020
6. ASTAT, Quadro demografico della provincia di Bolzano – dal 1936 al 2010