

Andamento e struttura della popolazione di Bolzano e dei suoi quartieri

2002



Edito dal

Comune di Bolzano
Ufficio Programmazione, Statistica e Tempi della Città

Maggio 2003

Copie disponibili presso

Ufficio Programmazione, Statistica e Tempi della Città
Piazza del Grano, 2
39100 Bolzano

Tel. 0471 997329

Fax 0471 997408

e-mail: statistica@comune.bolzano.it

Autore

Sylvia Profanter

Hanno collaborato

Manfred Kuppelwieser
Daniela Trono

Indice

	<i>pagina</i>
1. Premessa	5
2. Stato attuale e sviluppo della popolazione nel Comune di Bolzano	7
2.1. Censimento della popolazione 2001	7
2.1.1. Consistenza dei gruppi linguistici	7
2.2. Statistica ufficiale della popolazione	7
2.2.1. Saldo naturale	8
2.2.2. Saldo migratorio	8
2.2.3. Matrimoni	8
2.3. Iscrizioni nei registri anagrafici	9
3. Struttura della popolazione di Bolzano	13
3.1. Popolazione per sesso	13
3.2. Densità abitativa	14
3.3. Popolazione per età	14
3.4. Minori	15
3.5. Popolazione per stato civile	15
3.6. Popolazione per comune di nascita	16
3.7. Nomi di battesimo dei nati nel 2002	16
3.8. Stranieri residenti a Bolzano	16
4. Composizione delle famiglie	41
4.1. Famiglie per numero di componenti	41
4.2. Le diverse tipologie di famiglie	41
4.3. Famiglie con figli	42
4.4. Famiglie unipersonali	42
4.5. Convivenze	42
5. Retrospectiva e previsione di sviluppo della popolazione e delle famiglie	59
5.1. La popolazione di Bolzano dal 1940 al 2002	59
5.2. Previsioni demografiche fino al 2015	59
6. Glossario	65
7. Fonti	67

1. Premessa

Questa raccolta di tabelle rappresenta la seconda edizione di questo tipo da parte del Comune di Bolzano.

I dati demografici sulla popolazione di Bolzano, suddivisi per quartieri, sono intesi sia come materiale informativo destinato alla collettività, sia come fondamento di decisioni per gli amministratori dei servizi comunali.

Come fonte per la presente pubblicazione, qualora non indicato diversamente, sono stati utilizzati i dati dei registri anagrafici del Comune di Bolzano. Sulla base di tali dati è stato possibile analizzare la struttura della popolazione residente a Bolzano al 31.12.2002 (giorno inteso come data dell'evento) per fasce di età, stato civile, cittadinanza, nonché per distribuzione sui singoli quartieri. Trattandosi però di un quadro istantaneo della popolazione residente a fine anno, non sono stati colti i movimenti migratori e naturali, ed i matrimoni. Per la descrizione di tali fenomeni è stata utilizzata come fonte la statistica demografica ufficiale.

Nel capitolo "Retrospectiva e previsione di sviluppo della popolazione e delle famiglie", sono state analizzate alcune pubblicazioni dell'Istituto provinciale di statistica (ASTAT), riferite nello specifico alla città di Bolzano.

Il numero complessivo della popolazione secondo la statistica ufficiale della popolazione differisce da quella secondo i registri anagrafici:

- Popolazione residente al 31/12/2002 secondo la statistica ufficiale: 95.400
- Popolazione residente al 31/12/2002 secondo i registri anagrafici: 97.288

La causa della differenza di quasi 2.000 unità è dovuta al fatto che queste non sono state rilevate in occasione del Censimento della popolazione 2001. In gran parte si tratta di cittadini stranieri che in molti casi hanno mantenuto la residenza nella città di Bolzano, benché già da tempo avessero trasferito altrove la loro abituale dimora.

È in corso la verifica di queste posizioni da parte dell'ufficio dei Servizi Demografici del Comune di Bolzano.

Dati di pubblicazioni precedenti, eventualmente divergenti da quelli riportati nel presente opuscolo, sono da considerarsi superati.

Per l'analisi dei nomi di battesimo delle persone nate nel 2002, è stato considerato sempre solo il primo nome, anche nel caso di forma composta. I nomi di battesimo omofoni sono stati raggruppati sotto la medesima grafia, mentre nomi presenti in versione e grafia sia tedesca che italiana, sono stati raggruppati in una lingua unicamente nel caso di omofonia (es. Sofia e Sophia).

Indicatori e concetti utilizzati sono definiti nel Glossario.

Commenti e proposte sono ben accetti (statistica@comune.bolzano.it).

2. Stato attuale e sviluppo della popolazione nel Comune di Bolzano

2.1. Censimento della popolazione 2001

I censimenti della popolazione vengono effettuati ogni dieci anni e costituiscono la base sulla quale costruire la statistica demografica. L'ultimo censimento di questo tipo è stato effettuato il 21 ottobre 2001. A quella data la popolazione residente è risultata di 94.989 unità, con una diminuzione percentuale del 3,2% rispetto al Censimento 1991 (Tabella 2.1).

A livello provinciale, in data 21 ottobre 2001 sono state censite 462.999 persone. Rispetto al Censimento 1991 la popolazione della provincia è aumentata del 5,1% [ISTAT, 1].

2.1.1. Consistenza dei gruppi linguistici

In occasione dello svolgimento del Censimento della popolazione 2001 è stata rilevata anche la consistenza dei tre gruppi linguistici nella provincia di Bolzano e nei singoli comuni.

Per il Comune di Bolzano le percentuali di appartenenza ai tre gruppi linguistici sono state pari al 73,00% per il gruppo italiano, al 26,29% per il gruppo tedesco ed allo 0,71% per quello ladino. Pertanto il gruppo linguistico italiano ha registrato a Bolzano un incremento di 0,41 punti percentuali rispetto al Censimento 1991, mentre quello tedesco una diminuzione di 0,33 punti ([ASTAT, 2], Tabella 2.2).

2.2. Statistica ufficiale della popolazione

Sulla base dei dati di ciascun censimento la popolazione residente viene progressivamente aggiornata computando, mese per mese, le nascite, i decessi, le iscrizioni e le cancellazioni anagrafiche. Secondo questa statistica ufficiale della popolazione, in data 31.12.2002 vivevano 95.400 persone a Bolzano. In confronto all'anno 2001 la popolazione è aumentata di 545 unità (+0,6%) (Grafico 2.1). Questo incremento della popolazione è riconducibile esclusivamente al saldo migratorio.

Alla fine del 2002 la quota della popolazione di Bolzano rispetto alla popolazione complessiva della provincia di Bolzano è risultata pari al 20,4% .

2.2.1. *Saldo naturale*

Nel 2002 nel Comune di Bolzano sono stati registrati 888 nati vivi, con una diminuzione dell'1,4% rispetto all'anno precedente (901 neonati). Il tasso di natalità ammontava a 9,3 nati vivi ogni 1.000 abitanti: nel 2001 erano stati 9,5 ogni 1.000 abitanti.

Degli 888 neonati 461 erano maschi (51,9%) e 427 erano femmine (48,1%). 727 neonati sono nati nel comune di Bolzano, 152 in un altro comune della provincia o in'altra provincia italiana e 9 all'estero.

Nel 2002 a Bolzano sono deceduti 890 cittadini bolzanini, 50 in meno rispetto al 2001. Ciò corrisponde ad un tasso di mortalità di 9,3 decessi per ogni 1.000 abitanti (9,9 nel 2001).

Tra i deceduti 428 erano maschi e 462 femmine. 786 decessi sono avvenuti nel comune di Bolzano, 94 in un altro comune della provincia o in'altra provincia italiana e 10 all'estero.

La differenza tra nascite e decessi ha portato ad un saldo naturale di -2 unità; nel 2001 era di -39 unità (Grafico 2.2).

2.2.2. *Saldo migratorio*

Nel 2002 sono immigrate a Bolzano 2.428 persone: il 64,2% proveniva da un altro comune altoatesino o da un'altra provincia italiana ed il 32,5% dall'estero. Il 3,3% è stato iscritto nei registri anagrafici ad altro titolo. Complessivamente le immigrazioni sono aumentate del 15,4% rispetto all'anno precedente.

Nel 2002 sono invece diminuite dell'8,2% le emigrazioni. In totale nel 2002 1.881 persone sono emigrate da Bolzano: 1.617 persone in un altro comune dell'Alto Adige o in un'altra provincia italiana, 133 persone all'estero. 131 persone sono state cancellate dai registri anagrafici per altri motivi.

Il saldo migratorio, che si ottiene dalla differenza tra le immigrazioni e le emigrazioni, alla fine del 2002 ammontava a +547 unità (nel 2001 erano +56 unità).

2.2.3. *Matrimoni*

Nel 2002 a Bolzano sono stati celebrati 339 matrimoni, 4 in meno rispetto al 2001. 106 coppie (31,3%) sono state sposate in chiesa e 233 (68,7%) in Comune con rito civile.

Rispetto all'anno precedente i matrimoni in chiesa hanno subito una flessione del 4,5%, mentre quelli celebrati con rito civile sono aumentati dello 0,4%.

Nel 2002 erano 278 le coppie in cui tutti e due gli sposi sono cittadini italiani e 61 in cui almeno uno degli sposi è cittadino straniero.

2.3. Iscrizioni nei registri anagrafici

Al 31.12.2002 la popolazione iscritta nei registri anagrafici del Comune di Bolzano ammontava a 97.288 persone, il numero delle famiglie a 43.481 (Tabelle 2.3 e 2.4). In confronto, nel 2001 Bolzano aveva 96.841 abitanti e 43.076 famiglie.

Tabella 2.1:

Popolazione residente nei maggiori comuni della provincia di Bolzano – Censimenti della popolazione 1971, 1981, 1991 e 2001

Comuni	Dati assoluti				Variazione percentuale
	1971	1981	1991	2001	1991-2001
Bolzano	105.757	105.180	98.158	94.989	-3,2
Merano	33.235	33.711	33.504	33.656	0,5
Bressanone	16.017	16.101	16.992	18.359	8,0
Laives	10.154	12.577	13.707	15.069	9,9
Brunico	10.133	11.556	12.624	13.618	7,9
Vipiteno	4.565	5.291	5.596	5.785	3,4
Totale Provincia	414.041	430.568	440.508	462.999	5,1

Fonte: [ISTAT, 1]

Tabella 2.2:

Consistenza percentuale dei tre gruppi linguistici nei maggiori comuni della provincia di Bolzano

Comuni	Valori percentuali Censimento 1991			Valori percentuali Censimento 2001		
	Italiano	Tedesco	Ladino	Italiano	Tedesco	Ladino
Bolzano	72,59	26,62	0,79	73,00	26,29	0,71
Merano	49,01	50,46	0,53	48,01	51,50	0,49
Bressanone	27,03	71,68	1,29	25,65	73,13	1,23
Laives	69,34	30,16	0,50	70,42	29,07	0,51
Brunico	16,07	81,59	2,35	14,91	83,14	1,95
Vipiteno	24,67	75,03	0,30	24,29	75,28	0,44
Totale Provincia	27,65	67,99	4,36	26,47	69,15	4,37

Fonte: [ASTAT, 2], Tab. 2

Tabella 2.3:

Andamento della popolazione residente nel Comune di Bolzano per quartieri – 1999-2002
Situazione al 31.12.

Quartiere	Valori assoluti			
	1999	2000	2001	2002
Centro-Piani-Rencio	17.115	17.136	17.141	17.310
Oltrisarco-Aslago	12.270	12.355	12.212	12.207
Europa-Novacella	16.463	16.395	16.174	16.237
Don Bosco	22.365	22.189	21.944	22.033
Gries-S.Quirino	28.775	29.159	29.370	29.501
Totale	96.988	97.234	96.841	97.288

Fonte: Registri anagrafici del Comune di Bolzano

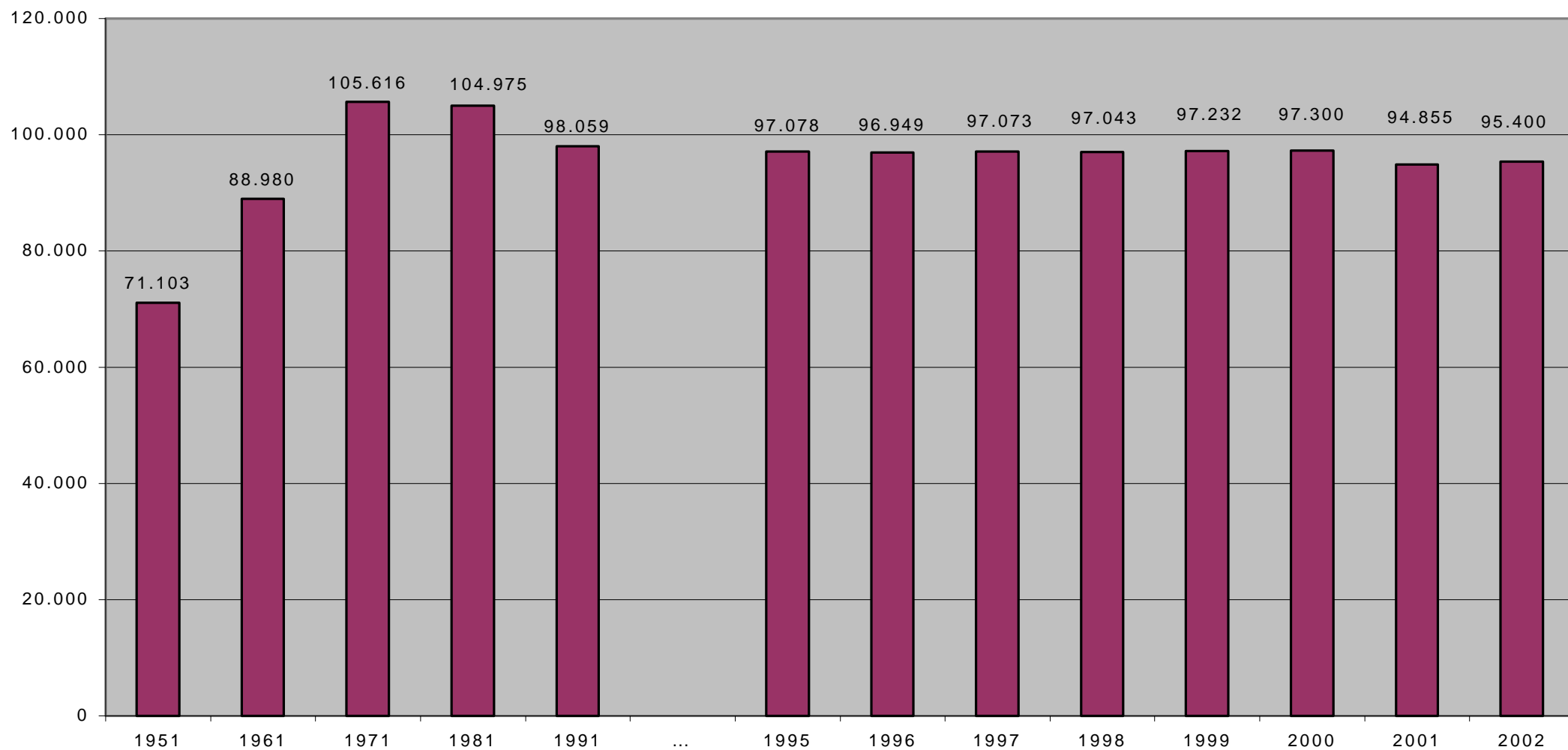
Tabelle 2.4:

Andamento delle famiglie nel Comune di Bolzano per quartieri – 1999-2002
Situazione al 31.12.

Quartiere	Valori assoluti			
	1999	2000	2001	2002
Centro-Piani-Rencio	7.926	8.072	8.112	8.198
Oltrisarco-Aslago	5.298	5.370	5.349	5.317
Europa-Novacella	7.571	7.657	7.624	7.685
Don Bosco	8.644	8.718	8.759	8.882
Gries-S.Quirino	12.641	13.008	13.232	13.399
Totale	42.080	42.825	43.076	43.481

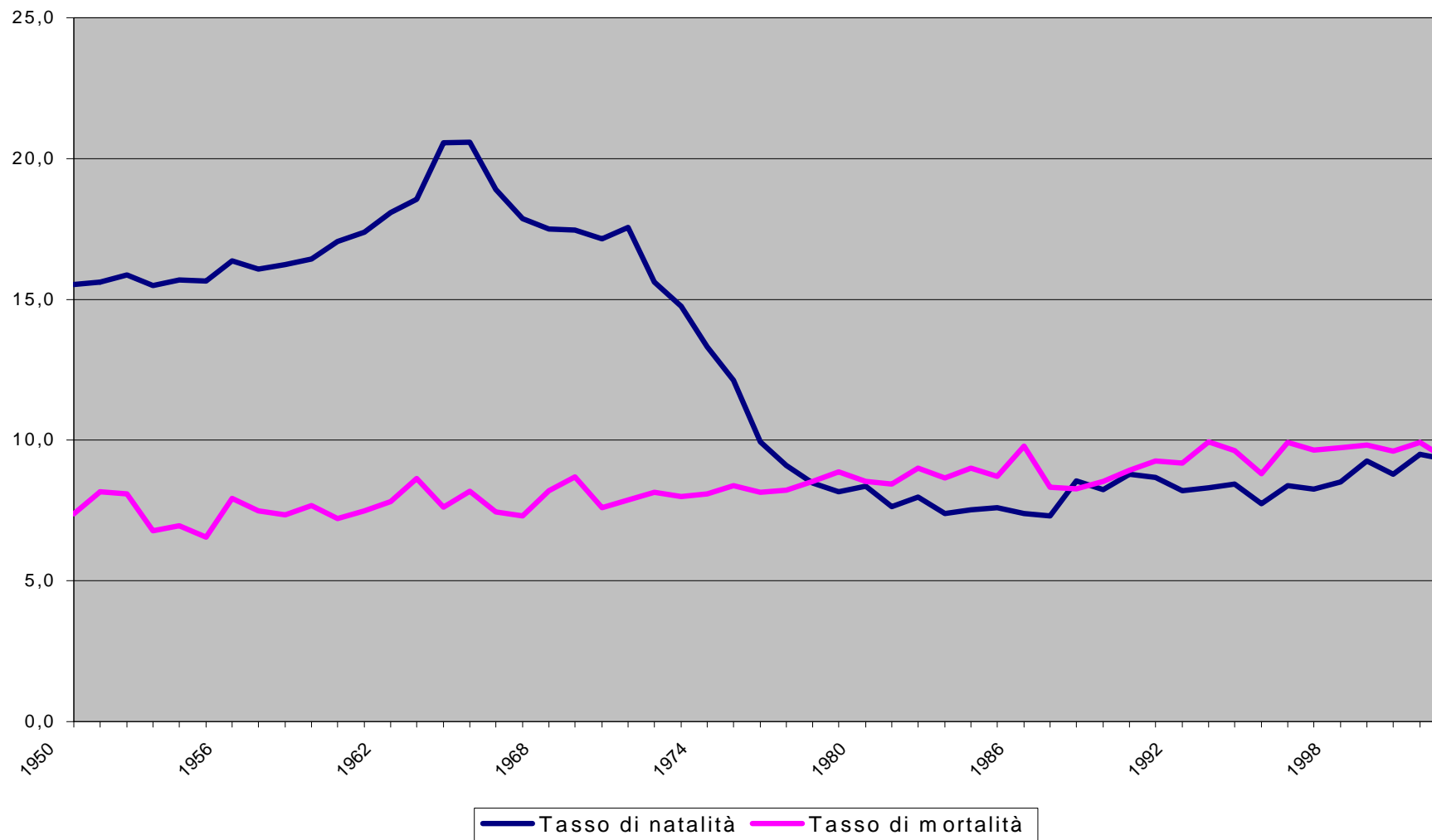
Fonte: Registri anagrafici del Comune di Bolzano

Graf. 2.1: Andamento demografico a Bolzano al 31.12.



Fonte: Statistica ufficiale della popolazione

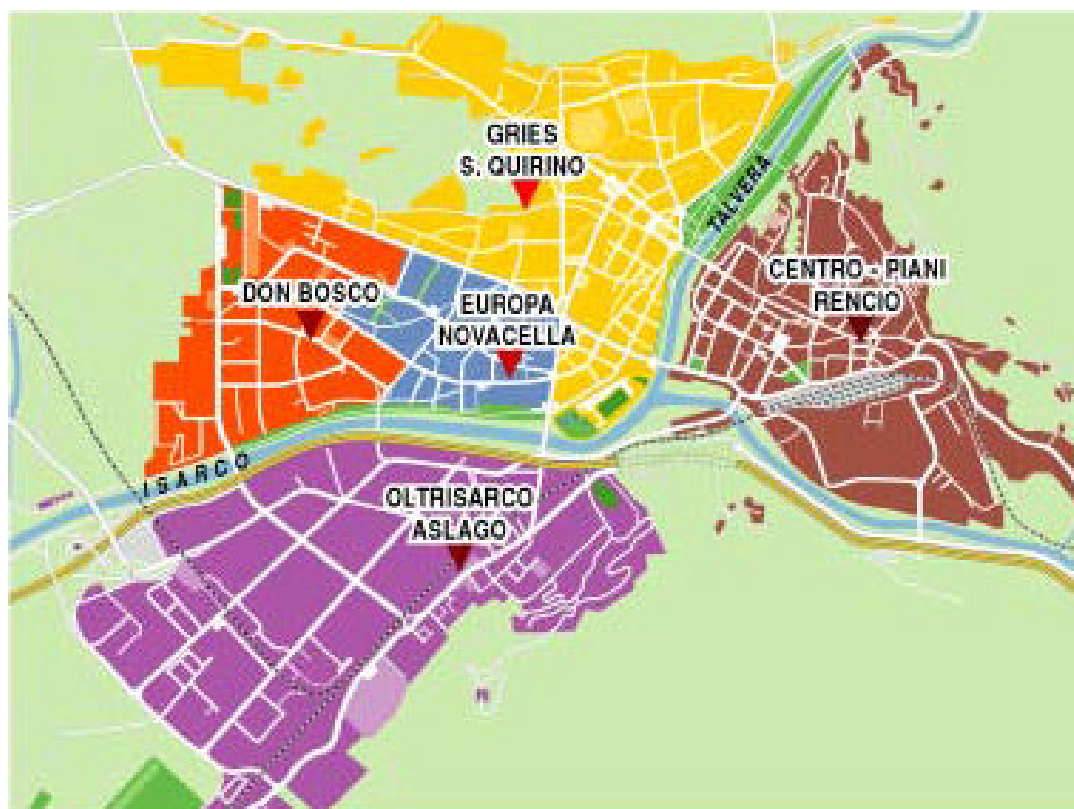
Graf. 2.2: Tasso di natalità e mortalità per 1.000 abitanti - 1950-2002



Fonte: Statistica ufficiale della popolazione

3. Struttura della popolazione di Bolzano

Graf. 3.1: I quartieri a Bolzano e la loro superficie



Centro-Piani-Rencio:	22,81 km ²
Oltrisarco-Aslago:	10,92 km ²
Europa-Novacella:	0,84 km ²
Don Bosco:	4,28 km ²
Gries-S. Quirino:	13,46 km ²
Totale:	52,33 km²

Dalla struttura della popolazione di Bolzano a livello di quartieri, dai registri anagrafici del Comune emerge il seguente quadro al 31.12.2002:

3.1. Popolazione per sesso

Nel Comune di Bolzano al 31.12.2002 erano residenti 50.719 donne e 46.569 uomini (nel 2001 erano stati 50.438 donne e 46.403 uomini). Le donne sono più numerose in tutti i quartieri ad eccezione del quartiere Oltrisarco-Aslago, ove c'è una parità numerica tra i sessi (Tabella 3.1). Il motivo della prevalenza femminile è da ascrivere alla maggiore durata media di vita delle donne. Negli ultimi 40 anni la vita media della popolazione in

provincia di Bolzano si è innalzata costantemente di circa 3 anni per decennio: per i maschi è passata dai 65,10 anni del periodo 1960-1962 ai 77,0 anni del periodo 1997-2001; per le femmine dai 72,11 anni agli 83,4 anni [ASTAT, 3].

3.2. *Densità abitativa*

Il quartiere più popoloso risulta essere Gries-S. Quirino, dove abita il 30,3% (ovvero 29.370 persone) della popolazione complessiva di Bolzano. Seguono nell'ordine Don Bosco, Centro-Piani-Rencio, Europa-Novacella e Oltrisarco-Asiago. Soprattutto la zona compresa tra Via Roma, Via Druso e l'Isarco è una zona a forte concentrazione della popolazione: vi risiede il 40% della popolazione di Bolzano.

Il quartiere con la maggiore densità di abitanti è il quartiere Europa-Novacella (19.330 abitanti calcolati sulla base di 1 km²). Il quartiere con la minore densità di abitanti per km² è Centro-Piani-Rencio (Tabella 3.2).

3.3. *Popolazione per età*

La popolazione bolzanina si trova in un processo di progressivo invecchiamento: la percentuale di persone con 65 anni e più costituisce il 20,3% degli abitanti della città. Ciò significa che una persona su cinque ha più di 65 anni (Tabella 3.5). Nel 2001 questo valore era pari al 20,0%. Il quartiere più "vecchio" è Europa-Novacella con una percentuale del 24,3% di anziani; segue poi Gries-S. Quirino con il 20,7%. Nei quartieri restanti Don Bosco, Centro-Piani-Rencio e Oltrisarco-Asiago tale percentuale è nettamente inferiore alla media cittadina.

16 abitanti di Bolzano hanno 100 o più anni, i più anziani hanno compiuto 105 anni (Tabella 3.3).

Anche gli indici demografici evidenziano un aumento della popolazione anziana: l'indice di vecchiaia, che misura il rapporto tra anziani (65 anni e oltre) e giovani (fino ai 14 anni), nel 2002 ha raggiunto a Bolzano il valore di 155,4 (Tabella 3.6). Ciò significa che si contano più di 155 ultra 65-enni ogni 100 giovani. Nel 2001 questo valore era di 155,0.

Il rapporto tra anziani e giovani è particolarmente sbilanciato nel quartiere Europa-Novacella con un indice di vecchiaia pari a 205,7, mentre gli indici degli altri quattro quartieri risultano più bassi rispetto alla media cittadina.

Un quadro diverso emerge dall'indice di ricambio, che misura il rapporto tra coloro che stanno per uscire dalla popolazione in età attiva e coloro che stanno per entrarvi: la media

cittadina è pari a 182,3. I quartieri Europa-Novacella, Gries-S. Quirino e Oltrisarco-Aslago presentano valori superiori.

Per i quartieri Europa-Novacella e Gries-S. Quirino si registrano inoltre valori dell'indice demografico di dipendenza superiori alla media comunale: rispettivamente 56,5 e 52,0 persone in età non attiva (0-14 anni; 65 anni e oltre) ogni 100 persone potenzialmente occupate (15-64 anni).

Sebbene nascano più maschi che femmine e anche la quota degli adolescenti maschi sia più alta di quella delle femmine, a partire dalla classe di età dei 45-54-enni diminuisce la percentuale degli uomini. Tra le persone che hanno 75 anni e più prevalgono nettamente le donne: il 66,6% di questa classe di età è di sesso femminile (Tabella 3.7). In totale gli ultra 75-enni rappresentano il 9,7% dei cittadini bolzanini.

Dalla tabella 3.9 risulta che l'età media delle donne residenti a Bolzano è superiore di 4 anni rispetto a quella degli uomini: 45,4 anni è l'età media delle donne e 41,3 anni quella degli uomini.

3.4. Minori

Il 15,4% degli abitanti di Bolzano ha meno di 18 anni (Tabella 3.10) – nel 2001 erano il 15,2%. La maggior parte dei minorenni bolzanini abita nel quartiere Gries-S. Quirino (il 30,8% dei minori). La quota più alta di minori rispetto al totale della popolazione si registra invece nel quartiere Centro-Piani-Rencio (16,3%), quella più bassa nel quartiere Europa-Novacella (13,6%).

Nella tabella 3.11 sono rappresentati i dati riguardanti i minori residenti a Bolzano relativamente alle classi di età corrispondenti ai diversi gradi scolastici: il 16,9% dei 0-18-enni sono nell'età dell'asilo nido, il 16,7% della scuola materna, il 26,1% della scuola elementare,

il 21,0% della scuola media e il 19,3% di una scuola superiore con maturità.

La quota più consistente di minori in età della scuola dell'obbligo residenti a Bolzano (ragazze e ragazzi tra 6 e 15 anni) abita nel quartiere Gries-S. Quirino. A Don Bosco risiede invece il maggior numero di potenziali studenti delle scuole superiori (28,4%) (Tabella 3.12).

3.5. Popolazione per stato civile

La maggior parte della popolazione di Bolzano è costituita da coniugati/e: il 49,8% degli uomini (nel 2001: 50,1%) e il 45,7% delle donne (2001: 46,0%) (Tabella 3.13).

Analizzando la situazione dei singoli quartieri si nota che solo il quartiere Centro-Piani-Rencio costituisce un'eccezione rispetto alla media cittadina: prevalgono sia i celibi che le nubili.

Inoltre è interessante notare che il 14,0% delle donne, ma solo il 2,4% degli uomini si trova nella condizione di vedova/o.

3.6. *Popolazione per comune di nascita*

I cittadini residenti a Bolzano dalla nascita sono 50.040 e costituiscono pertanto il 51,4% del totale della popolazione. Altri 11,4% sono nati in un altro comune della provincia di Bolzano, 9,1% nella regione Veneto e 6,2% nella provincia di Trento (Tabella 3.4).

3.7. *Nomi di battesimo dei nati nel 2002*

Nel corso del 2002 sono stati scelti con più frequenza i seguenti nomi di battesimo:

- femmine: Martina, Chiara, Anna, Giulia, Lisa, Sofia
- maschi: Luca, Matteo, Simone, Andrea, Alex, Lorenzo

Sono stati assegnati complessivamente 369 nomi di battesimo diversi (176 maschili e 193 femminili) (Tabella 3.14).

3.8. *Stranieri residenti a Bolzano*

In data 31.12.2002 risultavano iscritti nei registri anagrafici del Comune di Bolzano 5.343 stranieri; ciò equivale ad un aumento del 15,8% rispetto all'anno 2001. Nel 2002 Bolzano era il comune di residenza per il 30,7% del totale degli stranieri residenti in provincia di Bolzano.

Dei 5.343 stranieri 2.380 erano donne (44,5%) e 2.963 uomini (55,5%) (Tabella 3.16).

Esaminando la composizione della presenza straniera, emerge per il 2002 una spiccata realtà multietnica: sono state infatti rilevate 91 cittadinanze diverse. I paesi di provenienza più rappresentati sono l'Albania con 1.027 immigrati (19,2%), l'Ex-Jugoslavia¹ con 717 (13,4%), il Marocco con 709 (13,3%), la Germania con 423 (7,9%), il Pakistan con 302 (5,7%) e l'Austria con 235 (4,4%) (Tabella 3.15).

Il 54,7% degli stranieri sono europei, il 23,6% africani, il 12,8% asiatici e l'8,8% americani (Tabella 3.16). Il 26,5% degli stranieri europei provengono da paesi dell'Unione Europea e il 73,5% da paesi europei non compresi nell'UE.

¹ Si intendono i territori che facevano parte di questo paese.

Nel 2002 gli stranieri rappresentavano il 5,5% della popolazione residente a Bolzano. Tale quota sale al 9,6% nel quartiere Centro-Piani-Rencio (dove abita il 31,3% di tutti gli stranieri residenti a Bolzano) e scende al 3,1% nel quartiere Don Bosco (Grafico 3.3).

Nello sviluppo della struttura per età della popolazione di Bolzano gioca un ruolo importante la componente „straniera“. Gli stranieri residenti a Bolzano nel 2002 appartenevano prevalentemente alla fascia di età 25-34 anni (Tabella 3.18); solo il 3,4% aveva più di 65 anni (Tabella 3.17).

Il 18,9% degli stranieri residenti sono minorenni (nel 2001 rappresentavano il 18,2%). La maggior parte dei 0-17enni abita nel quartiere Gries-S. Quirino (il 27,4% del totale dei minorenni stranieri residenti in città). La quota più alta dei minori stranieri rispetto al totale della popolazione straniera è registrata nel quartiere Don Bosco (25,3%), la più bassa nel quartiere Centro-Piani-Rencio (16,1%) (Tabella 3.19).

I minorenni stranieri costituivano nel 2002 il 6,8% del totale dei minorenni residenti a Bolzano. Tale quota supera il 9% nei quartieri Centro-Piani-Rencio e Oltrisarco-Asiago (Tabella 3.20).

A differenza del resto della popolazione bolzanina la maggioranza degli stranieri residenti risulta essere celibe/nubile (63,0%) (Tabella 3.21). A tale proposito emergono comunque forti differenze tra uomini (il 67,2% sono celibi e il 32,0% coniugati) e donne (solo il 57,9% sono nubili, a fronte del 37,9% di coniugate).

Tabella 3.1:

Popolazione residente al 31.12.2002 per sesso e quartieri

Quartiere	Sesso		Totale
	Maschi	Femmine	
Centro-Piani-Rencio	8.431	8.879	17.310
Oltrisarco-Aslago	6.109	6.098	12.207
Europa-Novacella	7.505	8.732	16.237
Don Bosco	10.548	11.485	22.033
Gries-S. Quirino	13.976	15.525	29.501
Totale	46.569	50.719	97.288

Quartiere	Sesso		Totale
	Maschi	Femmine	
Centro-Piani-Rencio	48,7%	51,3%	100,0%
Oltrisarco-Aslago	50,0%	50,0%	100,0%
Europa-Novacella	46,2%	53,8%	100,0%
Don Bosco	47,9%	52,1%	100,0%
Gries-S. Quirino	47,4%	52,6%	100,0%
Totale	47,9%	52,1%	100,0%

Tabella 3.2:

Densità abitativa dei quartieri di Bolzano – 2002

Quartiere	Superficie km ²	Popolazione residente	Abitanti per km ²
Centro-Piani-Rencio	22,81	17.310	759
Oltrisarco-Aslago	10,92	12.207	1.118
Europa-Novacella	0,84	16.237	19.330
Don Bosco	4,28	22.033	5.148
Gries-S. Quirino	13,46	29.501	2.192
Totale	52,33	97.288	1.859

Tabella 3.3:

Popolazione residente al 31.12.2002 per singolo anno di età e sesso

Anno di nascita	Età (anni)	Sesso		Totale	Anno di nascita	Età (anni)	Sesso		Totale
		Maschi	Femmine				Maschi	Femmine	
2002	Meno di 1	468	425	893	1957	45	632	704	1.336
2001	1	474	427	901	1956	46	642	633	1.275
2000	2	431	434	865	1955	47	625	629	1.254
1999	3	477	450	927	1954	48	626	588	1.214
1998	4	429	440	869	1953	49	552	594	1.146
1997	5	458	372	830	1952	50	549	644	1.193
1996	6	422	437	859	1951	51	549	635	1.184
1995	7	408	380	788	1950	52	608	682	1.290
1994	8	452	423	875	1949	53	631	635	1.266
1993	9	398	395	793	1948	54	662	730	1.392
1992	10	417	381	798	1947	55	654	811	1.465
1991	11	464	387	851	1946	56	732	878	1.610
1990	12	431	397	828	1945	57	554	600	1.154
1989	13	426	392	818	1944	58	598	731	1.329
1988	14	412	397	809	1943	59	648	733	1.381
1987	15	350	383	733	1942	60	658	724	1.382
1986	16	376	364	740	1941	61	720	771	1.491
1985	17	404	375	779	1940	62	690	750	1.440
1984	18	398	382	780	1939	63	608	738	1.346
1983	19	434	367	801	1938	64	657	672	1.329
1982	20	424	398	822	1937	65	552	590	1.142
1981	21	431	404	835	1936	66	513	580	1.093
1980	22	493	412	905	1935	67	486	584	1.070
1979	23	445	449	894	1934	68	513	583	1.096
1978	24	531	444	975	1933	69	436	580	1.016
1977	25	566	479	1.045	1932	70	450	586	1.036
1976	26	551	578	1.129	1931	71	448	570	1.018
1975	27	674	631	1.305	1930	72	455	581	1.036
1974	28	707	685	1.392	1929	73	349	562	911
1973	29	711	761	1.472	1928	74	387	521	908
1972	30	795	752	1.547	1927	75	343	522	865
1971	31	871	830	1.701	1926	76	406	501	907
1970	32	852	742	1.594	1925	77	303	543	846
1969	33	918	805	1.723	1924	78	298	516	814
1968	34	791	757	1.548	1923	79	285	517	802
1967	35	807	795	1.602	1922	80	283	534	817
1966	36	907	844	1.751	1921	81	230	482	712
1965	37	907	847	1.754	1920	82	198	467	665
1964	38	907	896	1.803	1919	83	109	285	394
1963	39	781	805	1.586	1918	84	77	171	248
1962	40	766	768	1.534	1917	85	78	174	252
1961	41	782	711	1.493	1916	86	74	182	256
1960	42	710	675	1.385	1915	87	90	248	338
1959	43	690	678	1.368	1914	88	97	221	318
1958	44	694	673	1.367	1913	89	81	196	277

Tabella 3.3: segue

Anno di nascita	Età (anni)	Sesso		Totale
		Maschi	Femmine	
1912	90	61	171	232
1911	91	39	150	189
1910	92	28	106	134
1909	93	27	79	106
1908	94	17	65	82
1907	95	7	40	47
1906	96	7	37	44
1905	97	3	20	23
1904	98	2	15	17
1903	99		17	17
1902	100	1	4	5
1901	101	1	5	6
1900	102		2	2
1899	103		1	1
1898	105		2	2
Totale		46.569	50.719	97.288

Tabella 3.4:

Popolazione residente al 31.12.2002 per regioni di nascita

Regione di nascita	Valori assoluti	Composizione percentuale
Alto Adige	61.127	62,83%
- di cui: Comune di Bolzano	50.040	51,43%
Trentino	6.077	6,25%
Piemonte	437	0,45%
Aosta	16	0,02%
Lombardia	2.083	2,14%
Veneto	8.825	9,07%
Friuli-Venezia-Giulia	761	0,78%
Liguria	230	0,24%
Emilia-Romagna	982	1,01%
Toscana	371	0,38%
Umbria	99	0,10%
Marche	259	0,27%
Lazio	764	0,79%
Abruzzo	261	0,27%
Molise	63	0,06%
Campania	1.293	1,33%
Puglia	1.269	1,30%
Basilicata	261	0,27%
Calabria	2.445	2,51%
Sicilia	1.367	1,41%
Sardegna	365	0,38%
		0,00%
Austria	1.080	1,11%
Svizzera	252	0,26%
Germania	964	0,99%
Altri paesi UE	481	0,49%
Altri paesi europei esterni alla UE	2.400	2,47%
Africa	1.211	1,24%
America	782	0,80%
Asia	714	0,73%
Oceania/Apolidi	49	0,05%
Totale	97.288	100,00%

Tabella 3.5

Popolazione residente al 31.12.2002 per grandi classi di età, sesso e quartieri – valori assoluti

Totale

Quartiere	Classi di età			Totale
	0-14	15-64	65 ed oltre	
Centro-Piani-Rencio	2.383	11.781	3.146	17.310
Oltrisarco-Asiago	1.609	8.369	2.229	12.207
Europa-Novacella	1.917	10.376	3.944	16.237
Don Bosco	2.820	14.902	4.311	22.033
Gries-S. Quirino	3.975	19.412	6.114	29.501
Totale	12.704	64.840	19.744	97.288

Maschi

Quartiere	Classi di età			Totale
	0-14	15-64	65 ed oltre	
Centro-Piani-Rencio	1.247	6.022	1.162	8.431
Oltrisarco-Asiago	822	4.383	904	6.109
Europa-Novacella	980	5.008	1.517	7.505
Don Bosco	1.463	7.400	1.685	10.548
Gries-S. Quirino	2.055	9.455	2.466	13.976
Totale	6.567	32.268	7.734	46.569

Femmine

Quartiere	Classi di età			Totale
	0-14	15-64	65 ed oltre	
Centro-Piani-Rencio	1.136	5.759	1.984	8.879
Oltrisarco-Asiago	787	3.986	1.325	6.098
Europa-Novacella	937	5.368	2.427	8.732
Don Bosco	1.357	7.502	2.626	11.485
Gries-S. Quirino	1.920	9.957	3.648	15.525
Totale	6.137	32.572	12.010	50.719

Tabella 3.5: segue

Popolazione residente al 31.12.2002 per grandi classi di età, sesso e quartieri – valori percentuali

Totale

Quartiere	Classi d'età			Totale
	0-14	15-64	65 ed oltre	
Centro-Piani-Rencio	13,8%	68,1%	18,2%	100,0%
Oltrisarco-Aslago	13,2%	68,6%	18,3%	100,0%
Europa-Novacella	11,8%	63,9%	24,3%	100,0%
Don Bosco	12,8%	67,6%	19,6%	100,0%
Gries-S. Quirino	13,5%	65,8%	20,7%	100,0%
Totale	13,1%	66,6%	20,3%	100,0%

Maschi

Quartiere	Classi d'età			Totale
	0-14	15-64	65 ed oltre	
Centro-Piani-Rencio	14,8%	71,4%	13,8%	100,0%
Oltrisarco-Aslago	13,5%	71,7%	14,8%	100,0%
Europa-Novacella	13,1%	66,7%	20,2%	100,0%
Don Bosco	13,9%	70,2%	16,0%	100,0%
Gries-S. Quirino	14,7%	67,7%	17,6%	100,0%
Totale	14,1%	69,3%	16,6%	100,0%

Femmine

Quartiere	Classi d'età			Totale
	0-14	15-64	65 ed oltre	
Centro-Piani-Rencio	12,8%	64,9%	22,3%	100,0%
Oltrisarco-Aslago	12,9%	65,4%	21,7%	100,0%
Europa-Novacella	10,7%	61,5%	27,8%	100,0%
Don Bosco	11,8%	65,3%	22,9%	100,0%
Gries-S. Quirino	12,4%	64,1%	23,5%	100,0%
Totale	12,1%	64,2%	23,7%	100,0%

Tabella 3.6:

Principali indicatori demografici per quartieri: 2001-2002

Quartiere	Indice di vecchiaia		Indice demografico di dipendenza		Indice di ricambio	
	2001	2002	2001	2002	2001	2002
Centro-Piani-Rencio	133,8	132,0	46,7	46,9	144,0	139,7
Oltrisarco-Aslago	136,7	138,5	45,3	45,9	161,5	183,6
Europa-Novacella	206,8	205,7	54,5	56,5	246,6	246,1
Don Bosco	147,9	152,9	46,2	47,9	147,6	155,5
Gries-S. Quirino	155,5	153,8	50,9	52,0	199,1	206,5
Totale	155,0	155,4	48,9	50,0	176,6	182,3

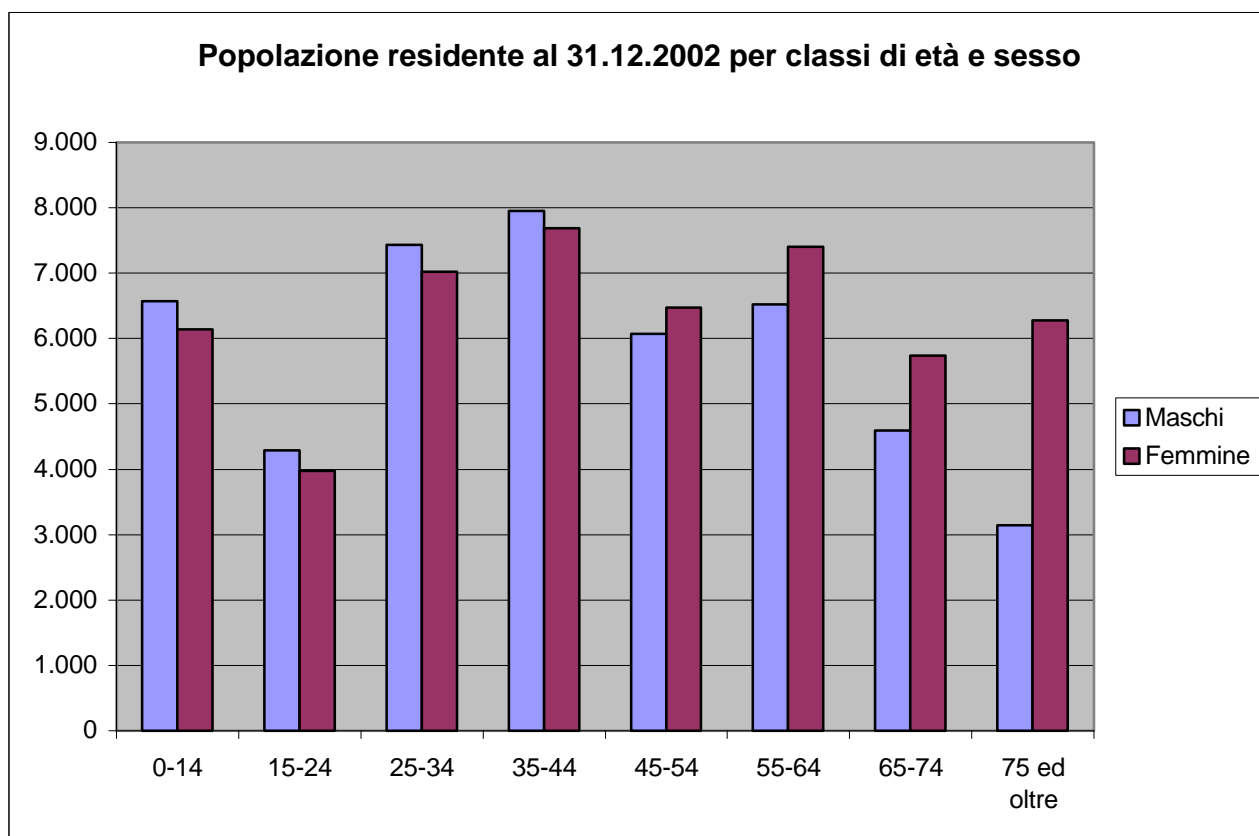
Graf. 3.2:

Tabelle 3.7:

Popolazione residente al 31.12.2002 per classi di età, sesso e quartieri – valori assoluti

Totale

Quartiere	Classi di età								Totale
	0-14	15-24	25-34	35-44	45-54	55-64	65-74	75 ed oltre	
Centro-Piani-Rencio	2.383	1.498	2.749	3.073	2.346	2.115	1.528	1.618	17.310
Oltrisarco-Aslago	1.609	1.031	2.056	2.063	1.556	1.663	1.272	957	12.207
Europa-Novacella	1.917	1.123	2.302	2.554	1.898	2.499	2.101	1.843	16.237
Don Bosco	2.820	2.223	2.965	3.124	3.124	3.466	2.289	2.022	22.033
Gries-S. Quirino	3.975	2.389	4.384	4.829	3.626	4.184	3.136	2.978	29.501
Totale	12.704	8.264	14.456	15.643	12.550	13.927	10.326	9.418	97.288

Maschi

Quartiere	Classi di età								Totale
	0-14	15-24	25-34	35-44	45-54	55-64	65-74	75 ed oltre	
Centro-Piani-Rencio	1.247	771	1.431	1.595	1.194	1.031	668	494	8.431
Oltrisarco-Aslago	822	526	1.110	1.154	804	789	556	348	6.109
Europa-Novacella	980	566	1.142	1.273	894	1.133	918	599	7.505
Don Bosco	1.463	1.193	1.576	1.513	1.455	1.663	1.035	650	10.548
Gries-S. Quirino	2.055	1.230	2.177	2.416	1.729	1.903	1.412	1.054	13.976
Totale	6.567	4.286	7.436	7.951	6.076	6.519	4.589	3.145	46.569

Femmine

Quartiere	Classi di età								Totale
	0-14	15-24	25-34	35-44	45-54	55-64	65-74	75 ed oltre	
Centro-Piani-Rencio	1.136	727	1.318	1.478	1.152	1.084	860	1.124	8.879
Oltrisarco-Aslago	787	505	946	909	752	874	716	609	6.098
Europa-Novacella	937	557	1.160	1.281	1.004	1.366	1.183	1.244	8.732
Don Bosco	1.357	1.030	1.389	1.611	1.669	1.803	1.254	1.372	11.485
Gries-S. Quirino	1.920	1.159	2.207	2.413	1.897	2.281	1.724	1.924	15.525
Totale	6.137	3.978	7.020	7.692	6.474	7.408	5.737	6.273	50.719

Tabella 3.7: segue

Popolazione residente al 31.12.2002 per classi di età, sesso e quartieri – valori percentuali

Totale

Quartiere	Classi di età								Totale
	0-14	15-24	25-34	35-44	45-54	55-64	65-74	75 ed oltre	
Centro-Piani-Rencio	13,8%	8,7%	15,9%	17,8%	13,6%	12,2%	8,8%	9,3%	100,0%
Oltrisarco-Aslago	13,2%	8,4%	16,8%	16,9%	12,7%	13,6%	10,4%	7,8%	100,0%
Europa-Novacella	11,8%	6,9%	14,2%	15,7%	11,7%	15,4%	12,9%	11,4%	100,0%
Don Bosco	12,8%	10,1%	13,5%	14,2%	14,2%	15,7%	10,4%	9,2%	100,0%
Gries-S. Quirino	13,5%	8,1%	14,9%	16,4%	12,3%	14,2%	10,6%	10,1%	100,0%
Totale	13,1%	8,5%	14,9%	16,1%	12,9%	14,3%	10,6%	9,7%	100,0%

Maschi

Quartiere	Classi di età								Totale
	0-14	15-24	25-34	35-44	45-54	55-64	65-74	75 ed oltre	
Centro-Piani-Rencio	14,8%	9,1%	17,0%	18,9%	14,2%	12,2%	7,9%	5,9%	100,0%
Oltrisarco-Aslago	13,5%	8,6%	18,2%	18,9%	13,2%	12,9%	9,1%	5,7%	100,0%
Europa-Novacella	13,1%	7,5%	15,2%	17,0%	11,9%	15,1%	12,2%	8,0%	100,0%
Don Bosco	13,9%	11,3%	14,9%	14,3%	13,8%	15,8%	9,8%	6,2%	100,0%
Gries-S. Quirino	14,7%	8,8%	15,6%	17,3%	12,4%	13,6%	10,1%	7,5%	100,0%
Totale	14,1%	9,2%	16,0%	17,1%	13,0%	14,0%	9,9%	6,8%	100,0%

Femmine

Quartiere	Classi di età								Totale
	0-14	15-24	25-34	35-44	45-54	55-64	65-74	75 ed oltre	
Centro-Piani-Rencio	12,8%	8,2%	14,8%	16,6%	13,0%	12,2%	9,7%	12,7%	100,0%
Oltrisarco-Aslago	12,9%	8,3%	15,5%	14,9%	12,3%	14,3%	11,7%	10,0%	100,0%
Europa-Novacella	10,7%	6,4%	13,3%	14,7%	11,5%	15,6%	13,5%	14,2%	100,0%
Don Bosco	11,8%	9,0%	12,1%	14,0%	14,5%	15,7%	10,9%	11,9%	100,0%
Gries-S. Quirino	12,4%	7,5%	14,2%	15,5%	12,2%	14,7%	11,1%	12,4%	100,0%
Totale	12,1%	7,8%	13,8%	15,2%	12,8%	14,6%	11,3%	12,4%	100,0%

Tabella 3.8:

Popolazione residente al 31.12.2002 per classi di età, sesso e quartieri – valori assoluti

Totale																		
Quartiere	Classi d'età																	Totale
	0-4	5-9	10-14	15-19	20-24	25-29	30-34	35-39	40-44	45-49	50-54	55-59	60-64	65-69	70-74	75-79	80 ed oltre	
Centro-Piani-Rencio	841	765	777	731	767	1.188	1.561	1.641	1.432	1.242	1.104	1.094	1.021	767	761	684	934	17.310
Oltrisarco-Aslago	639	497	473	446	585	854	1.202	1.157	906	776	780	844	819	649	623	479	478	12.207
Europa-Novacella	686	637	594	525	598	988	1.314	1.455	1.099	937	961	1.207	1.292	1.132	969	860	983	16.237
Don Bosco	840	933	1.047	1.068	1.155	1.391	1.574	1.548	1.576	1.483	1.641	1.805	1.661	1.201	1.088	899	1.123	22.033
Gries-S. Quirino	1.449	1.313	1.213	1.063	1.326	1.922	2.462	2.695	2.134	1.787	1.839	1.989	2.195	1.668	1.468	1.312	1.666	29.501
Totale	4.455	4.145	4.104	3.833	4.431	6.343	8.113	8.496	7.147	6.225	6.325	6.939	6.988	5.417	4.909	4.234	5.184	97.288
Maschi																		
Quartiere	Classi d'età																	Totale
	0-4	5-9	10-14	15-19	20-24	25-29	30-34	35-39	40-44	45-49	50-54	55-59	60-64	65-69	70-74	75-79	80 ed oltre	
Centro-Piani-Rencio	426	403	418	374	397	611	820	847	748	629	565	520	511	349	319	235	259	8.431
Oltrisarco-Aslago	334	254	234	228	298	434	676	647	507	412	392	404	385	295	261	192	156	6.109
Europa-Novacella	351	342	287	268	298	474	668	713	560	447	447	537	596	525	393	349	250	7.505
Don Bosco	433	473	557	566	627	741	835	742	771	699	756	816	847	576	459	324	326	10.548
Gries-S. Quirino	735	666	654	526	704	949	1.228	1.360	1.056	890	839	909	994	755	657	535	519	13.976
Totale	2.279	2.138	2.150	1.962	2.324	3.209	4.227	4.309	3.642	3.077	2.999	3.186	3.333	2.500	2.089	1.635	1.510	46.569
Femmine																		
Quartiere	Classi d'età																	Totale
	0-4	5-9	10-14	15-19	20-24	25-29	30-34	35-39	40-44	45-49	50-54	55-59	60-64	65-69	70-74	75-79	80 ed oltre	
Centro-Piani-Rencio	415	362	359	357	370	577	741	794	684	613	539	574	510	418	442	449	675	8.879
Oltrisarco-Aslago	305	243	239	218	287	420	526	510	399	364	388	440	434	354	362	287	322	6.098
Europa-Novacella	335	295	307	257	300	514	646	742	539	490	514	670	696	607	576	511	733	8.732
Don Bosco	407	460	490	502	528	650	739	806	805	784	885	989	814	625	629	575	797	11.485
Gries-S. Quirino	714	647	559	537	622	973	1.234	1.335	1.078	897	1.000	1.080	1.201	913	811	777	1.147	15.525
Totale	2.176	2.007	1.954	1.871	2.107	3.134	3.886	4.187	3.505	3.148	3.326	3.753	3.655	2.917	2.820	2.599	3.674	50.719

Tabella 3.8: segue

Popolazione residente al 31.12.2002 per classi di età e quartieri – valori percentuali

Totale																		
Quartiere	Classi d'età																	Totale
	0-4	5-9	10-14	15-19	20-24	25-29	30-34	35-39	40-44	45-49	50-54	55-59	60-64	65-69	70-74	75-79	80 ed oltre	
Centro-Piani-Rencio	4,9%	4,4%	4,5%	4,2%	4,4%	6,9%	9,0%	9,5%	8,3%	7,2%	6,4%	6,3%	5,9%	4,4%	4,4%	4,0%	5,4%	100,0%
Oltrisarco-Aslago	5,2%	4,1%	3,9%	3,7%	4,8%	7,0%	9,8%	9,5%	7,4%	6,4%	6,4%	6,9%	6,7%	5,3%	5,1%	3,9%	3,9%	100,0%
Europa-Novacella	4,2%	3,9%	3,7%	3,2%	3,7%	6,1%	8,1%	9,0%	6,8%	5,8%	5,9%	7,4%	8,0%	7,0%	6,0%	5,3%	6,1%	100,0%
Don Bosco	3,8%	4,2%	4,8%	4,8%	5,2%	6,3%	7,1%	7,0%	7,2%	6,7%	7,4%	8,2%	7,5%	5,5%	4,9%	4,1%	5,1%	100,0%
Gries-S. Quirino	4,9%	4,5%	4,1%	3,6%	4,5%	6,5%	8,3%	9,1%	7,2%	6,1%	6,2%	6,7%	7,4%	5,7%	5,0%	4,4%	5,6%	100,0%
Totale	4,6%	4,3%	4,2%	3,9%	4,6%	6,5%	8,3%	8,7%	7,3%	6,4%	6,5%	7,1%	7,2%	5,6%	5,0%	4,4%	5,3%	100,0%
Maschi																		
Quartiere	Classi d'età																	Totale
	0-4	5-9	10-14	15-19	20-24	25-29	30-34	35-39	40-44	45-49	50-54	55-59	60-64	65-69	70-74	75-79	80 ed oltre	
Centro-Piani-Rencio	5,1%	4,8%	5,0%	4,4%	4,7%	7,2%	9,7%	10,0%	8,9%	7,5%	6,7%	6,2%	6,1%	4,1%	3,8%	2,8%	3,1%	100,0%
Oltrisarco-Aslago	5,5%	4,2%	3,8%	3,7%	4,9%	7,1%	11,1%	10,6%	8,3%	6,7%	6,4%	6,6%	6,3%	4,8%	4,3%	3,1%	2,6%	100,0%
Europa-Novacella	4,7%	4,6%	3,8%	3,6%	4,0%	6,3%	8,9%	9,5%	7,5%	6,0%	6,0%	7,2%	7,9%	7,0%	5,2%	4,7%	3,3%	100,0%
Don Bosco	4,1%	4,5%	5,3%	5,4%	5,9%	7,0%	7,9%	7,0%	7,3%	6,6%	7,2%	7,7%	8,0%	5,5%	4,4%	3,1%	3,1%	100,0%
Gries-S. Quirino	5,3%	4,8%	4,7%	3,8%	5,0%	6,8%	8,8%	9,7%	7,6%	6,4%	6,0%	6,5%	7,1%	5,4%	4,7%	3,8%	3,7%	100,0%
Totale	4,9%	4,6%	4,6%	4,2%	5,0%	6,9%	9,1%	9,3%	7,8%	6,6%	6,4%	6,8%	7,2%	5,4%	4,5%	3,5%	3,2%	100,0%
Femmine																		
Quartiere	Classi d'età																	Totale
	0-4	5-9	10-14	15-19	20-24	25-29	30-34	35-39	40-44	45-49	50-54	55-59	60-64	65-69	70-74	75-79	80 ed oltre	
Centro-Piani-Rencio	4,7%	4,1%	4,0%	4,0%	4,2%	6,5%	8,3%	8,9%	7,7%	6,9%	6,1%	6,5%	5,7%	4,7%	5,0%	5,1%	7,6%	100,0%
Oltrisarco-Aslago	5,0%	4,0%	3,9%	3,6%	4,7%	6,9%	8,6%	8,4%	6,5%	6,0%	6,4%	7,2%	7,1%	5,8%	5,9%	4,7%	5,3%	100,0%
Europa-Novacella	3,8%	3,4%	3,5%	2,9%	3,4%	5,9%	7,4%	8,5%	6,2%	5,6%	5,9%	7,7%	8,0%	7,0%	6,6%	5,9%	8,4%	100,0%
Don Bosco	3,5%	4,0%	4,3%	4,4%	4,6%	5,7%	6,4%	7,0%	7,0%	6,8%	7,7%	8,6%	7,1%	5,4%	5,5%	5,0%	6,9%	100,0%
Gries-S. Quirino	4,6%	4,2%	3,6%	3,5%	4,0%	6,3%	7,9%	8,6%	6,9%	5,8%	6,4%	7,0%	7,7%	5,9%	5,2%	5,0%	7,4%	100,0%
Totale	4,3%	4,0%	3,9%	3,7%	4,2%	6,2%	7,7%	8,3%	6,9%	6,2%	6,6%	7,4%	7,2%	5,8%	5,6%	5,1%	7,2%	100,0%

Tabella 3.9:

Popolazione residente al 31.12.2002 per età media, sesso e quartieri

Totale

Quartiere	Età media	Numero abitanti
Centro-Piani-Rencio	42,08	17.310
Oltrisarco-Aslago	42,15	12.207
Europa-Novacella	45,66	16.237
Don Bosco	43,59	22.033
Gries-S. Quirino	43,50	29.501
Totale	43,46	97.288

Maschi

Quartiere	Età media	Numero abitanti
Centro-Piani-Rencio	39,83	8.431
Oltrisarco-Aslago	40,46	6.109
Europa-Novacella	43,26	7.505
Don Bosco	41,37	10.548
Gries-S. Quirino	41,48	13.976
Totale	41,31	46.569

Femmine

Quartiere	Età media	Numero abitanti
Centro-Piani-Rencio	44,21	8.879
Oltrisarco-Aslago	43,84	6.098
Europa-Novacella	47,72	8.732
Don Bosco	45,64	11.485
Gries-S. Quirino	45,32	15.525
Totale	45,43	50.719

Tabella 3.10:

Popolazione residente al 31.12.2002 per classi di età e quartieri

Quartiere	Classi di età		Totale
	0-17	18 ed oltre	
Centro-Piani-Rencio	2.815	14.495	17.310
Oltrisarco-Aslago	1.874	10.333	12.207
Europa-Novacella	2.209	14.028	16.237
Don Bosco	3.454	18.579	22.033
Gries-S. Quirino	4.604	24.897	29.501
Totale	14.956	82.332	97.288

Quartiere	Classi di età		Totale
	0-17	18 ed oltre	
Centro-Piani-Rencio	16,3%	83,7%	100,0%
Oltrisarco-Aslago	15,4%	84,6%	100,0%
Europa-Novacella	13,6%	86,4%	100,0%
Don Bosco	15,7%	84,3%	100,0%
Gries-S. Quirino	15,6%	84,4%	100,0%
Totale	15,4%	84,6%	100,0%

Tabella 3.11:

Popolazione residente al 31.12.2002 per grado d'istruzione e quartieri

Quartiere	Classi di età					Totale
	0-2 - as. nido	3-5 - sc. mat.	6-10 - sc. el.	11-14 - sc. med.	15-18 - sc. sup.	
Centro-Piani-Rencio	511	488	755	629	586	2.969
Oltrisarco-Aslago	408	317	515	369	350	1.959
Europa-Novacella	411	404	626	476	396	2.313
Don Bosco	457	560	958	845	861	3.681
Gries-S. Quirino	872	857	1.259	987	839	4.814
Totale	2.659	2.626	4.113	3.306	3.032	15.736

Quartiere	Classi di età					Totale
	0-2 - as. nido	3-5 - sc. mat.	6-10 - sc. el.	11-14 - sc. med.	15-18 - sc. sup.	
Centro-Piani-Rencio	17,2%	16,4%	25,4%	21,2%	19,7%	100,0%
Oltrisarco-Aslago	20,8%	16,2%	26,3%	18,8%	17,9%	100,0%
Europa-Novacella	17,8%	17,5%	27,1%	20,6%	17,1%	100,0%
Don Bosco	12,4%	15,2%	26,0%	23,0%	23,4%	100,0%
Gries-S. Quirino	18,1%	17,8%	26,2%	20,5%	17,4%	100,0%
Totale	16,9%	16,7%	26,1%	21,0%	19,3%	100,0%

Tabella 3.12:

Popolazione residente al 31.12.2002 per grado d'istruzione e quartieri

Quartiere	Classi di età					Insgesamt
	0-2 - as. nido	3-5 - sc. mat.	6-10 - sc. el.	11-14 - sc. med.	15-18 - sc. sup.	
Centro-Piani-Rencio	19,2%	18,6%	18,4%	19,0%	19,3%	18,9%
Oltrisarco-Aslago	15,3%	12,1%	12,5%	11,2%	11,5%	12,4%
Europa-Novacella	15,5%	15,4%	15,2%	14,4%	13,1%	14,7%
Don Bosco	17,2%	21,3%	23,3%	25,6%	28,4%	23,4%
Gries-S. Quirino	32,8%	32,6%	30,6%	29,9%	27,7%	30,6%
Totale	100,0%	100,0%	100,0%	100,0%	100,0%	100,0%

Tabella 3.13:

Popolazione residente al 31.12.2002 per stato civile, sesso e quartieri – valori assoluti

Totale

Quartiere	Stato civile				Totale
	Celibe/ Nubile	Coniugato/a	Vedovo/a	Divorziato/a	
Centro-Piani-Rencio	8.246	7.225	1.310	529	17.310
Oltrisarco-Aslago	4.908	5.977	1.009	313	12.207
Europa-Novacella	5.933	8.149	1.675	480	16.237
Don Bosco	8.517	10.879	2.069	568	22.033
Gries-S. Quirino	12.416	14.147	2.187	751	29.501
Totale	40.020	46.377	8.250	2.641	97.288

Maschi

Quartiere	Stato civile				Totale
	Celibe/ Nubile	Coniugato/a	Vedovo/a	Divorziato/a	
Centro-Piani-Rencio	4.385	3.655	175	216	8.431
Oltrisarco-Aslago	2.779	3.040	149	141	6.109
Europa-Novacella	3.072	4.064	195	174	7.505
Don Bosco	4.658	5.392	282	216	10.548
Gries-S. Quirino	6.339	7.033	325	279	13.976
Totale	21.233	23.184	1.126	1.026	46.569

Femmine

Quartiere	Stato civile				Totale
	Celibe/ Nubile	Coniugato/a	Vedovo/a	Divorziato/a	
Centro-Piani-Rencio	3.861	3.570	1.135	313	8.879
Oltrisarco-Aslago	2.129	2.937	860	172	6.098
Europa-Novacella	2.861	4.085	1.480	306	8.732
Don Bosco	3.859	5.487	1.787	352	11.485
Gries-S. Quirino	6.077	7.114	1.862	472	15.525
Totale	18.787	23.193	7.124	1.615	50.719

Tabella 3.13: segue

Popolazione residente al 31.12.2002 per stato civile, sesso e quartieri – valori percentuali

Totale

Quartiere	Stato civile				Totale
	Celibe/ Nubile	Coniugato/a	Vedovo/a	Divorziato/a	
Centro-Piani-Rencio	47,6%	41,7%	7,6%	3,1%	100,0%
Oltrisarco-Aslago	40,2%	49,0%	8,3%	2,6%	100,0%
Europa-Novacella	36,5%	50,2%	10,3%	3,0%	100,0%
Don Bosco	38,7%	49,4%	9,4%	2,6%	100,0%
Gries-S. Quirino	42,1%	48,0%	7,4%	2,5%	100,0%
Totale	41,1%	47,7%	8,5%	2,7%	100,0%

Maschi

Quartiere	Stato civile				Totale
	Celibe/ Nubile	Coniugato/a	Vedovo/a	Divorziato/a	
Centro-Piani-Rencio	52,0%	43,4%	2,1%	2,6%	100,0%
Oltrisarco-Aslago	45,5%	49,8%	2,4%	2,3%	100,0%
Europa-Novacella	40,9%	54,2%	2,6%	2,3%	100,0%
Don Bosco	44,2%	51,1%	2,7%	2,0%	100,0%
Gries-S. Quirino	45,4%	50,3%	2,3%	2,0%	100,0%
Totale	45,6%	49,8%	2,4%	2,2%	100,0%

Femmine

Quartiere	Stato civile				Totale
	Celibe/ Nubile	Coniugato/a	Vedovo/a	Divorziato/a	
Centro-Piani-Rencio	43,5%	40,2%	12,8%	3,5%	100,0%
Oltrisarco-Aslago	34,9%	48,2%	14,1%	2,8%	100,0%
Europa-Novacella	32,8%	46,8%	16,9%	3,5%	100,0%
Don Bosco	33,6%	47,8%	15,6%	3,1%	100,0%
Gries-S. Quirino	39,1%	45,8%	12,0%	3,0%	100,0%
Totale	37,0%	45,7%	14,0%	3,2%	100,0%

Tabella 3.14:

I 10 nomi di battesimo più ricorrenti tra i nati nel 2002

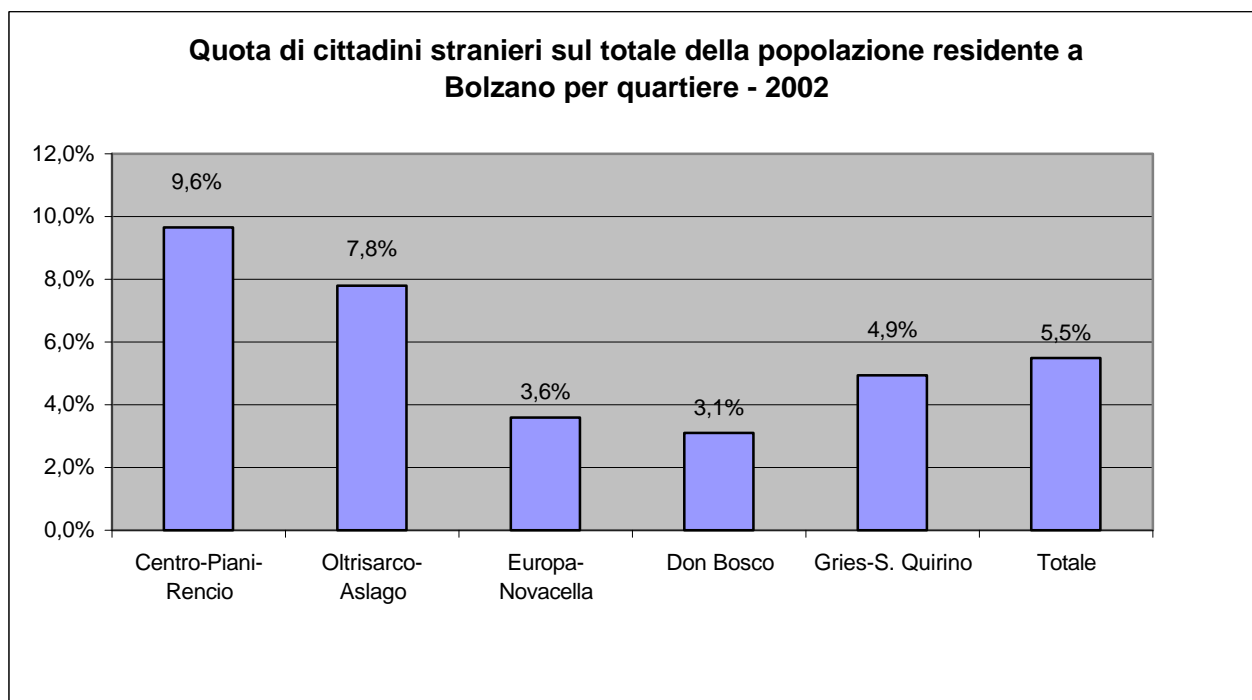
Situazione al 31.12.

Femmine				Maschi			
Posizione	Nome	Frequenza	%	Posizione	Nome	Frequenza	%
1	MARTINA	20	4,71	1	LUCA	20	4,27
2	CHIARA	15	3,53	2	MATTEO	16	3,42
3	ANNA	13	3,06	2	SIMONE	16	3,42
3	GIULIA	13	3,06	3	ANDREA	15	3,21
4	LISA	12	2,82	4	ALEX	14	2,99
4	SOFIA	12	2,82	5	LORENZO	13	2,78
5	SARA	11	2,59	6	DAVIDE	11	2,35
6	FRANCESCA	10	2,35	7	ALESSANDRO	10	2,14
7	GIORGIA	9	2,12	7	FRANCESCO	10	2,14
8	ALESSIA	8	1,88	7	LEONARDO	10	2,14
8	ALICE	8	1,88	8	CHRISTIAN	9	1,92
8	LAURA	8	1,88	8	MANUEL	9	1,92
8	NICOLE	8	1,88	8	MATTIA	9	1,92
9	ELENA	6	1,41	9	FEDERICO	7	1,50
10	AURORA	5	1,18	9	GABRIEL	7	1,50
10	GIADA	5	1,18	9	SAMUEL	7	1,50
10	SOPHIE	5	1,18	10	FELIX	6	1,28
10	VALENTINA	5	1,18	10	GABRIELE	6	1,28
				10	MARCO	6	1,28
				10	SIMON	6	1,28

Tabella 3.15:

Graduatoria delle comunità più numerose di cittadini stranieri residenti a Bolzano –2002

Paese estero	Frequenza	%
Albania	1.027	19,2
Ex - Jugoslavia ²	717	13,4
Marocco	709	13,3
Germania	423	7,9
Pakistan	302	5,7
Austria	235	4,4
Tunisia	223	4,2
Perù	207	3,9
Senegal	134	2,5
Polonia	116	2,2
Cina	105	2,0
Colombia	89	1,7
Bangladesh	86	1,6
Ghana	85	1,6
India	77	1,4
Romania	72	1,3

Graf. 3.3:

² Si intendono i territori che facevano parte di questo paese.

Tabella 3.16:

Popolazione straniera residente a Bolzano al 31.12.2002 per sesso, cittadinanza e quartieri

Quartiere	Paesi esteri						Totale
	Paesi UE	Paesi europei esterni alla UE	Africa	America	Asia	Oceania e Apolidi	
Centro-Piani-Rencio	335	706	252	121	254	2	1.670
Oltrisarco-Aslago	59	333	366	57	136		951
Europa-Novacella	44	260	122	87	69		582
Don Bosco	42	251	250	64	75	3	685
Gries-S. Quirino	295	595	271	141	150	3	1.455
Totale	775	2.145	1.261	470	684	8	5.343
Di cui: Maschi	363	1.140	861	116	479	4	2.963
Femmine	412	1.005	400	354	205	4	2.380

Quartiere	Paesi esteri						Totale
	Paesi UE	Paesi europei esterni alla UE	Africa	America	Asia	Oceania e Apolidi	
Centro-Piani-Rencio	20,1%	42,3%	15,1%	7,2%	15,2%	0,1%	100,0%
Oltrisarco-Aslago	6,2%	35,0%	38,5%	6,0%	14,3%		100,0%
Europa-Novacella	7,6%	44,7%	21,0%	14,9%	11,9%		100,0%
Don Bosco	6,1%	36,6%	36,5%	9,3%	10,9%	0,4%	100,0%
Gries-S. Quirino	20,3%	40,9%	18,6%	9,7%	10,3%	0,2%	100,0%
Totale	14,5%	40,1%	23,6%	8,8%	12,8%	0,1%	100,0%
Di cui: Maschi	12,3%	38,5%	29,1%	3,9%	16,2%	0,1%	100,0%
Femmine	17,3%	42,2%	16,8%	14,9%	8,6%	0,2%	100,0%

Tabella 3.17:

Popolazione straniera residente a Bolzano al 31.12.2002 per classi di età, sesso e cittadinanza

Paesi esteri	Classi di età			Totale
	0-14	15-64	65 ed oltre	
Paesi UE	48	597	130	775
Paesi europei esterni alla UE	413	1.696	36	2.145
Africa	263	993	5	1.261
America	41	424	5	470
Asia	122	557	5	684
Oceania e Apolidi		5	3	8
Totale	887	4.272	184	5.343
Di cui: Maschi	462	2.424	77	2.963
Femmine	425	1.848	107	2.380

Paesi esteri	Classi di età			Totale
	0-14	15-64	65 ed oltre	
Paesi UE	6,2%	77,0%	16,8%	100,0%
Paesi europei esterni alla UE	19,3%	79,1%	1,7%	100,0%
Africa	20,9%	78,7%	0,4%	100,0%
America	8,7%	90,2%	1,1%	100,0%
Asia	17,8%	81,4%	0,7%	100,0%
Oceania e Apolidi		62,5%	37,5%	100,0%
Totale	16,6%	80,0%	3,4%	100,0%
Di cui: Maschi	15,6%	81,8%	2,6%	100,0%
Femmine	17,9%	77,6%	4,5%	100,0%

Tabella 3.18:

Popolazione straniera residente a Bolzano al 31.12.2002 per classi di età e sesso

	Classi di età								Totale
	0-14	15-24	25-34	35-44	45-54	55-64	65-74	75 ed oltre	
Maschi	462	337	809	861	319	98	42	35	2.963
Femmine	425	247	771	535	212	83	43	64	2.380
Totale	887	584	1.580	1.396	531	181	85	99	5.343

	Classi di età								Totale
	0-14	15-24	25-34	35-44	45-54	55-64	65-74	75 ed oltre	
Maschi	15,6%	11,4%	27,3%	29,1%	10,8%	3,3%	1,4%	1,2%	100,0%
Femmine	17,9%	10,4%	32,4%	22,5%	8,9%	3,5%	1,8%	2,7%	100,0%
Totale	16,6%	10,9%	29,6%	26,1%	9,9%	3,4%	1,6%	1,9%	100,0%

Tabella 3.19:

Popolazione straniera residente a Bolzano al 31.12.2002 per classi di età e quartieri

Quartiere	Classi di età		Totale
	0-17	18 ed oltre	
Centro-Piani-Rencio	269	1.401	1.670
Oltrisarco-Asiago	181	770	951
Europa-Novacella	111	471	582
Don Bosco	173	512	685
Gries-S. Quirino	277	1.178	1.455
Totale	1.011	4.332	5.343

Quartiere	Classi di età		Totale
	0-17	18 ed oltre	
Centro-Piani-Rencio	16,1%	83,9%	100,0%
Oltrisarco-Asiago	19,0%	81,0%	100,0%
Europa-Novacella	19,1%	80,9%	100,0%
Don Bosco	25,3%	74,7%	100,0%
Gries-S. Quirino	19,0%	81,0%	100,0%
Totale	18,9%	81,1%	100,0%

Tabella 3.20:

Quota dei minorenni stranieri sull totale dei minorenni residenti a Bolzano al 31.12.2002 per quartieri

Quartiere	Totale minorenni	Minorenni stranieri	Percentuale
Centro-Piani-Rencio	2.815	269	9,6
Oltrisarco-Aslago	1.874	181	9,7
Europa-Novacella	2.209	111	5,0
Don Bosco	3.454	173	5,0
Gries-S. Quirino	4.604	277	6,0
Totale	14.956	1.011	6,8

Tabella 3.21:

Popolazione straniera residente a Bolzano al 31.12.2002 per stato civile, sesso e quartieri

Quartiere	Stato civile				Totale
	Celibe/ Nubile	Coniugato/a	Vedovo/a	Divorziato/a	
Centro-Piani-Rencio	1.063	554	28	25	1.670
Oltrisarco-Aslago	596	345	4	6	951
Europa-Novacella	368	199	6	9	582
Don Bosco	432	243	3	7	685
Gries-S. Quirino	909	509	25	12	1.455
Totale	3.368	1.850	66	59	5.343
Di cui: Maschi	1.991	947	6	19	2.963
Femmine	1.377	903	60	40	2.380

Quartiere	Stato civile				Totale
	Celibe/ Nubile	Coniugato/a	Vedovo/a	Divorziato/a	
Centro-Piani-Rencio	63,7%	33,2%	1,7%	1,5%	100,0%
Oltrisarco-Aslago	62,7%	36,3%	0,4%	0,6%	100,0%
Europa-Novacella	63,2%	34,2%	1,0%	1,5%	100,0%
Don Bosco	63,1%	35,5%	0,4%	1,0%	100,0%
Gries-S. Quirino	62,5%	35,0%	1,7%	0,8%	100,0%
Totale	63,0%	34,6%	1,2%	1,1%	100,0%
Di cui: Maschi	67,2%	32,0%	0,2%	0,6%	100,0%
Femmine	57,9%	37,9%	2,5%	1,7%	100,0%

4. Composizione delle famiglie

In data 31.12.2002 erano iscritte nei registri anagrafici del Comune di Bolzano 43.481 famiglie (405 ovvero lo 0,9% in più rispetto al 2001) e corrispondenti al 24,3% del totale delle famiglie costituite a livello provinciale (178.679 famiglie) [ASTAT, 4].

4.1. Famiglie per numero di componenti

Del totale delle famiglie, quelle unipersonali rappresentano, con il 36,8%, la parte maggiore. Ciò significa che 15.992 persone risultavano vivere da sole (Tabella 4.1). La percentuale delle famiglie composte da 2 persone ammontava nel 2002 al 27,9% delle famiglie bolzanine. In confronto, a livello provinciale le famiglie unipersonali rappresentavano il 30,9% del totale delle famiglie, le famiglie composte da due persone il 23,0% [ASTAT, 4].

Nel quartiere Centro-Piani-Rencio le famiglie da un componente costituiscono il 46,7%, nel quartiere Don Bosco il 27,3%. La prevalenza, nel quartiere Don Bosco, di famiglie nel senso tradizionale è dimostrata anche dalla relativa media del numero di componenti: 2,44 rispetto ai 2,05 del quartiere Centro-Piani-Rencio (Tabella 4.2). A livello comunale la media del numero di componenti ammonta a 2,2; questo valore si trova visibilmente sotto la media altoatesina, pari a 2,6 [ASTAT, 4].

Anche nel 2001 Bolzano aveva raggiunto un valore pari a 2,2, collocandosi sotto la media provinciale (2,6), ma sopra il valore registrato nel comune di Merano (2,1 componenti per famiglia) (Tabella 4.3, [Astat, 5]).

4.2. Le diverse tipologie di famiglie

A Bolzano il 59,1% delle famiglie possono essere coppie con o senza figli, oppure madri o padri con figli. La tipologia familiare più presente nel quartiere di Don Bosco è costituita da coppie con figli (34,7%) (Tabella 4.4). Nel quartiere Centro-Piani-Rencio invece prevalgono le donne sole ed anche nei quartieri Gries-S.Quirino e Europa-Novacella la percentuale delle famiglie unipersonali è molto elevata.

Anche la percentuale di madri con figli risulta più elevata nel quartiere Don Bosco (13,0%), più bassa invece nel quartiere Gries-S.Quirino (9,3%).

Complessivamente a Bolzano ci sono 18.015 famiglie con figli e 25.466 senza figli (Tabella 4.5). Nel quartiere Don Bosco il 50,1% delle famiglie ha uno o più figli, nei

quartieri Centro-Piani-Rencio (35,6%), Europa-Novacella (38,6%) e Gries-S.Quirino (40,2%) le percentuali sono inferiori alla media comunale del 41,4 %.

4.3. Famiglie con figli

Tra le 18.015 famiglie con figli prevalgono quelle con un solo figlio (58,4%) – in tutti i quartieri (Tabella 4.6). Seguono le famiglie con 2 figli (34,3%). Famiglie con 3 e più figli sono presenti in numero inferiore. La più elevata percentuale di famiglie con 3 e più figli si riscontra nel quartiere Centro-Piani-Rencio.

Un quadro simile si ottiene anche da un'analisi a livello provinciale: i dati al 31.12.2001 tuttavia dimostrano che, con il progressivo diminuire dell'ampiezza del comune aumenta il numero delle famiglie con tanti figli (Tabella 4.7, [ASTAT, 5]).

In data 31.12.2002 a Bolzano c'erano 8.963 famiglie con figli minorenni (Tabella 4.8). Ciò corrisponde al 49,8% di tutte le famiglie con figli. Nel quartiere Don Bosco c'è la più alta consistenza di famiglie con figli sotto i 18 anni rispetto alle famiglie residenti, a Europa-Novacella la più bassa.

Delle 8.963 famiglie con figli minorenni il 25,4% sono famiglie monogenitore (di cui il 78,1% sono madri sole) (Tabella 4.9). La percentuale più alta di questo tipo di famiglia rispetto al totale delle famiglie con figli si riscontra nel quartiere Centro-Piani-Rencio.

4.4. Famiglie unipersonali

Le famiglie unipersonali sono la più diffusa tipologia familiare a Bolzano (15.992) e costituiscono dunque un valore degno di un'analisi più approfondita. Il 41% delle persone che vivono sole sono uomini, il 59% sono donne.

Osservando le famiglie unipersonali per sesso e stato civile, emergono le seguenti differenze: tra gli uomini che vivono soli prevalgono le persone celibi (60,1%), tra le donne invece le vedove (45,6%) (Tabella 4.11).

Nelle fasce di età più alte, tra le persone che vivono sole, spicca la prevalenza delle donne: gli uomini soli sopra i 60 anni costituiscono il 23,8%, le donne il 59,7% (Tabella 4.12). Tra gli uomini soli prevale la fascia di età tra i 30 e 44 anni (Tabella 4.13).

4.5. Convivenze

In data 31.12.2002 complessivamente 1.432 persone risiedono a Bolzano in regime di convivenza: il 53,8% delle persone sono uomini ed il 46,2% donne. Dall'analisi per classi di età e sesso emerge un dato interessante: mentre la gran parte delle donne che vivono

in convivenze appartengono alla classe di età degli ultra-75enni (68,7%), la maggioranza degli uomini registrati in convivenza ha un'età compresa tra i 25 ed i 54 anni (61,9%) (Grafico 4.2).

Delle 66 convivenze esistenti il 53,0% è composto da gruppi fino a 10 persone. La più elevata concentrazione di convivenze è riscontrabile nel quartiere Centro-Piani-Rencio (31), la più bassa nel quartiere Europa-Novacella (1).

Tabella 4.1:

Famiglie per numero di componenti e quartieri al 31.12.2002

Quartiere	Famiglie con ... componenti							Totale
	1	2	3	4	5	6	7 ed oltre	
Centro-Piani-Rencio	3.830	1.924	1.161	934	252	63	34	8.198
Oltrisarco-Aslago	1.816	1.520	1.091	678	160	39	13	5.317
Europa-Novacella	2.802	2.431	1.457	827	132	27	9	7.685
Don Bosco	2.422	2.644	1.940	1.432	325	85	34	8.882
Gries-S. Quirino	5.122	3.620	2.469	1.687	403	69	29	13.399
Totale	15.992	12.139	8.118	5.558	1.272	283	119	43.481

Quartiere	Famiglie con ... componenti							Totale
	1	2	3	4	5	6	7 ed oltre	
Centro-Piani-Rencio	46,7%	23,5%	14,2%	11,4%	3,1%	0,8%	0,4%	100,0%
Oltrisarco-Aslago	34,2%	28,6%	20,5%	12,8%	3,0%	0,7%	0,2%	100,0%
Europa-Novacella	36,5%	31,6%	19,0%	10,8%	1,7%	0,4%	0,1%	100,0%
Don Bosco	27,3%	29,8%	21,8%	16,1%	3,7%	1,0%	0,4%	100,0%
Gries-S. Quirino	38,2%	27,0%	18,4%	12,6%	3,0%	0,5%	0,2%	100,0%
Totale	36,8%	27,9%	18,7%	12,8%	2,9%	0,7%	0,3%	100,0%

Tabella 4.2:

Ampiezza media delle famiglie al 31.12.2002 per quartieri

Quartiere	Media	Numero delle famiglie	Numero componenti
Centro-Piani-Rencio	2,05	8.198	17.310
Oltrisarco-Aslago	2,25	5.317	12.207
Europa-Novacella	2,11	7.685	16.237
Don Bosco	2,44	8.882	22.033
Gries-S. Quirino	2,18	13.399	29.501
Totale	2,20	43.481	97.288

Tabella 4.3:

Famiglie per numero di componenti e classe di ampiezza dei comuni al 31.12.2002

Famiglie con ... componenti	Comuni con ...			Merano	Bolzano	Totale Provincia
	0-2.000 abitanti	2.000-5.000 abitanti	5.000-20.000 abitanti			

Composizione percentuale

1	26,3	25,7	29,4	41,1	36,3	30,7
2	19,6	19,5	21,9	26,2	27,6	22,7
3	17,0	17,5	18,1	16,9	19,4	18,0
4	21,0	21,4	20,0	11,9	13,0	18,1
5	10,3	10,2	7,4	3,0	2,9	7,1
6	3,6	3,6	2,2	0,7	0,7	2,3
7 e più	2,1	2,1	1,0	0,2	0,3	1,2
Totale	100,0	100,0	100,0	100,0	100,0	100,0
Ampiezza media delle famiglie	2,9	2,9	2,6	2,1	2,2	2,6

Fonte: [ASTAT, 5], Tab. 3.12

Tabella 4.4:

Famiglie per tipologie familiari e quartieri al 31.12.2002

Quartiere	Tipo di famiglia							Totale
	Coppie con figli	Coppie senza figli	Madri con figli	Padri con figli	Unipers. maschi	Unipers. femmine	Altri tipi di fam.	
Centro-Piani- Rencio	1.850	1.050	848	219	1.782	2.048	401	8.198
Oltrisarco-Aslago	1.560	972	592	144	847	969	233	5.317
Europa-Novacella	1.978	1.583	811	179	941	1.861	332	7.685
Don Bosco	3.085	1.729	1.152	215	886	1.536	279	8.882
Gries-S. Quirino	3.787	2.350	1.248	347	2.095	3.027	545	13.399
Totale	12.260	7.684	4.651	1.104	6.551	9.441	1.790	43.481

Quartiere	Tipo di famiglia							Totale
	Coppie con figli	Coppie senza figli	Madri con figli	Padri con figli	Unipers. maschi	Unipers. femmine	Altri tipi di fam.	
Centro-Piani- Rencio	22,6%	12,8%	10,3%	2,7%	21,7%	25,0%	4,9%	100,0%
Oltrisarco-Aslago	29,3%	18,3%	11,1%	2,7%	15,9%	18,2%	4,4%	100,0%
Europa-Novacella	25,7%	20,6%	10,6%	2,3%	12,2%	24,2%	4,3%	100,0%
Don Bosco	34,7%	19,5%	13,0%	2,4%	10,0%	17,3%	3,1%	100,0%
Gries-S. Quirino	28,3%	17,5%	9,3%	2,6%	15,6%	22,6%	4,1%	100,0%
Totale	28,2%	17,7%	10,7%	2,5%	15,1%	21,7%	4,1%	100,0%

Tabella 4.5:

Famiglie per tipologie familiari e quartieri al 31.12.2002

Quartiere	Tipo di famiglia		Totale
	Totale famiglie con figli	Totale famiglie senza figli	
Centro-Piani-Rencio	2.917	5.281	8.198
Oltrisarco-Aslago	2.296	3.021	5.317
Europa-Novacella	2.968	4.717	7.685
Don Bosco	4.452	4.430	8.882
Gries-S. Quirino	5.382	8.017	13.399
Totale	18.015	25.466	43.481

Quartiere	Tipo di famiglia		Totale
	Totale famiglie con figli	Totale famiglie senza figli	
Centro-Piani-Rencio	35,6%	64,4%	100,0%
Oltrisarco-Aslago	43,2%	56,8%	100,0%
Europa-Novacella	38,6%	61,4%	100,0%
Don Bosco	50,1%	49,9%	100,0%
Gries-S. Quirino	40,2%	59,8%	100,0%
Totale	41,4%	58,6%	100,0%

Tabella 4.6:

Famiglie con figli per numero di figli e quartieri al 31.12.2002

Quartiere	Famiglie con figli				Totale
	1	2	3	4 ed oltre	
Centro-Piani-Rencio	1.558	1.081	227	51	2.917
Oltrisarco-Aslago	1.419	724	124	29	2.296
Europa-Novacella	1.981	872	94	21	2.968
Don Bosco	2.532	1.554	293	73	4.452
Gries-S. Quirino	3.039	1.949	339	55	5.382
Totale	10.529	6.180	1.077	229	18.015

Quartiere	Famiglie con figli				Totale
	1	2	3	4 ed oltre	
Centro-Piani-Rencio	53,4%	37,1%	7,8%	1,7%	100,0%
Oltrisarco-Aslago	61,8%	31,5%	5,4%	1,3%	100,0%
Europa-Novacella	66,7%	29,4%	3,2%	0,7%	100,0%
Don Bosco	56,9%	34,9%	6,6%	1,6%	100,0%
Gries-S. Quirino	56,5%	36,2%	6,3%	1,0%	100,0%
Totale	58,4%	34,3%	6,0%	1,3%	100,0%

Tabella 4.7:

Famiglie con figli per numero di figli e classe di ampiezza dei comuni al 31.12.2002

Famiglie con ... figli	Comuni con.....			Merano	Bolzano	Totale Provincia
	0-2.000 abitanti	2.000-5.000 abitanti	5.000-20.000 abitanti			
Dati assoluti						
1	3.929	11.712	9.721	3.509	10.742	39.613
2	4.430	13.070	9.637	2.190	6.208	35.535
3	1.930	5.544	3.299	461	1.085	12.319
4 e più	762	2.105	1.025	82	223	4.197
Totale	11.051	32.431	23.682	6.242	18.258	91.664
Composizione percentuale						
1	35,6	36,1	41,0	56,2	58,8	43,2
2	40,1	40,3	40,7	35,1	34,0	38,8
3	17,5	17,1	13,9	7,4	5,9	13,4
4 e più	6,9	6,5	4,3	1,3	1,2	4,6
Totale	100,0	100,0	100,0	100,0	100,0	100,0

Fonte: [ASTAT, 5], Tab. 3.14

Tabella 4.8:

Famiglie per tipologie familiari e quartieri al 31.12.2002

Quartiere	Tipo di famiglia		Totale
	Totale famiglie con figli minori	Altre famiglie	
Centro-Piani-Rencio	1.648	6.550	8.198
Oltrisarco-Aslago	1.149	4.168	5.317
Europa-Novacella	1.433	6.252	7.685
Don Bosco	1.966	6.916	8.882
Gries-S. Quirino	2.767	10.632	13.399
Totale	8.963	34.518	43.481

Quartiere	Tipo di famiglia		Totale
	Totale famiglie con figli minori	Altre famiglie	
Centro-Piani-Rencio	20,1%	79,9%	100,0%
Oltrisarco-Aslago	21,6%	78,4%	100,0%
Europa-Novacella	18,6%	81,4%	100,0%
Don Bosco	22,1%	77,9%	100,0%
Gries-S. Quirino	20,7%	79,3%	100,0%
Totale	20,6%	79,4%	100,0%

Tabella 4.9:

Famiglie per tipologie familiari e quartieri al 31.12.2002

Quartiere	Tipo di famiglia							Totale
	Coppie con figli minori	Altre coppie	Madri con figli minori	Padri con figli minori	Unipers. maschi	Unipers. femmine	Altri tipi di fam.	
Centro-Piani-Rencio	1.114	1.786	413	121	1.782	2.048	934	8.198
Oltrisarco-Aslago	871	1.661	212	66	847	969	691	5.317
Europa-Novacella	1.066	2.495	301	66	941	1.861	955	7.685
Don Bosco	1.555	3.259	335	76	886	1.536	1.235	8.882
Gries-S. Quirino	2.079	4.058	517	171	2.095	3.027	1.452	13.399
Totale	6.685	13.259	1.778	500	6.551	9.441	5.267	43.481

Quartiere	Tipo di famiglia							Totale
	Coppie con figli minori	Altre coppie	Madri con figli minori	Padri con figli minori	Unipers. maschi	Unipers. femmine	Altri tipi di fam.	
Centro-Piani-Rencio	13,6%	21,8%	5,0%	1,5%	21,7%	25,0%	11,4%	100,0%
Oltrisarco-Aslago	16,4%	31,2%	4,0%	1,2%	15,9%	18,2%	13,0%	100,0%
Europa-Novacella	13,9%	32,5%	3,9%	0,9%	12,2%	24,2%	12,4%	100,0%
Don Bosco	17,5%	36,7%	3,8%	0,9%	10,0%	17,3%	13,9%	100,0%
Gries-S. Quirino	15,5%	30,3%	3,9%	1,3%	15,6%	22,6%	10,8%	100,0%
Totale	15,4%	30,5%	4,1%	1,1%	15,1%	21,7%	12,1%	100,0%

Tabella 4.10:

Famiglie per numero medio di figli minori e quartieri al 31.12.2002

Quartiere	Totale famiglie con figli minori	Minori	Media minori per famiglia
Centro-Piani-Rencio	1.648	2.815	1,71
Oltrisarco-Aslago	1.149	1.874	1,66
Europa-Novacella	1.433	2.209	1,53
Don Bosco	1.966	3.454	1,73
Gries-S. Quirino	2.767	4.604	1,65
Totale	8.963	14.956	1,66

Graf. 4.1:

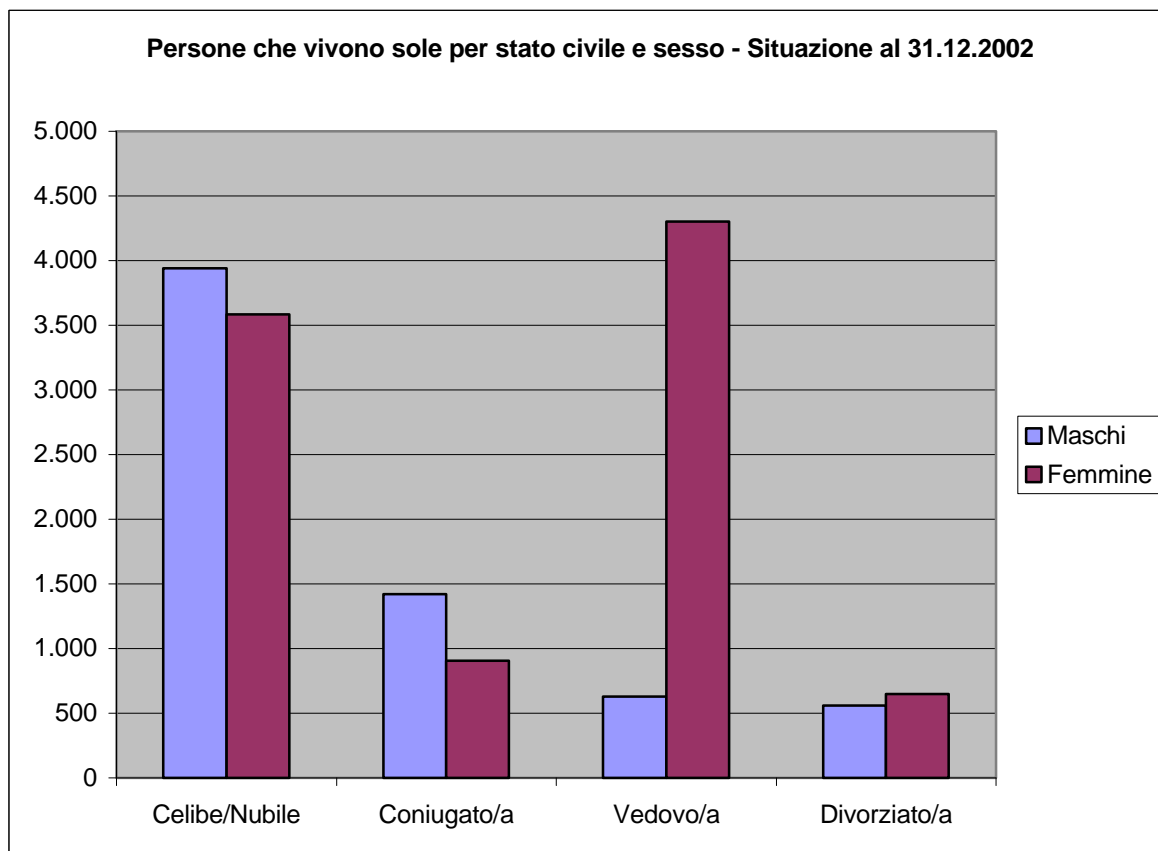


Tabella 4.11:

Famiglie unipersonali per stato civile, sesso e quartieri al 31.12.2002 – valori assoluti

Totale

Quartiere	Stato civile				Totale
	Celibe/Nubile	Coniugato/a	Vedovo/a	Divorziato/a	
Centro-Piani-Rencio	2.110	641	815	264	3.830
Oltrisarco-Aslago	793	304	579	140	1.816
Europa-Novacella	1.125	358	1.095	224	2.802
Don Bosco	864	293	1.039	226	2.422
Gries-S. Quirino	2.630	733	1.404	355	5.122
Totale	7.522	2.329	4.932	1.209	15.992

Maschi

Quartiere	Stato civile				Totale
	Celibe/Nubile	Coniugato/a	Vedovo/a	Divorziato/a	
Centro-Piani-Rencio	1.132	413	108	129	1.782
Oltrisarco-Aslago	493	204	78	72	847
Europa-Novacella	525	209	112	95	941
Don Bosco	464	179	137	106	886
Gries-S. Quirino	1.325	417	194	159	2.095
Totale	3.939	1.422	629	561	6.551

Femmine

Quartiere	Stato civile				Totale
	Celibe/Nubile	Coniugato/a	Vedovo/a	Divorziato/a	
Centro-Piani-Rencio	978	228	707	135	2.048
Oltrisarco-Aslago	300	100	501	68	969
Europa-Novacella	600	149	983	129	1.861
Don Bosco	400	114	902	120	1.536
Gries-S. Quirino	1.305	316	1.210	196	3.027
Totale	3.583	907	4.303	648	9.441

Tabella 4.11: segue

Famiglie unipersonali per stato civile, sesso e quartieri al 31.12.2002 – valori percentuali

Totale

Quartiere	Stato civile				Totale
	Celibe/Nubile	Coniugato/a	Vedovo/a	Divorziato/a	
Centro-Piani-Rencio	55,1%	16,7%	21,3%	6,9%	100,0%
Oltrisarco-Aslago	43,7%	16,7%	31,9%	7,7%	100,0%
Europa-Novacella	40,1%	12,8%	39,1%	8,0%	100,0%
Don Bosco	35,7%	12,1%	42,9%	9,3%	100,0%
Gries-S. Quirino	51,3%	14,3%	27,4%	6,9%	100,0%
Totale	47,0%	14,6%	30,8%	7,6%	100,0%

Maschi

Quartiere	Stato civile				Totale
	Celibe/Nubile	Coniugato/a	Vedovo/a	Divorziato/a	
Centro-Piani-Rencio	63,5%	23,2%	6,1%	7,2%	100,0%
Oltrisarco-Aslago	58,2%	24,1%	9,2%	8,5%	100,0%
Europa-Novacella	55,8%	22,2%	11,9%	10,1%	100,0%
Don Bosco	52,4%	20,2%	15,5%	12,0%	100,0%
Gries-S. Quirino	63,2%	19,9%	9,3%	7,6%	100,0%
Totale	60,1%	21,7%	9,6%	8,6%	100,0%

Femmine

Quartiere	Stato civile				Totale
	Celibe/Nubile	Coniugato/a	Vedovo/a	Divorziato/a	
Centro-Piani-Rencio	47,8%	11,1%	34,5%	6,6%	100,0%
Oltrisarco-Aslago	31,0%	10,3%	51,7%	7,0%	100,0%
Europa-Novacella	32,2%	8,0%	52,8%	6,9%	100,0%
Don Bosco	26,0%	7,4%	58,7%	7,8%	100,0%
Gries-S. Quirino	43,1%	10,4%	40,0%	6,5%	100,0%
Totale	38,0%	9,6%	45,6%	6,9%	100,0%

Tabella 4.12:

Famiglie unipersonali per classi di età, sesso e quartieri al 31.12.2002 – valori assoluti

Totale

Quartiere	Classi di età			Totale
	0-29	30-59	60 ed oltre	
Centro-Piani-Rencio	455	1.995	1.380	3.830
Oltrisarco-Asiago	170	856	790	1.816
Europa-Novacella	190	1.109	1.503	2.802
Don Bosco	152	955	1.315	2.422
Gries-S. Quirino	612	2.302	2.208	5.122
Totale	1.579	7.217	7.196	15.992

Maschi

Quartiere	Classi di età			Totale
	0-29	30-59	60 ed oltre	
Centro-Piani-Rencio	259	1.168	355	1.782
Oltrisarco-Asiago	98	551	198	847
Europa-Novacella	99	568	274	941
Don Bosco	89	537	260	886
Gries-S. Quirino	376	1.247	472	2.095
Totale	921	4.071	1.559	6.551

Femmine

Quartiere	Classi di età			Totale
	0-29	30-59	60 ed oltre	
Centro-Piani-Rencio	196	827	1.025	2.048
Oltrisarco-Asiago	72	305	592	969
Europa-Novacella	91	541	1.229	1.861
Don Bosco	63	418	1.055	1.536
Gries-S. Quirino	236	1.055	1.736	3.027
Totale	658	3.146	5.637	9.441

Tabella 4.12: segue

Famiglie unipersonali per classi di età, sesso e quartieri al 31.12.2002 – valori percentuali

Totale

Quartiere	Classi di età			Totale
	0-29	30-59	60 ed oltre	
Centro-Piani-Rencio	11,9%	52,1%	36,0%	100,0%
Oltrisarco-Asiago	9,4%	47,1%	43,5%	100,0%
Europa-Novacella	6,8%	39,6%	53,6%	100,0%
Don Bosco	6,3%	39,4%	54,3%	100,0%
Gries-S. Quirino	11,9%	44,9%	43,1%	100,0%
Totale	9,9%	45,1%	45,0%	100,0%

Maschi

Quartiere	Classi di età			Totale
	0-29	30-59	60 ed oltre	
Centro-Piani-Rencio	14,5%	65,5%	19,9%	100,0%
Oltrisarco-Asiago	11,6%	65,1%	23,4%	100,0%
Europa-Novacella	10,5%	60,4%	29,1%	100,0%
Don Bosco	10,0%	60,6%	29,3%	100,0%
Gries-S. Quirino	17,9%	59,5%	22,5%	100,0%
Totale	14,1%	62,1%	23,8%	100,0%

Femmine

Quartiere	Classi di età			Totale
	0-29	30-59	60 ed oltre	
Centro-Piani-Rencio	9,6%	40,4%	50,0%	100,0%
Oltrisarco-Asiago	7,4%	31,5%	61,1%	100,0%
Europa-Novacella	4,9%	29,1%	66,0%	100,0%
Don Bosco	4,1%	27,2%	68,7%	100,0%
Gries-S. Quirino	7,8%	34,9%	57,4%	100,0%
Totale	7,0%	33,3%	59,7%	100,0%

Tabella 4.13:

Famiglie unipersonali per classi di età, sesso e quartieri al 31.12.2002 – valori assoluti

Totale															
Quartiere	Classi di età														Totale
	0-19	20-24	25-29	30-34	35-39	40-44	45-49	50-54	55-59	60-64	65-69	70-74	75-79	80 ed oltre	
Centro-Piani-Rencio	23	104	328	479	447	351	271	243	204	214	187	259	286	434	3.830
Oltrisarco-Aslago	3	35	132	209	182	139	124	95	107	126	138	174	147	205	1.816
Europa-Novacella	13	34	143	248	244	178	120	138	181	199	228	245	326	505	2.802
Don Bosco	4	40	108	189	181	139	140	131	175	183	191	282	286	373	2.422
Gries-S. Quirino	13	192	407	568	542	392	263	249	288	341	308	361	436	762	5.122
Totale	56	405	1.118	1.693	1.596	1.199	918	856	955	1.063	1.052	1.321	1.481	2.279	15.992

Maschi															
Quartiere	Classi di età														Totale
	0-19	20-24	25-29	30-34	35-39	40-44	45-49	50-54	55-59	60-64	65-69	70-74	75-79	80 ed oltre	
Centro-Piani-Rencio	12	60	187	265	275	213	163	149	103	97	61	72	55	70	1.782
Oltrisarco-Aslago	1	22	75	142	121	100	76	61	51	49	46	46	27	30	847
Europa-Novacella	5	25	69	122	133	102	61	72	78	65	64	40	50	55	941
Don Bosco	4	26	59	106	111	95	79	66	80	64	53	58	39	46	886
Gries-S. Quirino	7	143	226	308	317	219	145	127	131	115	83	86	82	106	2.095
Totale	29	276	616	943	957	729	524	475	443	390	307	302	253	307	6.551

Femmine															
Quartiere	Classi di età														Totale
	0-19	20-24	25-29	30-34	35-39	40-44	45-49	50-54	55-59	60-64	65-69	70-74	75-79	80 ed oltre	
Centro-Piani-Rencio	11	44	141	214	172	138	108	94	101	117	126	187	231	364	2.048
Oltrisarco-Aslago	2	13	57	67	61	39	48	34	56	77	92	128	120	175	969
Europa-Novacella	8	9	74	126	111	76	59	66	103	134	164	205	276	450	1.861
Don Bosco		14	49	83	70	44	61	65	95	119	138	224	247	327	1.536
Gries-S. Quirino	6	49	181	260	225	173	118	122	157	226	225	275	354	656	3.027
Totale	27	129	502	750	639	470	394	381	512	673	745	1.019	1.228	1.972	9.441

Tabella 4.13: segue

Famiglie unipersonali per classi di età, sesso e quartieri al 31.12.2002 – valori percentuali

Totale															
Quartiere	Classi di età														Totale
	0-19	20-24	25-29	30-34	35-39	40-44	45-49	50-54	55-59	60-64	65-69	70-74	75-79	80 ed oltre	
Centro-Piani-Rencio	0,6%	2,7%	8,6%	12,5%	11,7%	9,2%	7,1%	6,3%	5,3%	5,6%	4,9%	6,8%	7,5%	11,3%	100,0%
Oltrisarco-Aslago	0,2%	1,9%	7,3%	11,5%	10,0%	7,7%	6,8%	5,2%	5,9%	6,9%	7,6%	9,6%	8,1%	11,3%	100,0%
Europa-Novacella	0,5%	1,2%	5,1%	8,9%	8,7%	6,4%	4,3%	4,9%	6,5%	7,1%	8,1%	8,7%	11,6%	18,0%	100,0%
Don Bosco	0,2%	1,7%	4,5%	7,8%	7,5%	5,7%	5,8%	5,4%	7,2%	7,6%	7,9%	11,6%	11,8%	15,4%	100,0%
Gries-S. Quirino	0,3%	3,7%	7,9%	11,1%	10,6%	7,7%	5,1%	4,9%	5,6%	6,7%	6,0%	7,0%	8,5%	14,9%	100,0%
Totale	0,4%	2,5%	7,0%	10,6%	10,0%	7,5%	5,7%	5,4%	6,0%	6,6%	6,6%	8,3%	9,3%	14,3%	100,0%

Maschi															
Quartiere	Classi di età														Totale
	0-19	20-24	25-29	30-34	35-39	40-44	45-49	50-54	55-59	60-64	65-69	70-74	75-79	80 ed oltre	
Centro-Piani-Rencio	0,7%	3,4%	10,5%	14,9%	15,4%	12,0%	9,1%	8,4%	5,8%	5,4%	3,4%	4,0%	3,1%	3,9%	100,0%
Oltrisarco-Aslago	0,1%	2,6%	8,9%	16,8%	14,3%	11,8%	9,0%	7,2%	6,0%	5,8%	5,4%	5,4%	3,2%	3,5%	100,0%
Europa-Novacella	0,5%	2,7%	7,3%	13,0%	14,1%	10,8%	6,5%	7,7%	8,3%	6,9%	6,8%	4,3%	5,3%	5,8%	100,0%
Don Bosco	0,5%	2,9%	6,7%	12,0%	12,5%	10,7%	8,9%	7,4%	9,0%	7,2%	6,0%	6,5%	4,4%	5,2%	100,0%
Gries-S. Quirino	0,3%	6,8%	10,8%	14,7%	15,1%	10,5%	6,9%	6,1%	6,3%	5,5%	4,0%	4,1%	3,9%	5,1%	100,0%
Totale	0,4%	4,2%	9,4%	14,4%	14,6%	11,1%	8,0%	7,3%	6,8%	6,0%	4,7%	4,6%	3,9%	4,7%	100,0%

Femmine															
Quartiere	Classi di età														Totale
	0-19	20-24	25-29	30-34	35-39	40-44	45-49	50-54	55-59	60-64	65-69	70-74	75-79	80 ed oltre	
Centro-Piani-Rencio	0,5%	2,1%	6,9%	10,4%	8,4%	6,7%	5,3%	4,6%	4,9%	5,7%	6,2%	9,1%	11,3%	17,8%	100,0%
Oltrisarco-Aslago	0,2%	1,3%	5,9%	6,9%	6,3%	4,0%	5,0%	3,5%	5,8%	7,9%	9,5%	13,2%	12,4%	18,1%	100,0%
Europa-Novacella	0,4%	0,5%	4,0%	6,8%	6,0%	4,1%	3,2%	3,5%	5,5%	7,2%	8,8%	11,0%	14,8%	24,2%	100,0%
Don Bosco	0,0%	0,9%	3,2%	5,4%	4,6%	2,9%	4,0%	4,2%	6,2%	7,7%	9,0%	14,6%	16,1%	21,3%	100,0%
Gries-S. Quirino	0,2%	1,6%	6,0%	8,6%	7,4%	5,7%	3,9%	4,0%	5,2%	7,5%	7,4%	9,1%	11,7%	21,7%	100,0%
Totale	0,3%	1,4%	5,3%	7,9%	6,8%	5,0%	4,2%	4,0%	5,4%	7,1%	7,9%	10,8%	13,0%	20,9%	100,0%

Graf. 4.2:

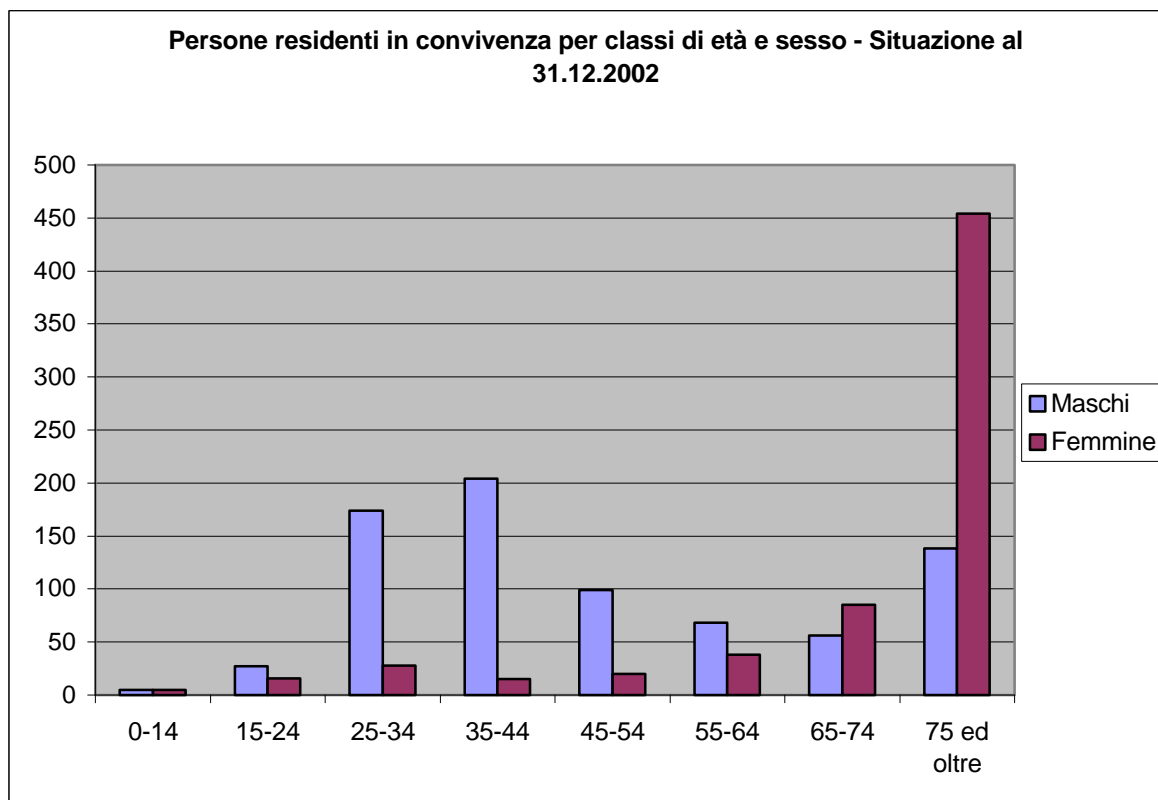


Tabella 4.14:

Convivenze per numero di componenti al 31.12. 2002

Numero di componenti	Numero convivenze	Percentuale	Percentuale cumulata
1	3	4,5	4,5
2	5	7,6	12,1
3	6	9,1	21,2
4	9	13,6	34,8
5	5	7,6	42,4
7	4	6,1	48,5
8	1	1,5	50,0
9	1	1,5	51,5
10	1	1,5	53,0
11 e oltre	31	47,0	100,0
Totale	66	100,0	

5. Retrospettiva e previsione di sviluppo della popolazione e delle famiglie

5.1. *La popolazione di Bolzano dal 1940 al 2002*

Dal 1940 al 1950 la popolazione della città di Bolzano è aumentata del 20%, passando da 59.951 a 72.773 abitanti. Anche gli anni '50 sono stati caratterizzati da un forte incremento della popolazione, mentre negli anni '60 il ritmo di crescita ha rallentato. Dalla seconda metà degli anni '70 si è manifestato non solo una situazione di stallo, bensì un vero e proprio declino demografico. La popolazione ha subito cioè un lento, ma costante decremento (Tabella 5.1).

Per comprendere le cause del decremento della popolazione bolzanina bisogna analizzare il saldo naturale e migratorio.

- Fino agli anni '60 la popolazione di Bolzano è cresciuta sulla spinta dell'immigrazione. A partire dagli anni '70 in poi le emigrazioni sono sempre state superiori alle immigrazioni ad eccezione degli ultimi anni. Dalla metà degli anni '80 fino al 1995 l'andamento delle curve migratorie procede in parallelo, sempre comunque con una prevalenza dell'emigrazione rispetto all'immigrazione. La causa principale del forte movimento emigratorio, soprattutto verso altri comuni della provincia, è da ricercarsi nelle migliori prospettive per una soluzione del problema "casa". Soprattutto i comuni circostanti hanno di conseguenza subito dei forti movimenti immigratori provenienti da Bolzano.
- Per quanto riguarda la componente naturale, a partire dagli anni '70 Bolzano presenta saldi naturali nettamente negativi.

Dal 1996 il saldo migratorio di Bolzano è nuovamente positivo ed in grado di compensare il saldo naturale negativo, così che dal 1999 la popolazione di Bolzano è in lieve aumento.

5.2. *Previsioni demografiche fino al 2015*

Tra il 2000 ed il 2015 si prevede che Bolzano subirà un decremento della sua popolazione, pari a 1,6 unità ogni 1.000 abitanti all'anno (Grafico 5.1). Questo è la conseguenza del saldo naturale che da anni assume valori negativi. Ciò viene causato da un aumento del tasso di mortalità – da un valore di 9,6 nel 2000 si passerà a 13,0 nel 2015 – al quale non corrisponde un adeguato incremento della natalità (si passerà da 8,8 nati ogni 1.000 abitanti nel 2000 a 6,1 nel 2015) [ASTAT, 6], (Tabella 5.2).

L'aumento del numero dei decessi è collegato all'aumento della sopravvivenza (la durata media di vita è pari a 77,0 anni per gli uomini e 83,4 per le donne, [ASTAT, 3]), la diminuzione delle nascite al tasso di fecondità. Fino al 2015 si assisterà a Bolzano ad una leggera crescita di quest'ultimo (1,35 figli per donna) – sostenuta in gran parte dalla popolazione straniera in costante aumento – ma sarebbero comunque necessari un minimo di 2,1 figli per donna affinché la consistenza numerica della prossima generazione possa essere pari a quella attuale (Grafico 5.2).

La Tabella 5.3 illustra la previsione sull'andamento della popolazione di Bolzano fino al 2015: nel 2000 le persone iscritte nei registri anagrafici del Comune di Bolzano erano 97.016, nel 2015 si presume saranno 94.711 (-2,4%).

I cambiamenti più significativi che si verificheranno sono quelli relativi alla struttura per età della popolazione: nel 2015 il numero dei giovani tra i 0 e i 14 anni sarà pressochè uguale a quello attuale, ma ci saranno meno trentenni e quarantenni e molti più cinquantenni e sessantenni. La quota degli ultra-80enni ammonterà nel 2015 a Bolzano, all'8% della popolazione complessiva (nel 2002 era pari al 5,3%).

Ci sarà un forte incremento dell'indice di vecchiaia dopo il 2010, anno a partire dal quale le persone nate dal dopoguerra fino agli anni '60 inizieranno entreranno nelle fasce di età degli anziani.

Il numero delle famiglie aumenterà presumibilmente da 42.723 nel 2000 a 43.588 nel 2015. La percentuale delle famiglie composte da una sola persona arriverà a toccare quasi il 40% ([ASTAT, 6], Tabelle 5.3).

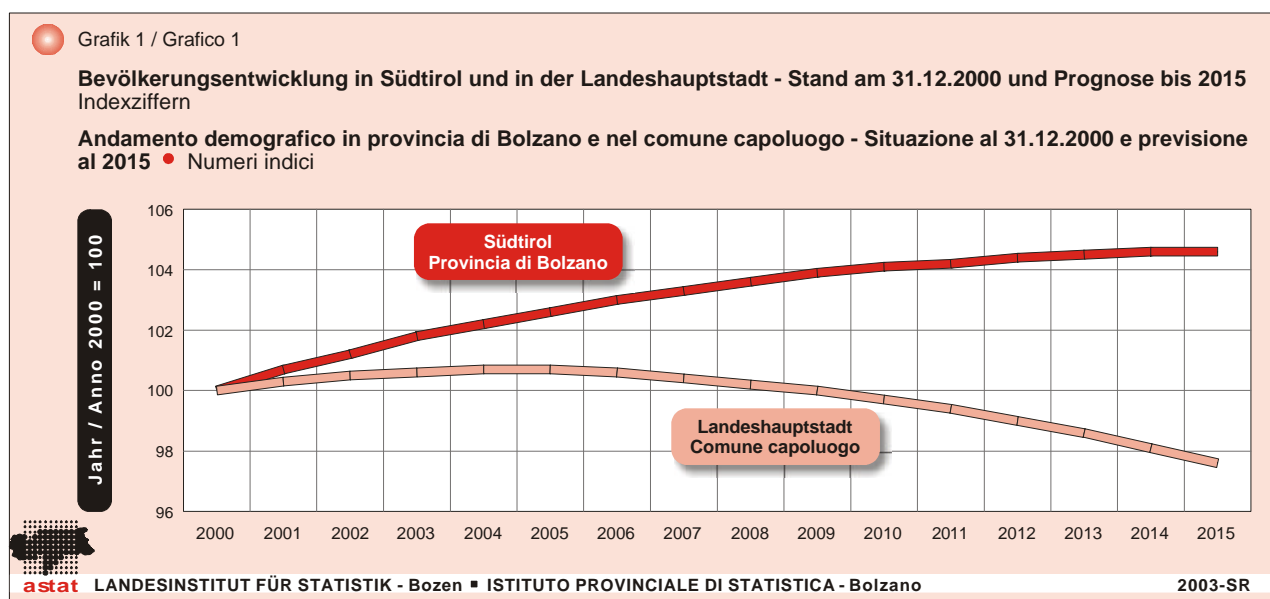
Tabella 5.1:

Stato e movimento della popolazione residente nel comune di Bolzano – 1940-2002

Anno	Dati assoluti						Per 1.000 abitanti				
	Popol. residente al 31.12.	Nati vivi	Morti	Saldo naturale	Saldo migratorio	Variazione della popolazione	Nati vivi	Morti	Saldo naturale	Saldo migratorio	Variazione della popolazione
1940	59.951	1.313	554	759	79	838	22,1	9,3	12,7	1,3	14,1
1941	63.495	1.572	534	1.038	2.506	3.544	25,5	8,7	16,8	40,6	57,4
1942	65.402	1.726	612	1.114	793	1.907	26,8	9,5	17,3	12,3	29,6
1943	65.553	1.392	623	769	-618	151	21,3	9,5	11,7	-9,4	2,3
1944	63.791	1.122	549	573	-2.335	-1.762	17,3	8,5	8,9	-36,1	-27,2
1945	62.651	1.002	693	309	-1.449	-1.140	15,8	11,0	4,9	-22,9	-18,0
1946	65.794	1.606	508	1.098	2.045	3.143	25,0	7,9	17,1	31,8	48,9
1947	69.247	1.409	621	788	2.665	3.453	20,9	9,2	11,7	39,5	51,1
1948	71.876	1.349	625	724	1.905	2.629	19,1	8,9	10,3	27,0	37,3
1949	71.530	1.172	721	451	-797	-346	16,3	10,1	6,3	-11,1	-4,8
1950	72.773	1.130	537	593	650	1.243	15,7	7,4	8,2	9,0	17,2
1951	71.103	1.110	581	529	1.835	-1.670	15,4	8,1	7,4	25,5	-23,2
1952	72.463	1.150	586	564	796	1.360	16,0	8,2	7,9	11,1	18,9
1953	74.600	1.155	505	650	1.487	2.137	15,7	6,9	8,8	20,2	29,1
1954	76.906	1.207	535	672	1.634	2.306	15,9	7,1	8,9	21,6	30,4
1955	78.945	1.236	518	718	1.321	2.039	15,9	6,6	9,2	17,0	26,2
1956	80.233	1.313	636	677	611	1.288	16,5	8,0	8,5	7,7	16,2
1957	81.562	1.311	611	700	629	1.329	16,2	7,6	8,7	7,8	16,4
1958	82.815	1.344	608	736	517	1.253	16,4	7,4	9,0	6,3	15,2
1959	84.794	1.394	651	743	1.236	1.979	16,6	7,8	8,9	14,7	23,6
1960	87.115	1.486	628	858	1.463	2.321	17,3	7,3	10,0	17,0	27,0
1961	88.980	1.547	666	881	2.015	1.865	17,6	7,6	10,0	22,9	21,2
1962	90.805	1.641	709	932	893	1.825	18,3	7,9	10,4	9,9	20,3
1963	93.671	1.738	809	929	1.937	2.866	18,8	8,8	10,1	21,0	31,1
1964	96.701	1.988	737	1.251	1.779	3.030	20,9	7,7	13,1	18,7	31,8
1965	98.487	2.027	805	1.222	564	1.786	20,8	8,2	12,5	5,8	18,3
1966	100.466	1.899	748	1.151	828	1.979	19,1	7,5	11,6	8,3	19,9
1967	101.825	1.818	744	1.074	285	1.359	18,0	7,4	10,6	2,8	13,4
1968	103.479	1.810	848	962	692	1.654	17,6	8,3	9,4	6,7	16,1
1969	104.699	1.827	910	917	303	1.220	17,6	8,7	8,8	2,9	11,7
1970	106.009	1.817	806	1.011	299	1.310	17,2	7,7	9,6	2,8	12,4
1971	105.616	1.853	831	1.022	-579	-393	17,5	7,9	9,7	-5,5	-3,7
1972	105.735	1.651	862	789	-670	119	15,6	8,2	7,5	-6,3	1,1
1973	106.788	1.575	855	720	333	1.053	14,8	8,0	6,8	3,1	9,9
1974	107.081	1.426	866	560	-267	293	13,3	8,1	5,2	-2,5	2,7
1975	107.112	1.298	897	401	-370	31	12,1	8,4	3,7	-3,5	0,3
1976	106.913	1.063	870	193	-392	-199	9,9	8,1	1,8	-3,7	-1,9
1977	106.634	969	877	92	-371	-279	9,1	8,2	0,9	-3,5	-2,6
1978	106.464	902	907	-5	-165	-170	8,5	8,5	-	-1,5	-1,6
1979	106.199	866	943	-77	-188	-265	8,1	8,9	-0,7	-1,8	-2,5
1980	105.854	885	903	-18	-327	-345	8,3	8,5	-0,2	-3,1	-3,3
1981	104.975	801	886	-85	-717	-879	7,6	8,4	-0,8	-6,8	-8,3
1982	103.979	830	936	-106	-890	-996	7,9	9,0	-1,0	-8,5	-9,5
1983	103.009	761	892	-131	-839	-970	7,4	8,6	-1,3	-8,1	-9,4
1984	102.643	773	925	-152	-214	-366	7,5	9,0	-1,5	-2,1	-3,6
1985	102.111	775	890	-115	-417	-532	7,6	8,7	-1,1	-4,1	-5,2
1986	101.515	750	993	-243	-353	-596	7,4	9,8	-2,4	-3,5	-5,9
1987	101.230	739	843	-104	-181	-285	7,3	8,3	-1,0	-1,8	-2,8
1988	100.944	863	835	28	-314	-286	8,5	8,3	0,3	-3,1	-2,8
1989	100.707	830	859	-29	-208	-237	8,2	8,5	-0,3	-2,1	-2,4
1990	100.380	882	896	-14	-313	-327	8,8	8,9	-0,1	-3,1	-3,3
1991	98.059	850	907	-57	-434	-2.321	8,6	9,1	-0,6	-4,4	-23,4
1992	98.350	807	904	-97	388	291	8,2	9,2	-1,0	4,0	3,0
1993	97.924	813	972	-159	-267	-426	8,3	9,9	-1,6	-2,7	-4,3
1994	97.548	823	939	-116	-260	-376	8,4	9,6	-1,2	-2,7	-3,8
1995	97.078	752	855	-103	-367	-470	7,7	8,8	-1,1	-3,8	-4,8
1996	96.949	812	961	-149	20	-129	8,4	9,9	-1,5	0,2	-1,3
1997	97.073	801	936	-135	259	124	8,3	9,6	-1,4	2,7	1,3
1998	97.043	826	944	-118	88	-30	8,5	9,7	-1,2	0,9	-0,3
1999	97.232	900	956	-56	245	189	9,3	9,8	-0,6	2,5	1,9
2000	97.300	854	934	-80	148	68	8,8	9,6	-0,8	1,5	0,7
2001	94.855	901	940	-39	56	17	9,5	9,9	-0,4	0,6	0,2
2002	95.400	888	890	-2	547	545	9,3	9,3	0,0	5,7	5,7

Fonte: Statistica ufficiale della popolazione

Graf. 5.1:



Fonte: [ASTAT, 6], Grafico 1

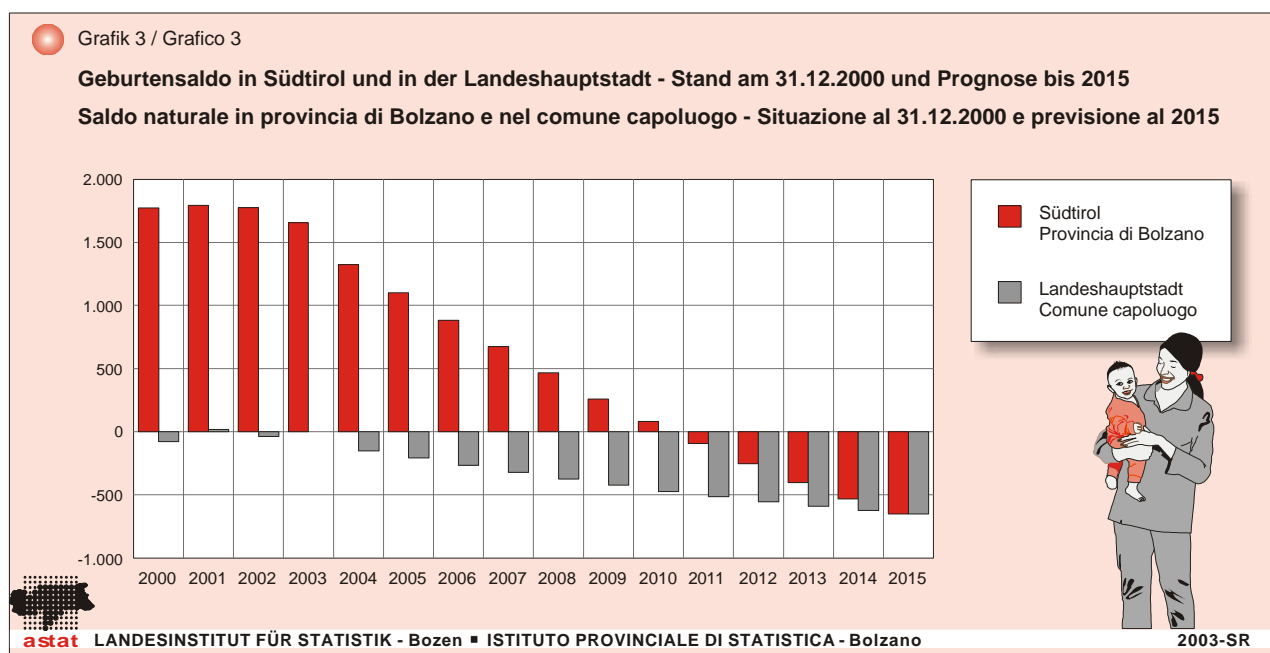
Tabella 5.2:

Tassi di natalità e mortalità nei maggiori comuni della provincia di Bolzano – Situazione al 31.12.2000 e previsione al 2005, 2010 e 2015

Comuni	Tassi di natalità ogni 1.000 abitanti				Tassi di mortalità ogni 1.000 abitanti			
	2000	2005	2010	2015	2000	2005	2010	2015
Bolzano	8,8	8,0	6,6	6,1	9,6	10,1	11,5	13,0
Bressanone	12,1	10,3	9,5	9,4	8,6	7,9	8,5	9,2
Brunico	11,7	10,5	9,1	8,4	6,5	6,8	7,4	8,3
Laives	12,0	9,4	7,8	7,3	4,5	6,3	7,6	9,1
Merano	8,9	8,2	6,9	6,4	9,7	10,2	11,1	12,2
Totale Provincia	11,7	10,1	9,0	8,6	7,9	7,8	8,8	9,9

Fonte: [ASTAT, 6], Tab. 1

Graf. 5.2:



Fonte: [ASTAT, 6], Grafico 3

Tabella 5.3:

Popolazione e famiglie residenti nelle comunità comprensoriali – Situazione al 31.12.2000 e previsione al 2005, 2010 e 2015

Comunità comprensoriale	Popolazione residente				Famiglie			
	2000	2005	2010	2015	2000	2005	2010	2015
Val Venosta	34.379	34.925	35.206	35.241	11.795	12.830	13.598	14.291
Burgraviato	88.887	90.724	91.638	91.814	35.073	37.289	38.897	40.253
Oltradige-Bassa Atesina	63.455	66.074	67.972	69.396	24.221	26.311	27.892	29.369
Bolzano	97.016	97.647	96.734	94.711	42.723	43.976	44.045	43.588
Salto-Sciliar	44.700	46.689	48.099	49.153	15.329	17.226	18.635	19.962
Valle Isarco	44.853	46.932	48.624	49.994	15.607	17.428	18.837	20.174
Alta Valle Isarco	17.837	18.029	18.036	17.831	6.273	6.734	7.012	7.206
Val Pusteria	73.403	75.770	77.158	77.802	23.864	26.723	28.630	30.302
Totale Provincia	464.530	476.794	483.465	485.945	174.885	188.515	197.545	205.144

Fonte: [ASTAT,6], Tab. 5

6. Glossario

Cancellazione: si intende il processo con cui una persona trasferisce la propria residenza in un territorio diverso da quello allo studio.

Convivenza: insieme di persone che, senza essere legate da vincoli di matrimonio, parentela, affinità e simili, conducono vita in comune per motivi religiosi, di cura, di assistenza, militari, di pena e simili.

Famiglie: La famiglia è un insieme di persone legate da vincoli di matrimonio, parentela, affinità, adozione, tutela o da vincoli affettivi, coabitanti e aventi dimora abituale nello stesso comune. Una famiglia può essere costituita anche da una sola persona.

Indice demografico di dipendenza: indicatore che rapporta le persone che in via presuntiva non sono autonome per ragioni demografiche – e cioè gli anziani ultra 65enni e i giovani tra 0 e 14 anni – e che perciò sono dipendenti, alle persone che si presume debbano sostenerli con la loro attività – cioè le persone in età compresa tra i 15 e i 64 anni.

Indice di ricambio: indicatore dato dal rapporto tra coloro che stanno per uscire dalla popolazione in età attiva (60-64 anni) e coloro che stanno per entrarvi (15-19 anni).

Indice di vecchiaia: Misura il rapporto tra la popolazione giovane (0-14 anni) e quella anziana (65 anni e più).

Iscrizione: si intende il processo con cui una persona trasferisce la propria residenza nel territorio dello studio.

Popolazione residente: comprende le persone che hanno dimora abituale in un comune.

Saldo migratorio: differenza tra il numero delle iscrizioni e delle cancellazioni in un determinato periodo di tempo.

Saldo naturale: Differenza tra il numero dei nati vivi e dei morti in un determinato intervallo di tempo.

Speranza di vita (vita media): Numero medio di anni che restano da vivere a quanti sopravvivono all'età precisa x.

Tasso di fecondità totale: indica quanti figli nati vivi avrebbe dato alla luce una donna, se nel corso della sua vita si fossero mantenuti costanti i tassi specifici di fecondità dell'anno in questione. Si configura come somma dei tassi specifici per classi di età annuali diviso 1.000.

Tasso di mortalità: rapporto tra il numero dei deceduti e la popolazione media totale, espresso per 1.000.

Tasso di natalità: rapporto tra il numero dei nati vivi e la popolazione media residente, espresso per 1.000.

Tasso specifico di fecondità: si calcola come rapporto tra il numero dei nati vivi di una specifica classe di età della madre e il numero di donne della stessa classe di età, moltiplicato per 1.000.

7. Fonti

1. ISTAT, Comunicato stampa del 8.04.2003
2. ASTAT, Censimento della popolazione 2001 – Determinazione della consistenza dei tre gruppi linguistici della provincia di Bolzano, informazioni n. 17/2002
3. ASTAT, Tavole di mortalità della popolazione altoatesina 1997-2001, informazioni n. 25/2002
4. ASTAT, Comunicato stampa n. 22 del 14.05.2003
5. ASTAT, Annuario statistico della Provincia di Bolzano 2002
6. ASTAT, Previsioni demografiche della provincia di Bolzano 2000-2015, informazioni n. 04/2003