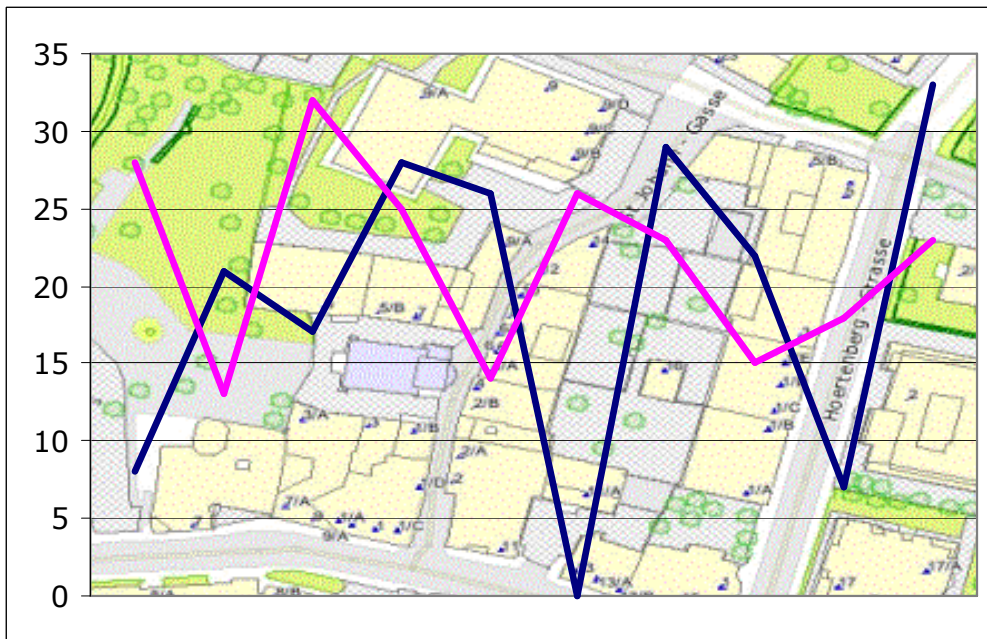




Città di Bolzano
Stadt Bozen

Andamento e struttura della popolazione di Bolzano e dei suoi quartieri

2003



Edito dal

Comune di Bolzano
Ufficio Statistica e Tempi della Città

Maggio 2004

Copie disponibili presso

Ufficio Statistica e Tempi della Città
Piazza del Grano, 2
39100 Bolzano

Tel. 0471 997329
Fax 0471 997408

e-mail: statistica@comune.bolzano.it

Autore

Sylvia Profanter

Hanno collaborato

Ulrike Gasser
Manfred Kuppelwieser

Indice

	<i>pagina</i>
1. Premessa	3
2. Stato attuale e sviluppo della popolazione nel Comune di Bolzano	5
2.1. Statistica ufficiale della popolazione	5
2.1.1.Saldo naturale	5
2.1.2.Saldo migratorio	6
2.1.3.Matrimoni	6
2.2. Iscrizioni nei registri anagrafici	6
3. Struttura della popolazione di Bolzano	10
3.1. Popolazione per sesso	10
3.2. Densità abitativa	11
3.3. Popolazione per età	11
3.4. Minori	12
3.5. Popolazione per stato civile	13
3.6. Popolazione per comune di nascita	13
3.7. Nomi di battesimo dei nati nel 2003	13
3.8. Stranieri residenti a Bolzano	13
4. Composizione delle famiglie	38
4.1. Famiglie per numero di componenti	38
4.2. Le diverse tipologie di famiglie	38
4.3. Famiglie con figli	39
4.4. Famiglie unipersonali	39
4.5. Convivenze	40
5. Retrospettiva	57
5.1. La popolazione di Bolzano dal 1940 al 2003	57
5.2. Censimenti della popolazione	57
5.2.1.Consistenza dei gruppi linguistici	58
6. Glossario	64
7. Fonti	66

1. Premessa

Questa raccolta di tabelle di dati demografici sulla popolazione di Bolzano suddivisi per quartieri alla sua terza edizione si costituisce sia come materiale informativo destinato alla collettività, sia come strumento statistico-scientifico di supporto per le decisioni degli amministratori dei servizi comunali.

Come fonte per la presente pubblicazione, qualora non indicato diversamente, sono stati utilizzati i dati dei registri anagrafici del Comune di Bolzano. Sulla base di tali dati è stato possibile analizzare la struttura della popolazione residente a Bolzano al 31.12.2003 (giorno inteso come data dell'evento) per fasce di età, stato civile, cittadinanza, nonché per distribuzione sui singoli quartieri.

Trattandosi però di un quadro istantaneo della popolazione residente a fine anno, non sono stati colti i movimenti migratori e naturali, ed i matrimoni. Per la descrizione di tali fenomeni è stata utilizzata come fonte la statistica demografica ufficiale.

Il numero complessivo della popolazione secondo la statistica ufficiale della popolazione differisce da quella secondo i registri anagrafici:

- Popolazione residente al 31.12.2003 secondo la statistica ufficiale:
96.097
- Popolazione residente al 31.12.2003 secondo i registri anagrafici:
97.332

La causa della differenza di più di 1.000 unità è dovuta al fatto che queste non sono state rilevate in occasione del Censimento della popolazione 2001 – ad esempio per assenza temporanea, per irreperibilità o per motivi vari. In gran parte si tratta di cittadini stranieri che in molti casi hanno mantenuto la residenza nella città di Bolzano, benché già da tempo avessero trasferito altrove la loro abituale dimora.

È in corso la verifica di queste posizioni da parte dell'Ufficio Servizi Demografici del Comune di Bolzano.

Per l'analisi dei nomi di battesimo delle persone nate nel 2003, è stato considerato sempre solo il primo nome, anche nel caso di forma composta. I nomi di battesimo omofoni sono stati raggruppati sotto la medesima grafia, mentre nomi presenti in versione e grafia sia tedesca che italiana, sono stati raggruppati in una lingua unicamente nel caso di omofonia (es. Sofia e Sophia).

Indicatori e concetti utilizzati sono definiti nel Glossario.

I dati delle pubblicazioni precedenti, eventualmente divergenti da quelli riportati nel presente opuscolo, sono da considerarsi superati.

Commenti e proposte sono ben accetti (statistica@comune.bolzano.it).

2. Stato attuale e sviluppo della popolazione nel Comune di Bolzano

2.1. Statistica ufficiale della popolazione

Sulla base dei dati di ciascun censimento, la popolazione residente viene progressivamente aggiornata computando, mese per mese, le nascite, i decessi, le iscrizioni e le cancellazioni anagrafiche. Secondo questa statistica ufficiale della popolazione, in data 31.12.2003 96.097 persone e 42.566 famiglie sono residenti a Bolzano.

Rispetto all'anno 2002 la popolazione è aumentata di 697 unità (+0,7%) (Grafico 2.1). Questo incremento della popolazione è riconducibile esclusivamente al saldo migratorio. Alla fine del 2003 la quota della popolazione di Bolzano rispetto alla popolazione complessiva della provincia di Bolzano è risultata pari al 20,4%, mentre la quota delle famiglie bolzanine rispetto a quelle della provincia è del 23,5% [ASTAT, 1].

2.1.1. Saldo naturale

Nel 2003 nel Comune di Bolzano sono stati registrati 982 nati vivi, con un aumento del 10,6% rispetto all'anno precedente (888 neonati). Il tasso di natalità ammontava a 10,3 nati vivi ogni 1.000 abitanti: nel 2002 erano stati 9,3 ogni 1.000 abitanti. A livello provinciale nel 2003 il tasso di natalità era pari a 11,5 nati ogni 1.000 abitanti [ASTAT, 1].

Degli 982 neonati 489 erano maschi (49,8%) e 493 erano femmine (50,2%). 781 neonati sono nati nel comune di Bolzano, 195 in un altro comune della provincia o un'altra provincia italiana e 6 all'estero.

Nel 2003 sono deceduti 998 cittadini bolzanini, 108 in più rispetto al 2002. Ciò corrisponde ad un tasso di mortalità di 10,4 decessi per ogni 1.000 abitanti (9,4 nel 2002).

Tra i deceduti 471 erano maschi e 527 femmine. 879 decessi sono avvenuti nel comune di Bolzano, 114 in un altro comune della provincia o un'altra provincia italiana e 5 all'estero.

La differenza tra nascite e decessi ha portato ad un saldo naturale di -16 unità; nel 2002 era di -2 unità (Grafico 2.2).

2.1.2. *Saldo migratorio*

Nel 2003 sono immigrate a Bolzano 3.171 persone: il 47,4% proveniva da un altro comune altoatesino o da un'altra provincia italiana ed il 31,5% dall'estero. Il 21,1% è stato iscritto nei registri anagrafici ad altro titolo. Complessivamente le immigrazioni sono aumentate del 30,6% rispetto all'anno precedente.

Anche le emigrazioni sono aumentate nel 2003: complessivamente del 30,7%. In totale, 2.458 persone sono emigrate da Bolzano nel corso del 2003: 1.934 persone in un altro comune dell'Alto Adige o in un'altra provincia italiana, 82 persone all'estero. 442 persone sono state cancellate dai registri anagrafici per altri motivi.

Il saldo migratorio, che si ottiene dalla differenza tra le immigrazioni e le emigrazioni, alla fine del 2003 ammontava a +713 unità (nel 2002 erano +547 unità).

2.1.3. *Matrimoni*

Nel 2003 a Bolzano sono stati celebrati 298 matrimoni, 41 in meno rispetto al 2002. 98 coppie (32,9%) si sono sposate in chiesa e 200 (67,1%) in Comune con rito civile.

Rispetto all'anno precedente i matrimoni in chiesa hanno subito una flessione del 7,5%, quelli celebrati con rito civile sono diminuiti del 14,2%.

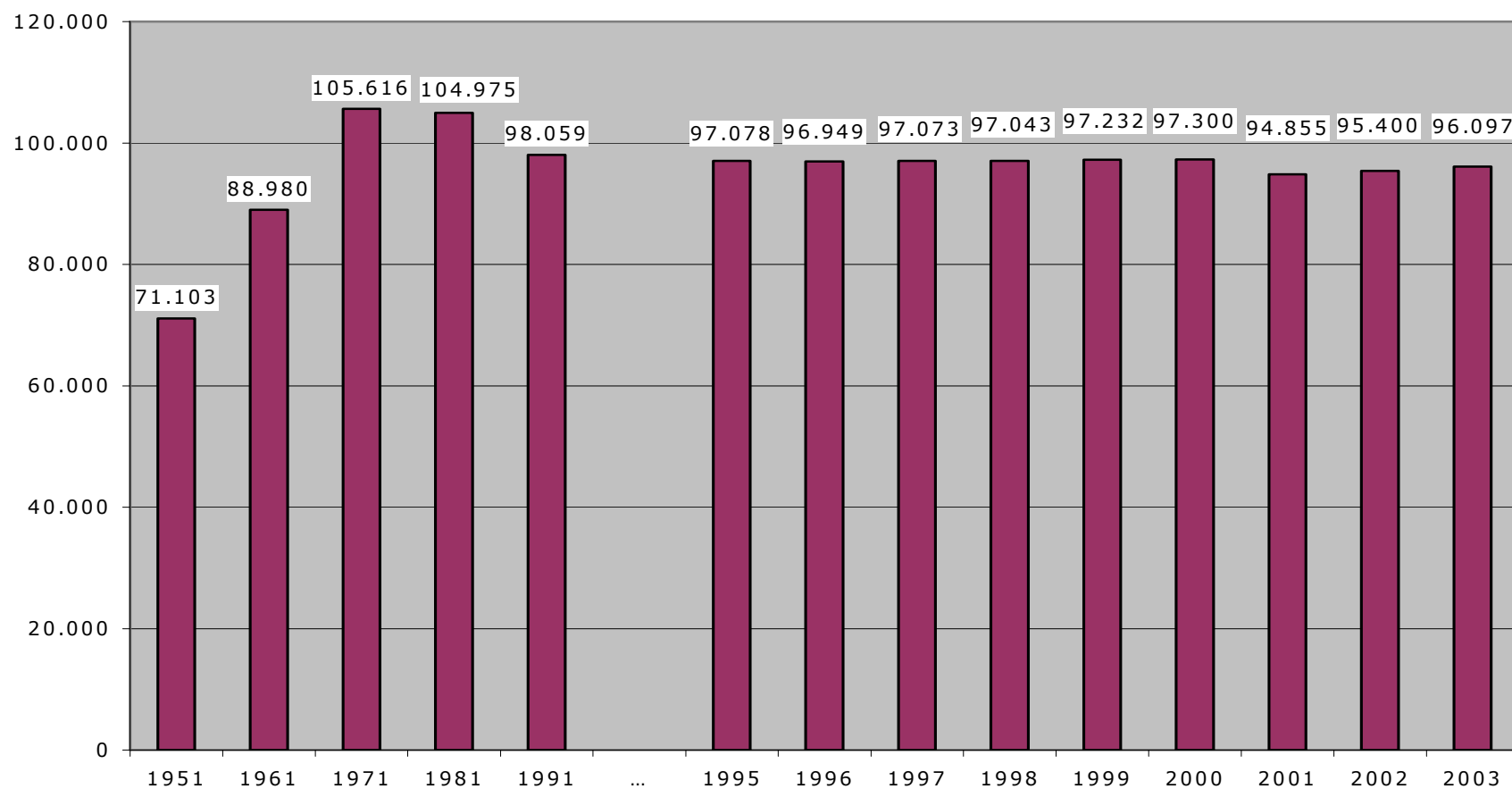
Nel 2003 erano 238 le coppie in cui tutti e due gli sposi sono cittadini italiani e 60 in cui almeno uno degli sposi è cittadino straniero.

2.2. *Iscrizioni nei registri anagrafici*

Al 31.12.2003 la popolazione iscritta nei registri anagrafici del Comune di Bolzano ammontava a 97.332 persone, il numero delle famiglie a 43.788 (Tabelle 2.1 e 2.2).

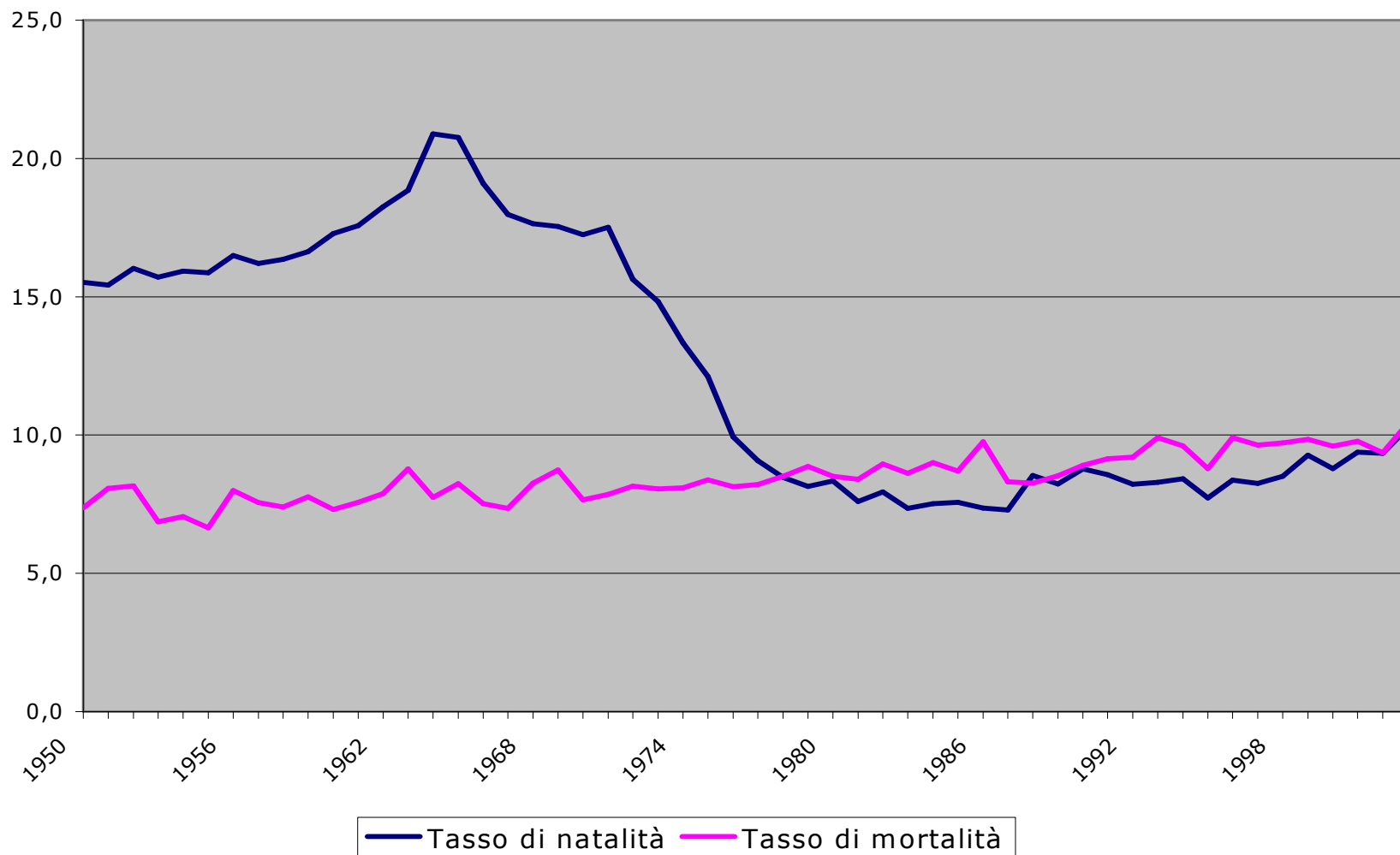
In confronto, nel 2002 Bolzano aveva 97.288 abitanti e 43.481 famiglie.

Graf. 2.1: Andamento demografico a Bolzano al 31.12.



Fonte: Statistica ufficiale della popolazione

Graf. 2.2: Tasso di natalità e mortalità per 1.000 abitanti - 1950-2003



Fonte: Statistica ufficiale della popolazione

Tabella 2.1:

Andamento della popolazione residente nel Comune di Bolzano per quartieri
1999-2003

Situazione al 31.12.

Quartiere	Valori assoluti				
	1999	2000	2001	2002	2003
Centro-Piani-Rencio	17.115	17.136	17.141	17.310	17.154
Oltrisarco-Aslago	12.270	12.355	12.212	12.207	12.495
Europa-Novacella	16.463	16.395	16.174	16.237	16.280
Don Bosco	22.365	22.189	21.944	22.033	21.825
Gries-S.Quirino	28.775	29.159	29.370	29.501	29.578
Totale	96.988	97.234	96.841	97.288	97.332

Fonte: Registri anagrafici del Comune di Bolzano

Tabella 2.2:

Andamento delle famiglie nel Comune di Bolzano per quartieri 1999-2003

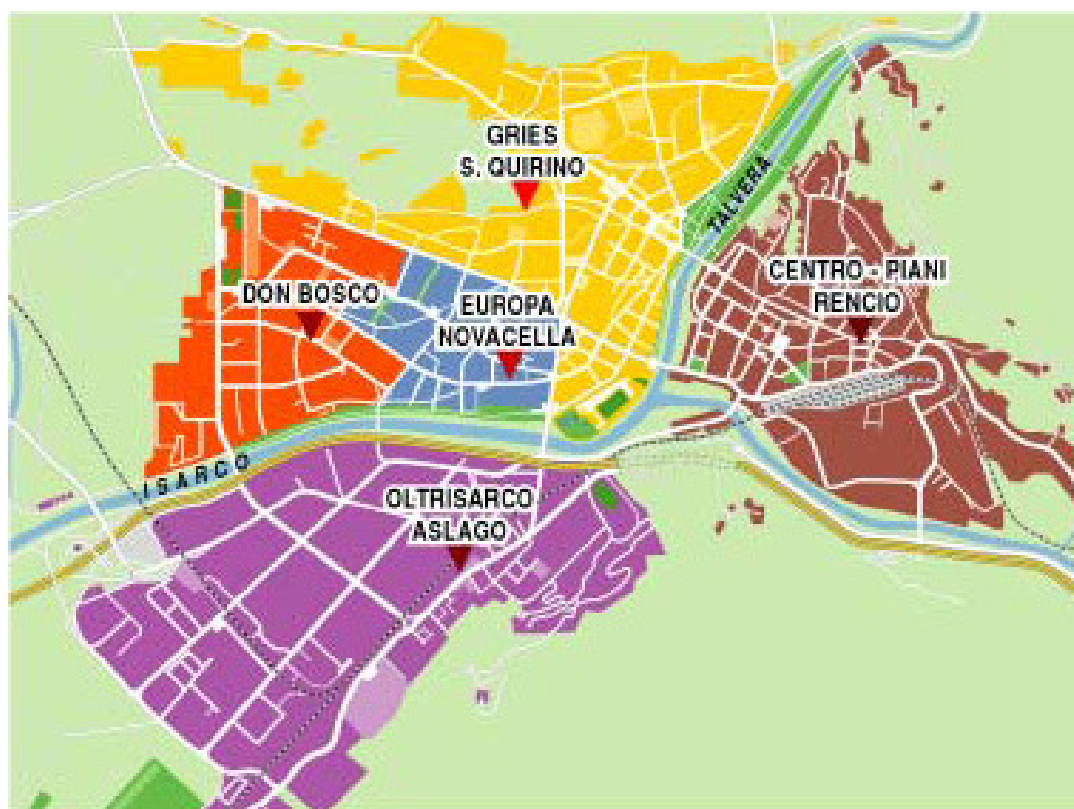
Situazione al 31.12.

Quartiere	Valori assoluti				
	1999	2000	2001	2002	2003
Centro-Piani-Rencio	7.926	8.072	8.112	8.198	8.117
Oltrisarco-Aslago	5.298	5.370	5.349	5.317	5.455
Europa-Novacella	7.571	7.657	7.624	7.685	7.787
Don Bosco	8.644	8.718	8.759	8.882	8.826
Gries-S.Quirino	12.641	13.008	13.232	13.399	13.603
Totale	42.080	42.825	43.076	43.481	43.788

Fonte: Registri anagrafici del Comune di Bolzano

3. Struttura della popolazione di Bolzano

Graf. 3.1: I quartieri a Bolzano e la loro superficie



Centro-Piani-Rencio:	22,81 km ²
Oltrisarco-Aslago:	10,92 km ²
Europa-Novacella:	0,84 km ²
Don Bosco:	4,28 km ²
Gries-S.Quirino:	13,46 km ²
Totale:	52,33 km²

Al 31.12.2003 emerge dai registri anagrafici del Comune il seguente quadro della struttura della popolazione di Bolzano a livello di quartieri:

3.1. *Popolazione per sesso*

Nel Comune di Bolzano al 31.12.2003 erano residenti 50.826 donne e 46.506 uomini (nel 2002 erano 50.719 donne e 46.569 uomini). Le donne sono più numerose in tutti i quartieri ad eccezione del quartiere Oltrisarco-Aslago, ove gli uomini rappresentano la maggioranza (Tabella 3.1). Il motivo della

prevalenza femminile è da ascrivere alla maggiore durata media di vita delle donne. Negli ultimi 40 anni la vita media della popolazione in provincia di Bolzano si è innalzata costantemente di circa 3 anni per decennio: per i maschi è passata dai 65,10 anni del periodo 1960-1962 ai 77,0 anni del periodo 1997-2001; per le femmine dai 72,11 anni agli 83,4 anni [ASTAT, 2].

3.2. *Densità abitativa*

Il quartiere più popoloso risulta essere Gries-S. Quirino, dove abita il 30,4% (ovvero 29.578 persone) della popolazione complessiva di Bolzano. Seguono nell'ordine Don Bosco, Centro-Piani-Rencio, Europa-Novacella e Oltrisarco-Asiago. Soprattutto la zona compresa nel quadrante Ovest tra Via Roma, Via Druso e l'Isarco è una zona a forte concentrazione della popolazione: vi risiede il 39% della popolazione di Bolzano.

Il quartiere con la maggiore densità di abitanti è il quartiere Europa-Novacella (19.362 abitanti calcolati sulla base di 1 km²). Il quartiere con la minore densità di abitanti per km² è Centro-Piani-Rencio (Tabella 3.2).

3.3. *Popolazione per età*

La popolazione bolzanina si trova in un processo di progressivo invecchiamento: la percentuale di persone con 65 anni e più costituisce il 20,8% degli abitanti della città. Ciò significa che una persona su cinque ha più di 65 anni (Tabella 3.5). Nel 2002 questo valore era pari al 20,3%. Il quartiere più "vecchio" è Europa-Novacella con una percentuale del 25,2% di anziani; segue poi Gries-S. Quirino con il 21,1%. Nei quartieri restanti Oltrisarco-Asiago, Centro-Piani-Rencio e Don Bosco tale percentuale è nettamente inferiore alla media cittadina.

19 abitanti di Bolzano hanno 100 o più anni, la più anziana ha compiuto 106 anni (Tabella 3.3).

Anche gli indici demografici evidenziano un aumento della popolazione anziana: l'indice di vecchiaia, che misura il rapporto tra anziani (65 anni e oltre) e giovani (fino ai 14 anni), nel 2003 ha raggiunto a Bolzano il valore di 158,4 (Tabella 3.6). Ciò significa che si contano più di 158 ultra 65-enni ogni 100 giovani. Nel 2002 questo valore era di 155,4.

Il rapporto tra anziani e giovani è particolarmente sbilanciato nel quartiere Europa-Novacella con un indice di vecchiaia pari a 210,5. Anche l'indice di vecchiaia del quartiere Don Bosco è più alto rispetto alla media cittadina, mentre gli indici degli altri tre quartieri risultano più bassi.

Un quadro diverso emerge dall'indice di ricambio, che misura il rapporto tra coloro che stanno per uscire dalla popolazione in età attiva e coloro che stanno per entrarvi: la media cittadina è pari a 181,2. I quartieri Europa-Novacella, Gries-S. Quirino e Oltrisarco-Aslago presentano valori superiori.

Per i quartieri Europa-Novacella e Gries-S. Quirino si registrano inoltre valori dell'indice demografico di dipendenza superiori alla media comunale pari a 51,5: rispettivamente 59,1 e 53,2 persone in età non attiva (0-14 anni; 65 anni e oltre) ogni 100 persone potenzialmente occupate (15-64 anni).

Sebbene la quota degli adolescenti maschi sia più alta di quella delle femmine, a partire dalla classe di età dei 45-54-enni diminuisce la percentuale degli uomini. Tra le persone che hanno 75 anni e più prevalgono nettamente le donne: il 65,8% di questa classe di età è di sesso femminile (Tabella 3.7). In totale gli ultra 75-enni rappresentano il 10,0% dei cittadini bolzanini.

Dalla tabella 3.9 risulta che l'età media delle donne residenti a Bolzano è superiore di 4 anni rispetto a quella degli uomini: 45,6 anni è l'età media delle donne e 41,6 anni quella degli uomini.

3.4. Minori

Il 15,5% degli abitanti di Bolzano ha meno di 18 anni (Tabella 3.10) – nel 2002 erano il 15,4%. La maggior parte dei minorenni bolzanini abita nel quartiere Gries-S. Quirino (il 31,0% dei minori). La quota più alta di minori rispetto al totale della popolazione si registra invece nel quartiere Centro-Piani-Rencio (16,3%), quella più bassa nel quartiere Europa-Novacella (13,8%).

Nella tabella 3.11 sono rappresentati i dati riguardanti i minori residenti a Bolzano relativamente alle classi di età corrispondenti ai diversi gradi scolastici: il 17,1% dei 0-18-enni sono nell'età dell'asilo nido, il 16,8% della scuola materna, il 26,1% della scuola elementare, il 20,7% della scuola media e il 19,3% di una scuola superiore con maturità.

La quota più consistente di minori in età della scuola dell'obbligo residenti a Bolzano (ragazze e ragazzi tra 6 e 15 anni) abita nel quartiere Gries-S. Quirino. A Don Bosco risiede invece il maggior numero di potenziali studenti delle scuole superiori (23,4%) (Tabella 3.12).

3.5. Popolazione per stato civile

La maggior parte della popolazione di Bolzano è costituita da coniugati/e: il 49,5% degli uomini (nel 2002: 49,8%) e il 45,3% delle donne (2002: 45,7%) (Tabella 3.13). Analizzando la situazione dei singoli quartieri, si nota che solo il quartiere Centro-Piani-Rencio costituisce un'eccezione rispetto alla media cittadina: prevalgono sia i celibi che le nubili.

Inoltre è interessante notare che il 13,9% delle donne, ma solo il 2,5% degli uomini, si trova nella condizione di vedova/o.

3.6. Popolazione per comune di nascita

I cittadini residenti a Bolzano dalla nascita sono 50.097 e costituiscono pertanto il 51,5% del totale della popolazione. Altri 11,3% sono nati in un altro comune della provincia di Bolzano, 8,9% nella regione Veneto e 6,1% nella provincia di Trento (Tabella 3.4).

3.7. Nomi di battesimo dei nati nel 2003

Nel corso del 2003 sono stati scelti con più frequenza i seguenti nomi di battesimo:

- femmine: Giulia, Anna, Sara, Sofia, Martina
- maschi: Alessandro, Mattia, Luca, Andrea, Daniel

Sono stati assegnati complessivamente 363 nomi di battesimo diversi (168 maschili e 195 femminili) (Tabella 3.14).

3.8. Stranieri residenti a Bolzano

In data 31.12.2003 risultano iscritti nei registri anagrafici del Comune di Bolzano 5.854 stranieri; ciò equivale ad un aumento del 9,6% rispetto all'anno 2002 (dal 2001 al 2002 l'aumento era pari a 15,8%).

Dei 5.854 stranieri 2.766 sono donne (47,2%) e 3.088 uomini (52,8%) (Tabella 3.16). Nel 2003 la quota delle donne è aumentata sensibilmente rispetto all'anno precedente (nel 2002 era pari a 44,5%).

Esaminando la composizione della presenza straniera, emerge per il 2003 una spiccata realtà multietnica: sono state infatti rilevate 102 cittadinanze diverse. I paesi di provenienza più rappresentati sono l'Albania con 1.179 immigrati (20,1%), il Marocco con 773 (13,2%), la Germania con 393 (6,7%), il Pakistan con 301 (5,1%) e la Macedonia con 265 (4,5%) (Tabella 3.15).

Il 56,1% degli stranieri sono europei, il 22,7% africani, il 12,7% asiatici e l'8,3% americani (Tabella 3.16). Il 22,1% degli stranieri europei provengono da paesi dell'Unione Europea e il 77,9% da paesi europei non compresi nell'UE. Nel 2003 gli stranieri rappresentano il 6,0% della popolazione residente a Bolzano (nel 2002: 5,5%). Tale quota sale al 10,2% nel quartiere Centro-Piani-Rencio (dove abita il 29,8% di tutti gli stranieri residenti a Bolzano) e scende al 3,8% nel quartiere Don Bosco (Grafico 3.3).

Nello sviluppo della struttura per età della popolazione di Bolzano gioca un ruolo importante la componente „straniera“. Il 30,4% degli stranieri residenti a Bolzano nel 2003 appartiene alla fascia di età 25-34 anni (Tabella 3.18); solo il 3,1% ha più di 65 anni (Tabella 3.17).

Il 18,8% degli stranieri residenti sono minorenni (nel 2002 rappresentavano il 18,9%). La maggior parte dei 0-17enni abita nel quartiere Centro-Piani-Rencio (il 26,6% del totale dei minorenni stranieri residenti in città). La quota più alta dei minori stranieri rispetto al totale della popolazione straniera è registrata nel quartiere Don Bosco (25,8%), la più bassa nel quartiere Centro-Piani-Rencio (16,8%) (Tabella 3.19).

I minorenni stranieri costituiscono nel 2003 il 7,3% del totale dei minorenni residenti a Bolzano. Tale quota supera il 10% nei quartieri Centro-Piani-Rencio e Oltrisarco-Asiago (Tabella 3.20).

A differenza del resto della popolazione bolzanina, la maggioranza degli stranieri residenti risulta essere celibe/nubile (64,8%) (Tabella 3.21). A tale proposito emergono comunque delle differenze tra uomini (il 68,0% sono celibi

e il 31,2% coniugati) e donne (il 61,2% sono nubili, a fronte del 35,2% di coniugate), anche se non più così forti come negli anni passati.

Tabella 3.1:

Popolazione residente al 31.12.2003 per sesso e quartieri

Quartiere	Sesso		Totale
	Maschi	Femmine	
Centro-Piani- Rencio	8.338	8.816	17.154
Oltrisarco-Aslago	6.280	6.215	12.495
Europa-Novacella	7.503	8.777	16.280
Don Bosco	10.432	11.393	21.825
Gries-S. Quirino	13.953	15.625	29.578
Totale	46.506	50.826	97.332

Quartiere	Sesso		Totale
	Maschi	Femmine	
Centro-Piani- Rencio	48,6%	51,4%	100,0%
Oltrisarco-Aslago	50,3%	49,7%	100,0%
Europa-Novacella	46,1%	53,9%	100,0%
Don Bosco	47,8%	52,2%	100,0%
Gries-S. Quirino	47,2%	52,8%	100,0%
Totale	47,8%	52,2%	100,0%

Tabella 3.2:

Densità abitativa dei quartieri di Bolzano – 2003

Quartiere	Superficie km ²	Popolazione residente	Abitanti per km ²
Centro-Piani- Rencio	22,81	17.154	752
Oltrisarco-Aslago	10,92	12.495	1.144
Europa-Novacella	0,84	16.280	19.362
Don Bosco	4,28	21.825	5.094
Gries-S. Quirino	13,46	29.578	2.197
Totale	52,33	97.332	1.860

Tabella 3.3:

Popolazione residente al 31.12.2003 per singolo anno di età e sesso

Anno di nascita	Età (anni)	Sesso		Totale	Anno di nascita	Età (anni)	Sesso		Totale
		Maschi	Femmine				Maschi	Femmine	
2003	Meno di 1	474	474	948	1957	46	619	705	1.324
2002	1	464	420	884	1956	47	631	645	1.276
2001	2	464	415	879	1955	48	623	623	1.246
2000	3	433	429	862	1954	49	611	596	1.207
1999	4	479	454	933	1953	50	548	600	1.148
1998	5	432	439	871	1952	51	544	655	1.199
1997	6	448	371	819	1951	52	539	633	1.172
1996	7	423	441	864	1950	53	595	682	1.277
1995	8	411	371	782	1949	54	622	634	1.256
1994	9	449	427	876	1948	55	658	732	1.390
1993	10	399	398	797	1947	56	644	806	1.450
1992	11	419	376	795	1946	57	722	879	1.601
1991	12	462	385	847	1945	58	551	591	1.142
1990	13	435	400	835	1944	59	594	732	1.326
1989	14	424	392	816	1943	60	641	732	1.373
1988	15	414	395	809	1942	61	651	720	1.371
1987	16	351	380	731	1941	62	715	764	1.479
1986	17	379	366	745	1940	63	684	746	1.430
1985	18	408	376	784	1939	64	595	729	1.324
1984	19	397	385	782	1938	65	641	667	1.308
1983	20	447	366	813	1937	66	548	587	1.135
1982	21	434	415	849	1936	67	500	571	1.071
1981	22	451	406	857	1935	68	476	576	1.052
1980	23	516	424	940	1934	69	503	576	1.079
1979	24	460	459	919	1933	70	428	575	1.003
1978	25	568	472	1.040	1932	71	445	583	1.028
1977	26	578	496	1.074	1931	72	436	560	996
1976	27	575	592	1.167	1930	73	444	569	1.013
1975	28	691	632	1.323	1929	74	335	553	888
1974	29	698	697	1.395	1928	75	375	513	888
1973	30	722	774	1.496	1927	76	337	512	849
1972	31	788	747	1.535	1926	77	390	495	885
1971	32	850	835	1.685	1925	78	296	530	826
1970	33	840	752	1.592	1924	79	284	489	773
1969	34	901	806	1.707	1923	80	271	500	771
1968	35	784	752	1.536	1922	81	271	520	791
1967	36	788	793	1.581	1921	82	217	466	683
1966	37	878	844	1.722	1920	83	182	436	618
1965	38	880	840	1.720	1919	84	100	272	372
1964	39	898	889	1.787	1918	85	70	162	232
1963	40	762	811	1.573	1917	86	68	158	226
1962	41	741	769	1.510	1916	87	68	165	233
1961	42	768	717	1.485	1915	88	84	225	309
1960	43	687	682	1.369	1914	89	87	198	285
1959	44	688	676	1.364	1913	90	69	173	242
1958	45	685	673	1.358	1912	91	51	147	198

Tabella 3.3: segue

Anno di nascita	Età (anni)	Sesso		Totale
		Maschi	Femmine	
1911	92	27	120	147
1910	93	25	94	119
1909	94	18	66	84
1908	95	16	52	68
1907	96	4	33	37
1906	97	6	24	30
1905	98	3	15	18
1904	99	1	8	9
1903	100	0	10	10
1902	101	0	3	3
1901	102	0	3	3
1900	103	0	1	1
1899	104	0	1	1
1897	106	0	1	1
Totale		46.506	50.826	97.332

Tabella 3.4:

Popolazione residente al 31.12.2003 per regioni di nascita

Regione di nascita	Valori assoluti	Composizione percentuale
Alto Adige	61.141	62,82%
- di cui: Comune di Bolzano	50.097	51,47%
Trentino	5.918	6,08%
Piemonte	438	0,45%
Aosta	16	0,02%
Lombardia	2.053	2,11%
Veneto	8.623	8,86%
Friuli-Venezia-Giulia	741	0,76%
Liguria	233	0,24%
Emilia-Romagna	976	1,00%
Toscana	369	0,38%
Umbria	103	0,11%
Marche	257	0,26%
Lazio	762	0,78%
Abruzzo	249	0,26%
Molise	60	0,06%
Campania	1.323	1,36%
Puglia	1.287	1,32%
Basilicata	265	0,27%
Calabria	2.445	2,51%
Sicilia	1.364	1,40%
Sardegna	361	0,37%
Austria	1.049	1,08%
Svizzera	254	0,26%
Germania	923	0,95%
Altri paesi UE	475	0,49%
Altri paesi europei esterni alla UE	2.771	2,85%
Africa	1.263	1,30%
America	790	0,81%
Asia	767	0,79%
Oceania/Apolidi	56	0,06%
Totale	97.332	100,00%

Tabella 3.5

Popolazione residente al 31.12.2003 per grandi classi di età, sesso e quartieri – valori assoluti

Totale

Quartiere	Classi di età			Totale
	0-14	15-64	65 ed oltre	
Centro-Piani- Rencio	2.346	11.617	3.191	17.154
Oltrisarco-Aslago	1.689	8.516	2.290	12.495
Europa-Novacella	1.948	10.231	4.101	16.280
Don Bosco	2.804	14.562	4.459	21.825
Gries-S. Quirino	4.021	19.313	6.244	29.578
Totale	12.808	64.239	20.285	97.332

Maschi

Quartiere	Classi di età			Totale
	0-14	15-64	65 ed oltre	
Centro-Piani- Rencio	1.206	5.921	1.211	8.338
Oltrisarco-Aslago	861	4.480	939	6.280
Europa-Novacella	1.007	4.878	1.618	7.503
Don Bosco	1.461	7.196	1.775	10.432
Gries-S. Quirino	2.081	9.339	2.533	13.953
Totale	6.616	31.814	8.076	46.506

Femmine

Quartiere	Classi di età			Totale
	0-14	15-64	65 ed oltre	
Centro-Piani- Rencio	1.140	5.696	1.980	8.816
Oltrisarco-Aslago	828	4.036	1.351	6.215
Europa-Novacella	941	5.353	2.483	8.777
Don Bosco	1.343	7.366	2.684	11.393
Gries-S. Quirino	1.940	9.974	3.711	15.625
Totale	6.192	32.425	12.209	50.826

Tabella 3.5: segue

Popolazione residente al 31.12.2003 per grandi classi di età, sesso e quartieri – valori percentuali

Totale

Quartiere	Classi d'età			Totale
	0-14	15-64	65 ed oltre	
Centro-Piani-Rencio	13,7%	67,7%	18,6%	100,0%
Oltrisarco-Asiago	13,5%	68,2%	18,3%	100,0%
Europa-Novacella	12,0%	62,8%	25,2%	100,0%
Don Bosco	12,8%	66,7%	20,4%	100,0%
Gries-S. Quirino	13,6%	65,3%	21,1%	100,0%
Totale	13,2%	66,0%	20,8%	100,0%

Maschi

Quartiere	Classi d'età			Totale
	0-14	15-64	65 ed oltre	
Centro-Piani-Rencio	14,5%	71,0%	14,5%	100,0%
Oltrisarco-Asiago	13,7%	71,3%	15,0%	100,0%
Europa-Novacella	13,4%	65,0%	21,6%	100,0%
Don Bosco	14,0%	69,0%	17,0%	100,0%
Gries-S. Quirino	14,9%	66,9%	18,2%	100,0%
Totale	14,2%	68,4%	17,4%	100,0%

Femmine

Quartiere	Classi d'età			Totale
	0-14	15-64	65 ed oltre	
Centro-Piani-Rencio	12,9%	64,6%	22,5%	100,0%
Oltrisarco-Asiago	13,3%	64,9%	21,7%	100,0%
Europa-Novacella	10,7%	61,0%	28,3%	100,0%
Don Bosco	11,8%	64,7%	23,6%	100,0%
Gries-S. Quirino	12,4%	63,8%	23,8%	100,0%
Totale	12,2%	63,8%	24,0%	100,0%

Tabella 3.6:

Principali indicatori demografici per quartieri: 2001-2003

Quartiere	Indice di vecchiaia			Indice demografico di dipendenza			Indice di ricambio		
	2001	2002	2003	2001	2002	2003	2001	2002	2003
Centro-Piani-Rencio	133,8	132,0	136,0	46,7	46,9	47,7	144,0	139,7	137,5
Oltrisarco-Aslago	136,7	138,5	135,6	45,3	45,9	46,7	161,5	183,6	187,2
Europa-Novacella	206,8	205,7	210,5	54,5	56,5	59,1	246,6	246,1	257,9
Don Bosco	147,9	152,9	159,0	46,2	47,9	49,9	147,6	155,5	150,6
Gries-S. Quirino	155,5	153,8	155,3	50,9	52,0	53,2	199,1	206,5	203,6
Totale	155,0	155,4	158,4	48,9	50,0	51,5	176,6	182,3	181,2

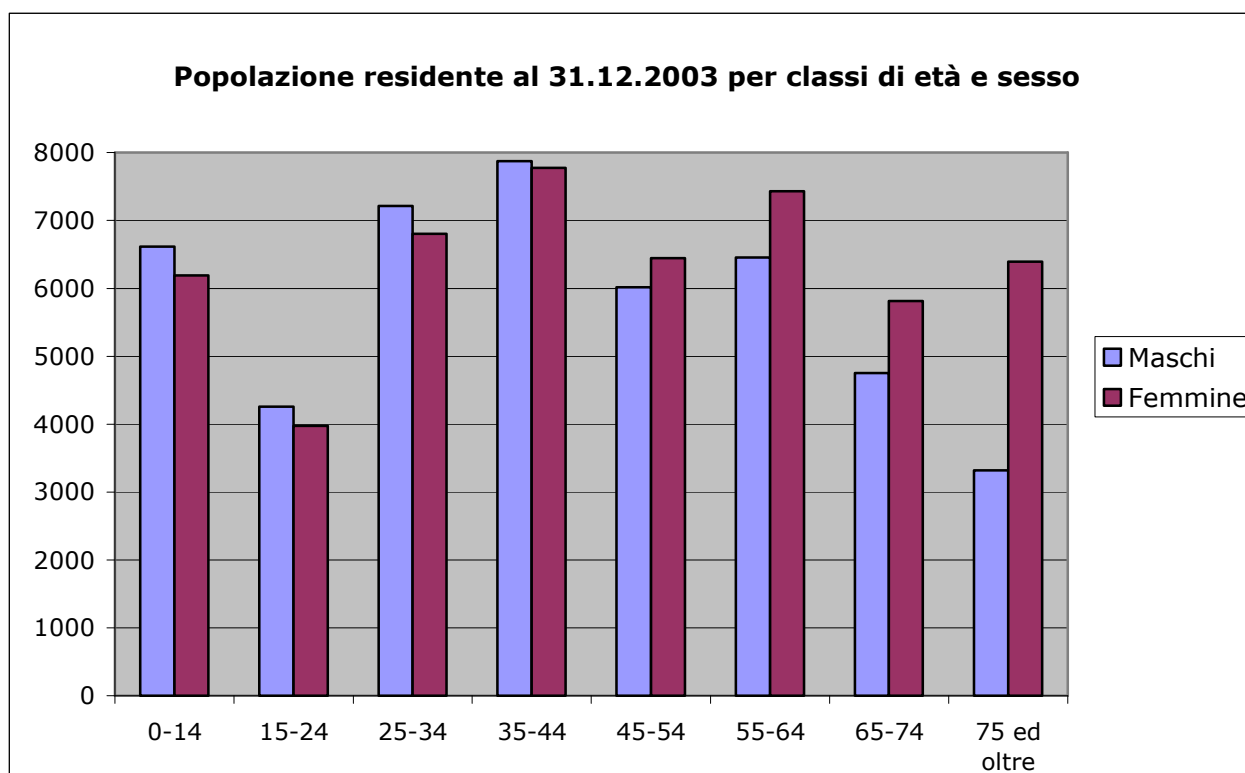
Graf. 3.2:

Tabelle 3.7:

Popolazione residente al 31.12.2003 per classi di età, sesso e quartieri – valori assoluti

Totale

Quartiere	Classi di età								Totale
	0-14	15-24	25-34	35-44	45-54	55-64	65-74	75 ed oltre	
Centro-Piani-Rencio	2.346	1.488	2.656	3.002	2.375	2.096	1.501	1.690	17.154
Oltrisarco-Aslago	1.689	1.023	2.037	2.175	1.581	1.700	1.313	977	12.495
Europa-Novacella	1.948	1.116	2.222	2.562	1.866	2.465	2.187	1.914	16.280
Don Bosco	2.804	2.185	2.827	3.050	3.046	3.454	2.393	2.066	21.825
Gries-S. Quirino	4.021	2.417	4.272	4.858	3.595	4.171	3.179	3.065	29.578
Totale	12.808	8.229	14.014	15.647	12.463	13.886	10.573	9.712	97.332

Maschi

Quartiere	Classi di età								Totale
	0-14	15-24	25-34	35-44	45-54	55-64	65-74	75 ed oltre	
Centro-Piani-Rencio	1.206	760	1.425	1.527	1.192	1.017	670	541	8.338
Oltrisarco-Aslago	861	523	1.095	1.222	812	828	581	358	6.280
Europa-Novacella	1.007	558	1.099	1.245	896	1.080	983	635	7.503
Don Bosco	1.461	1.157	1.486	1.501	1.416	1.636	1.089	686	10.432
Gries-S. Quirino	2.081	1.259	2.106	2.379	1.701	1.894	1.433	1.100	13.953
Totale	6.616	4.257	7.211	7.874	6.017	6.455	4.756	3.320	46.506

Femmine

Quartiere	Classi di età								Totale
	0-14	15-24	25-34	35-44	45-54	55-64	65-74	75 ed oltre	
Centro-Piani-Rencio	1.140	728	1.231	1.475	1.183	1.079	831	1.149	8.816
Oltrisarco-Aslago	828	500	942	953	769	872	732	619	6.215
Europa-Novacella	941	558	1.123	1.317	970	1.385	1.204	1.279	8.777
Don Bosco	1.343	1.028	1.341	1.549	1.630	1.818	1.304	1.380	11.393
Gries-S. Quirino	1.940	1.158	2.166	2.479	1.894	2.277	1.746	1.965	15.625
Totale	6.192	3.972	6.803	7.773	6.446	7.431	5.817	6.392	50.826

Tabella 3.7: segue

Popolazione residente al 31.12.2003 per classi di età, sesso e quartieri – valori percentuali

Totale

Quartiere	Classi di età								Totale
	0-14	15-24	25-34	35-44	45-54	55-64	65-74	75 ed oltre	
Centro-Piani-Rencio	13,7%	8,7%	15,5%	17,5%	13,8%	12,2%	8,8%	9,9%	100,0%
Oltrisarco-Aslago	13,5%	8,2%	16,3%	17,4%	12,7%	13,6%	10,5%	7,8%	100,0%
Europa-Novacella	12,0%	6,9%	13,6%	15,7%	11,5%	15,1%	13,4%	11,8%	100,0%
Don Bosco	12,8%	10,0%	13,0%	14,0%	14,0%	15,8%	11,0%	9,5%	100,0%
Gries-S. Quirino	13,6%	8,2%	14,4%	16,4%	12,2%	14,1%	10,7%	10,4%	100,0%
Totale	13,2%	8,5%	14,4%	16,1%	12,8%	14,3%	10,9%	10,0%	100,0%

Maschi

Quartiere	Classi di età								Totale
	0-14	15-24	25-34	35-44	45-54	55-64	65-74	75 ed oltre	
Centro-Piani-Rencio	14,5%	9,1%	17,1%	18,3%	14,3%	12,2%	8,0%	6,5%	100,0%
Oltrisarco-Aslago	13,7%	8,3%	17,4%	19,5%	12,9%	13,2%	9,3%	5,7%	100,0%
Europa-Novacella	13,4%	7,4%	14,6%	16,6%	11,9%	14,4%	13,1%	8,5%	100,0%
Don Bosco	14,0%	11,1%	14,2%	14,4%	13,6%	15,7%	10,4%	6,6%	100,0%
Gries-S. Quirino	14,9%	9,0%	15,1%	17,1%	12,2%	13,6%	10,3%	7,9%	100,0%
Totale	14,2%	9,2%	15,5%	16,9%	12,9%	13,9%	10,2%	7,1%	100,0%

Femmine

Quartiere	Classi di età								Totale
	0-14	15-24	25-34	35-44	45-54	55-64	65-74	75 ed oltre	
Centro-Piani-Rencio	12,9%	8,3%	14,0%	16,7%	13,4%	12,2%	9,4%	13,0%	100,0%
Oltrisarco-Aslago	13,3%	8,0%	15,2%	15,3%	12,4%	14,0%	11,8%	10,0%	100,0%
Europa-Novacella	10,7%	6,4%	12,8%	15,0%	11,1%	15,8%	13,7%	14,6%	100,0%
Don Bosco	11,8%	9,0%	11,8%	13,6%	14,3%	16,0%	11,4%	12,1%	100,0%
Gries-S. Quirino	12,4%	7,4%	13,9%	15,9%	12,1%	14,6%	11,2%	12,6%	100,0%
Totale	12,2%	7,8%	13,4%	15,3%	12,7%	14,6%	11,4%	12,6%	100,0%

Tabella 3.8:

Popolazione residente al 31.12.2003 per classi di età, sesso e quartieri – valori assoluti

Totale																		
Quartiere	Classi d'età																	Totale
	0-4	5-9	10-14	15-19	20-24	25-29	30-34	35-39	40-44	45-49	50-54	55-59	60-64	65-69	70-74	75-79	80 +	
Centro-Piani-Rencio	831	770	745	741	747	1.147	1.509	1.616	1.386	1.279	1.096	1.077	1.019	787	714	712	978	17.154
Oltrisarco-Aslago	670	518	501	452	571	856	1.181	1.225	950	786	795	854	846	680	633	462	515	12.495
Europa-Novacella	699	651	598	503	613	926	1.296	1.377	1.185	951	915	1.168	1.297	1.188	999	855	1.059	16.280
Don Bosco	808	964	1.032	1.082	1.103	1.230	1.597	1.503	1.547	1.514	1.532	1.824	1.630	1.292	1.101	896	1.170	21.825
Gries-S. Quirino	1.498	1.309	1.214	1.073	1.344	1.840	2.432	2.625	2.233	1.881	1.714	1.986	2.185	1.698	1.481	1.296	1.769	29.578
Totale	4.506	4.212	4.090	3.851	4.378	5.999	8.015	8.346	7.301	6.411	6.052	6.909	6.977	5.645	4.928	4.221	5.491	97.332
Maschi																		
Quartiere	Classi d'età																	Totale
	0-4	5-9	10-14	15-19	20-24	25-29	30-34	35-39	40-44	45-49	50-54	55-59	60-64	65-69	70-74	75-79	80 +	
Centro-Piani-Rencio	401	413	392	367	393	618	807	822	705	649	543	508	509	372	298	263	278	8.338
Oltrisarco-Aslago	349	260	252	228	295	440	655	683	539	409	403	420	408	311	270	187	171	6.280
Europa-Novacella	359	332	316	238	320	449	650	664	581	474	422	517	563	572	411	341	294	7.503
Don Bosco	410	506	545	568	589	668	818	758	743	712	704	818	818	627	462	353	333	10.432
Gries-S. Quirino	795	652	634	548	711	935	1.171	1.301	1.078	925	776	906	988	786	647	538	562	13.953
Totale	2.314	2.163	2.139	1.949	2.308	3.110	4.101	4.228	3.646	3.169	2.848	3.169	3.286	2.668	2.088	1.682	1.638	46.506
Femmine																		
Quartiere	Classi d'età																	Totale
	0-4	5-9	10-14	15-19	20-24	25-29	30-34	35-39	40-44	45-49	50-54	55-59	60-64	65-69	70-74	75-79	80 +	
Centro-Piani-Rencio	430	357	353	374	354	529	702	794	681	630	553	569	510	415	416	449	700	8.816
Oltrisarco-Aslago	321	258	249	224	276	416	526	542	411	377	392	434	438	369	363	275	344	6.215
Europa-Novacella	340	319	282	265	293	477	646	713	604	477	493	651	734	616	588	514	765	8.777
Don Bosco	398	458	487	514	514	562	779	745	804	802	828	1.006	812	665	639	543	837	11.393
Gries-S. Quirino	703	657	580	525	633	905	1.261	1.324	1.155	956	938	1.080	1.197	912	834	758	1.207	15.625
Totale	2.192	2.049	1.951	1.902	2.070	2.889	3.914	4.118	3.655	3.242	3.204	3.740	3.691	2.977	2.840	2.539	3.853	50.826

Tabella 3.8: segue

Popolazione residente al 31.12.2003 per classi di età e quartieri – valori percentuali

Totale																		
Quartiere	Classi d'età																	Totale
	0-4	5-9	10-14	15-19	20-24	25-29	30-34	35-39	40-44	45-49	50-54	55-59	60-64	65-69	70-74	75-79	80 +	
Centro-Piani-Rencio	4,8%	4,5%	4,3%	4,3%	4,4%	6,7%	8,8%	9,4%	8,1%	7,5%	6,4%	6,3%	5,9%	4,6%	4,2%	4,2%	5,7%	100,0%
Oltrisarco-Aslago	5,4%	4,1%	4,0%	3,6%	4,6%	6,9%	9,5%	9,8%	7,6%	6,3%	6,4%	6,8%	6,8%	5,4%	5,1%	3,7%	4,1%	100,0%
Europa-Novacella	4,3%	4,0%	3,7%	3,1%	3,8%	5,7%	8,0%	8,5%	7,3%	5,8%	5,6%	7,2%	8,0%	7,3%	6,1%	5,3%	6,5%	100,0%
Don Bosco	3,7%	4,4%	4,7%	5,0%	5,1%	5,6%	7,3%	6,9%	7,1%	6,9%	7,0%	8,4%	7,5%	5,9%	5,0%	4,1%	5,4%	100,0%
Gries-S. Quirino	5,1%	4,4%	4,1%	3,6%	4,5%	6,2%	8,2%	8,9%	7,5%	6,4%	5,8%	6,7%	7,4%	5,7%	5,0%	4,4%	6,0%	100,0%
Totale	4,6%	4,3%	4,2%	4,0%	4,5%	6,2%	8,2%	8,6%	7,5%	6,6%	6,2%	7,1%	7,2%	5,8%	5,1%	4,3%	5,6%	100,0%
Maschi																		
Quartiere	Classi d'età																	Totale
	0-4	5-9	10-14	15-19	20-24	25-29	30-34	35-39	40-44	45-49	50-54	55-59	60-64	65-69	70-74	75-79	80 +	
Centro-Piani-Rencio	4,8%	5,0%	4,7%	4,4%	4,7%	7,4%	9,7%	9,9%	8,5%	7,8%	6,5%	6,1%	6,1%	4,5%	3,6%	3,2%	3,3%	100,0%
Oltrisarco-Aslago	5,6%	4,1%	4,0%	3,6%	4,7%	7,0%	10,4%	10,9%	8,6%	6,5%	6,4%	6,7%	6,5%	5,0%	4,3%	3,0%	2,7%	100,0%
Europa-Novacella	4,8%	4,4%	4,2%	3,2%	4,3%	6,0%	8,7%	8,8%	7,7%	6,3%	5,6%	6,9%	7,5%	7,6%	5,5%	4,5%	3,9%	100,0%
Don Bosco	3,9%	4,9%	5,2%	5,4%	5,6%	6,4%	7,8%	7,3%	7,1%	6,8%	6,7%	7,8%	7,8%	6,0%	4,4%	3,4%	3,2%	100,0%
Gries-S. Quirino	5,7%	4,7%	4,5%	3,9%	5,1%	6,7%	8,4%	9,3%	7,7%	6,6%	5,6%	6,5%	7,1%	5,6%	4,6%	3,9%	4,0%	100,0%
Totale	5,0%	4,7%	4,6%	4,2%	5,0%	6,7%	8,8%	9,1%	7,8%	6,8%	6,1%	6,8%	7,1%	5,7%	4,5%	3,6%	3,5%	100,0%
Femmine																		
Quartiere	Classi d'età																	Totale
	0-4	5-9	10-14	15-19	20-24	25-29	30-34	35-39	40-44	45-49	50-54	55-59	60-64	65-69	70-74	75-79	80 +	
Centro-Piani-Rencio	4,9%	4,0%	4,0%	4,2%	4,0%	6,0%	8,0%	9,0%	7,7%	7,1%	6,3%	6,5%	5,8%	4,7%	4,7%	5,1%	7,9%	100,0%
Oltrisarco-Aslago	5,2%	4,2%	4,0%	3,6%	4,4%	6,7%	8,5%	8,7%	6,6%	6,1%	6,3%	7,0%	7,0%	5,9%	5,8%	4,4%	5,5%	100,0%
Europa-Novacella	3,9%	3,6%	3,2%	3,0%	3,3%	5,4%	7,4%	8,1%	6,9%	5,4%	5,6%	7,4%	8,4%	7,0%	6,7%	5,9%	8,7%	100,0%
Don Bosco	3,5%	4,0%	4,3%	4,5%	4,5%	4,9%	6,8%	6,5%	7,1%	7,0%	7,3%	8,8%	7,1%	5,8%	5,6%	4,8%	7,3%	100,0%
Gries-S. Quirino	4,5%	4,2%	3,7%	3,4%	4,1%	5,8%	8,1%	8,5%	7,4%	6,1%	6,0%	6,9%	7,7%	5,8%	5,3%	4,9%	7,7%	100,0%
Totale	4,3%	4,0%	3,8%	3,7%	4,1%	5,7%	7,7%	8,1%	7,2%	6,4%	6,3%	7,4%	7,3%	5,9%	5,6%	5,0%	7,6%	100,0%

Tabella 3.9:

Popolazione residente al 31.12.2003 per età media, sesso e quartieri

Totale

Quartiere	Età media	Numero abitanti
Centro-Piani-	42,34	17.154
Rencio		
Oltrisarco-Aslago	42,16	12.495
Europa-Novacella	45,96	16.280
Don Bosco	43,93	21.825
Gries-S. Quirino	43,61	29.578
Totale	43,66	97.332

Maschi

Quartiere	Età media	Numero abitanti
Centro-Piani-	40,19	8.338
Rencio		
Oltrisarco-Aslago	40,60	6.280
Europa-Novacella	43,62	7.503
Don Bosco	41,71	10.432
Gries-S. Quirino	41,55	13.953
Totale	41,55	46.506

Femmine

Quartiere	Età media	Numero abitanti
Centro-Piani-	44,38	8.816
Rencio		
Oltrisarco-Aslago	43,74	6.215
Europa-Novacella	47,97	8.777
Don Bosco	45,97	11.393
Gries-S. Quirino	45,44	15.625
Totale	45,60	50.826

Tabella 3.10:

Popolazione residente al 31.12.2003 per classi di età e quartieri

Quartiere	Classi di età		Totale
	0-17	18 ed oltre	
Centro-Piani- Rencio	2.788	14.366	17.154
Oltrisarco-Aslago	1.940	10.555	12.495
Europa-Novacella	2.251	14.029	16.280
Don Bosco	3.433	18.392	21.825
Gries-S. Quirino	4.681	24.897	29.578
Totale	15.093	82.239	97.332

Quartiere	Classi di età		Totale
	0-17	18 ed oltre	
Centro-Piani- Rencio	16,3%	83,7%	100,0%
Oltrisarco-Aslago	15,5%	84,5%	100,0%
Europa-Novacella	13,8%	86,2%	100,0%
Don Bosco	15,7%	84,3%	100,0%
Gries-S. Quirino	15,8%	84,2%	100,0%
Totale	15,5%	84,5%	100,0%

Tabella 3.11:

Popolazione residente al 31.12.2003 per grado d'istruzione e quartieri

Quartiere	Classi di età					Totale
	0-2 - as. nido	3-5 - sc. mat.	6-10 - sc. el.	11-14 - sc. med.	15-18 - sc. sup.	
Centro-Piani-Rencio	501	483	753	609	591	2.937
Oltrisarco-Aslago	430	358	501	400	360	2.049
Europa-Novacella	427	416	627	478	398	2.346
Don Bosco	436	565	968	835	856	3.660
Gries-S. Quirino	917	844	1.289	971	864	4.885
Totale	2.711	2.666	4.138	3.293	3.069	15.877

Quartiere	Classi di età					Totale
	0-2 - as. nido	3-5 - sc. mat.	6-10 - sc. el.	11-14 - sc. med.	15-18 - sc. sup.	
Centro-Piani-Rencio	17,1%	16,4%	25,6%	20,7%	20,1%	100,0%
Oltrisarco-Aslago	21,0%	17,5%	24,5%	19,5%	17,6%	100,0%
Europa-Novacella	18,2%	17,7%	26,7%	20,4%	17,0%	100,0%
Don Bosco	11,9%	15,4%	26,4%	22,8%	23,4%	100,0%
Gries-S. Quirino	18,8%	17,3%	26,4%	19,9%	17,7%	100,0%
Totale	17,1%	16,8%	26,1%	20,7%	19,3%	100,0%

Tabella 3.12:

Popolazione residente al 31.12.2003 per grado d'istruzione e quartieri

Quartiere	Classi di età					Totale
	0-2 - as. nido	3-5 - sc. mat.	6-10 - sc. el.	11-14 - sc. med.	15-18 - sc. sup.	
Centro-Piani-Rencio	18,5%	18,1%	18,2%	18,5%	19,3%	18,5%
Oltrisarco-Aslago	15,9%	13,4%	12,1%	12,1%	11,7%	12,9%
Europa-Novacella	15,8%	15,6%	15,2%	14,5%	13,0%	14,8%
Don Bosco	16,1%	21,2%	23,4%	25,4%	27,9%	23,1%
Gries-S. Quirino	33,8%	31,7%	31,2%	29,5%	28,2%	30,8%
Totale	100,0%	100,0%	100,0%	100,0%	100,0%	100,0%

Tabella 3.13:

Popolazione residente al 31.12.2003 per stato civile, sesso e quartieri – valori assoluti

Totale

Quartiere	Stato civile				Totale
	Celibe/ Nubile	Coniugato/a	Vedovo/a	Divorziato/a	
Centro-Piani-	8.234	7.087	1.289	544	17.154
Rencio					
Oltrisarco-Aslago	5.083	6.081	999	332	12.495
Europa-Novacella	5.980	8.103	1.695	502	16.280
Don Bosco	8.458	10.760	2.033	574	21.825
Gries-S. Quirino	12.607	14.003	2.190	778	29.578
Totale	40.362	46.034	8.206	2.730	97.332

Maschi

Quartiere	Stato civile				Totale
	Celibe/ Nubile	Coniugato/a	Vedovo/a	Divorziato/a	
Centro-Piani-	4.343	3.590	181	224	8.338
Rencio					
Oltrisarco-Aslago	2.878	3.105	145	152	6.280
Europa-Novacella	3.069	4.037	213	184	7.503
Don Bosco	4.613	5.329	282	208	10.432
Gries-S. Quirino	6.379	6.950	328	296	13.953
Totale	21.282	23.011	1.149	1.064	46.506

Femmine

Quartiere	Stato civile				Totale
	Celibe/ Nubile	Coniugato/a	Vedovo/a	Divorziato/a	
Centro-Piani-	3.891	3.497	1.108	320	8.816
Rencio					
Oltrisarco-Aslago	2.205	2.976	854	180	6.215
Europa-Novacella	2.911	4.066	1.482	318	8.777
Don Bosco	3.845	5.431	1.751	366	11.393
Gries-S. Quirino	6.228	7.053	1.862	482	15.625
Totale	19.080	23.023	7.057	1.666	50.826

Tabella 3.13: segue

Popolazione residente al 31.12.2003 per stato civile, sesso e quartieri – valori percentuali

Totale

Quartiere	Stato civile				Totale
	Celibe/ Nubile	Coniugato/a	Vedovo/a	Divorziato/a	
Centro-Piani- Rencio	48,0%	41,3%	7,5%	3,2%	100,0%
Oltrisarco-Aslago	40,7%	48,7%	8,0%	2,7%	100,0%
Europa-Novacella	36,7%	49,8%	10,4%	3,1%	100,0%
Don Bosco	38,8%	49,3%	9,3%	2,6%	100,0%
Gries-S. Quirino	42,6%	47,3%	7,4%	2,6%	100,0%
Totale	41,5%	47,3%	8,4%	2,8%	100,0%

Maschi

Quartiere	Stato civile				Totale
	Celibe/ Nubile	Coniugato/a	Vedovo/a	Divorziato/a	
Centro-Piani- Rencio	52,1%	43,1%	2,2%	2,7%	100,0%
Oltrisarco-Aslago	45,8%	49,4%	2,3%	2,4%	100,0%
Europa-Novacella	40,9%	53,8%	2,8%	2,5%	100,0%
Don Bosco	44,2%	51,1%	2,7%	2,0%	100,0%
Gries-S. Quirino	45,7%	49,8%	2,4%	2,1%	100,0%
Totale	45,8%	49,5%	2,5%	2,3%	100,0%

Femmine

Quartiere	Stato civile				Totale
	Celibe/ Nubile	Coniugato/a	Vedovo/a	Divorziato/a	
Centro-Piani- Rencio	44,1%	39,7%	12,6%	3,6%	100,0%
Oltrisarco-Aslago	35,5%	47,9%	13,7%	2,9%	100,0%
Europa-Novacella	33,2%	46,3%	16,9%	3,6%	100,0%
Don Bosco	33,7%	47,7%	15,4%	3,2%	100,0%
Gries-S. Quirino	39,9%	45,1%	11,9%	3,1%	100,0%
Totale	37,5%	45,3%	13,9%	3,3%	100,0%

Tabella 3.14:

I 10 nomi di battesimo più ricorrenti tra i nati nel 2003

Situazione al 31.12.2003

Femmine				Maschi			
Posizione	Nome	Frequenza	%	Posizione	Nome	Frequenza	%
1	GIULIA	26	5,49	1	ALESSANDRO	17	3,59
2	ANNA	21	4,43	1	MATTIA	17	3,59
3	SARA	18	3,80	2	LUCA	16	3,38
4	SOFIA	14	2,95	3	ANDREA	14	2,95
5	MARTINA	13	2,74	3	DANIEL	14	2,95
6	GAIA	12	2,53	4	ALEX	13	2,74
7	LISA	10	2,11	4	DAVIDE	13	2,74
7	NICOLE	10	2,11	4	MANUEL	13	2,74
8	ALESSIA	9	1,90	5	GABRIEL	12	2,53
8	CHIARA	9	1,90	5	MATTEO	12	2,53
8	FRANCESCA	9	1,90	5	SIMONE	12	2,53
8	LAURA	9	1,90	6	GABRIELE	11	2,32
9	GIORGIA	8	1,69	7	LORENZO	10	2,11
9	MARIA	8	1,69	8	DIEGO	7	1,48
10	REBECCA	7	1,48	8	FEDERICO	7	1,48
10	VALENTINA	7	1,48	8	FILIPPO	7	1,48
				8	LEONARDO	7	1,48
				8	MARCO	7	1,48
				8	NICHOLAS	7	1,48
				9	CHRISTIAN	6	1,27
				9	FRANCESCO	6	1,27
				9	MATTHIAS	6	1,27
				9	THOMAS	6	1,27
				10	ELIA	5	1,05
				10	FABIO	5	1,05
				10	MAXIMILIAN	5	1,05
				10	SAMUEL	5	1,05

Tabella 3.15:

Graduatoria delle comunità più numerose di cittadini stranieri residenti a Bolzano – Situazione al 31.12.2003

Paese estero	Frequenza	%
Albania	1.179	20,1
Marocco	773	13,2
Germania	393	6,7
Pakistan	301	5,1
Macedonia	265	4,5
Perù	235	4,0
Serbia e Montenegro	225	3,8
Austria	224	3,8
Tunisia	207	3,5
Romania	145	2,5
Senegal	140	2,4
Croazia	139	2,4
Polonia	124	2,1
Cina	120	2,0
Ucraina	109	1,9
Moldavia	94	1,6
Bangladesh	94	1,6

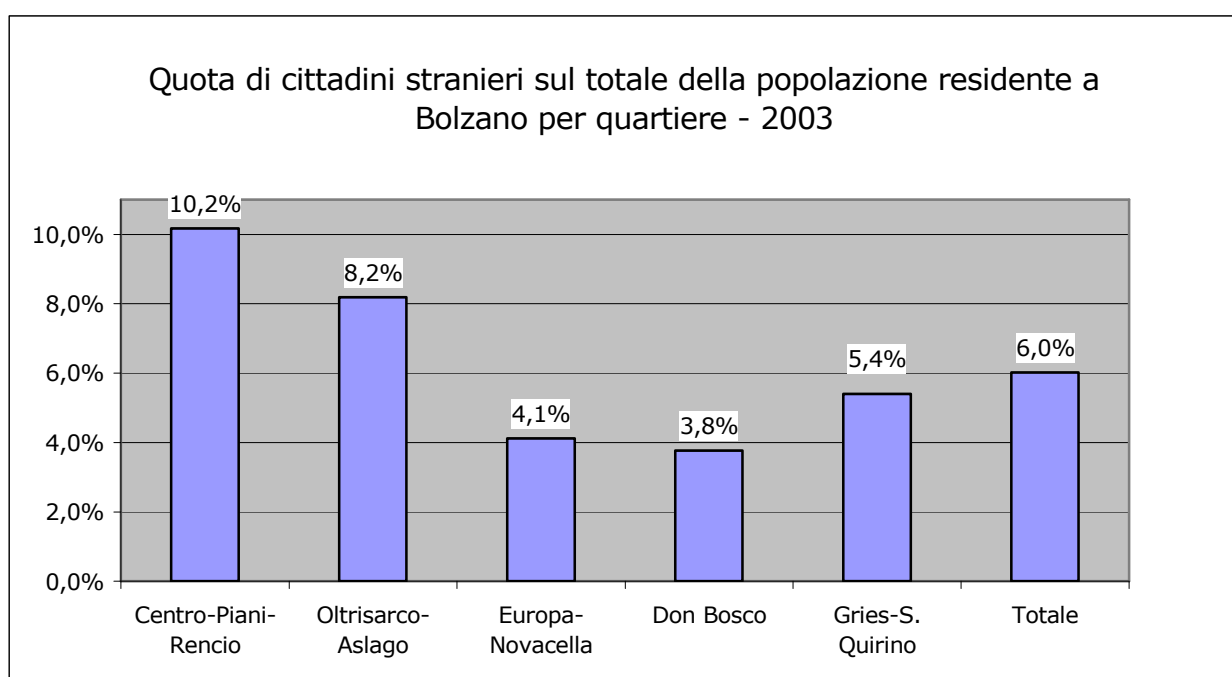
Graf. 3.3:

Tabella 3.16:

Popolazione straniera residente a Bolzano al 31.12.2003 per sesso, cittadinanza e quartieri

Quartiere	Paesi esteri						Totale
	Paesi UE	Paesi europei esterni alla UE	Africa	America	Asia	Oceania e Apolidi	
Centro-Piani-Rencio	303	765	277	121	271	7	1.744
Oltrisarco-Aslago	48	375	384	65	151	0	1.023
Europa-Novacella	40	340	120	82	88	0	670
Don Bosco	37	340	296	62	83	3	821
Gries-S. Quirino	297	742	251	156	148	2	1.596
Totale	725	2.562	1.328	486	741	12	5.854
Di cui: Maschi	331	1.252	869	125	504	7	3.088
Femmine	394	1.310	459	361	237	5	2.766

Quartiere	Paesi esteri						Totale
	Paesi UE	Paesi europei esterni alla UE	Africa	America	Asia	Oceania e Apolidi	
Centro-Piani-Rencio	17,4%	43,9%	15,9%	6,9%	15,5%	0,4%	100,0%
Oltrisarco-Aslago	4,7%	36,7%	37,5%	6,4%	14,8%	0,0%	100,0%
Europa-Novacella	6,0%	50,7%	17,9%	12,2%	13,1%	0,0%	100,0%
Don Bosco	4,5%	41,4%	36,1%	7,6%	10,1%	0,4%	100,0%
Gries-S. Quirino	18,6%	46,5%	15,7%	9,8%	9,3%	0,1%	100,0%
Totale	12,4%	43,8%	22,7%	8,3%	12,7%	0,2%	100,0%
Di cui: Maschi	10,7%	40,5%	28,1%	4,0%	16,3%	0,2%	100,0%
Femmine	14,2%	47,4%	16,6%	13,1%	8,6%	0,2%	100,0%

Tabella 3.17:

Popolazione straniera residente a Bolzano al 31.12.2003 per classi di età, sesso e cittadinanza

Paesi esteri	Classi di età			Totale
	0-14	15-64	65 ed oltre	
Paesi UE	42	566	117	725
Paesi europei esterni alla UE	463	2.055	44	2.562
Africa	278	1.043	7	1.328
America	47	435	4	486
Asia	135	600	6	741
Oceania e Apolidi	2	7	3	12
Totale	967	4.706	181	5.854
Di cui: Maschi	499	2.513	76	3.088
Femmine	468	2.193	105	2.766

Paesi esteri	Classi di età			Totale
	0-14	15-64	65 ed oltre	
Paesi UE	5,8%	78,1%	16,1%	100,0%
Paesi europei esterni alla UE	18,1%	80,2%	1,7%	100,0%
Africa	20,9%	78,5%	0,5%	100,0%
America	9,7%	89,5%	0,8%	100,0%
Asia	18,2%	81,0%	0,8%	100,0%
Oceania e Apolidi	16,7%	58,3%	25,0%	100,0%
Totale	16,5%	80,4%	3,1%	100,0%
Di cui: Maschi	16,2%	81,4%	2,5%	100,0%
Femmine	16,9%	79,3%	3,8%	100,0%

Tabella 3.18:

Popolazione straniera residente a Bolzano al 31.12.2003 per classi di età e sesso

	Classi di età								Totale
	0-14	15-24	25-34	35-44	45-54	55-64	65-74	75 +	
Maschi	499	352	897	821	335	108	39	37	3.088
Femmine	468	310	882	625	278	98	43	62	2.766
Totale	967	662	1.779	1.446	613	206	82	99	5.854

	Classi di età								Totale
	0-14	15-24	25-34	35-44	45-54	55-64	65-74	75+	
Maschi	16,2%	11,4%	29,0%	26,6%	10,8%	3,5%	1,3%	1,2%	100,0%
Femmine	16,9%	11,2%	31,9%	22,6%	10,1%	3,5%	1,6%	2,2%	100,0%
Totale	16,5%	11,3%	30,4%	24,7%	10,5%	3,5%	1,4%	1,7%	100,0%

Tabella 3.19:

Popolazione straniera residente a Bolzano al 31.12.2003 per classi di età e quartieri

Quartiere	Classi di età		Totale
	0-17	18 ed oltre	
Centro-Piani-Rencio	293	1.451	1.744
Oltrisarco-Aslago	196	827	1.023
Europa-Novacella	114	556	670
Don Bosco	212	609	821
Gries-S. Quirino	285	1.311	1.596
Totale	1.100	4.754	5.854

Quartiere	Classi di età		Totale
	0-17	18 ed oltre	
Centro-Piani-Rencio	16,8%	83,2%	100,0%
Oltrisarco-Aslago	19,2%	80,8%	100,0%
Europa-Novacella	17,0%	83,0%	100,0%
Don Bosco	25,8%	74,2%	100,0%
Gries-S. Quirino	17,9%	82,1%	100,0%
Totale	18,8%	81,2%	100,0%

Tabella 3.20:

Quota dei minorenni stranieri sul totale dei minorenni residenti a Bolzano al 31.12.2003 per quartieri

Quartiere	Totale minorenni	Minorenni stranieri	Percentuale
Centro-Piani-Rencio	2.788	293	10,5
Oltrisarco-Asiago	1.940	196	10,1
Europa-Novacella	2.251	114	5,1
Don Bosco	3.433	212	6,2
Gries-S. Quirino	4.681	285	6,1
Totale	15.093	1.100	7,3

Tabella 3.21:

Popolazione straniera residente a Bolzano al 31.12.2003 per stato civile, sesso e quartieri

Quartiere	Stato civile				Totale
	Celibe/Nubile	Coniugato/a	Vedovo/a	Divorziato/a	
Centro-Piani-Rencio	1.142	553	22	27	1.744
Oltrisarco-Asiago	646	370	2	5	1.023
Europa-Novacella	427	227	7	9	670
Don Bosco	532	277	4	8	821
Gries-S. Quirino	1.046	511	27	12	1.596
Totale	3.793	1.938	62	61	5.854
Di cui: Maschi	2.101	964	8	15	3.088
Femmine	1.692	974	54	46	2.766

Quartiere	Stato civile				Totale
	Celibe/Nubile	Coniugato/a	Vedovo/a	Divorziato/a	
Centro-Piani-Rencio	65,5%	31,7%	1,3%	1,5%	100,0%
Oltrisarco-Asiago	63,1%	36,2%	0,2%	0,5%	100,0%
Europa-Novacella	63,7%	33,9%	1,0%	1,3%	100,0%
Don Bosco	64,8%	33,7%	0,5%	1,0%	100,0%
Gries-S. Quirino	65,5%	32,0%	1,7%	0,8%	100,0%
Totale	64,8%	33,1%	1,1%	1,0%	100,0%
Di cui: Maschi	68,0%	31,2%	0,3%	0,5%	100,0%
Femmine	61,2%	35,2%	2,0%	1,7%	100,0%

4. Composizione delle famiglie

In data 31.12.2003 sono iscritte nei registri anagrafici del Comune di Bolzano 43.788 famiglie (307 ovvero lo 0,7% in più rispetto al 2002).

4.1. Famiglie per numero di componenti

Del totale delle famiglie, quelle unipersonali rappresentano, con il 37,1%, la parte maggiore. Ciò significa che 16.237 persone risultano vivere da sole (Tabella 4.1). La percentuale delle famiglie composte da 2 persone ammonta nel 2003 al 28,3% delle famiglie bolzanine.

Nel quartiere Centro-Piani-Rencio le famiglie da un componente costituiscono il 46,5%, nel quartiere Don Bosco il 27,4%. La prevalenza, nel quartiere Don Bosco, di famiglie nel senso tradizionale è dimostrata anche dalla relativa media del numero di componenti: 2,43 rispetto ai 2,06 del quartiere Centro-Piani-Rencio (Tabella 4.2). A livello comunale, la media del numero di componenti ammonta a 2,2, rimanendo visibilmente sotto la media altoatesina, pari a 2,6.

Anche nel 2002 Bolzano aveva raggiunto un valore pari a 2,2, collocandosi sotto la media provinciale (2,6), ma sopra il valore registrato nel comune di Merano (2,1 componenti per famiglia) (Tabella 4.3, [ASTAT, 3]).

4.2. Le diverse tipologie di famiglie

A Bolzano il 58,5% delle famiglie sono coppie con o senza figli, oppure madri o padri con figli. La tipologia familiare più presente nel quartiere di Don Bosco è costituita da coppie con figli (33,9%) (Tabella 4.4). Nel quartiere Centro-Piani-Rencio invece prevalgono le donne sole ed anche nei quartieri Gries-S.Quirino e Europa-Novacella la percentuale delle famiglie unipersonali è molto elevata.

Anche la percentuale di madri con figli risulta più elevata nel quartiere Don Bosco (13,2%), più bassa invece nel quartiere Gries-S.Quirino (9,4%).

Complessivamente, a Bolzano ci sono 17.840 famiglie con figli e 25.948 senza figli (Tabella 4.5). Nel quartiere Don Bosco il 49,5% delle famiglie ha uno o più figli, nei quartieri Centro-Piani-Rencio (35,4%), Europa-Novacella (37,6%) e

Gries-S. Quirino (39,3%) le percentuali sono inferiori alla media comunale del 40,7%.

4.3. Famiglie con figli

Tra le 17.840 famiglie con figli prevalgono quelle con un solo figlio (58,4%) – in tutti i quartieri (Tabella 4.6). Seguono le famiglie con 2 figli (34,4%). Famiglie con 3 e più figli sono presenti in numero inferiore. La più elevata percentuale di famiglie con 3 e più figli si riscontra nel quartiere Centro-Piani-Rencio.

Un quadro simile si ottiene anche da un'analisi a livello provinciale: i dati al 31.12.2002 tuttavia dimostrano che, con il progressivo diminuire della dimensione del comune aumenta il numero delle famiglie con tanti figli (Tabella 4.7, [ASTAT, 3]).

In data 31.12.2003 a Bolzano ci sono 9.031 famiglie con figli minorenni (Tabella 4.8). Ciò corrisponde al 50,6% di tutte le famiglie con figli. Nel quartiere Don Bosco c'è la più alta consistenza di famiglie con figli sotto i 18 anni rispetto alle famiglie residenti, a Europa-Novacella la più bassa.

Delle 9.031 famiglie con figli minorenni il 27,0% sono famiglie monogenitore (di cui il 77,1% sono madri sole) (Tabella 4.9). La percentuale più alta di questo tipo di famiglia rispetto al totale delle famiglie con figli si riscontra nel quartiere Centro-Piani-Rencio.

4.4. Famiglie unipersonali

Le famiglie unipersonali sono la più diffusa tipologia familiare a Bolzano (16.237) e costituiscono dunque un valore degno di un'analisi più approfondita. Il 40,6% delle persone che vivono sole sono uomini, il 59,4% sono donne.

Osservando le famiglie unipersonali per sesso e stato civile, emergono le seguenti differenze: tra gli uomini che vivono soli prevalgono le persone celibi (60,0%), tra le donne invece le vedove (44,4%) (Tabella 4.11).

Nelle fasce di età più alte, tra le persone che vivono sole, spicca la prevalenza delle donne: gli uomini soli sopra i 60 anni costituiscono il 24,7%, le donne il 58,8% (Tabella 4.12). Tra gli uomini soli prevale la fascia di età tra i 30 e 44 anni (Tabella 4.13).

4.5. Convivenze

In data 31.12.2003 complessivamente 1.408 persone risiedono a Bolzano in regime di convivenza: il 52,9% delle persone sono uomini ed il 47,1% donne. Dall'analisi per classi di età e sesso emerge un dato interessante: mentre la gran parte delle donne che vivono in convivenze appartengono alla classe di età degli ultra-75enni (70,0%), la maggioranza degli uomini registrati in convivenza ha un'età compresa tra i 25 ed i 54 anni (57,2%) (Grafico 4.2).

Delle 67 convivenze esistenti il 55,2% è composto da gruppi fino a 10 persone. La più elevata concentrazione di convivenze è riscontrabile nel quartiere Centro-Piani-Rencio (32), la più bassa nel quartiere Europa-Novacella (1).

Tabella 4.1:

Famiglie per numero di componenti e quartieri al 31.12.2003

Quartiere	Famiglie con ... componenti							Totale
	1	2	3	4	5	6	7 ed oltre	
Centro-Piani- Rencio	3.771	1.935	1.129	929	246	74	33	8.117
Oltrisarco-Asiago	1.847	1.604	1.106	680	177	29	12	5.455
Europa-Novacella	2.866	2.533	1.423	796	134	25	10	7.787
Don Bosco	2.418	2.670	1.910	1.386	326	71	45	8.826
Gries-S. Quirino	5.335	3.671	2.421	1.700	376	72	28	13.603
Totale	16.237	12.413	7.989	5.491	1.259	271	128	43.788

Quartiere	Famiglie con ... componenti							Totale
	1	2	3	4	5	6	7 ed oltre	
Centro-Piani- Rencio	46,5%	23,8%	13,9%	11,4%	3,0%	0,9%	0,4%	100,0%
Oltrisarco-Asiago	33,9%	29,4%	20,3%	12,5%	3,2%	0,5%	0,2%	100,0%
Europa-Novacella	36,8%	32,5%	18,3%	10,2%	1,7%	0,3%	0,1%	100,0%
Don Bosco	27,4%	30,3%	21,6%	15,7%	3,7%	0,8%	0,5%	100,0%
Gries-S. Quirino	39,2%	27,0%	17,8%	12,5%	2,8%	0,5%	0,2%	100,0%
Totale	37,1%	28,3%	18,2%	12,5%	2,9%	0,6%	0,3%	100,0%

Tabella 4.2:

Ampiezza media delle famiglie al 31.12.2003 per quartieri

Quartiere	Media	Numero delle famiglie	Numero componenti
Centro-Piani- Rencio	2,06	8.117	17.154
Oltrisarco-Aslago	2,25	5.455	12.495
Europa-Novacella	2,09	7.787	16.280
Don Bosco	2,43	8.826	21.825
Gries-S. Quirino	2,15	13.603	29.578
Totale	2,19	43.788	97.332

Tabella 4.3:

Famiglie per numero di componenti e classe di ampiezza dei comuni al 31.12.2002

Famiglie con ... componenti	Comuni con ...			Merano	Bolzano	Totale Provincia
	0-2.000 abitanti	2.000-5.000 abitanti	5.000-20.000 abitanti			

Composizione percentuale

1	27,0	26,2	29,7	40,5	36,6	30,9
2	19,6	19,8	22,2	26,3	28,1	23,0
3	17,1	17,6	18,0	17,2	18,7	17,9
4	20,8	21,1	19,8	12,1	12,7	17,9
5	10,1	10,1	7,3	3,1	2,9	7,0
6	3,3	3,4	2,1	0,6	0,6	2,2
7 e più	2,0	1,9	0,9	0,2	0,3	1,1
Totale	100,0	100,0	100,0	100,0	100,0	100,0
Ampiezza media delle famiglie	2,9	2,9	2,6	2,1	2,2	2,6

Fonte: [ASTAT, 3], Tab. 3.12

Tabella 4.4:

Famiglie per tipologie familiari e quartieri al 31.12.2003

Quartiere	Tipo di famiglia							Totale
	Coppie con figli	Coppie senza figli	Madri con figli	Padri con figli	Unipers. maschi	Unipers. femmine	Altri tipi di fam.	
Centro-Piani-Rencio	1.798	1.063	852	222	1.748	2.023	411	8.117
Oltrisarco-Aslago	1.561	1.007	598	160	868	979	282	5.455
Europa-Novacella	1.895	1.626	841	193	958	1.908	366	7.787
Don Bosco	2.996	1.755	1.163	212	858	1.560	282	8.826
Gries-S. Quirino	3.714	2.325	1.272	363	2.163	3.172	594	13.603
Totale	11.964	7.776	4.726	1.150	6.595	9.642	1.935	43.788

Quartiere	Tipo di famiglia							Totale
	Coppie con figli	Coppie senza figli	Madri con figli	Padri con figli	Unipers. maschi	Unipers. femmine	Altri tipi di fam.	
Centro-Piani-Rencio	22,2%	13,1%	10,5%	2,7%	21,5%	24,9%	5,1%	100,0%
Oltrisarco-Aslago	28,6%	18,5%	11,0%	2,9%	15,9%	17,9%	5,2%	100,0%
Europa-Novacella	24,3%	20,9%	10,8%	2,5%	12,3%	24,5%	4,7%	100,0%
Don Bosco	33,9%	19,9%	13,2%	2,4%	9,7%	17,7%	3,2%	100,0%
Gries-S. Quirino	27,3%	17,1%	9,4%	2,7%	15,9%	23,3%	4,4%	100,0%
Totale	27,3%	17,8%	10,8%	2,6%	15,1%	22,0%	4,4%	100,0%

Tabella 4.5:

Famiglie per tipologie familiari e quartieri al 31.12.2003

Quartiere	Tipo di famiglia		Totale
	Totale famiglie con figli	Totale famiglie senza figli	
Centro-Piani-Rencio	2.872	5.245	8.117
Oltrisarco-Aslago	2.319	3.136	5.455
Europa-Novacella	2.929	4.858	7.787
Don Bosco	4.371	4.455	8.826
Gries-S. Quirino	5.349	8.254	13.603
Totale	17.840	25.948	43.788

Quartiere	Tipo di famiglia		Totale
	Totale famiglie con figli	Totale famiglie senza figli	
Centro-Piani-Rencio	35,4%	64,6%	100,0%
Oltrisarco-Aslago	42,5%	57,5%	100,0%
Europa-Novacella	37,6%	62,4%	100,0%
Don Bosco	49,5%	50,5%	100,0%
Gries-S. Quirino	39,3%	60,7%	100,0%
Totale	40,7%	59,3%	100,0%

Tabella 4.6:

Famiglie con figli per numero di figli e quartieri al 31.12.2003

Quartiere	Famiglie con figli				Totale
	1	2	3	4 ed oltre	
Centro-Piani- Rencio	1.528	1.073	220	51	2.872
Oltrisarco-Aslago	1.406	755	134	24	2.319
Europa-Novacella	1.948	865	95	21	2.929
Don Bosco	2.483	1.520	290	78	4.371
Gries-S. Quirino	3.045	1.916	335	53	5.349
Totale	10.410	6.129	1.074	227	17.840

Quartiere	Famiglie con figli				Totale
	1	2	3	4 ed oltre	
Centro-Piani- Rencio	53,2%	37,4%	7,7%	1,8%	100,0%
Oltrisarco-Aslago	60,6%	32,6%	5,8%	1,0%	100,0%
Europa-Novacella	66,5%	29,5%	3,2%	0,7%	100,0%
Don Bosco	56,8%	34,8%	6,6%	1,8%	100,0%
Gries-S. Quirino	56,9%	35,8%	6,3%	1,0%	100,0%
Totale	58,4%	34,4%	6,0%	1,3%	100,0%

Tabella 4.7:

Famiglie con figli per numero di figli e classe di ampiezza dei comuni al
31.12.2002

Famiglie con ... figli	Comuni con.....			Merano	Bolzano	Totale Provincia
	0-2.000 abitanti	2.000- 5.000 abitanti	5.000- 20.000 abitanti			
Dati assoluti						
1	3.981	11.911	9.767	3.499	10.543	39.701
2	4.441	13.114	9.623	2.206	6.159	35.543
3	1.934	5.509	3.283	456	1.073	12.255
4 e più	722	1.986	958	85	230	3.981
Totale	11.078	32.520	23.631	6.246	18.005	91.480
Composizione percentuale						
1	35,9	36,6	41,3	56,0	58,6	43,4
2	40,1	40,3	40,7	35,3	34,2	38,9
3	17,5	16,9	13,9	7,3	6,0	13,4
4 e più	6,5	6,1	4,1	1,4	1,3	4,4
Totale	100,0	100,0	100,0	100,0	100,0	100,0

Fonte: [ASTAT, 3], Tab. 3.14

Tabella 4.8:

Famiglie per tipologie familiari e quartieri al 31.12.2003

Quartiere	Tipo di famiglia		Totale
	Totale famiglie con figli minori	Altre famiglie	
Centro-Piani-Rencio	1.627	6.490	8.117
Oltrisarco-Aslago	1.186	4.269	5.455
Europa-Novacella	1.455	6.332	7.787
Don Bosco	1.953	6.873	8.826
Gries-S. Quirino	2.810	10.793	13.603
Totale	9.031	34.757	43.788

Quartiere	Tipo di famiglia		Totale
	Totale famiglie con figli minori	Altre famiglie	
Centro-Piani-Rencio	20,0%	80,0%	100,0%
Oltrisarco-Aslago	21,7%	78,3%	100,0%
Europa-Novacella	18,7%	81,3%	100,0%
Don Bosco	22,1%	77,9%	100,0%
Gries-S. Quirino	20,7%	79,3%	100,0%
Totale	20,6%	79,4%	100,0%

Tabella 4.9:

Famiglie per tipologie familiari e quartieri al 31.12.2003

Quartiere	Tipo di famiglia							Totale
	Coppie con figli minori	Altre coppie	Madri con figli minori	Padri con figli minori	Unipers. maschi	Unipers. femmine	Altri tipi di fam.	
Centro-Piani-Rencio	1.072	1.789	423	132	1.748	2.023	930	8.117
Oltrisarco-Aslago	891	1.677	217	78	868	979	745	5.455
Europa-Novacella	1.046	2.475	332	77	958	1.908	991	7.787
Don Bosco	1.515	3.236	353	85	858	1.560	1.219	8.826
Gries-S. Quirino	2.071	3.968	553	186	2.163	3.172	1.490	13.603
Totale	6.595	13.145	1.878	558	6.595	9.642	5.375	43.788

Quartiere	Tipo di famiglia							Totale
	Coppie con figli minori	Altre coppie	Madri con figli minori	Padri con figli minori	Unipers. maschi	Unipers. femmine	Altri tipi di fam.	
Centro-Piani-Rencio	13,2%	22,0%	5,2%	1,6%	21,5%	24,9%	11,5%	100,0%
Oltrisarco-Aslago	16,3%	30,7%	4,0%	1,4%	15,9%	17,9%	13,7%	100,0%
Europa-Novacella	13,4%	31,8%	4,3%	1,0%	12,3%	24,5%	12,7%	100,0%
Don Bosco	17,2%	36,7%	4,0%	1,0%	9,7%	17,7%	13,8%	100,0%
Gries-S. Quirino	15,2%	29,2%	4,1%	1,4%	15,9%	23,3%	11,0%	100,0%
Totale	15,1%	30,0%	4,3%	1,3%	15,1%	22,0%	12,3%	100,0%

Tabella 4.10:

Famiglie per numero medio di figli minori e quartieri al 31.12.2003

Quartiere	Totale famiglie con figli minori	Minori	Media minori per famiglia
Centro-Piani-Rencio	1.627	2.788	1,71
Oltrisarco-Aslago	1.186	1.940	1,64
Europa-Novacella	1.455	2.251	1,55
Don Bosco	1.953	3.433	1,76
Gries-S. Quirino	2.810	4.681	1,67
Totale	9.031	15.093	1,67

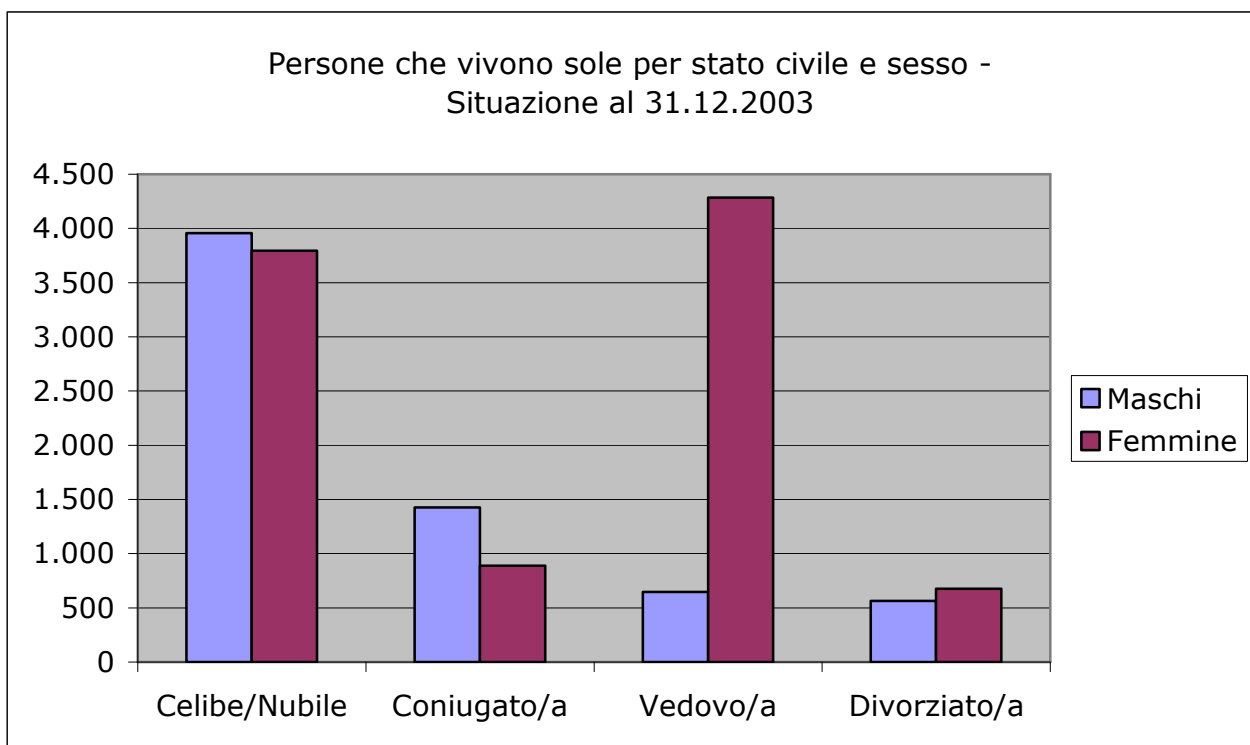
Graf. 4.1:

Tabella 4.11:

Famiglie unipersonali per stato civile, sesso e quartieri al 31.12.2003 – valori assoluti

Totale

Quartiere	Stato civile				Totale
	Celibe/Nubile	Coniugato/a	Vedovo/a	Divorziato/a	
Centro-Piani-	2.095	606	798	272	3.771
Rencio					
Oltrisarco-Aslago	805	307	580	155	1.847
Europa-Novacella	1.156	359	1.130	221	2.866
Don Bosco	893	281	1.022	222	2.418
Gries-S. Quirino	2.801	764	1.400	370	5.335
Totale	7.750	2.317	4.930	1.240	16.237

Maschi

Quartiere	Stato civile				Totale
	Celibe/Nubile	Coniugato/a	Vedovo/a	Divorziato/a	
Centro-Piani-	1.106	405	110	127	1.748
Rencio					
Oltrisarco-Aslago	496	210	81	81	868
Europa-Novacella	525	207	128	98	958
Don Bosco	460	162	140	96	858
Gries-S. Quirino	1.370	443	188	162	2.163
Totale	3.957	1.427	647	564	6.595

Femmine

Quartiere	Stato civile				Totale
	Celibe/Nubile	Coniugato/a	Vedovo/a	Divorziato/a	
Centro-Piani-	989	201	688	145	2.023
Rencio					
Oltrisarco-Aslago	309	97	499	74	979
Europa-Novacella	631	152	1.002	123	1.908
Don Bosco	433	119	882	126	1.560
Gries-S. Quirino	1.431	321	1.212	208	3.172
Totale	3.793	890	4.283	676	9.642

Tabella 4.11: segue

Famiglie unipersonali per stato civile, sesso e quartieri al 31.12.2003 – valori percentuali

Totale

Quartiere	Stato civile				Totale
	Celibe/Nubile	Coniugato/a	Vedovo/a	Divorziato/a	
Centro-Piani- Rencio	55,6%	16,1%	21,2%	7,2%	100,0%
Oltrisarco-Aslago	43,6%	16,6%	31,4%	8,4%	100,0%
Europa-Novacella	40,3%	12,5%	39,4%	7,7%	100,0%
Don Bosco	36,9%	11,6%	42,3%	9,2%	100,0%
Gries-S. Quirino	52,5%	14,3%	26,2%	6,9%	100,0%
Totale	47,7%	14,3%	30,4%	7,6%	100,0%

Maschi

Quartiere	Stato civile				Totale
	Celibe/Nubile	Coniugato/a	Vedovo/a	Divorziato/a	
Centro-Piani- Rencio	63,3%	23,2%	6,3%	7,3%	100,0%
Oltrisarco-Aslago	57,1%	24,2%	9,3%	9,3%	100,0%
Europa-Novacella	54,8%	21,6%	13,4%	10,2%	100,0%
Don Bosco	53,6%	18,9%	16,3%	11,2%	100,0%
Gries-S. Quirino	63,3%	20,5%	8,7%	7,5%	100,0%
Totale	60,0%	21,6%	9,8%	8,6%	100,0%

Femmine

Quartiere	Stato civile				Totale
	Celibe/Nubile	Coniugato/a	Vedovo/a	Divorziato/a	
Centro-Piani- Rencio	48,9%	9,9%	34,0%	7,2%	100,0%
Oltrisarco-Aslago	31,6%	9,9%	51,0%	7,6%	100,0%
Europa-Novacella	33,1%	8,0%	52,5%	6,4%	100,0%
Don Bosco	27,8%	7,6%	56,5%	8,1%	100,0%
Gries-S. Quirino	45,1%	10,1%	38,2%	6,6%	100,0%
Totale	39,3%	9,2%	44,4%	7,0%	100,0%

Tabella 4.12:

Famiglie unipersonali per classi di età, sesso e quartieri al 31.12.2003 – valori assoluti

Totale

Quartiere	Classi di età			Totale
	0-29	30-59	60 ed oltre	
Centro-Piani-Rencio	421	1.988	1.362	3.771
Oltrisarco-Aslago	148	910	789	1.847
Europa-Novacella	204	1.096	1.566	2.866
Don Bosco	167	919	1.332	2.418
Gries-S. Quirino	703	2.387	2.245	5.335
Totale	1.643	7.300	7.294	16.237

Maschi

Quartiere	Classi di età			Totale
	0-29	30-59	60 ed oltre	
Centro-Piani-Rencio	247	1.139	362	1.748
Oltrisarco-Aslago	87	578	203	868
Europa-Novacella	107	544	307	958
Don Bosco	90	498	270	858
Gries-S. Quirino	436	1.241	486	2.163
Totale	967	4.000	1.628	6.595

Femmine

Quartiere	Classi di età			Totale
	0-29	30-59	60 ed oltre	
Centro-Piani-Rencio	174	849	1.000	2.023
Oltrisarco-Aslago	61	332	586	979
Europa-Novacella	97	552	1.259	1.908
Don Bosco	77	421	1.062	1.560
Gries-S. Quirino	267	1.146	1.759	3.172
Totale	676	3.300	5.666	9.642

Tabella 4.12: segue

Famiglie unipersonali per classi di età, sesso e quartieri al 31.12.2003 – valori percentuali

Totale

Quartiere	Classi di età			Totale
	0-29	30-59	60 ed oltre	
Centro-Piani-Rencio	11,2%	52,7%	36,1%	100,0%
Oltrisarco-Aslago	8,0%	49,3%	42,7%	100,0%
Europa-Novacella	7,1%	38,2%	54,6%	100,0%
Don Bosco	6,9%	38,0%	55,1%	100,0%
Gries-S. Quirino	13,2%	44,7%	42,1%	100,0%
Totale	10,1%	45,0%	44,9%	100,0%

Maschi

Quartiere	Classi di età			Totale
	0-29	30-59	60 ed oltre	
Centro-Piani-Rencio	14,1%	65,2%	20,7%	100,0%
Oltrisarco-Aslago	10,0%	66,6%	23,4%	100,0%
Europa-Novacella	11,2%	56,8%	32,0%	100,0%
Don Bosco	10,5%	58,0%	31,5%	100,0%
Gries-S. Quirino	20,2%	57,4%	22,5%	100,0%
Totale	14,7%	60,7%	24,7%	100,0%

Femmine

Quartiere	Classi di età			Totale
	0-29	30-59	60 ed oltre	
Centro-Piani-Rencio	8,6%	42,0%	49,4%	100,0%
Oltrisarco-Aslago	6,2%	33,9%	59,9%	100,0%
Europa-Novacella	5,1%	28,9%	66,0%	100,0%
Don Bosco	4,9%	27,0%	68,1%	100,0%
Gries-S. Quirino	8,4%	36,1%	55,5%	100,0%
Totale	7,0%	34,2%	58,8%	100,0%

Tabella 4.13:

Famiglie unipersonali per classi di età, sesso e quartieri al 31.12.2003 – valori assoluti

Totale															
Quartiere	Classi di età														Totale
	0-19	20-24	25-29	30-34	35-39	40-44	45-49	50-54	55-59	60-64	65-69	70-74	75-79	80 ed oltre	
Centro-Piani-Rencio	10	108	303	472	443	341	279	246	207	206	187	241	283	445	3.771
Oltrisarco-Aslago	0	34	114	210	199	148	124	106	123	128	139	168	140	214	1.847
Europa-Novacella	7	41	156	239	224	176	140	136	181	213	229	275	309	540	2.866
Don Bosco	3	44	120	177	165	128	144	134	171	192	196	273	280	391	2.418
Gries-S. Quirino	10	222	471	574	551	402	315	254	291	368	326	345	432	774	5.335
Totale	30	449	1.164	1.672	1.582	1.195	1.002	876	973	1.107	1.077	1.302	1.444	2.364	16.237

Maschi															
Quartiere	Classi di età														Totale
	0-19	20-24	25-29	30-34	35-39	40-44	45-49	50-54	55-59	60-64	65-69	70-74	75-79	80 ed oltre	
Centro-Piani-Rencio	4	63	180	269	258	203	172	138	99	98	66	68	56	74	1.748
Oltrisarco-Aslago	0	20	67	135	141	97	75	70	60	53	48	41	27	34	868
Europa-Novacella	3	22	82	121	108	97	69	70	79	69	72	51	48	67	958
Don Bosco	2	26	62	90	107	76	77	69	79	70	56	51	47	46	858
Gries-S. Quirino	5	156	275	305	307	212	160	130	127	126	95	72	89	104	2.163
Totale	14	287	666	920	921	685	553	477	444	416	337	283	267	325	6.595

Femmine															
Quartiere	Classi di età														Totale
	0-19	20-24	25-29	30-34	35-39	40-44	45-49	50-54	55-59	60-64	65-69	70-74	75-79	80 ed oltre	
Centro-Piani-Rencio	6	45	123	203	185	138	107	108	108	108	121	173	227	371	2.023
Oltrisarco-Aslago	0	14	47	75	58	51	49	36	63	75	91	127	113	180	979
Europa-Novacella	4	19	74	118	116	79	71	66	102	144	157	224	261	473	1.908
Don Bosco	1	18	58	87	58	52	67	65	92	122	140	222	233	345	1.560
Gries-S. Quirino	5	66	196	269	244	190	155	124	164	242	231	273	343	670	3.172
Totale	16	162	498	752	661	510	449	399	529	691	740	1.019	1.177	2.039	9.642

Tabella 4.13: segue

Famiglie unipersonali per classi di età, sesso e quartieri al 31.12.2003 – valori percentuali

Totale

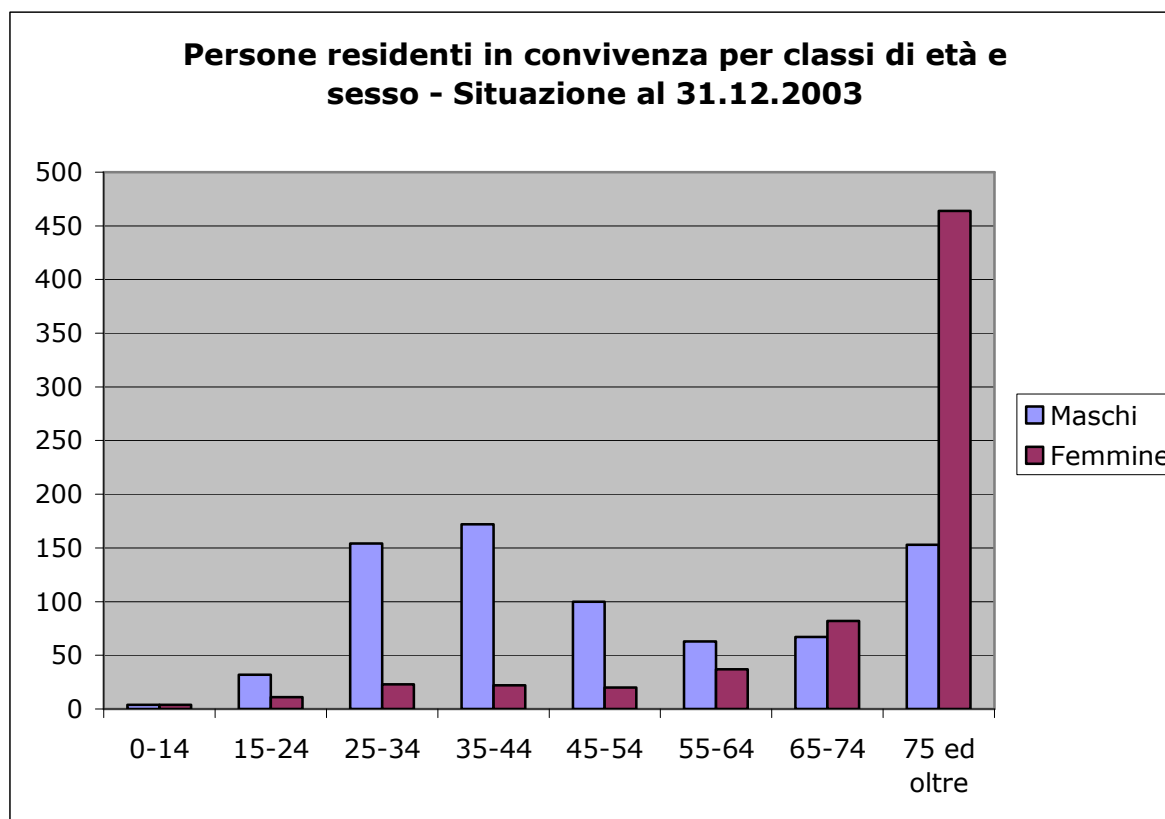
Quartiere	Classi di età														Totale
	0-19	20-24	25-29	30-34	35-39	40-44	45-49	50-54	55-59	60-64	65-69	70-74	75-79	80 ed oltre	
Centro-Piani-Rencio	0,3%	2,9%	8,0%	12,5%	11,7%	9,0%	7,4%	6,5%	5,5%	5,5%	5,0%	6,4%	7,5%	11,8%	100,0%
Oltrisarco-Aslago	0,0%	1,8%	6,2%	11,4%	10,8%	8,0%	6,7%	5,7%	6,7%	6,9%	7,5%	9,1%	7,6%	11,6%	100,0%
Europa-Novacella	0,2%	1,4%	5,4%	8,3%	7,8%	6,1%	4,9%	4,7%	6,3%	7,4%	8,0%	9,6%	10,8%	18,8%	100,0%
Don Bosco	0,1%	1,8%	5,0%	7,3%	6,8%	5,3%	6,0%	5,5%	7,1%	7,9%	8,1%	11,3%	11,6%	16,2%	100,0%
Gries-S. Quirino	0,2%	4,2%	8,8%	10,8%	10,3%	7,5%	5,9%	4,8%	5,5%	6,9%	6,1%	6,5%	8,1%	14,5%	100,0%
Totale	0,2%	2,8%	7,2%	10,3%	9,7%	7,4%	6,2%	5,4%	6,0%	6,8%	6,6%	8,0%	8,9%	14,6%	100,0%

Maschi

Quartiere	Classi di età														Totale
	0-19	20-24	25-29	30-34	35-39	40-44	45-49	50-54	55-59	60-64	65-69	70-74	75-79	80 ed oltre	
Centro-Piani-Rencio	0,2%	3,6%	10,3%	15,4%	14,8%	11,6%	9,8%	7,9%	5,7%	5,6%	3,8%	3,9%	3,2%	4,2%	100,0%
Oltrisarco-Aslago	0,0%	2,3%	7,7%	15,6%	16,2%	11,2%	8,6%	8,1%	6,9%	6,1%	5,5%	4,7%	3,1%	3,9%	100,0%
Europa-Novacella	0,3%	2,3%	8,6%	12,6%	11,3%	10,1%	7,2%	7,3%	8,2%	7,2%	7,5%	5,3%	5,0%	7,0%	100,0%
Don Bosco	0,2%	3,0%	7,2%	10,5%	12,5%	8,9%	9,0%	8,0%	9,2%	8,2%	6,5%	5,9%	5,5%	5,4%	100,0%
Gries-S. Quirino	0,2%	7,2%	12,7%	14,1%	14,2%	9,8%	7,4%	6,0%	5,9%	5,8%	4,4%	3,3%	4,1%	4,8%	100,0%
Totale	0,2%	4,4%	10,1%	13,9%	14,0%	10,4%	8,4%	7,2%	6,7%	6,3%	5,1%	4,3%	4,0%	4,9%	100,0%

Femmine

Quartiere	Classi di età														Totale
	0-19	20-24	25-29	30-34	35-39	40-44	45-49	50-54	55-59	60-64	65-69	70-74	75-79	80 ed oltre	
Centro-Piani-Rencio	0,3%	2,2%	6,1%	10,0%	9,1%	6,8%	5,3%	5,3%	5,3%	5,3%	6,0%	8,6%	11,2%	18,3%	100,0%
Oltrisarco-Aslago	0,0%	1,4%	4,8%	7,7%	5,9%	5,2%	5,0%	3,7%	6,4%	7,7%	9,3%	13,0%	11,5%	18,4%	100,0%
Europa-Novacella	0,2%	1,0%	3,9%	6,2%	6,1%	4,1%	3,7%	3,5%	5,3%	7,5%	8,2%	11,7%	13,7%	24,8%	100,0%
Don Bosco	0,1%	1,2%	3,7%	5,6%	3,7%	3,3%	4,3%	4,2%	5,9%	7,8%	9,0%	14,2%	14,9%	22,1%	100,0%
Gries-S. Quirino	0,2%	2,1%	6,2%	8,5%	7,7%	6,0%	4,9%	3,9%	5,2%	7,6%	7,3%	8,6%	10,8%	21,1%	100,0%
Totale	0,2%	1,7%	5,2%	7,8%	6,9%	5,3%	4,7%	4,1%	5,5%	7,2%	7,7%	10,6%	12,2%	21,1%	100,0%

Graf. 4.2:**Tabella 4.14:**

Convivenze per numero di componenti al 31.12.2003

Numero di componenti	Numero convivenze	Percentuale	Percentuale cumulata
1	8	11,9	11,9
2	5	7,5	19,4
3	5	7,5	26,9
4	8	11,9	38,8
5	4	6,0	44,8
7	2	3,0	47,8
8	3	4,5	52,2
9	1	1,5	53,7
10	1	1,5	55,2
11 e oltre	30	44,8	100,0
Totale	67	100,0	

5. Retrospettiva

5.1. *La popolazione di Bolzano dal 1940 al 2003*

Dal 1940 al 1950 la popolazione della città di Bolzano è aumentata del 20%, passando da 59.951 a 72.773 abitanti. Anche gli anni '50 sono stati caratterizzati da un forte incremento della popolazione, mentre negli anni '60 il ritmo di crescita ha rallentato. Dalla seconda metà degli anni '70 si è instaurata una tendenza di un vero e proprio declino demografico. La popolazione ha subito cioè un lento, ma costante decremento (Tabella 5.1).

Per comprendere le cause del decremento della popolazione bolzanina bisogna analizzare il saldo naturale e migratorio.

- Fino agli anni '60 la popolazione di Bolzano è cresciuta sulla spinta dell'immigrazione. A partire dagli anni '70 in poi le emigrazioni sono sempre state superiori alle immigrazioni ad eccezione degli ultimi anni. Dalla metà degli anni '80 fino al 1995 l'andamento delle curve migratorie procede in parallelo, sempre comunque con una prevalenza dell'emigrazione rispetto all'immigrazione. La causa principale del forte movimento emigratorio, soprattutto verso altri comuni della provincia, è da ricercarsi nelle migliori prospettive per una soluzione del problema "casa". Soprattutto i comuni circostanti hanno di conseguenza subito dei forti movimenti immigratori provenienti da Bolzano.
- Per quanto riguarda la componente naturale, a partire dagli anni '70 Bolzano presenta saldi naturali nettamente negativi.

Dal 1996 il saldo migratorio di Bolzano è nuovamente positivo ed in grado di compensare il saldo naturale negativo, così che dal 1999 la popolazione di Bolzano è in lieve aumento.

5.2. *Censimenti della popolazione*

I censimenti della popolazione vengono effettuati ogni dieci anni e costituiscono la base sulla quale costruire la statistica demografica. L'ultimo censimento di questo tipo è stato effettuato con data di riferimento 21 ottobre 2001. A quella

data la popolazione residente è risultata di 94.989 unità, con una diminuzione percentuale del 3,2% rispetto al Censimento 1991 (Tabella 5.2).

A livello provinciale, in data 21 ottobre 2001 sono state censite 462.999 persone. Rispetto al Censimento 1991 la popolazione della provincia è aumentata del 5,1% [ISTAT, 4].

Delle 94.989 persone censite a Bolzano:

- 49.841 erano femmine e 45.148 uomini
- il 20,3% aveva oltre 65 anni
- il 2,5% era divorziato, il 2,4% legalmente separato e lo 0,6% separato di fatto

(vedi Tabelle 5.4, 5.5, 5.6).

In data 21 ottobre 2001 a Bolzano sono state censite 41.361 famiglie, di cui:

- il 33,4% erano famiglie unipersonali e il 29,1% famiglie composte da 2 persone
- il 31,5% erano coppie con figli e l'11,7% madri o padri con figli

Il numero medio di componenti per famiglia ammontava a 2,27 (vedi Tabelle 5.7, 5.8, 5.9).

5.2.1. Consistenza dei gruppi linguistici

In occasione dello svolgimento del Censimento della popolazione 2001 è stata rilevata anche la consistenza dei tre gruppi linguistici nella provincia di Bolzano e nei singoli comuni.

Per il Comune di Bolzano le percentuali di appartenenza ai tre gruppi linguistici sono state pari al 73,00% per il gruppo italiano, al 26,29% per il gruppo tedesco ed allo 0,71% per quello ladino. Pertanto il gruppo linguistico italiano ha registrato a Bolzano un incremento di 0,41 punti percentuali rispetto al Censimento 1991, mentre quello tedesco ha subito una flessione di 0,33 punti (Tabella 5.3, [ASTAT, 5]).

Tabella 5.1:

Stato e movimento della popolazione residente nel comune di Bolzano

1940-2003

Anno	Dati assoluti						Per 1.000 abitanti				
	Popol. residente al 31.12.	Nati vivi	Morti	Saldo naturale	Saldo migratorio	Variazione della popolazione	Nati vivi	Morti	Saldo naturale	Saldo migratorio	Variazione della popolazione
1940	59.951	1.313	554	759	79	838	22,1	9,3	12,7	1,3	14,1
1941	63.495	1.572	534	1.038	2.506	3.544	25,5	8,7	16,8	40,6	57,4
1942	65.402	1.726	612	1.114	793	1.907	26,8	9,5	17,3	12,3	29,6
1943	65.553	1.392	623	769	-618	151	21,3	9,5	11,7	-9,4	2,3
1944	63.791	1.122	549	573	-2.335	-1.762	17,3	8,5	8,9	-36,1	-27,2
1945	62.651	1.002	693	309	-1.449	-1.140	15,8	11,0	4,9	-22,9	-18,0
1946	65.794	1.606	508	1.098	2.045	3.143	25,0	7,9	17,1	31,8	48,9
1947	69.247	1.409	621	788	2.665	3.453	20,9	9,2	11,7	39,5	51,1
1948	71.876	1.349	625	724	1.905	2.629	19,1	8,9	10,3	27,0	37,3
1949	71.530	1.172	721	451	-797	-346	16,3	10,1	6,3	-11,1	-4,8
1950	72.773	1.130	537	593	650	1.243	15,7	7,4	8,2	9,0	17,2
1951	71.103	1.110	581	529	1.835	-1.670	15,4	8,1	7,4	25,5	-23,2
1952	72.463	1.150	586	564	796	1.360	16,0	8,2	7,9	11,1	18,9
1953	74.600	1.155	505	650	1.487	2.137	15,7	6,9	8,8	20,2	29,1
1954	76.906	1.207	535	672	1.634	2.306	15,9	7,1	8,9	21,6	30,4
1955	78.945	1.236	518	718	1.321	2.039	15,9	6,6	9,2	17,0	26,2
1956	80.233	1.313	636	677	611	1.288	16,5	8,0	8,5	7,7	16,2
1957	81.562	1.311	611	700	629	1.329	16,2	7,6	8,7	7,8	16,4
1958	82.815	1.344	608	736	517	1.253	16,4	7,4	9,0	6,3	15,2
1959	84.794	1.394	651	743	1.236	1.979	16,6	7,8	8,9	14,7	23,6
1960	87.115	1.486	628	858	1.463	2.321	17,3	7,3	10,0	17,0	27,0
1961	88.980	1.547	666	881	2.015	1.865	17,6	7,6	10,0	22,9	21,2
1962	90.805	1.641	709	932	893	1.825	18,3	7,9	10,4	9,9	20,3
1963	93.671	1.738	809	929	1.937	2.866	18,8	8,8	10,1	21,0	31,1
1964	96.701	1.988	737	1.251	1.779	3.030	20,9	7,7	13,1	18,7	31,8
1965	98.487	2.027	805	1.222	564	1.786	20,8	8,2	12,5	5,8	18,3
1966	100.466	1.899	748	1.151	828	1.979	19,1	7,5	11,6	8,3	19,9
1967	101.825	1.818	744	1.074	285	1.359	18,0	7,4	10,6	2,8	13,4
1968	103.479	1.810	848	962	692	1.654	17,6	8,3	9,4	6,7	16,1
1969	104.699	1.827	910	917	303	1.220	17,6	8,7	8,8	2,9	11,7
1970	106.009	1.817	806	1.011	299	1.310	17,2	7,7	9,6	2,8	12,4
1971	105.616	1.853	831	1.022	-579	-393	17,5	7,9	9,7	-5,5	-3,7
1972	105.735	1.651	862	789	-670	119	15,6	8,2	7,5	-6,3	1,1
1973	106.788	1.575	855	720	333	1.053	14,8	8,0	6,8	3,1	9,9
1974	107.081	1.426	866	560	-267	293	13,3	8,1	5,2	-2,5	2,7
1975	107.112	1.298	897	401	-370	31	12,1	8,4	3,7	-3,5	0,3
1976	106.913	1.063	870	193	-392	-199	9,9	8,1	1,8	-3,7	-1,9
1977	106.634	969	877	92	-371	-279	9,1	8,2	0,9	-3,5	-2,6
1978	106.464	902	907	-5	-165	-170	8,5	8,5	-	-1,5	-1,6
1979	106.199	866	943	-77	-188	-265	8,1	8,9	-0,7	-1,8	-2,5
1980	105.854	885	903	-18	-327	-345	8,3	8,5	-0,2	-3,1	-3,3
1981	104.975	801	886	-85	-717	-879	7,6	8,4	-0,8	-6,8	-8,3
1982	103.979	830	936	-106	-890	-996	7,9	9,0	-1,0	-8,5	-9,5
1983	103.009	761	892	-131	-839	-970	7,4	8,6	-1,3	-8,1	-9,4
1984	102.643	773	925	-152	-214	-366	7,5	9,0	-1,5	-2,1	-3,6
1985	102.111	775	890	-115	-417	-532	7,6	8,7	-1,1	-4,1	-5,2
1986	101.515	750	993	-243	-353	-596	7,4	9,8	-2,4	-3,5	-5,9
1987	101.230	739	843	-104	-181	-285	7,3	8,3	-1,0	-1,8	-2,8
1988	100.944	863	835	28	-314	-286	8,5	8,3	0,3	-3,1	-2,8
1989	100.707	830	859	-29	-208	-237	8,2	8,5	-0,3	-2,1	-2,4
1990	100.380	882	896	-14	-313	-327	8,8	8,9	-0,1	-3,1	-3,3
1991	98.059	850	907	-57	-434	-2.321	8,6	9,1	-0,6	-4,4	-23,4
1992	98.350	807	904	-97	388	291	8,2	9,2	-1,0	4,0	3,0
1993	97.924	813	972	-159	-267	-426	8,3	9,9	-1,6	-2,7	-4,3
1994	97.548	823	939	-116	-260	-376	8,4	9,6	-1,2	-2,7	-3,8
1995	97.078	752	855	-103	-367	-470	7,7	8,8	-1,1	-3,8	-4,8
1996	96.949	812	961	-149	20	-129	8,4	9,9	-1,5	0,2	-1,3
1997	97.073	801	936	-135	259	124	8,3	9,6	-1,4	2,7	1,3
1998	97.043	826	944	-118	88	-30	8,5	9,7	-1,2	0,9	-0,3
1999	97.232	900	956	-56	245	189	9,3	9,8	-0,6	2,5	1,9

Tabella 5.1: segue

Anno	Dati assoluti						Per 1.000 abitanti				
	Popol. residente al 31.12.	Nati vivi	Morti	Saldo naturale	Saldo migratorio	Variazione della popolazione	Nati vivi	Morti	Saldo naturale	Saldo migratorio	Variazione della popolazione
2000	97.300	854	934	-80	148	68	8,8	9,6	-0,8	1,5	0,7
2001	94.855	901	940	-39	56	17	9,4	9,8	-0,4	0,6	0,2
2002	95.400	888	890	-2	547	545	9,3	9,4	0,0	5,7	5,7
2003	96.097	982	998	-16	713	697	10,3	10,4	-0,2	7,4	7,3

Fonte: Statistica ufficiale della popolazione

Tabella 5.2:

Popolazione residente nei maggiori comuni della provincia di Bolzano – Censimenti della popolazione 1971, 1981, 1991 e 2001

Comuni	Dati assoluti				Variazione percentuale
	1971	1981	1991	2001	1991-2001
Bolzano	105.757	105.180	98.158	94.989	-3,2
Merano	33.235	33.711	33.504	33.656	0,5
Bressanone	16.017	16.101	16.992	18.359	8,0
Laives	10.154	12.577	13.707	15.069	9,9
Brunico	10.133	11.556	12.624	13.618	7,9
Vipiteno	4.565	5.291	5.596	5.785	3,4
Totale Provincia	414.041	430.568	440.508	462.999	5,1

Fonte: [ISTAT, 4]

Tabella 5.3:

Consistenza percentuale dei tre gruppi linguistici nei maggiori comuni della provincia di Bolzano

Comuni	Valori percentuali Censimento 1991			Valori percentuali Censimento 2001		
	Italiano	Tedesco	Ladino	Italiano	Tedesco	Ladino
Bolzano	72,59	26,62	0,79	73,00	26,29	0,71
Merano	49,01	50,46	0,53	48,01	51,50	0,49
Bressanone	27,03	71,68	1,29	25,65	73,13	1,23
Laives	69,34	30,16	0,50	70,42	29,07	0,51
Brunico	16,07	81,59	2,35	14,91	83,14	1,95
Vipiteno	24,67	75,03	0,30	24,29	75,28	0,44
Totale Provincia	27,65	67,99	4,36	26,47	69,15	4,37

Fonte: [ASTAT, 5], Tab. 2

Tabella 5.4:

Popolazione residente per classi d'età e sesso – Censimento della popolazione 2001

	Classi d'età																			Totale
	0 - 4	5 - 9	10 - 14	15 - 19	20 - 24	25 - 29	30 - 34	35 - 39	40 - 44	45 - 49	50 - 54	55 - 59	60 - 64	65 - 69	70 - 74	75 - 79	80 - 84	85 e oltre		
Maschi	2.170	2.052	2.045	2.004	2.278	3.244	4.025	4.001	3.340	2.892	3.063	3.190	3.225	2.460	2.046	1.654	787	672	45.148	
Femmine	2.048	1.964	1.903	1.834	2.129	3.277	3.826	4.048	3.345	3.049	3.524	3.669	3.538	2.910	2.795	2.685	1.575	1.722	49.841	
Totale	4.218	4.016	3.948	3.838	4.407	6.521	7.851	8.049	6.685	5.941	6.587	6.859	6.763	5.370	4.841	4.339	2.362	2.394	94.989	
%	4,4%	4,2%	4,2%	4,0%	4,6%	6,9%	8,3%	8,5%	7,0%	6,3%	6,9%	7,2%	7,1%	5,7%	5,1%	4,6%	2,5%	2,5%	100,0%	

Fonte: [ISTAT, 6]

Tabella 5.5:

Popolazione residente per stato civile e sesso – Censimento della popolazione 2001

	Stato civile						Totale
	Celibe/ nubile	Coniugato/a		Separato/a legalmente	Divorziato/a	Vedovo/a	
		Totale	Di cui: separato/a di fatto				
Maschi	19.937	22.045	276	1.042	942	1.182	45.148
Femmine	18.243	21.902	309	1.249	1.462	6.985	49.841
Totale	38.180	43.947	585	2.291	2.404	8.167	94.989
%	40,2%	46,3%	0,6%	2,4%	2,5%	8,6%	100,0%

Fonte: [ISTAT, 6]

Tabella 5.6:

Indicatori relativi alla popolazione residente – Censimento 2001

Indicatore	Valore	Di cui: Femmine
Anziani per un bambino	3,84	
Indice di dipendenza	49,59	
Indice di vecchiaia	158,48	
Percentuale di popolazione residente di 75 anni e oltre	9,57%	65,77%
Percentuale di popolazione residente di 85 anni e oltre	2,52%	71,93%

Fonte: [ISTAT, 6]

Tabella 5.7:

Famiglie residenti per numero di componenti – Censimento 2001

	Famiglie con ... componenti						Totale
	1	2	3	4	5	6 o più	
Totale	13.827	12.048	8.296	5.565	1.264	361	41.361
%	33,4%	29,1%	20,1%	13,5%	3,1%	0,9%	100,0%

Fonte: [ISTAT, 6]

Tabella 5.8:

Nuclei familiari per tipo di nucleo familiare – Censimento 2001

	Tipo di nucleo familiare				Totale
	Coppie senza figli	Coppie con figli	Padri con figli	Madri con figli	
Totale	8.894	13.015	789	4.040	26.738
%	33,3%	48,7%	3,0%	15,1%	100,0%

Fonte: [ISTAT, 6]

Tabella 5.9:

Indicatori relativi alle famiglie residenti – Censimento 2001

Indicatore	Valore
Numero medio di componenti per famiglia	2,27
Percentuale di coppie non coniugate	6,06%
Percentuale di coppie con figli	48,68%
Percentuale di nuclei ricostituiti	7,57%

Fonte: [ISTAT, 6]

6. Glossario

Cancellazione: si intende il processo con cui una persona trasferisce la propria residenza in un territorio diverso da quello allo studio.

Convivenza: insieme di persone che, senza essere legate da vincoli di matrimonio, parentela, affinità e simili, conducono vita in comune per motivi religiosi, di cura, di assistenza, militari, di pena e simili.

Famiglia: La famiglia è un insieme di persone legate da vincoli di matrimonio, parentela, affinità, adozione, tutela o da vincoli affettivi, coabitanti e aventi dimora abituale nello stesso comune. Una famiglia può essere costituita anche da una sola persona.

Indice demografico di dipendenza: indicatore che rapporta le persone che in via presuntiva non sono autonome per ragioni demografiche – e cioè gli anziani ultra 65enni e i giovani tra 0 e 14 anni – e che perciò sono dipendenti, alle persone che si presume debbano sostenerli con la loro attività – cioè le persone in età compresa tra i 15 e i 64 anni.

Indice di ricambio: indicatore dato dal rapporto tra coloro che stanno per uscire dalla popolazione in età attiva (60-64 anni) e coloro che stanno per entrarvi (15-19 anni).

Indice di vecchiaia: Misura il rapporto tra la popolazione giovane (0-14 anni) e quella anziana (65 anni e più).

Iscrizione: si intende il processo con cui una persona trasferisce la propria residenza nel territorio dello studio.

Popolazione residente: comprende le persone che hanno dimora abituale in un comune.

Saldo migratorio: differenza tra il numero delle iscrizioni e delle cancellazioni in un determinato periodo di tempo.

Saldo naturale: Differenza tra il numero dei nati vivi e dei morti in un determinato intervallo di tempo.

Speranza di vita (vita media): Numero medio di anni che restano da vivere a quanti sopravvivono all'età precisa x.

Tasso di mortalità: rapporto tra il numero dei deceduti e la popolazione media totale, espresso per 1.000.

Tasso di natalità: rapporto tra il numero dei nati vivi e la popolazione media residente, espresso per 1.000.

7. Fonti

1. ASTAT, Popolazione residente in provincia di Bolzano – confronti con l'UE 2003, Informazioni n. 12/2004
2. ASTAT, Tavole di mortalità della popolazione altoatesina 1997-2001, informazioni n. 25/2002
3. ASTAT, Annuario statistico della Provincia di Bolzano 2003
4. ISTAT, Comunicato stampa del 8.04.2003
5. ASTAT, Censimento della popolazione 2001 – Determinazione della consistenza dei tre gruppi linguistici della provincia di Bolzano, informazioni n. 17/2002
6. ISTAT, Comunicato stampa del 30.04.2004