

Andamento e struttura  
della popolazione  
di Bolzano  
e dei suoi quartieri

2009

C.09



Pensare la città Piano di sviluppo strategico

## **Piano di sviluppo strategico**

### **Settori**

A Vivere il sociale

Politiche sociali, della famiglia, dei giovani,  
del tempo libero e dello sport

B Vivere la cultura

Politiche culturali e turistiche per la valorizzazione  
delle peculiari risorse locali in un quadro di cittadinanza europea

### **C Creare valore**

**Politiche dello sviluppo economico ed occupazionale,  
delle infrastrutture e dell'innovazione tecnologica**

D Vivere la città

Politiche del territorio, della mobilità,  
dell'ambiente e dei tempi della città

Comune di Bolzano  
Ufficio Statistica e Tempi della Città  
Piazza del Grano, 2 - 39100 Bolzano  
Tel. 0471 997327-329

Sito internet: [www.comune.bolzano.it](http://www.comune.bolzano.it)  
E-mail: [statistica@comune.bolzano.it](mailto:statistica@comune.bolzano.it)



Città di Bolzano  
Stadt Bozen

**Andamento e struttura  
della popolazione di Bolzano  
e dei suoi quartieri**

**2009**



# Indice

	<i>pagina</i>
1. Premessa	3
2. Struttura e sviluppo della popolazione nel comune di Bolzano	5
2.1. Dinamica della popolazione residente nel 2008	5
2.1.1. Saldo naturale	5
2.1.2. Saldo migratorio	6
2.1.3. Matrimoni	6
2.2. La fotografia della popolazione residente al 31.12.2008	7
2.2.1. Popolazione per età	7
2.2.2. Minori	8
2.2.3. Popolazione per stato civile	8
2.2.4. Popolazione per comune di nascita	8
2.2.5. Nomi di battesimo dei nati nel 2008	8
2.2.6. Stranieri residenti a Bolzano	9
2.3. Composizione delle famiglie residenti a Bolzano	17
2.3.1. Famiglie per numero di componenti	17
2.3.2. Le diverse tipologie di famiglie	17
2.3.3. Famiglie con figli	17
2.3.4. Famiglie unipersonali	18
2.3.5. Famiglie di soli stranieri	18
2.3.6. Convivenze	18
2.4. Lo sviluppo demografico dal 1940	23
3. Struttura e sviluppo della popolazione di Bolzano a livello di quartieri	29
3.1. La fotografia della popolazione residente nei quartieri al 31.12.2008	29
3.1.1. Popolazione per sesso	29
3.1.2. Densità abitativa	30
3.1.3. Popolazione per età	30
3.1.4. Minori	31
3.1.5. Popolazione per stato civile	31
3.1.6. Stranieri	31
3.2. Composizione delle famiglie residenti nei quartieri di Bolzano	51
3.2.1. Famiglie per numero di componenti	51
3.2.2. Le diverse tipologie di famiglie	51
3.2.3. Famiglie con figli	51
3.2.4. Famiglie unipersonali	52
3.2.5. Convivenze	52
3.3. Lo sviluppo demografico di Bolzano a livello di quartieri negli ultimi 5 anni	66
4. Censimenti della popolazione	69
4.1. Consistenza dei gruppi linguistici	69
5. Glossario	75
6. Fonti	77



## 1. Premessa

L'edizione "2009" della raccolta di tabelle e grafici sulla popolazione residente nella Città di Bolzano nel 2008 ripropone sostanzialmente l'impianto espositivo ormai consolidato delle edizioni passate, arricchito però in alcuni punti con delle note chiamate "*trend particolare*", nelle quali vengono proposti all'attenzione del lettore dei dati su determinati aspetti attuali ritenuti significativi, in quanto riflettono delle tendenze in corso che potranno avere un certo rilievo per le dinamiche che governano lo sviluppo demografico della città.

Viene così per la prima volta preso in considerazione il crescente fenomeno delle "naturalizzazioni", ovvero l'acquisizione della cittadinanza italiana da parte di residenti - prima stranieri, ora Bolzanini di cittadinanza italiana; quindi la differenza nell'età media e nelle proporzioni numeriche delle nascite, tra la popolazione "storica" della città ed i "nuovi" Bolzanini; ed ancora, il fenomeno dell'emigrazione ad "effetto limitato" ovvero lo spostamento della residenza dalla città in comuni appena limitrofi; ed infine si è cercato di evidenziare determinati profili significativi di sesso, età e stato civile, di quella parte di immigrazione attuale, caratterizzata da una spiccata correlazione tra paesi di origine e figure professionali immigrate (personale di assistenza alle persone, gestori di esercizi pubblici ecc.).

I dati qui di seguito riportati sono tratti sia dai registri anagrafici del Comune di Bolzano, sia dalla statistica ufficiale. Queste due fonti si differenziano tra loro, in quanto risultanti da due diverse rilevazioni; in particolare, i registri anagrafici contengono anche posizioni inerenti all'ultimo censimento della popolazione che tutt'ora sono oggetto di accertamenti per diversi motivi.

Per la statistica ufficiale invece, il numero della popolazione residente viene stabilito partendo dai dati statuiti dall'ultimo censimento progressivamente aggiornati con i movimenti mensili nei registri anagrafici (nascite, decessi, iscrizioni e cancellazioni).

Si spiega così la seguente differenza della popolazione residente complessiva di Bolzano al 31.12.2008:

- secondo la statistica ufficiale: 101.919
- secondo i registri anagrafici del comune: 101.954

Al fine di analizzare la struttura della popolazione di Bolzano e dei singoli quartieri per sesso, fasce di età, stato civile, rapporti di parentela e cittadinanza, in questa pubblicazione sono stati utilizzati i dati dei registri anagrafici riferiti al 31.12.2008.

Invece per una rappresentazione dinamica dello sviluppo demografico sulla base di tassi di natalità e mortalità, movimenti migratori eccetera, ci si è serviti della statistica ufficiale.

Per quanto riguarda la statistica dei nomi di battesimo dei bolzanini nati nel corso del 2008, occorre precisare che, nel caso di più nomi è stato considerato solo il primo; i nomi di battesimo omofoni sono stati raggruppati sotto la medesima grafia; i nomi presenti in versione e grafia sia tedesca che italiana sono stati raggruppati in una lingua unicamente nel caso di omofonia (es. Sara e Sarah). Invece si è ritenuto opportuno classificare i nomi di origine straniera così come registrati, in quanto, anche se apparentemente omofoni, in realtà spesso vengono pronunciati diversamente.

#### *Avviso*

- i dati delle pubblicazioni precedenti, eventualmente divergenti da quelli riportati nel presente opuscolo, sono da considerarsi superati.
- per chiarimenti su concetti ed indicatori utilizzati nelle tabelle, si rinvia al Glossario.
- ben accetti sono commenti e suggerimenti, al fine di poter migliorare costantemente qualità e utilità della presente pubblicazione.
- per una più agevole lettura di diversi aspetti riguardante i movimenti migratori si è ritenuto scrivere nell'esposizione i nomi delle popolazioni interessate in maiuscolo.



## **2. Struttura e sviluppo della popolazione nel comune di Bolzano**

### *2.1. Dinamica della popolazione residente nel 2008*

Dalla statistica ufficiale della popolazione, in data 31.12.2008 risultavano residenti a Bolzano 101.919 persone, aggregate in 46.209 famiglie. Il 52,1% dei residenti sono donne (53.119) a fronte di 48.800 uomini.

Rispetto all'anno 2007, la popolazione di Bolzano è aumentata di 1.290 unità (+1,3%), dovendosi peraltro ricondurre tale incremento demografico esclusivamente al saldo migratorio. Anche il numero delle famiglie é cresciuto dell'1,3%.

I Bolzanini costituiscono il 20,4% della popolazione complessiva della provincia di Bolzano, con una densità abitativa in città di 1.947 abitanti per km<sup>2</sup>, rispetto a 67 abitanti per km<sup>2</sup> a livello provinciale [ASTAT, 1].

#### *2.1.1. Saldo naturale*

Nel 2008 sono stati registrati all'anagrafe del Comune di Bolzano 984 nati vivi, 7 nascite in meno dell'anno precedente (-0,7%). Il relativo tasso di natalità è di 9,7 nati vivi ogni 1.000 abitanti; nel 2007 erano stati 9,9 ogni 1.000 abitanti. A livello provinciale nel 2008 il tasso di natalità era pari a 11,0 nati ogni 1.000 abitanti [ASTAT, 1].

Dei 984 neonati bolzanini, 476 sono femmine (48,4%) e 508 maschi (51,6%); 839 di questi sono nati a Bolzano, 134 in un altro comune della provincia o in un'altra provincia italiana e 11 all'estero.

Nel corso del 2008 sono deceduti 983 cittadini di Bolzano, 82 in più rispetto al 2007; 876 decessi sono avvenuti a Bolzano, 100 in altri comuni dell'Alto Adige o in altre province d'Italia e 7 all'estero. Delle persone decedute, 463 erano maschi e 520 femmine. Ne consegue un tasso di mortalità di 9,7 decessi ogni 1.000 abitanti; nel 2007 era stato di 9,0 ogni 1000 abitanti.

A livello provinciale invece il tasso di mortalità ammontava a 7,8 decessi ogni 1.000 abitanti [ASTAT, 1].

Anche nel 2008, il saldo naturale, ovvero la differenza tra nascite e decessi, è positivo, seppure di pochissimo con +1, con un netto calo rispetto al 2007 (+90).

### *2.1.2. Saldo migratorio*

Nel 2008 sono immigrate a Bolzano 3.544 persone, ovvero il 15,7% (480 unità) in più rispetto all'anno precedente.

Di questi, il 59,0% proviene da un'altro comune altoatesino o da un'altra provincia italiana ed il 36,1% dall'estero. Il 4,9% è stato iscritto nei registri anagrafici ad altro titolo.

Le emigrazioni invece sono diminuite dello 0,9% rispetto all'anno 2007. In totale, 2.255 persone hanno lasciato la città nel corso del 2008: 1.887 di questi verso altro comune dell'Alto Adige o altra provincia italiana e 157 per l'estero. 211 persone sono state cancellate dai registri anagrafici per altri motivi.

Il saldo migratorio, che si ottiene dalla differenza tra le immigrazioni e le emigrazioni, alla fine del 2008 ammontava a +1.289 unità, rispetto alle +788 unità nel 2007.

*Trend particolare:* al riguardo dei movimenti emigratori e dei suoi effetti sul numero degli abitanti, appare utile far notare che, di tutti coloro i quali hanno spostato nel corso del 2008 la propria residenza da Bolzano in un altro comune della provincia, ben l'84% ora risiede appena fuori città, in un comune limitrofo; questo dato - che peraltro descrive un fenomeno non nuovo, ma alla cui portata per la città nel prossimo futuro dovrà essere prestata crescente attenzione - induce ad ipotizzare che si tratti in molti casi di meri spostamenti "strategici", piuttosto che di effettivo abbandono della città; cioè persone e famiglie di Bolzano alla ricerca di migliori condizioni abitative ma che conservano a Bolzano la sede degli altri loro interessi (lavoro, scuola, diversi servizi, frequentazioni) e continuano pertanto a gravitare sulla città come prima, anche se nelle statistiche non appaiono più come abitanti di Bolzano.

### *2.1.3. Matrimoni*

Nel 2008 a Bolzano sono stati celebrati 244 matrimoni, 39 in meno rispetto al 2007. 46 coppie (18,9%) si sono sposate in chiesa e 198 (81,1%) in Comune con rito civile. Rispetto all'anno precedente, i matrimoni di rito civile hanno subito una flessione del 6,2%, quelli in chiesa del 36,1%.

Di tutti i matrimoni celebrati nell'anno a Bolzano, in 176 casi le coppie erano composte da cittadini italiani, 68 erano invece le coppie in cui almeno uno degli sposi è cittadino straniero.

## 2.2. La fotografia della popolazione residente al 31.12.2008

Al 31.12.2008 la popolazione iscritta nei registri anagrafici del Comune di Bolzano ammontava a 101.954 persone, aggregate in 47.095 famiglie. Nel 2007 Bolzano contava 100.788 abitanti, aggregati in 46.568 famiglie.

Dalle iscrizioni nei registri anagrafici è possibile analizzare la struttura della popolazione di Bolzano a livello di quartiere per i fenomeni sesso, fasce di età, stato civile, rapporti di parentela e cittadinanza.

### 2.2.1. Popolazione per età

Prosegue il processo di progressivo invecchiamento della popolazione di Bolzano: l'età media dei Bolzanini ha raggiunto 45,45 anni (43,28 per i maschi e 47,42 per le femmine). Le persone con 65 anni e più, costituiscono il 22,4% degli abitanti della città; ciò significa che una persona su cinque ha più di 65 anni; nel 2007 questo valore era stato di 22,3%. I Bolzanini che hanno raggiunto o superato i 100 anni di età sono 22 (Tabella 2.1).

*Trend particolare:* La componente straniera incide notevolmente sull'età media della popolazione di Bolzano, trattandosi di una popolazione molto più giovane: l'età media degli 11.514 stranieri residenti è infatti di 31,81 anni, contro i 45,45 della popolazione complessiva (comprendente pertanto gli stessi stranieri) di Bolzano.

L'indice di vecchiaia - che misura il rapporto tra anziani (65 anni e oltre) e giovani (fino ai 14 anni) - nel 2008 ha raggiunto a Bolzano il valore di 159,8; vuol dire che si contano 160 ultra 65-enni per ogni 100 giovani. Nel 2007 questo valore era leggermente più alto (161,0).

Un quadro simile emerge anche dall'indice di ricambio, dove la media cittadina è pari a 150,0 persone in procinto di uscire dalla fascia di popolazione attiva, su 100 che stanno per entrarvi, e dall'indice demografico di dipendenza, pari a 57,4, ovvero 57 persone in età non attiva (0-14 anni; 65 anni e oltre) per ogni 100 persone in età lavorativa (15-64 anni).

Per quanto riguarda il rapporto numerico tra femmine e maschi, questi ultimi prevalgono nelle fasce d'età minori, soprattutto tra gli adolescenti, mentre l'inversione di questo rapporto comincia dalle fasce medie (dalla classe di età degli ultra-44enni) raggiungendo la netta prevalenza delle donne nella popolazione ultra-75enne, con il 64,1%. Questo dato trova un chiaro riscontro nel confronto dell'età media tra femmine e maschi: 45,7 anni contro 41,9 anni.

In totale, gli ultra 75-enni rappresentano il 10,7% dei cittadini bolzanini, contro il 10,6% nel 2007 (Grafico 2.1).

### *2.2.2. Minori*

Il 16,6% degli abitanti di Bolzano, ovvero 16.949 persone, ha meno di 18 anni (Tabella 2.4). Nel 2007 i minorenni costituivano il 16,4% della popolazione.

Se osserviamo da più vicino i dati sui minori residenti a Bolzano per classi di età corrispondenti ai diversi gradi scolastici, emerge che il 16,4% dei 0-18-enni sono nell'età dell'asilo nido, il 17,0% della scuola materna, il 26,5% della scuola elementare, il 20,3% della scuola media e il 19,8% di una scuola superiore con maturità.

### *2.2.3. Popolazione per stato civile*

La maggior parte della popolazione complessiva di Bolzano (44,6%) è costituita per la prima volta da non sposati, anche se tra le donne prevalgono ancora - seppur di poco - le coniugate (Tabella 3.11).

Inoltre è interessante notare che il 12,8% delle donne, ma solo il 2,4% degli uomini sono vedove/i.

Le differenze di stato civile dei due sessi sono considerevoli anche nelle diverse classi d'età: la maggior parte dei maschi over 75 sono coniugati (75,0%), mentre la maggior parte delle donne con 75 anni e oltre sono vedove (61,7%).

### *2.2.4. Popolazione per comune di nascita*

I cittadini residenti a Bolzano dalla nascita sono 51.599 e costituiscono pertanto il 50,6% del totale della popolazione. Il 10,7% dei residenti sono nati in un altro comune della provincia di Bolzano, il 7,3% nella regione Veneto, il 5,1% nella provincia di Trento ed il 13,2% all'estero (Tabella 2.2).

### *2.2.5. Nomi di battesimo dei nati nel 2008*

Nel corso del 2008 sono stati scelti con più frequenza i seguenti nomi di battesimo:

- femmine: Sara, Sofia, Giulia, Anna, Martina, Elena ed Alessia
- maschi: Luca, Leonardo, Christian, Matteo, Simone, Alex e Gabriel

Sono stati assegnati complessivamente 452 diversi nomi di battesimo: 219 maschili e 243 femminili (Tabella 2.3).

#### 2.2.6. *Stranieri residenti a Bolzano*

In data 31.12.2008 risultano iscritti nei registri anagrafici del Comune di Bolzano 11.514 stranieri; ciò equivale ad un aumento del 13,5% rispetto all'anno 2007 (dal 2006 al 2007 l'aumento era stato pari a 12,8%). Si tratta di un aumento importante considerando che, nello stesso periodo, la popolazione di cittadinanza italiana è invece diminuita dello 0,2%.

*Trend particolare: – le naturalizzazioni:* Nel corso del 2008, 139 cittadini stranieri residenti a Bolzano hanno acquisito la cittadinanza italiana. Per le statistiche demografiche ciò significa che questi non verranno più considerati "stranieri", bensì residenti a Bolzano di cittadinanza italiana, semplicemente nati altrove, come del resto quasi la metà di tutti i Bolzanini. Analizzando il fenomeno delle naturalizzazioni nel 2008 per paesi di provenienza troviamo in cima il Marocco (19), seguito da Cuba (10) e Tunisia (9).

*Trend particolare: – le nascite da stranieri:* Sull'aumento degli stranieri residenti in città incide anche il costante aumento di nascite da famiglie straniere residenti, soprattutto se considerate in termini proporzionali: se infatti nel 2000 le nascite di bambini stranieri costituivano ancora il 5,6% delle nascite in totale, nel 2008 questo valore ha raggiunto quota 23,8%, subendo un aumento di oltre quattro volte in otto anni (Grafico 2.2). Da notare che nel 60,4% dei casi i genitori sono entrambi stranieri, nel 18,2% solo la madre è di cittadinanza straniera e nel 21,5% dei casi solo il padre.

Su 100 residenti iscritti in anagrafe nel 2008, 11 sono stranieri (nel 2007 erano 10). Nel 2008 Bolzano era il comune di residenza per il 31,7% (30,8% nel 2007) di tutti gli stranieri residenti in provincia di Bolzano ([ASTAT, 1]).

Degli 11.514 stranieri residenti in città, le donne sono in maggioranza: 5.926 persone straniere sono donne (51,5%) e 5.588 uomini (48,5%) (Tabella 2.4). Nel corso degli ultimi anni si riscontra un sensibile aumento della quota delle donne straniere (nel 2002 era ancora pari al 44,5%).

Esaminando la composizione della popolazione straniera, si conferma alla fine del 2008 una spiccata realtà multietnica: sono state infatti rilevate 108 cittadinanze diverse. I paesi di provenienza più rappresentati sono l'Albania con 2.179 immigrati (18,9%), il Marocco con 1.425 (12,4%), il Pakistan con 662 (5,7%), la Romania con 623 (5,4%), la Germania con 592 (5,1%), il Perù con 498 (4,3%), l'Ucraina con 493 (4,3%) e la Moldavia con 406 (3,5%) (Tabella 2.5).

*Trend particolare:* Se si confronta questo quadro con quello del 2003, salta all'occhio un cospicuo aumento di immigrati da Romania, Ucraina e Moldavia, le cui comunità hanno più che raddoppiato la rispettiva consistenza percentuale nella popolazione straniera residente a Bolzano.

In particolare, i Romeni in cinque anni sono passati dal 2,5% al 5,4%, gli Ucraini dall'1,9% al 4,3% ed i Moldavi dall'1,6% al 3,5% rispetto a tutti gli stranieri di Bolzano. Unico paese a tenere un simile passo di espansione tra gli stranieri in città è la Cina, passata nello stesso periodo dal 2,0% a 3,2%.

Se poi si passa ad analizzare la composizione di queste comunità straniere - in particolare Ucraini, Moldavi e Cinesi - per i criteri di sesso, età e stato civile e si rapportano i profili che ne risultano a determinati settori della realtà percepibile nell'attuale sviluppo della realtà socio-economica nella città, emergono inequivocabili "vocazioni" lavorative-professionali di queste comunità a fronte di precise esigenze ed opportunità che la città esprime; un'immigrazione professionalmente e numericamente determinata dal complessivo "sistema Bolzano"; ma soprattutto un esempio di dinamica che non potrà non avere un certo peso nello sviluppo demografico della città.

In quest'ottica allora spiccano, in particolare per la comunità ucraina, soprattutto tre profili: le donne sono addirittura 6 volte tante quanto gli uomini, hanno un'età media di 45 anni (contro i 31 anni degli uomini) e sono per il 91% nubili; le donne immigrate dalla Moldavia sono 3 volte tante quanto gli uomini arrivati da quel paese, hanno un'età media di 35 anni (contro i 28 anni degli uomini) e l'85% di esse sono nubili; quasi d'obbligo ricondurre questi compatti profili demografici all'ambito professionale dell'assistenza alle persone (infermieri, badanti ecc.). Per altro verso, nettamente più giovane la comunità cinese, con un'età media di 28 anni per le donne ed appena 26,5 per gli uomini, con una percentuale di sposati del 25%, ma, soprattutto, con uomini e donne praticamente in pari numero, profili che nel loro insieme confermano la realtà percepibile di una spiccata vocazione professionale per la gestione familiare di attività autonome (nella realtà soprattutto: esercizi pubblici e commerciali).

Più in generale, il 55,7% degli stranieri sono europei, il 19,7% africani, il 16,4% asiatici e l'8,0% americani (Tabella 3.12). Il 33,9% degli stranieri europei provengono da paesi dell'Unione Europea e il 66,1% da paesi europei non facenti parte dell'UE. Complessivamente, l'81,1% degli stranieri sono cittadini extracomunitari.

Sull'età media della popolazione straniera e sulla sua incidenza sull'età media della popolazione bolzanina si è già detto (vedi *trend particolare* al punto 1.2.1). Più dettagliatamente, il 24,5% degli stranieri residenti a Bolzano nel 2008 appartiene infatti alla fascia di età 25-34 anni (Tabella 3.14) e solo il 3,2% ha più di 65 anni (Tabella 3.13).

Il 21,8% degli stranieri residenti sono minorenni (Tabella 3.15), nel 2007 erano il 21,1%. I minorenni stranieri costituiscono il 14,8% del totale dei minorenni residenti a Bolzano; erano 12,9% nel 2007 (Tabella 3.16).

Come il resto della popolazione bolzanina, la maggioranza degli stranieri residenti (69,7%) risulta essere celibe/nubile (Tabella 3.17). A tale proposito, emergono lievi differenze tra uomini (il 70,8% sono celibi e il 28,7% coniugati) e donne (il 68,6% sono nubili, a fronte del 29,0% di coniugate). Ed ancora, poche donne straniere sono vedove (1,1%), pochissimi uomini sono vedovi (appena lo 0,1%); situazione simile per quanto a persone divorziate: 1,4% tra le donne, appena 0,5% tra gli uomini.

**Tabella 2.1:**

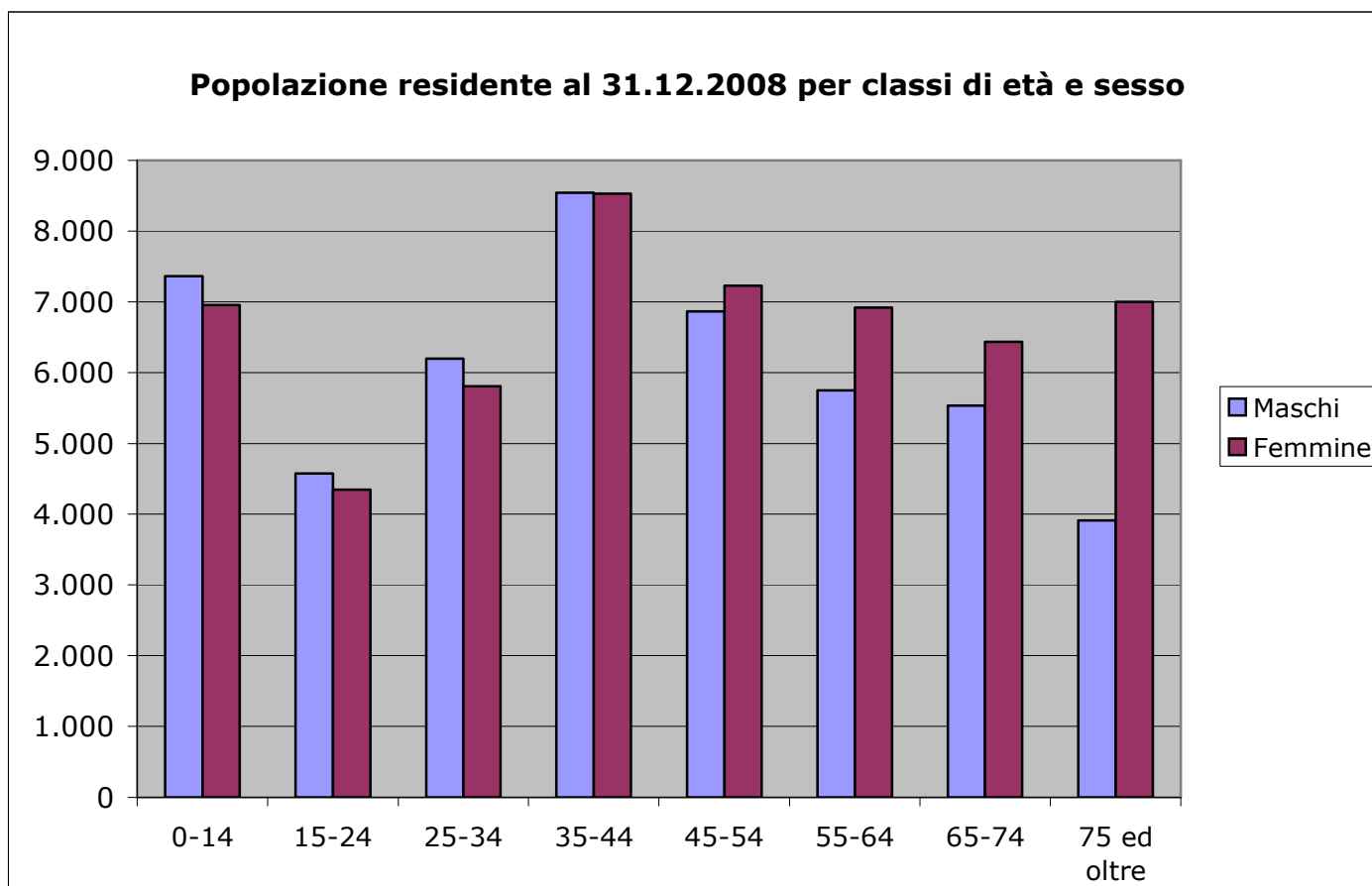
Popolazione residente al 31.12.2008 per singolo anno di età e sesso

Anno di nascita	Età (anni)	Sesso		Totale	Anno di nascita	Età (anni)	Sesso		Totale
		Maschi	Femmine				Maschi	Femmine	
2008	Meno di 1	499	477	976	1961	47	766	742	1.508
2007	1	541	463	1.004	1960	48	714	740	1.454
2006	2	466	484	950	1959	49	705	701	1.406
2005	3	529	479	1.008	1958	50	701	714	1.415
2004	4	525	474	999	1957	51	615	731	1.346
2003	5	518	509	1.027	1956	52	630	671	1.301
2002	6	502	449	951	1955	53	604	645	1.249
2001	7	499	457	956	1954	54	607	617	1.224
2000	8	456	474	930	1953	55	537	630	1.167
1999	9	491	471	962	1952	56	525	649	1.174
1998	10	475	461	936	1951	57	528	632	1.160
1997	11	481	415	896	1950	58	581	676	1.257
1996	12	449	486	935	1949	59	581	641	1.222
1995	13	447	405	852	1948	60	616	733	1.349
1994	14	481	452	933	1947	61	604	800	1.404
1993	15	420	449	869	1946	62	693	873	1.566
1992	16	454	402	856	1945	63	519	578	1.097
1991	17	489	420	909	1944	64	564	706	1.270
1990	18	480	427	907	1943	65	612	715	1.327
1989	19	471	446	917	1942	66	626	700	1.326
1988	20	475	433	908	1941	67	666	735	1.401
1987	21	387	426	813	1940	68	629	714	1.343
1986	22	453	419	872	1939	69	557	707	1.264
1985	23	473	444	917	1938	70	586	653	1.239
1984	24	473	480	953	1937	71	509	565	1.074
1983	25	552	454	1.006	1936	72	458	549	1.007
1982	26	540	479	1.019	1935	73	442	559	1.001
1981	27	555	509	1.064	1934	74	448	538	986
1980	28	651	518	1.169	1933	75	379	541	920
1979	29	563	558	1.121	1932	76	395	538	933
1978	30	603	574	1.177	1931	77	389	533	922
1977	31	617	594	1.211	1930	78	374	515	889
1976	32	656	665	1.321	1929	79	260	476	736
1975	33	696	696	1.392	1928	80	301	458	759
1974	34	768	761	1.529	1927	81	264	439	703
1973	35	713	817	1.530	1926	82	297	417	714
1972	36	826	811	1.637	1925	83	223	447	670
1971	37	865	874	1.739	1924	84	202	378	580
1970	38	839	813	1.652	1923	85	178	394	572
1969	39	914	865	1.779	1922	86	153	396	549
1968	40	827	797	1.624	1921	87	150	329	479
1967	41	807	858	1.665	1920	88	107	294	401
1966	42	903	886	1.789	1919	89	53	177	230
1965	43	935	891	1.826	1918	90	27	94	121
1964	44	909	916	1.825	1917	91	28	79	107
1963	45	758	865	1.623	1916	92	30	91	121
1962	46	766	803	1.569	1915	93	23	99	122



**Tabella 2.1: segue**

Anno di nascita	Età (anni)	Sesso		Totale
		Maschi	Femmine	
1914	94	33	85	118
1913	95	17	71	88
1912	96	14	52	66
1911	97	6	35	41
1910	98	5	23	28
1909	99	5	17	22
1908	100	1	11	12
1907	101	0	7	7
1906	102	0	2	2
1905	103	0	1	1
1901	107	0	1	1
<b>Totale</b>		<b>48.734</b>	<b>53.220</b>	<b>101.954</b>

**Graf. 2.1:**

**Tabella 2.2:**

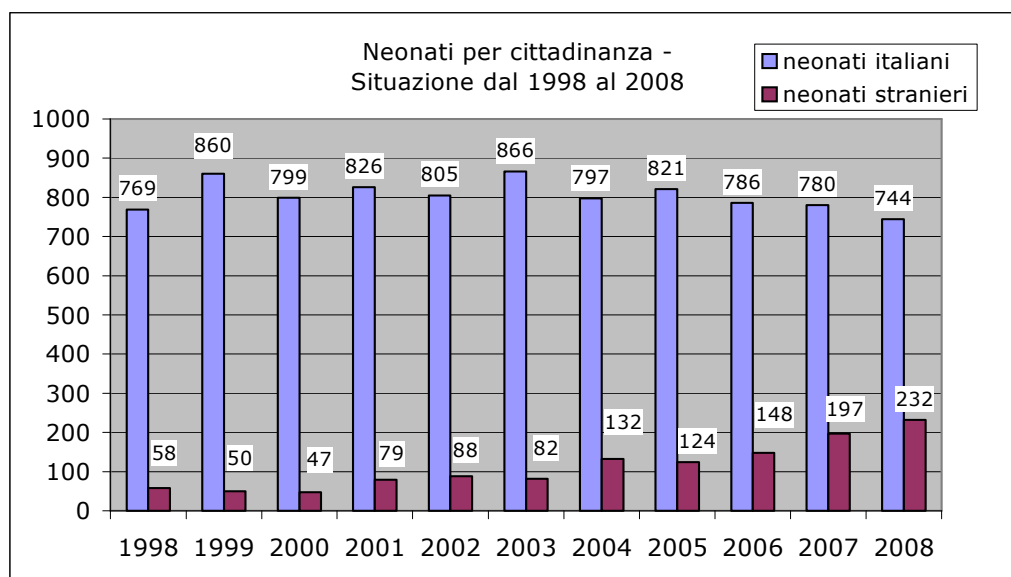
Popolazione residente al 31.12.2008 per regioni di nascita

Regione di nascita	Valori assoluti	Composizione percentuale
Alto Adige	62.530	61,3%
- di cui: Comune di Bolzano	51.599	50,6%
Veneto	7.465	7,3%
Trentino	5.230	5,1%
Calabria	2.378	2,3%
Lombardia	1.927	1,9%
Campania	1.506	1,5%
Sicilia	1.471	1,4%
Puglia	1.361	1,3%
Emilia-Romagna	882	0,9%
Lazio	814	0,8%
Friuli-Venezia-Giulia	692	0,7%
Piemonte	417	0,4%
Sardegna	383	0,4%
Toscana	357	0,4%
Basilicata	263	0,3%
Abruzzo	244	0,2%
Marche	243	0,2%
Liguria	224	0,2%
Umbria	95	0,1%
Molise	49	0,0%
Valle d'Aosta	14	0,0%
Austria	972	1,0%
Germania	1.081	1,1%
Svizzera	265	0,3%
Altri paesi UE	1.911	1,9%
Altri paesi europei esterni alla UE	3.900	3,8%
Africa	2.052	2,0%
America	1.328	1,3%
Asia	1.730	1,7%
Oceania/Apolidi	170	0,2%
<b>Totale</b>	<b>101.954</b>	<b>100,0%</b>

**Tabella 2.3:**

I nomi di battesimo più ricorrenti tra i nati nel 2008 - Situazione al 31.12.

Femmine				Maschi			
Posizione	Nome	Frequenza	%	Posizione	Nome	Frequenza	%
1	SARA	18	7,4	1	LUCA	19	8,7
2	SOFIA	17	7,0	2	LEONARDO	13	5,9
3	GIULIA	13	5,3	3	CHRISTIAN	12	5,5
4	ANNA	12	4,9	3	MATTEO	12	5,5
5	MARTINA	10	4,1	4	SIMONE	11	5,0
6	ELENA	9	3,7	5	ALEX	9	4,1
7	ALESSIA	8	3,3	5	GABRIEL	9	4,1
7	ELISA	8	3,3	5	LORENZO	9	4,1
8	AURORA	7	2,9	5	SAMUEL	9	4,1
8	CHIARA	7	2,9	6	ALESSANDRO	7	3,2
8	ILARIA	7	2,9	6	ANDREA	7	3,2
8	MARIA	7	2,9	6	DAVID	7	3,2
8	NICOLE	7	2,9	6	FRANCESCO	7	3,2
8	SOPHIE	7	2,9	6	MANUEL	7	3,2
9	ASIA	6	2,5	6	MARCO	7	3,2
9	MATILDE	6	2,5	6	MATTIA	7	3,2
10	ALICE	5	2,1	7	ALESSIO	6	2,7
10	ARIANNA	5	2,1	7	DAVIDE	6	2,7
10	EMMA	5	2,1	7	FABIAN	6	2,7
10	GIADA	5	2,1	7	FILIPPO	6	2,7
10	LARA	5	2,1	7	JACOPO	6	2,7
10	LINDA	5	2,1	7	PIETRO	6	2,7
10	LISA	5	2,1				

**Grafico 2.2**

**Tabella 2.4:**

Indicatori sulla popolazione residente nel Comune di Bolzano - 2008

<i>Indicatore</i>	<i>Valore</i>	<i>Di cui: Femmine</i>
Tasso di natalità	9,7	
Tasso di mortalità	9,7	
Saldo naturale	+ 1	
Saldo migratorio	+ 1.289	
Indice di vecchiaia	159,8	
Indice di ricambio	150,0	
Indice demografico di dipendenza	57,4	
Percentuale di popolazione residente di 65 anni e oltre	22,4%	58,7%
Percentuale di popolazione residente di 75 anni e oltre	10,7%	64,1%
Percentuale di popolazione residente di 85 anni e oltre	3,0%	73,1%
Percentuale di minori	16,6%	48,5%
Percentuale di popolazione residente straniera	11,3%	51,5%

**Tabella 2.5:**

Graduatoria delle comunità più numerose di cittadini stranieri residenti a Bolzano – Situazione al 31.12.2008

<i>Paese estero</i>	<i>Frequenza</i>	<i>%</i>
Albania	2.179	18,9
Marocco	1.425	12,4
Pakistan	662	5,7
Romania	623	5,4
Germania	592	5,1
Perù	498	4,3
Ucraina	493	4,3
Moldavia	406	3,5
Macedonia	388	3,4
Cina	373	3,2
Tunisia	337	2,9
Serbia-Montenegro-Kosovo	299	2,6
Bangladesh	267	2,3
Polonia	259	2,2
Austria	249	2,2

### *2.3. Composizione delle famiglie residenti a Bolzano*

In data 31.12.2008 sono iscritte nei registri anagrafici del Comune di Bolzano 47.095 famiglie (527 ovvero l'1,1% in più rispetto al 2007). La quota delle famiglie bolzanine rispetto a quelle della provincia di Bolzano è risultata pari al 23,5% [ASTAT, 1].

#### *2.3.1. Famiglie per numero di componenti*

Sul totale delle famiglie bolzanine, quelle unipersonali rappresentano la parte preponderante, con il 39,8% (Tabella 2.6). Ciò significa che 18.746 persone risultano vivere da sole. La percentuale delle famiglie composte da 2 persone invece ammonta al 28,1% delle famiglie bolzanine.

Nel 2008 la media del numero di componenti per famiglia ammonta a 2,1 a fronte di 2,5 a livello provinciale (Tabella 2.7, [ASTAT, 2]).

#### *2.3.2. Le diverse tipologie di famiglie*

Il 23,6% delle famiglie di Bolzano è costituito da coppie con figli, il 17,0% da coppie senza figli (Tabella 2.6).

Complessivamente a Bolzano risiedono 17.871 famiglie con figli (37,9%) e 29.224 (62,1%) senza figli.

#### *2.3.3. Famiglie con figli*

Tra le 17.871 famiglie con figli prevalgono quelle con un solo figlio (56,7%, Tabella 2.6). Seguono le famiglie con 2 figli (34,8%). Famiglie con 3 e più figli sono presenti in percentuali inferiori.

Un quadro simile si ottiene anche da un'analisi a livello provinciale: i dati al 31.12.2007 tuttavia dimostrano che, con il progressivo diminuire della dimensione del comune, aumenta il numero medio di figli per famiglia (Tabella 2.8, [ASTAT, 2]).

In data 31.12.2008, a Bolzano ci sono complessivamente 9.886 famiglie con figli minorenni (Tabella 3.23). Ciò corrisponde al 55,3% di tutte le famiglie con figli. Il 37,9% delle famiglie con figli sono famiglie monogenitore, di cui l'77,7% sono madri sole (Tabella 3.24).

#### *2.3.4. Famiglie unipersonali*

Le famiglie unipersonali costituiscono la tipologia più diffusa a Bolzano (18.746). Delle persone che vivono sole, il 41,8% sono uomini, il 58,2% donne.

Esaminando le famiglie unipersonali per sesso e stato civile, emerge che sia tra gli uomini che tra le donne che vivono soli, prevalgono le persone celibi/nubili: 62,6% per gli uomini e 42,4% per le donne (Grafico 2.3).

Nelle fasce di età più alte, tra le persone che vivono sole, spicca la prevalenza delle donne: gli uomini soli sopra i 60 anni costituiscono appena il 25,6%, le donne invece il 56,2% (Tabella 3.27). Gli uomini soli prevalgono invece in tutte le fasce di età tra i 0 e i 59 anni (Tabella 3.28).

#### *2.3.5 Famiglie di soli stranieri*

Al 31.12.2008 erano 5.838 le famiglie residenti composte da soli persone con cittadinanza straniera (12,4% delle famiglie di Bolzano). Il 62,1% sono famiglie unipersonali, di cui il 74,5% sono celibi/nubili. 1.376 famiglie straniere hanno figli (23,6%), di cui il 47,6% ha un solo figlio e il 34,7% ne ha due.

#### *2.3.6. Convivenze*

Al 31.12.2008, complessivamente 1.426 persone risiedono a Bolzano in regime di convivenza (si intendono le comunità religiose, militari, penitenziari, di cura e di assistenza): il 54,1% di loro sono uomini ed il 45,9% donne. Dall'analisi per classi di età e sesso emerge inoltre che, mentre la gran parte delle donne che vivono in convivenze appartengono alla classe di età degli ultra-75enni (72,3%), la maggioranza degli uomini registrati in convivenza ha un'età compresa tra i 25 ed i 54 anni (59,1%) (Grafico 2.4).

Delle 65 convivenze esistenti, il 52,3% è composto da gruppi fino a 10 persone (Tabella 2.9).

**Tabella 2.6:**

Indicatori sulle famiglie residenti nel Comune di Bolzano al 31.12.2008

<i>Indicatore</i>	<i>Valore</i>
Numero medio di componenti per famiglia	2,1
Percentuale di famiglie unipersonali	39,8%
Percentuali di famiglie con figli	37,9%
Percentuale di coppie con figli	23,6%
Percentuali di madri/padri sole/i con figli sul totale famiglie con figli	37,9%
Percentuali di famiglie con 1 figlio sul totale famiglie con figli	56,7%

**Tabella 2.7:**

Famiglie per numero di componenti e classe di ampiezza dei comuni al 31.12.2007

Famiglie con ... componenti	Comuni con ...			Merano	Bolzano	Totale Provincia
	0-2.000 abitanti	2.001-5.000 abitanti	5.001-25.000 abitanti			

## Composizione percentuale

1	30,5	29,1	32,6	44,0	39,6	34,1
2	20,2	20,8	23,0	25,7	28,1	23,5
3	16,9	17,4	17,4	15,0	16,9	17,0
4	19,3	19,9	17,9	11,4	11,6	16,6
5	9,0	8,7	6,6	3,0	2,8	6,2
6	2,8	2,7	1,8	0,7	0,7	1,8
7 e più	1,4	1,4	0,7	0,3	0,3	0,8
<b>Totale</b>	<b>100,0</b>	<b>100,0</b>	<b>100,0</b>	<b>100,0</b>	<b>100,0</b>	<b>100,0</b>
<b>Ampiezza media delle famiglie</b>	<b>2,7</b>	<b>2,7</b>	<b>2,5</b>	<b>2,1</b>	<b>2,1</b>	<b>2,5</b>

Fonte: [ASTAT, 2], Tab. 3.12

**Tabella 2.8:**

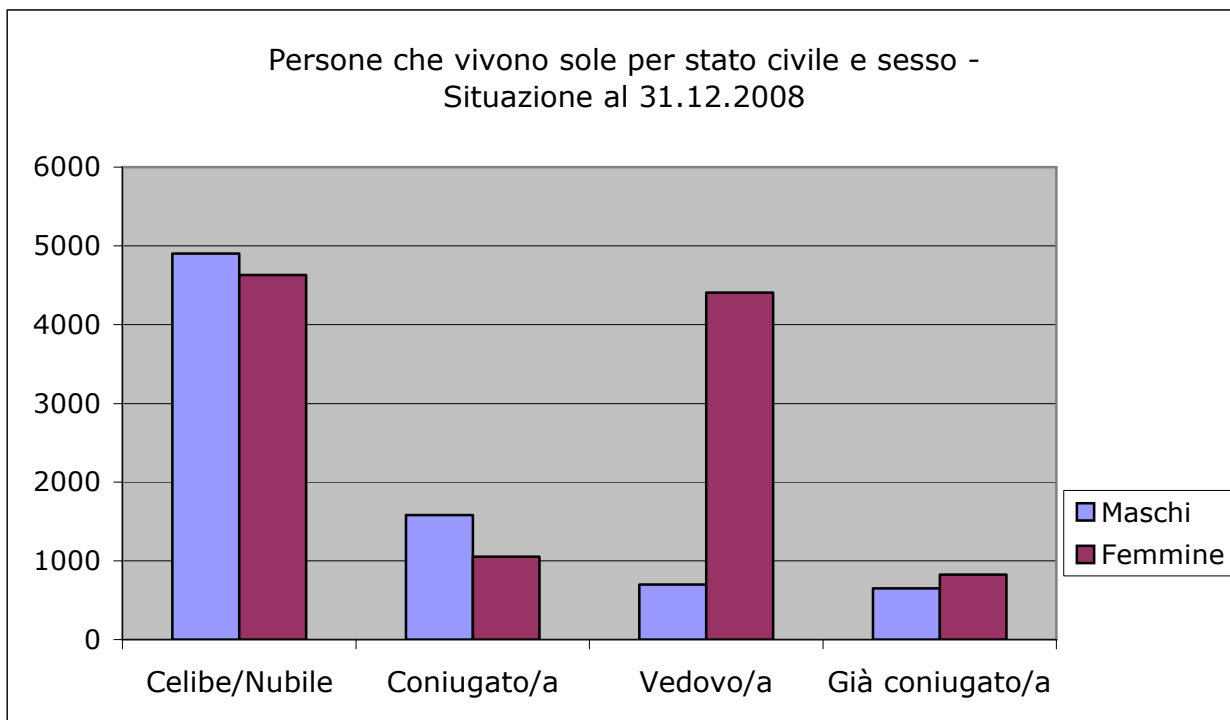
Famiglie con figli per numero di figli e classe di ampiezza dei comuni al 31.12.2007

Famiglie con ... figli	Comuni con.....			Merano	Bolzano	Totale Provincia
	0-2.000 abitanti	2.001- 5.000 abitanti	5.001- 25.000 abitanti			
Dati assoluti						
1	4.314	11.529	12.066	3.456	10.164	41.529
2	4.593	12.142	11.571	2.338	6.180	36.824
3	1.866	4.702	3.751	479	1.182	11.980
4 e più	587	1.423	1.019	115	263	3.407
<b>Totale</b>	<b>11.360</b>	<b>29.796</b>	<b>28.407</b>	<b>6.388</b>	<b>17.789</b>	<b>93.740</b>
Composizione percentuale						
1	38,0	38,7	42,5	54,1	57,1	44,3
2	40,4	40,8	40,7	36,6	34,7	39,3
3	16,4	15,8	13,2	7,5	6,6	12,8
4 e più	5,2	4,8	3,6	1,8	1,5	3,6
<b>Totale</b>	<b>100,0</b>	<b>100,0</b>	<b>100,0</b>	<b>100,0</b>	<b>100,0</b>	<b>100,0</b>

Fonte: [ASTAT, 2], Tab. 3.14



**Graf. 2.3:**

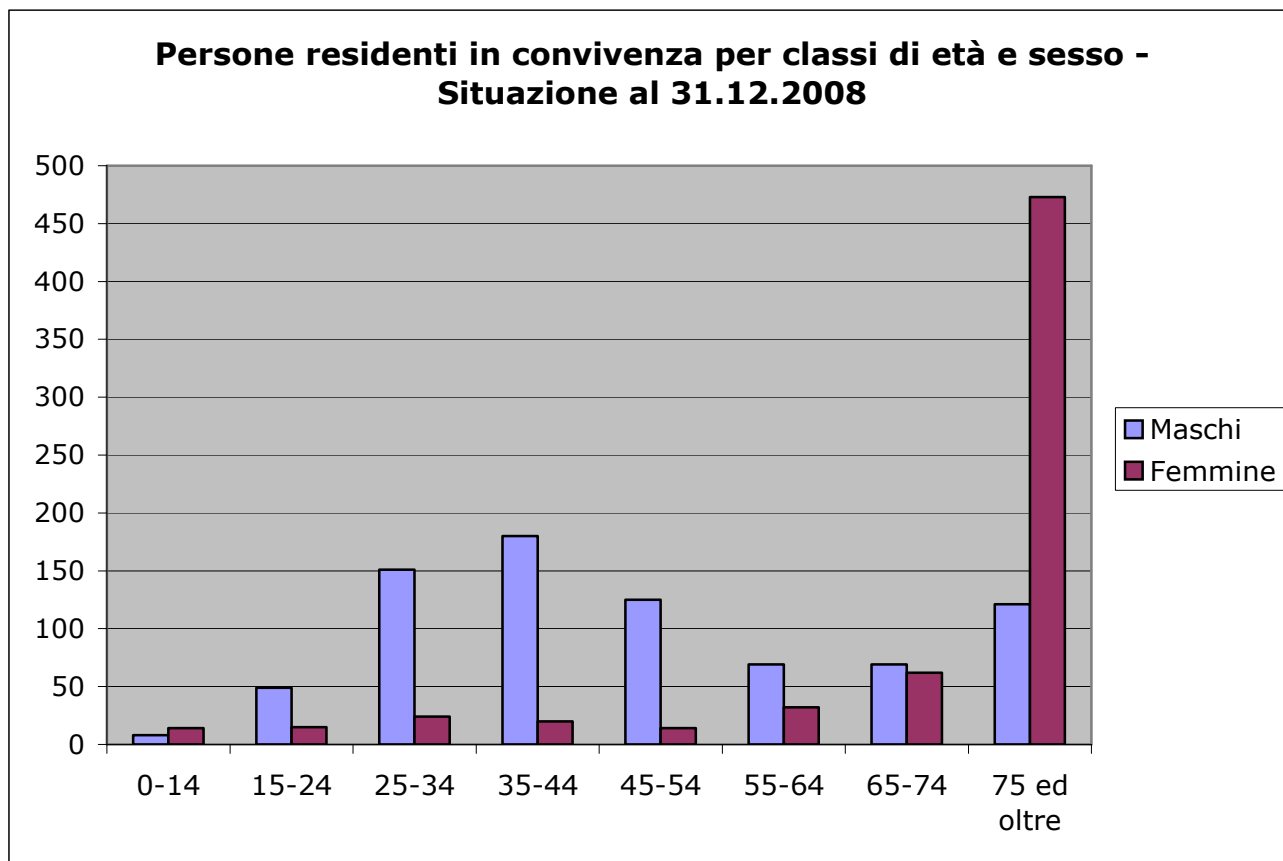


**Tabella 2.9:**

Convivenze per numero di componenti al 31.12.2008

<i>Numero di componenti</i>	<i>Numero convivenze</i>	<i>Percentuale</i>	<i>Percentuale cumulata</i>
1	6	9,2	9,2
2	2	3,1	12,3
3	8	12,3	24,6
4	5	7,7	32,3
5	5	7,7	40,0
6	3	4,6	44,6
7	1	1,5	46,2
8	3	4,6	50,8
10 e oltre	32	49,2	100,0
<b>Totale</b>	<b>65</b>	<b>100,0</b>	

**Graf. 2.4:**



#### 2.4. *Lo sviluppo demografico dal 1940*

Dal 1940 al 1950 la popolazione della città di Bolzano è aumentata del 20%, passando da 59.951 a 72.773 abitanti. Anche gli anni '50 sono ancora caratterizzati da un forte incremento demografico, mentre negli anni '60 il ritmo di crescita ha subito un rallentamento. Dalla seconda metà degli anni '70 fino al 1995 si è invece instaurata la tendenza ad un vero e proprio declino demografico; in quegli anni infatti, la popolazione ha subito un progressivo e costante decremento (Tabella 2.10).

Per comprendere il calo della popolazione bolzanina in questo periodo bisogna analizzare il saldo naturale e quello migratorio.

Fino agli anni '60 la popolazione di Bolzano è cresciuta sulla spinta dell'immigrazione. A partire dagli anni '70 in poi, le emigrazioni sono sempre state superiori alle immigrazioni. Dalla metà degli anni '80 fino al 1995 l'andamento delle curve migratorie procede in parallelo, sempre comunque con una prevalenza dell'emigrazione rispetto all'immigrazione. La causa principale del forte movimento emigratorio, soprattutto di quello verso i comuni limitrofi, come Laives e i comuni dell'Oltradige, è da ricercarsi tra l'altro nella difficile situazione abitativa del capoluogo.

Dal 1996 il saldo migratorio di Bolzano è nuovamente positivo e dal 1999 già in grado di compensare il saldo naturale negativo. La popolazione di Bolzano è da allora in continuo aumento e soprattutto negli anni dal 2004 in poi si registrano variazioni positive sostanziose, paragonabili a quelli degli anni '60 e '70.

Per quanto riguarda la componente naturale, a partire dagli anni '70 Bolzano presenta saldi naturali nettamente negativi (Grafici 2.5 e 2.6). Solo dal 2004 il saldo naturale torna di nuovo positivo.

L'incremento della popolazione residente comporta anche una maggiore densità abitativa, che negli ultimi 5 anni è passata da 1.858 a 1.947 abitanti per km<sup>2</sup> (Tabella 2.11).

La popolazione bolzanina diventa sempre più vecchia; aumenta progressivamente l'età media dei residenti e la parte degli ultra-65enni. Questa tendenza viene confermata dall'indice di vecchiaia, che passa da 158 nel 2004 a 160 anziani su 100 giovani nel 2008. In aumento è anche l'indice di dipendenza: il valore passa da 52,6 nel 2004 a 57,4 nel 2008.

Incrementa anche la quota di minori rispetto alla popolazione complessiva, passata dal 15,8% nel 2004 al 16,6% nel 2008.

Per quanto riguarda lo stato civile dei residenti, negli ultimi 5 anni emergono principalmente i seguenti profili: fino al 2007 la maggior parte della popolazione di

Bolzano era costituita da coniugati/e, mentre dal 2008 sono più celibi/nubili; inoltre sono molte più donne che uomini ad essere vedove/i.

Aumenta costantemente la consistenza di stranieri tra la popolazione bolzanina, dal 7% nel 2004 all' 11,3% nel 2008. Immigrano soprattutto persone provenienti da paesi europei esterni all'UE, seguono cittadini provenienti dall'Africa, da paesi UE e dall'Asia. Nell'ultimo anno sono aumentate ancora le immigrazioni dai nuovi paesi entrati in UE.

Se fino a pochi anni fa prevalevano gli stranieri maschi, ultimamente si riscontra una netta preponderanza delle donne straniere.

La percentuale di minori stranieri aumenta (da 20% nel 2004 a 21,8% nel 2008), così come la percentuale di stranieri con 65 anni e più (da 2,8% nel 2004 a 3,2% nel 2008).

Esaminando la popolazione straniera per stato civile, si conferma per ora la tendenza della maggioranza degli stranieri residenti ad essere celibi/nubili.

Per quanto riguarda le famiglie bolzanine in generale, queste sono in continuo aumento - soprattutto le famiglie unipersonali: nel 2004 il 37,8% delle famiglie era composto da un componente, nel 2008 il 39,8%. Seguono le coppie con figli, poi quelle senza figli (Tabella 2.11).

Rimane stabile negli ultimi 5 anni il numero medio di componenti per famiglia, con un valore di 2,2, ma cambia il profilo delle famiglie: diminuiscono quelle con figli (da 40% nel 2004 a 37,9% nel 2008), anche se aumenta il numero medio di questi; ci sono sempre più famiglie con 2 o 3 figli, mentre diminuisce la percentuale di famiglie con un solo figlio (Tabella 2.11).

**Tabella 2.10:****Stato e movimento della popolazione residente nel comune di Bolzano 1940-2008**

Anno	Dati assoluti						Per 1.000 abitanti				
	Popol. residente al 31.12.	Nati vivi	Morti	Saldo naturale	Saldo migratorio	Variazione della popolazione	Nati vivi	Morti	Saldo naturale	Saldo migratorio	Variazione della popolazione
1940	59.951	1.313	554	759	79	838	22,1	9,3	12,7	1,3	14,1
1941	63.495	1.572	534	1.038	2.506	3.544	25,5	8,7	16,8	40,6	57,4
1942	65.402	1.726	612	1.114	793	1.907	26,8	9,5	17,3	12,3	29,6
1943	65.553	1.392	623	769	-618	151	21,3	9,5	11,7	-9,4	2,3
1944	63.791	1.122	549	573	-2.335	-1.762	17,3	8,5	8,9	-36,1	-27,2
1945	62.651	1.002	693	309	-1.449	-1.140	15,8	11,0	4,9	-22,9	-18,0
1946	65.794	1.606	508	1.098	2.045	3.143	25,0	7,9	17,1	31,8	48,9
1947	69.247	1.409	621	788	2.665	3.453	20,9	9,2	11,7	39,5	51,1
1948	71.876	1.349	625	724	1.905	2.629	19,1	8,9	10,3	27,0	37,3
1949	71.530	1.172	721	451	-797	-346	16,3	10,1	6,3	-11,1	-4,8
1950	72.773	1.130	537	593	650	1.243	15,7	7,4	8,2	9,0	17,2
1951	71.103	1.110	581	529	1.835	-1.670	15,4	8,1	7,4	25,5	-23,2
1952	72.463	1.150	586	564	796	1.360	16,0	8,2	7,9	11,1	18,9
1953	74.600	1.155	505	650	1.487	2.137	15,7	6,9	8,8	20,2	29,1
1954	76.906	1.207	535	672	1.634	2.306	15,9	7,1	8,9	21,6	30,4
1955	78.945	1.236	518	718	1.321	2.039	15,9	6,6	9,2	17,0	26,2
1956	80.233	1.313	636	677	611	1.288	16,5	8,0	8,5	7,7	16,2
1957	81.562	1.311	611	700	629	1.329	16,2	7,6	8,7	7,8	16,4
1958	82.815	1.344	608	736	517	1.253	16,4	7,4	9,0	6,3	15,2
1959	84.794	1.394	651	743	1.236	1.979	16,6	7,8	8,9	14,7	23,6
1960	87.115	1.486	628	858	1.463	2.321	17,3	7,3	10,0	17,0	27,0
1961	88.980	1.547	666	881	2.015	1.865	17,6	7,6	10,0	22,9	21,2
1962	90.805	1.641	709	932	893	1.825	18,3	7,9	10,4	9,9	20,3
1963	93.671	1.738	809	929	1.937	2.866	18,8	8,8	10,1	21,0	31,1
1964	96.701	1.988	737	1.251	1.779	3.030	20,9	7,7	13,1	18,7	31,8
1965	98.487	2.027	805	1.222	564	1.786	20,8	8,2	12,5	5,8	18,3
1966	100.466	1.899	748	1.151	828	1.979	19,1	7,5	11,6	8,3	19,9
1967	101.825	1.818	744	1.074	285	1.359	18,0	7,4	10,6	2,8	13,4
1968	103.479	1.810	848	962	692	1.654	17,6	8,3	9,4	6,7	16,1
1969	104.699	1.827	910	917	303	1.220	17,6	8,7	8,8	2,9	11,7
1970	106.009	1.817	806	1.011	299	1.310	17,2	7,7	9,6	2,8	12,4
1971	105.616	1.853	831	1.022	-579	-393	17,5	7,9	9,7	-5,5	-3,7
1972	105.735	1.651	862	789	-670	119	15,6	8,2	7,5	-6,3	1,1
1973	106.788	1.575	855	720	333	1.053	14,8	8,0	6,8	3,1	9,9
1974	107.081	1.426	866	560	-267	293	13,3	8,1	5,2	-2,5	2,7
1975	107.112	1.298	897	401	-370	31	12,1	8,4	3,7	-3,5	0,3
1976	106.913	1.063	870	193	-392	-199	9,9	8,1	1,8	-3,7	-1,9
1977	106.634	969	877	92	-371	-279	9,1	8,2	0,9	-3,5	-2,6
1978	106.464	902	907	-5	-165	-170	8,5	8,5	-	-1,5	-1,6
1979	106.199	866	943	-77	-188	-265	8,1	8,9	-0,7	-1,8	-2,5
1980	105.854	885	903	-18	-327	-345	8,3	8,5	-0,2	-3,1	-3,3
1981	104.975	801	886	-85	-717	-879	7,6	8,4	-0,8	-6,8	-8,3
1982	103.979	830	936	-106	-890	-996	7,9	9,0	-1,0	-8,5	-9,5
1983	103.009	761	892	-131	-839	-970	7,4	8,6	-1,3	-8,1	-9,4
1984	102.643	773	925	-152	-214	-366	7,5	9,0	-1,5	-2,1	-3,6
1985	102.111	775	890	-115	-417	-532	7,6	8,7	-1,1	-4,1	-5,2
1986	101.515	750	993	-243	-353	-596	7,4	9,8	-2,4	-3,5	-5,9
1987	101.230	739	843	-104	-181	-285	7,3	8,3	-1,0	-1,8	-2,8
1988	100.944	863	835	28	-314	-286	8,5	8,3	0,3	-3,1	-2,8
1989	100.707	830	859	-29	-208	-237	8,2	8,5	-0,3	-2,1	-2,4
1990	100.380	882	896	-14	-313	-327	8,8	8,9	-0,1	-3,1	-3,3
1991	98.059	850	907	-57	-434	-2.321	8,6	9,1	-0,6	-4,4	-23,4
1992	98.350	807	904	-97	388	291	8,2	9,2	-1,0	4,0	3,0
1993	97.924	813	972	-159	-267	-426	8,3	9,9	-1,6	-2,7	-4,3
1994	97.548	823	939	-116	-260	-376	8,4	9,6	-1,2	-2,7	-3,8
1995	97.078	752	855	-103	-367	-470	7,7	8,8	-1,1	-3,8	-4,8
1996	96.949	812	961	-149	20	-129	8,4	9,9	-1,5	0,2	-1,3
1997	97.073	801	936	-135	259	124	8,3	9,6	-1,4	2,7	1,3
1998	97.043	826	944	-118	88	-30	8,5	9,7	-1,2	0,9	-0,3
1999	97.232	900	956	-56	245	189	9,3	9,8	-0,6	2,5	1,9
2000	97.300	854	934	-80	148	68	8,8	9,6	-0,8	1,5	0,7

**Tabella 2.10: segue**

Anno	Dati assoluti						Per 1.000 abitanti				
	Popol. residente al 31.12.	Nati vivi	Morti	Saldo naturale	Saldo migratorio	Variazione della popolazione	Nati vivi	Morti	Saldo naturale	Saldo migratorio	Variazione della popolazione
2001	94.855	901	940	-39	56	17	9,4	9,8	-0,4	0,6	0,2
2002	95.400	888	890	-2	547	545	9,3	9,4	0,0	5,7	5,7
2003	96.097	982	998	-16	713	697	10,3	10,4	-0,2	7,4	7,3
2004	97.236	955	943	12	1.127	1.139	9,9	9,8	0,1	11,7	11,8
2005	98.657	955	959	-4	1.425	1.421	9,8	9,8	0,0	14,5	14,5
2006	99.751	927	889	38	1.056	1.094	9,3	9,0	0,4	10,6	11,0
2007	100.629	991	901	90	788	878	9,8	9,0	0,9	7,8	8,7
2008	101.919	984	983	1	1.289	1.290	9,7	9,7	0,0	12,6	12,7

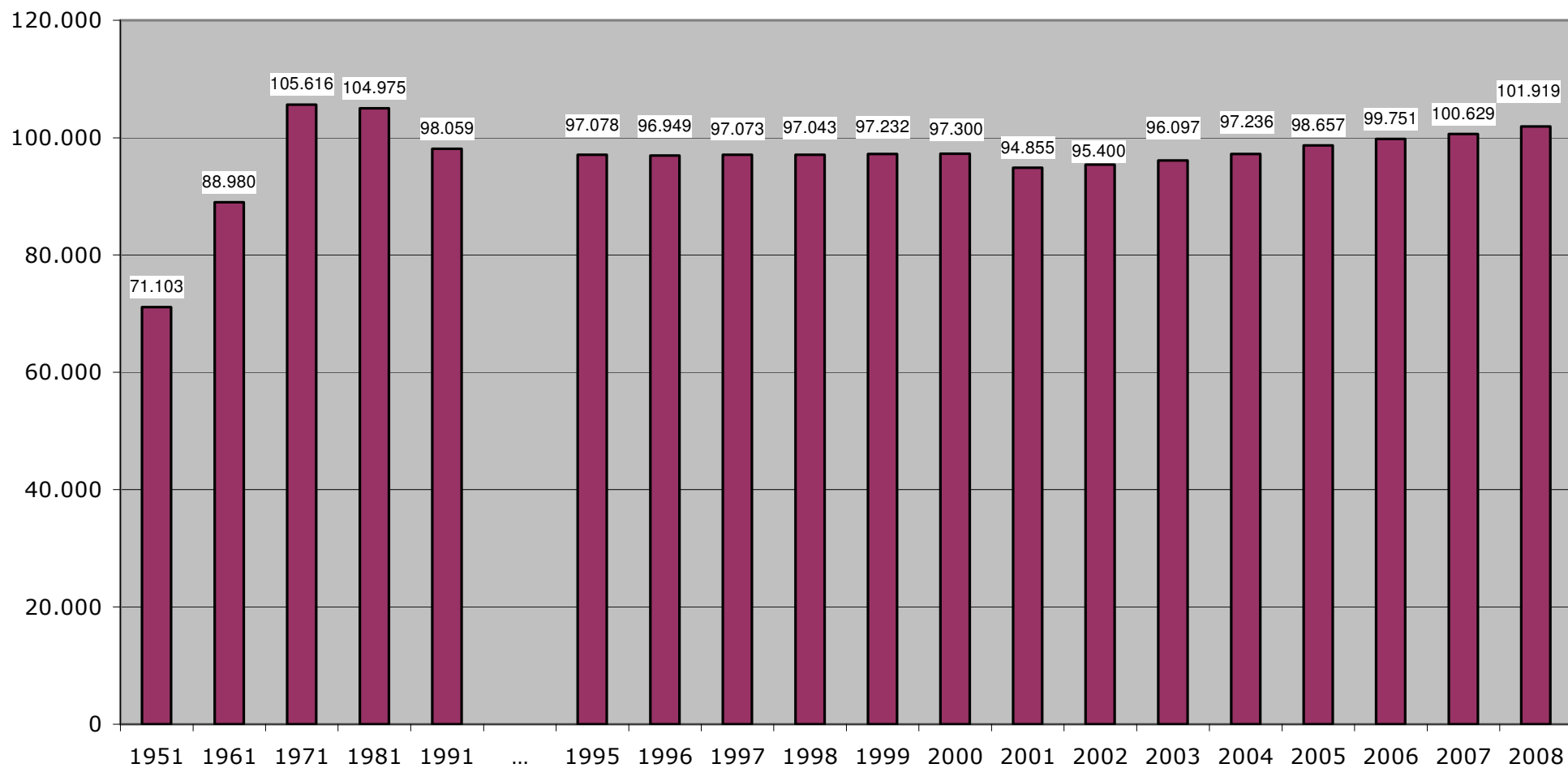
Fonte: Statistica ufficiale della popolazione

**Tabella 2.11:**

Andamento di alcuni indicatori della popolazione bolzanina: 2002-2008

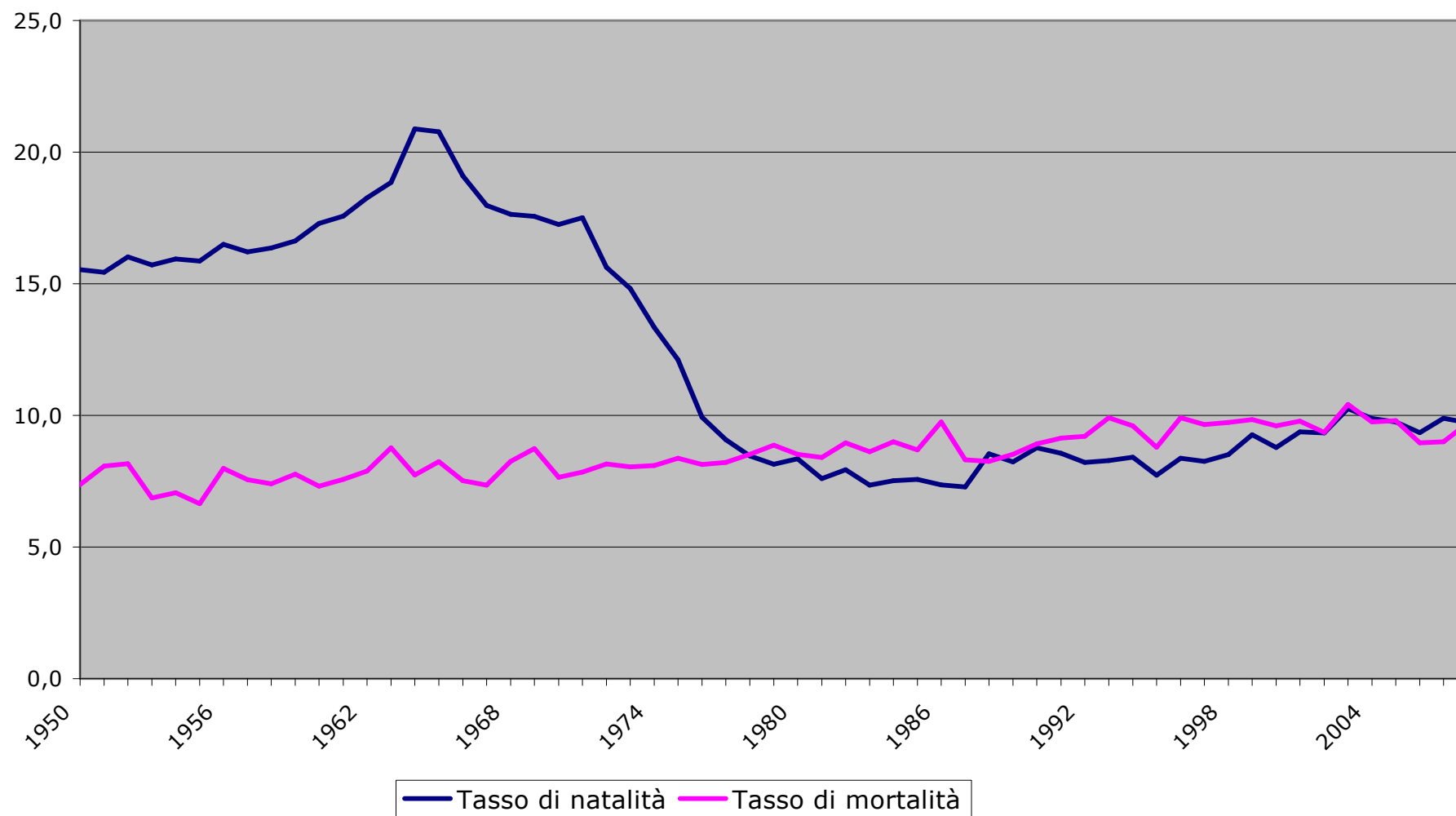
Indicatore	2002	2003	2004	2005	2006	2007	2008
Indice di vecchiaia	155,4	158,4	157,8	159,0	160,9	161,0	159,8
Indice di dipendenza	50,0	51,5	52,6	53,9	55,1	56,4	57,4
Densità abitativa (abitanti/km <sup>2</sup> )	1.823	1.836	1.858	1.885	1.906	1.923	1.947
Percentuale di popolazione residente di 65 anni e oltre	20,3	20,8	21,1	21,5	21,9	22,3	22,4
Percentuale di minori	15,4	15,5	15,8	16,1	16,2	16,4	16,6
Percentuale di popolazione straniera	5,5	6,0	7,0	8,0	9,0	10,1	11,3
Percentuale di minori stranieri	18,9	18,8	20,0	20,4	20,5	21,1	21,8
Percentuale di minori stranieri sul totale minori	6,8	7,3	8,8	10,2	11,4	12,9	14,8
Percentuali di famiglie unipersonali	36,8	37,1	37,8	38,5	39,3	39,6	39,8
Percentuali di famiglie con figli	41,4	40,7	40,0	39,4	38,6	38,2	37,9
Percentuali di famiglie con 1 figlio sul tot. famiglie	58,4	58,4	58,4	57,9	57,6	57,1	56,7
Percentuali di famiglie con 3 figli sul tot. famiglie	6,0	6,0	6,1	6,3	6,4	6,6	6,9

**Graf. 2.5: Andamento demografico a Bolzano al 31.12. - 1951-2008**



Fonte: Statistica ufficiale della popolazione

**Graf. 2.6: Tasso di natalità e mortalità per 1.000 abitanti - 1950-2008**

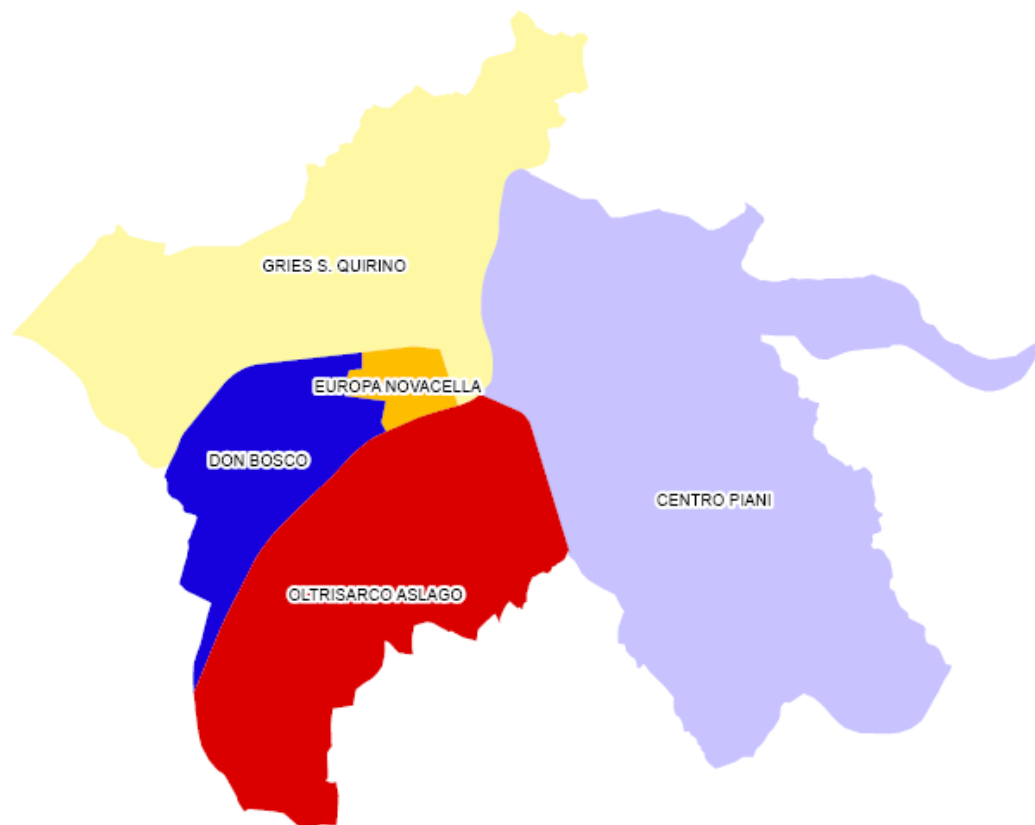


Fonte: Statistica ufficiale della popolazione



### 3. Struttura e sviluppo della popolazione di Bolzano a livello di quartiere

**Graf. 3.1: I quartieri a Bolzano e la loro superficie**



Centro-Piani-Rencio:	22,81 km <sup>2</sup>
Oltrisarco-Aslago:	10,92 km <sup>2</sup>
Europa-Novacella:	0,84 km <sup>2</sup>
Don Bosco:	4,28 km <sup>2</sup>
Gries-S.Quirino:	13,46 km <sup>2</sup>
<b>Totale:</b>	<b>52,34 km<sup>2</sup></b>

A livello di quartieri si determina il seguente quadro della struttura della popolazione di Bolzano:

#### 3.1. *La fotografia della popolazione residente nei quartieri al 31.12.2008*

##### 3.1.1. *Popolazione per sesso*

Le donne costituiscono la parte più numerosa in tutti i quartieri. (Tabella 3.1).

### 3.1.2. *Densità abitativa*

Il quartiere più popoloso è quello di Gries-S. Quirino, dove abita il 29,5% (ovvero 30.116 persone) della popolazione complessiva. Seguono nell'ordine Don Bosco, Centro-Piani-Rencio, Europa-Novacella e Oltrisarco-Aslago. Soprattutto la zona compresa nel quadrante ovest tra Via Roma, Via Druso e l'Isarco è una zona a forte concentrazione della popolazione: vi risiede infatti il 40% della popolazione di Bolzano, su appena il 10% della superficie della città.

Il quartiere con la maggiore densità abitativa è il quartiere Europa-Novacella (192 abitanti su 1 ettaro). Quello con la minore densità invece è Centro-Piani-Rencio, con 8 abitanti per ettaro (Tabella 3.2); ciò è dovuto principalmente al fatto che di tale quartiere fa parte anche la zona boschiva del Colle.

### 3.1.3. *Popolazione per età*

Il processo di progressivo invecchiamento della popolazione bolzanina si riflette a livello di quartieri nei seguenti termini: il quartiere "più vecchio" è Europa-Novacella, con una percentuale del 27,8% di persone con 65 anni e più e del 13,2% con 75 anni e più; segue poi Gries-S. Quirino con rispettivamente il 23,6% ed il 11,5%. Nei quartieri Don Bosco, Centro-Piani-Rencio e Oltrisarco-Aslago la percentuale di persone con 65 anni e più è nettamente inferiore alla media cittadina di 22,4%, anche la percentuale degli over 75enni è inferiore alla media (10,7%) (Tabella 3.3).

Il quartiere "più giovane" invece è Oltrisarco-Aslago con un'età media di 41,9 anni contro i 46,7 anni di Europa-Novacella.

Il rapporto tra anziani (65 anni e oltre) e giovani (fino ai 14 anni) è particolarmente sbilanciato nel quartiere Europa-Novacella, con un indice di vecchiaia pari a 221,4 (nel 2007: 221,0). Anche l'indice di vecchiaia del quartiere Gries-S. Quirino, con un valore di 171,4 è più alto rispetto alla media cittadina (159,8), mentre risultano essere più bassi gli indici del Centro, di Oltrisarco-Aslago e di Don Bosco (Grafico 3.2 e Tabella 3.4).

Un quadro simile emerge anche dall'indice di ricambio: il quartiere Europa-Novacella presenta anche in questo caso valori superiori alla media cittadina (185,9 persone in procinto di uscire dalla fascia di popolazione attiva, su 100 che stanno per entrarvi, con un valore medio di 150,0).

Per i quartieri Europa-Novacella e Gries-S. Quirino si registrano inoltre valori dell'indice demografico di dipendenza superiori alla media comunale pari a 57,4: rispettivamente 67,8 e 59,6 persone in età non attiva (0-14 anni; 65 anni e oltre) ogni 100 persone

potenzialmente occupate (15-64 anni). In linea con la media cittadina il valore di Don Bosco.

#### 3.1.4. *Minori*

Quasi un terzo dei minorenni bolzanini abita nel quartiere Gries-S.Quirino. La quota più alta di minori rispetto al totale della popolazione del quartiere si registra invece a Don Bosco (17,9%), quella più bassa (14,9%) nel quartiere Europa-Novacella (Tabella 3.8).

Nella tabella 3.9 sono rappresentati i dati riguardanti i minori residenti a Bolzano, relativamente alle classi di età corrispondenti ai diversi gradi scolastici: la quota più consistente di minori in età della scuola dell'obbligo (ragazze e ragazzi tra 6 e 15 anni) abita nel quartiere Don Bosco (10,0%; Tabella 3.10).

#### 3.1.5. *Popolazione per stato civile*

Analizzando a questo proposito la situazione nei singoli quartieri, si nota che a differenza della situazione complessiva cittadina nei quartieri Europa-Novacella e Don Bosco, prevalgono i/coniugati/e.

In tutti i quartieri le donne vedove sono più numerose degli uomini vedovi: circa 5 volta a Gries-S.Quirino, 6 volte negli altri quartieri (Tabella 3.11).

#### 3.1.6. *Stranieri*

Nel 2008 la quota più alta di stranieri rispetto alla popolazione residente (16,0%) è presente nel quartiere Centro-Piani-Rencio (dove abita il 24,5% di tutti gli stranieri residenti a Bolzano), quella più bassa nei quartieri Don Bosco (8,4%) e Europa-Novacella (10,0%) (Grafico 3.3).

Tra gli stranieri abitanti nei quartieri Centro-Piani-Rencio e Oltrisarco-Asiago prevalgono gli uomini, negli altri tre quartieri invece le donne.

Esaminando la composizione della popolazione straniera, emerge che in tutti i quartieri prevale la presenza di cittadini provenienti da paesi europei esterni all'UE. Seguono, nei quartieri Centro-Piani-Rencio e Gries-S.Quirino, gli immigrati da paesi dell'Unione Europea, negli altri quartieri invece gli africani (Tabella 3.12).

Nei quartieri Centro-Piani-Rencio e Gries-S.Quirino troviamo anche una più alta concentrazione di stranieri anziani (65 anni e oltre) rispetto agli altri quartieri (Tabella 3.13), mentre la maggior parte dei 0-17enni stranieri abita nel quartiere Don Bosco (il 25,4% del totale dei minorenni stranieri residenti in città). In quel quartiere è presente

anche la quota più alta dei minori stranieri rispetto al totale degli immigrati (30,7%), mentre la più bassa (17,1%) appare nel quartiere Gries-S.Quirino (Tabella 3.15).

I minorenni stranieri costituiscono nel quartiere Centro-Piani-Rencio il 18,4% del totale dei minorenni residenti nel quartiere, in seconda posizione c'è il quartiere Oltrisarco-Asiago con 17,5%. La quota più bassa (10,7%) si riscontra a Gries-S.Quirino (Tabella 3.16).

Come il resto della popolazione bolzanina, la maggioranza degli stranieri residenti è celibe/nubile, in tutti i quartieri e indifferentemente dal sesso (Tabella 3.17).

**Tabella 3.1:**

Popolazione residente al 31.12.2008 per sesso e quartieri - valori assoluti

Quartiere	Sesso		Totale
	Maschi	Femmine	
Centro-Piani-Rencio	8.542	9.042	17.584
Oltrisarco-Aslago	6.784	6.823	13.607
Europa-Novacella	7.365	8.758	16.123
Don Bosco	11.673	12.851	24.524
Gries-S. Quirino	14.370	15.746	30.116
<b>Totale</b>	<b>48.734</b>	<b>53.220</b>	<b>101.954</b>

Popolazione residente al 31.12.2008 per sesso e quartieri - valori percentuali

Quartiere	Sesso		Totale
	Maschi	Femmine	
Centro-Piani-Rencio	48,6	51,4	100,0
Oltrisarco-Aslago	49,9	50,1	100,0
Europa-Novacella	45,7	54,3	100,0
Don Bosco	47,6	52,4	100,0
Gries-S. Quirino	47,7	52,3	100,0
<b>Totale</b>	<b>47,8</b>	<b>52,2</b>	<b>100,0</b>

**Tabella 3.2:**

Densità abitativa dei quartieri di Bolzano al 31.12.2008

Quartiere	Superficie km <sup>2</sup>	Popolazione residente	Abitanti per km <sup>2</sup>	Abitanti per ha
Centro-Piani- Rencio	22,81	17.584	771	8
Oltrisarco-Aslago	10,92	13.607	1.246	12
Europa-Novacella	0,84	16.123	19.194	192
Don Bosco	4,28	24.524	5.730	57
Gries-S. Quirino	13,46	30.116	2.237	22
<b>Totale</b>	<b>52,34</b>	<b>101.954</b>	<b>1.948</b>	<b>19</b>

**Tabella 3.3**

Popolazione residente al 31.12.2008 per grandi classi di età, sesso e quartieri – valori assoluti

## Totale

Quartiere	Classi di età			Totale
	0-14	15-64	65 ed oltre	
Centro-Piani-Rencio	2.414	11.764	3.406	17.584
Oltrisarco-Aslago	2.069	8.934	2.604	13.607
Europa-Novacella	2.026	9.611	4.486	16.123
Don Bosco	3.661	15.583	5.280	24.524
Gries-S. Quirino	4.145	18.865	7.106	30.116
<b>Totale</b>	<b>14.315</b>	<b>64.757</b>	<b>22.882</b>	<b>101.954</b>

## Maschi

Quartiere	Classi di età			Totale
	0-14	15-64	65 ed oltre	
Centro-Piani-Rencio	1.235	5.933	1.374	8.542
Oltrisarco-Aslago	1.065	4.618	1.101	6.784
Europa-Novacella	1.037	4.530	1.798	7.365
Don Bosco	1.889	7.569	2.215	11.673
Gries-S. Quirino	2.133	9.278	2.959	14.370
<b>Totale</b>	<b>7.359</b>	<b>31.928</b>	<b>9.447</b>	<b>48.734</b>

## Femmine

Quartiere	Classi di età			Totale
	0-14	15-64	65 ed oltre	
Centro-Piani-Rencio	1.179	5.831	2.032	9.042
Oltrisarco-Aslago	1.004	4.316	1.503	6.823
Europa-Novacella	989	5.081	2.688	8.758
Don Bosco	1.772	8.014	3.065	12.851
Gries-S. Quirino	2.012	9.587	4.147	15.746
<b>Totale</b>	<b>6.956</b>	<b>32.829</b>	<b>13.435</b>	<b>53.220</b>

**Tabella 3.3: segue**

Popolazione residente al 31.12.2008 per grandi classi di età, sesso e quartieri – valori percentuali

## Totale

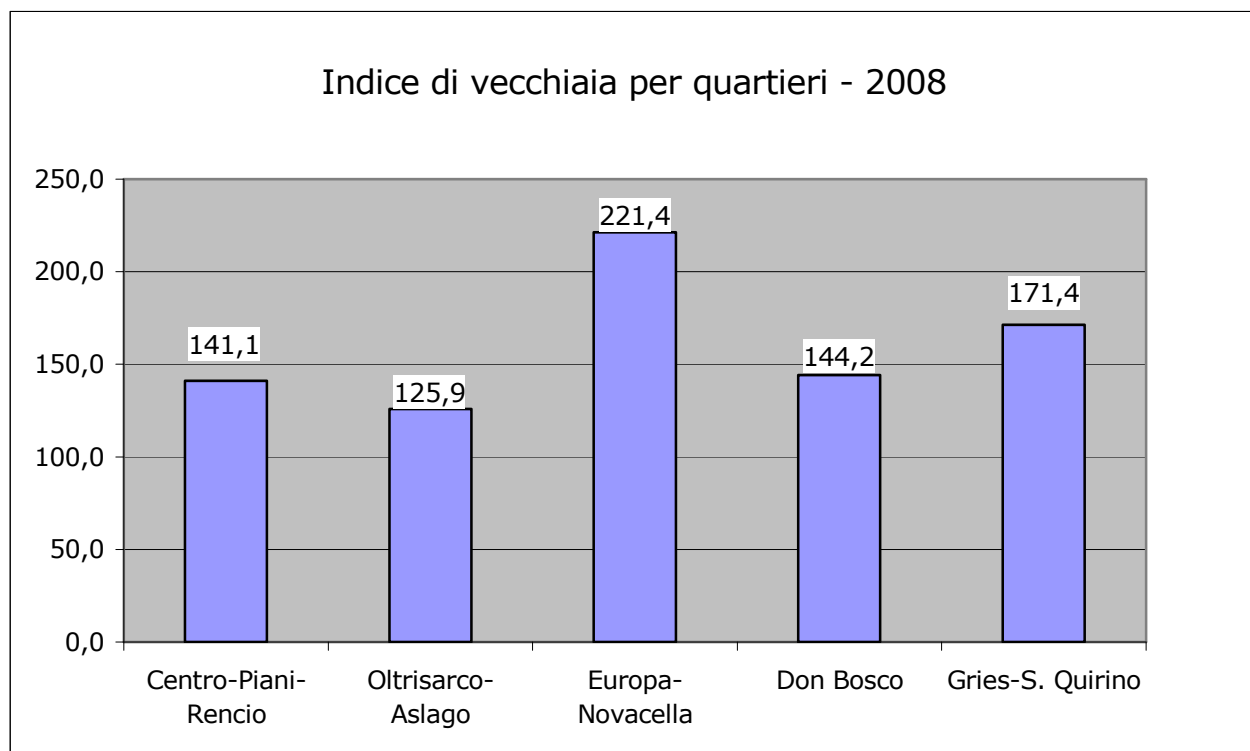
Quartiere	Classi d'età			Totale
	0-14	15-64	65 ed oltre	
Centro-Piani-Rencio	13,7	66,9	19,4	100,0
Oltrisarco-Asiago	15,2	65,7	19,1	100,0
Europa-Novacella	12,6	59,6	27,8	100,0
Don Bosco	14,9	63,5	21,5	100,0
Gries-S. Quirino	13,8	62,6	23,6	100,0
<b>Totale</b>	<b>14,0</b>	<b>63,5</b>	<b>22,4</b>	<b>100,0</b>

## Maschi

Quartiere	Classi d'età			Totale
	0-14	15-64	65 ed oltre	
Centro-Piani-Rencio	14,5	69,5	16,1	100,0
Oltrisarco-Asiago	15,7	68,1	16,2	100,0
Europa-Novacella	14,1	61,5	24,4	100,0
Don Bosco	16,2	64,8	19,0	100,0
Gries-S. Quirino	14,8	64,6	20,6	100,0
<b>Totale</b>	<b>15,1</b>	<b>65,5</b>	<b>19,4</b>	<b>100,0</b>

## Femmine

Quartiere	Classi d'età			Totale
	0-14	15-64	65 ed oltre	
Centro-Piani-Rencio	13,0	64,5	22,5	100,0
Oltrisarco-Asiago	14,7	63,3	22,0	100,0
Europa-Novacella	11,3	58,0	30,7	100,0
Don Bosco	13,8	62,4	23,9	100,0
Gries-S. Quirino	12,8	60,9	26,3	100,0
<b>Totale</b>	<b>13,1</b>	<b>61,7</b>	<b>25,2</b>	<b>100,0</b>

**Graf. 3.2:****Tabella 3.4:**

Principali indicatori demografici per l'età per quartieri: 2005-2008

Quartiere	Indice di vecchiaia				Indice demografico di dipendenza				Indice di ricambio			
	2005	2006	2007	2008	2005	2006	2007	2008	2005	2006	2007	2008
Centro-Piani-Rencio	138,7	140,4	143,3	141,1	47,2	48,0	49,0	49,5	137,3	130,3	126,4	128,6
Oltrisarco-Aslago	122,7	125,0	126,3	125,9	48,8	49,6	51,0	52,3	163,7	153,9	149,6	142,9
Europa-Novacella	215,3	220,8	221,0	221,4	62,5	64,5	67,2	67,8	213,4	204,5	199,3	185,9
Don Bosco	159,7	156,1	149,9	144,2	53,7	55,2	56,0	57,4	142,9	148,1	149,1	148,9
Gries-S. Quirino	160,6	165,3	168,1	171,4	56,1	57,2	58,4	59,6	167,6	160,9	151,0	150,2
<b>Totale</b>	<b>159,0</b>	<b>160,9</b>	<b>161,0</b>	<b>159,8</b>	<b>53,9</b>	<b>55,1</b>	<b>56,4</b>	<b>57,4</b>	<b>161,0</b>	<b>156,8</b>	<b>152,4</b>	<b>150,0</b>



**Tabelle 3.5:**

Popolazione residente al 31.12.2008 per classi di età, sesso e quartieri – valori assoluti

Totale									
Quartiere	Classi di età								Totale
	0-14	15-24	25-34	35-44	45-54	55-64	65-74	75 ed oltre	
Centro-Piani-Rencio	2.414	1.680	2.331	3.090	2.632	2.031	1.690	1.716	17.584
Oltrisarco-Aslago	2.069	1.138	1.811	2.589	1.792	1.604	1.411	1.193	13.607
Europa-Novacella	2.026	1.193	1.707	2.551	2.117	2.043	2.360	2.126	16.123
Don Bosco	3.661	2.392	2.662	3.773	3.366	3.390	2.860	2.420	24.524
Gries-S. Quirino	4.145	2.518	3.498	5.063	4.188	3.598	3.647	3.459	30.116
<b>Totale</b>	<b>14.315</b>	<b>8.921</b>	<b>12.009</b>	<b>17.066</b>	<b>14.095</b>	<b>12.666</b>	<b>11.968</b>	<b>10.914</b>	<b>101.954</b>

Maschi									
Quartiere	Classi di età								Totale
	0-14	15-24	25-34	35-44	45-54	55-64	65-74	75 ed oltre	
Centro-Piani-Rencio	1.235	878	1.189	1.592	1.318	956	817	557	8.542
Oltrisarco-Aslago	1.065	563	961	1.386	936	772	653	448	6.784
Europa-Novacella	1.037	589	827	1.230	999	885	1.053	745	7.365
Don Bosco	1.889	1.243	1.351	1.872	1.592	1.511	1.372	843	11.673
Gries-S. Quirino	2.133	1.302	1.873	2.458	2.021	1.624	1.638	1.321	14.370
<b>Totale</b>	<b>7.359</b>	<b>4.575</b>	<b>6.201</b>	<b>8.538</b>	<b>6.866</b>	<b>5.748</b>	<b>5.533</b>	<b>3.914</b>	<b>48.734</b>

Femmine									
Quartiere	Classi di età								Totale
	0-14	15-24	25-34	35-44	45-54	55-64	65-74	75 ed oltre	
Centro-Piani-Rencio	1.179	802	1.142	1.498	1.314	1.075	873	1.159	9.042
Oltrisarco-Aslago	1.004	575	850	1.203	856	832	758	745	6.823
Europa-Novacella	989	604	880	1.321	1.118	1.158	1.307	1.381	8.758
Don Bosco	1.772	1.149	1.311	1.901	1.774	1.879	1.488	1.577	12.851
Gries-S. Quirino	2.012	1.216	1.625	2.605	2.167	1.974	2.009	2.138	15.746
<b>Totale</b>	<b>6.956</b>	<b>4.346</b>	<b>5.808</b>	<b>8.528</b>	<b>7.229</b>	<b>6.918</b>	<b>6.435</b>	<b>7.000</b>	<b>53.220</b>

**Tabella 3.5: segue**

Popolazione residente al 31.12.2008 per classi di età, sesso e quartieri - valori percentuali

Totale									
Quartiere	Classi di età								Totale
	0-14	15-24	25-34	35-44	45-54	55-64	65-74	75 ed oltre	
Centro-Piani-Rencio	13,7	9,6	13,3	17,6	15,0	11,6	9,6	9,8	100,0
Oltrisarco-Aslago	15,2	8,4	13,3	19,0	13,2	11,8	10,4	8,8	100,0
Europa-Novacella	12,6	7,4	10,6	15,8	13,1	12,7	14,6	13,2	100,0
Don Bosco	14,9	9,8	10,9	15,4	13,7	13,8	11,7	9,9	100,0
Gries-S. Quirino	13,8	8,4	11,6	16,8	13,9	11,9	12,1	11,5	100,0
<b>Totale</b>	<b>14,0</b>	<b>8,8</b>	<b>11,8</b>	<b>16,7</b>	<b>13,8</b>	<b>12,4</b>	<b>11,7</b>	<b>10,7</b>	<b>100,0</b>

Maschi									
Quartiere	Classi di età								Totale
	0-14	15-24	25-34	35-44	45-54	55-64	65-74	75 ed oltre	
Centro-Piani-Rencio	14,5	10,3	13,9	18,6	15,4	11,2	9,6	6,5	100,0
Oltrisarco-Aslago	15,7	8,3	14,2	20,4	13,8	11,4	9,6	6,6	100,0
Europa-Novacella	14,1	8,0	11,2	16,7	13,6	12,0	14,3	10,1	100,0
Don Bosco	16,2	10,6	11,6	16,0	13,6	12,9	11,8	7,2	100,0
Gries-S. Quirino	14,8	9,1	13,0	17,1	14,1	11,3	11,4	9,2	100,0
<b>Totale</b>	<b>15,1</b>	<b>9,4</b>	<b>12,7</b>	<b>17,5</b>	<b>14,1</b>	<b>11,8</b>	<b>11,4</b>	<b>8,0</b>	<b>100,0</b>

Femmine									
Quartiere	Classi di età								Totale
	0-14	15-24	25-34	35-44	45-54	55-64	65-74	75 ed oltre	
Centro-Piani-Rencio	13,0	8,9	12,6	16,6	14,5	11,9	9,7	12,8	100,0
Oltrisarco-Aslago	14,7	8,4	12,5	17,6	12,5	12,2	11,1	10,9	100,0
Europa-Novacella	11,3	6,9	10,0	15,1	12,8	13,2	14,9	15,8	100,0
Don Bosco	13,8	8,9	10,2	14,8	13,8	14,6	11,6	12,3	100,0
Gries-S. Quirino	12,8	7,7	10,3	16,5	13,8	12,5	12,8	13,6	100,0
<b>Totale</b>	<b>13,1</b>	<b>8,2</b>	<b>10,9</b>	<b>16,0</b>	<b>13,6</b>	<b>13,0</b>	<b>12,1</b>	<b>13,2</b>	<b>100,0</b>

**Tabella 3.6:**

Popolazione residente al 31.12.2008 per classi di età, sesso e quartieri – valori assoluti

Totale																		
Quartiere	Classi d'età																	Totale
	0-4	5-9	10-14	15-19	20-24	25-29	30-34	35-39	40-44	45-49	50-54	55-59	60-64	65-69	70-74	75-79	80 +	
Centro-Piani-Rencio	852	773	789	793	887	1.041	1.290	1.493	1.597	1.392	1.240	1.011	1.020	953	737	633	1.083	17.584
Oltrisarco-Aslago	809	701	559	566	572	752	1.059	1.301	1.288	965	827	795	809	788	623	545	648	13.607
Europa-Novacella	715	659	652	612	581	754	953	1.225	1.326	1.162	955	905	1.138	1.246	1.114	881	1.245	16.123
Don Bosco	1.181	1.242	1.238	1.229	1.163	1.233	1.429	1.919	1.854	1.772	1.594	1.560	1.830	1.632	1.228	996	1.424	24.524
Gries-S. Quirino	1.380	1.451	1.314	1.258	1.260	1.599	1.899	2.399	2.664	2.269	1.919	1.709	1.889	2.042	1.605	1.345	2.114	30.116
<b>Totale</b>	<b>4.937</b>	<b>4.826</b>	<b>4.552</b>	<b>4.458</b>	<b>4.463</b>	<b>5.379</b>	<b>6.630</b>	<b>8.337</b>	<b>8.729</b>	<b>7.560</b>	<b>6.535</b>	<b>5.980</b>	<b>6.686</b>	<b>6.661</b>	<b>5.307</b>	<b>4.400</b>	<b>6.514</b>	<b>101.954</b>
Maschi																		
Quartiere	Classi d'età																	Totale
	0-4	5-9	10-14	15-19	20-24	25-29	30-34	35-39	40-44	45-49	50-54	55-59	60-64	65-69	70-74	75-79	80 +	
Centro-Piani-Rencio	446	377	412	425	453	553	636	785	807	707	611	484	472	468	349	250	307	8.542
Oltrisarco-Aslago	407	362	296	280	283	377	584	681	705	514	422	390	382	380	273	224	224	6.784
Europa-Novacella	384	338	315	320	269	381	446	588	642	541	458	401	484	532	521	341	404	7.365
Don Bosco	608	633	648	633	610	630	721	945	927	846	746	705	806	798	574	403	440	11.673
Gries-S. Quirino	715	756	662	656	646	920	953	1.158	1.300	1.101	920	772	852	912	726	579	742	14.370
<b>Totale</b>	<b>2.560</b>	<b>2.466</b>	<b>2.333</b>	<b>2.314</b>	<b>2.261</b>	<b>2.861</b>	<b>3.340</b>	<b>4.157</b>	<b>4.381</b>	<b>3.709</b>	<b>3.157</b>	<b>2.752</b>	<b>2.996</b>	<b>3.090</b>	<b>2.443</b>	<b>1.797</b>	<b>2.117</b>	<b>48.734</b>
Femmine																		
Quartiere	Classi d'età																	Totale
	0-4	5-9	10-14	15-19	20-24	25-29	30-34	35-39	40-44	45-49	50-54	55-59	60-64	65-69	70-74	75-79	80 +	
Centro-Piani-Rencio	406	396	377	368	434	488	654	708	790	685	629	527	548	485	388	383	776	9.042
Oltrisarco-Aslago	402	339	263	286	289	375	475	620	583	451	405	405	427	408	350	321	424	6.823
Europa-Novacella	331	321	337	292	312	373	507	637	684	621	497	504	654	714	593	540	841	8.758
Don Bosco	573	609	590	596	553	603	708	974	927	926	848	855	1.024	834	654	593	984	12.851
Gries-S. Quirino	665	695	652	602	614	679	946	1.241	1.364	1.168	999	937	1.037	1.130	879	766	1.372	15.746
<b>Totale</b>	<b>2.377</b>	<b>2.360</b>	<b>2.219</b>	<b>2.144</b>	<b>2.202</b>	<b>2.518</b>	<b>3.290</b>	<b>4.180</b>	<b>4.348</b>	<b>3.851</b>	<b>3.378</b>	<b>3.228</b>	<b>3.690</b>	<b>3.571</b>	<b>2.864</b>	<b>2.603</b>	<b>4.397</b>	<b>53.220</b>

**Tabella 3.6: segue**

Popolazione residente al 31.12.2008 per classi di età e quartieri – valori percentuali

Totale																		
Quartiere	Classi d'età																	Totale
	0-4	5-9	10-14	15-19	20-24	25-29	30-34	35-39	40-44	45-49	50-54	55-59	60-64	65-69	70-74	75-79	80 +	
Centro-Piani-Rencio	4,8	4,4	4,5	4,5	5,0	5,9	7,3	8,5	9,1	7,9	7,1	5,7	5,8	5,4	4,2	3,6	6,2	100,0
Oltrisarco-Aslago	5,9	5,2	4,1	4,2	4,2	5,5	7,8	9,6	9,5	7,1	6,1	5,8	5,9	5,8	4,6	4,0	4,8	100,0
Europa-Novacella	4,4	4,1	4,0	3,8	3,6	4,7	5,9	7,6	8,2	7,2	5,9	5,6	7,1	7,7	6,9	5,5	7,7	100,0
Don Bosco	4,8	5,1	5,0	5,0	4,7	5,0	5,8	7,8	7,6	7,2	6,5	6,4	7,5	6,7	5,0	4,1	5,8	100,0
Gries-S. Quirino	4,6	4,8	4,4	4,2	4,2	5,3	6,3	8,0	8,8	7,5	6,4	5,7	6,3	6,8	5,3	4,5	7,0	100,0
<b>Totale</b>	<b>4,8</b>	<b>4,7</b>	<b>4,5</b>	<b>4,4</b>	<b>4,4</b>	<b>5,3</b>	<b>6,5</b>	<b>8,2</b>	<b>8,6</b>	<b>7,4</b>	<b>6,4</b>	<b>5,9</b>	<b>6,6</b>	<b>6,5</b>	<b>5,2</b>	<b>4,3</b>	<b>6,4</b>	<b>100,0</b>
Maschi																		
Quartiere	Classi d'età																	Totale
	0-4	5-9	10-14	15-19	20-24	25-29	30-34	35-39	40-44	45-49	50-54	55-59	60-64	65-69	70-74	75-79	80 +	
Centro-Piani-Rencio	5,2	4,4	4,8	5,0	5,3	6,5	7,4	9,2	9,4	8,3	7,2	5,7	5,5	5,5	4,1	2,9	3,6	100,0
Oltrisarco-Aslago	6,0	5,3	4,4	4,1	4,2	5,6	8,6	10,0	10,4	7,6	6,2	5,7	5,6	5,6	4,0	3,3	3,3	100,0
Europa-Novacella	5,2	4,6	4,3	4,3	3,7	5,2	6,1	8,0	8,7	7,3	6,2	5,4	6,6	7,2	7,1	4,6	5,5	100,0
Don Bosco	5,2	5,4	5,6	5,4	5,2	5,4	6,2	8,1	7,9	7,2	6,4	6,0	6,9	6,8	4,9	3,5	3,8	100,0
Gries-S. Quirino	5,0	5,3	4,6	4,6	4,5	6,4	6,6	8,1	9,0	7,7	6,4	5,4	5,9	6,3	5,1	4,0	5,2	100,0
<b>Totale</b>	<b>5,3</b>	<b>5,1</b>	<b>4,8</b>	<b>4,7</b>	<b>4,6</b>	<b>5,9</b>	<b>6,9</b>	<b>8,5</b>	<b>9,0</b>	<b>7,6</b>	<b>6,5</b>	<b>5,6</b>	<b>6,1</b>	<b>6,3</b>	<b>5,0</b>	<b>3,7</b>	<b>4,3</b>	<b>100,0</b>
Femmine																		
Quartiere	Classi d'età																	Totale
	0-4	5-9	10-14	15-19	20-24	25-29	30-34	35-39	40-44	45-49	50-54	55-59	60-64	65-69	70-74	75-79	80 +	
Centro-Piani-Rencio	4,5	4,4	4,2	4,1	4,8	5,4	7,2	7,8	8,7	7,6	7,0	5,8	6,1	5,4	4,3	4,2	8,6	100,0
Oltrisarco-Aslago	5,9	5,0	3,9	4,2	4,2	5,5	7,0	9,1	8,5	6,6	5,9	5,9	6,3	6,0	5,1	4,7	6,2	100,0
Europa-Novacella	3,8	3,7	3,8	3,3	3,6	4,3	5,8	7,3	7,8	7,1	5,7	5,8	7,5	8,2	6,8	6,2	9,6	100,0
Don Bosco	4,5	4,7	4,6	4,6	4,3	4,7	5,5	7,6	7,2	7,2	6,6	6,7	8,0	6,5	5,1	4,6	7,7	100,0
Gries-S. Quirino	4,2	4,4	4,1	3,8	3,9	4,3	6,0	7,9	8,7	7,4	6,3	6,0	6,6	7,2	5,6	4,9	8,7	100,0
<b>Totale</b>	<b>4,5</b>	<b>4,4</b>	<b>4,2</b>	<b>4,0</b>	<b>4,1</b>	<b>4,7</b>	<b>6,2</b>	<b>7,9</b>	<b>8,2</b>	<b>7,2</b>	<b>6,3</b>	<b>6,1</b>	<b>6,9</b>	<b>6,7</b>	<b>5,4</b>	<b>4,9</b>	<b>8,3</b>	<b>100,0</b>

**Tabella 3.7:**

Popolazione residente al 31.12.2008 per età media, sesso e quartieri

Totale			
Quartiere	Età media	Numero abitanti	Deviazione standard
Centro-Piani-	42,65	17.584	22,8
Rencio			
Oltrisarco-Aslago	41,89	13.607	22,8
Europa-Novacella	46,66	16.123	23,7
Don Bosco	43,41	24.524	23,5
Gries-S. Quirino	44,48	30.116	23,5
<b>Totale</b>	<b>43,91</b>	<b>101.954</b>	<b>23,36</b>

Maschi			
Quartiere	Età media	Numero abitanti	Deviazione standard
Centro-Piani-	40,66	8.542	21,7
Rencio			
Oltrisarco-Aslago	40,51	6.784	21,9
Europa-Novacella	44,41	7.365	23,3
Don Bosco	41,40	11.673	22,8
Gries-S. Quirino	42,45	14.370	23,0
<b>Totale</b>	<b>41,91</b>	<b>48.734</b>	<b>22,7</b>

Femmine			
Quartiere	Età media	Numero abitanti	Deviazione standard
Centro-Piani-	44,53	9.042	23,6
Rencio			
Oltrisarco-Aslago	43,27	6.823	23,6
Europa-Novacella	48,56	8.758	23,8
Don Bosco	45,24	12.851	23,9
Gries-S. Quirino	46,34	15.746	23,8
<b>Totale</b>	<b>45,74</b>	<b>53.220</b>	<b>23,8</b>

**Tabella 3.8:**

Popolazione residente al 31.12.2008 per classi di età e quartieri - valori assoluti

Quartiere	Classi di età		Totale
	0-17	18 ed oltre	
Centro-Piani- Rencio	2.878	14.706	17.584
Oltrisarco-Aslago	2.400	11.207	13.607
Europa-Novacella	2.395	13.728	16.123
Don Bosco	4.382	20.142	24.524
Gries-S. Quirino	4.894	25.222	30.116
<b>Totale</b>	<b>16.949</b>	<b>85.005</b>	<b>101.954</b>

Popolazione residente al 31.12.2008 per età media, sesso e quartieri – valori percentuali

Quartiere	Classi di età		Totale
	0-17	18 ed oltre	
Centro-Piani- Rencio	16,4	83,6	100,0
Oltrisarco-Aslago	17,6	82,4	100,0
Europa-Novacella	14,9	85,1	100,0
Don Bosco	17,9	82,1	100,0
Gries-S. Quirino	16,3	83,7	100,0
<b>Totale</b>	<b>16,6</b>	<b>83,4</b>	<b>100,0</b>

**Tabella 3.9:**

Popolazione residente al 31.12.2008 per grado d'istruzione e quartieri - valori assoluti

Quartiere	Classi di età					Totale
	0-2 - as. nido	3-5 - sc. mat.	6-10 - sc. el.	11-14 - sc. med.	15-18 - sc. sup.	
Centro-Piani-Rencio	527	483	779	625	616	3.030
Oltrisarco-Aslago	505	453	674	437	442	2.511
Europa-Novacella	425	427	650	524	502	2.528
Don Bosco	676	778	1.235	972	971	4.632
Gries-S. Quirino	797	893	1.397	1.058	1.010	5.155
<b>Totale</b>	<b>2.930</b>	<b>3.034</b>	<b>4.735</b>	<b>3.616</b>	<b>3.541</b>	<b>17.856</b>

Popolazione residente al 31.12.2008 per grado d'istruzione e quartieri - valori percentuali

Quartiere	Classi di età					Totale
	0-2 - as. nido	3-5 - sc. mat.	6-10 - sc. el.	11-14 - sc. med.	15-18 - sc. sup.	
Centro-Piani-Rencio	17,4	15,9	25,7	20,6	20,3	100,0
Oltrisarco-Aslago	20,1	18,0	26,8	17,4	17,6	100,0
Europa-Novacella	16,8	16,9	25,7	20,7	19,9	100,0
Don Bosco	14,6	16,8	26,7	21,0	21,0	100,0
Gries-S. Quirino	15,5	17,3	27,1	20,5	19,6	100,0
<b>Totale</b>	<b>16,4</b>	<b>17,0</b>	<b>26,5</b>	<b>20,3</b>	<b>19,8</b>	<b>100,0</b>

**Tabella 3.10:**

Popolazione residente al 31.12.2008 per classi d'età e quartieri - valori percentuali

Quartiere	Classi di età				Totale
	0-5	6-15	16-18	19 e oltre	
Centro-Piani-Rencio	5,7	8,8	2,7	82,8	100,0
Oltrisarco-Aslago	7,0	9,0	2,5	81,5	100,0
Europa-Novacella	5,3	8,1	2,3	84,3	100,0
Don Bosco	5,9	10,0	3,0	81,1	100,0
Gries-S. Quirino	5,6	9,0	2,5	82,9	100,0
<b>Totale</b>	<b>5,8</b>	<b>9,0</b>	<b>2,6</b>	<b>82,5</b>	<b>100,0</b>

**Tabella 3.11:**

Popolazione residente al 31.12.2008 per stato civile, sesso e quartieri – valori assoluti

Totale					
Quartiere	Stato civile				Totale
	Celibe/ Nubile	Coniugato/a	Vedovo/a	Divorziato/a	
Centro-Piani- Rencio	9.078	6.715	1.173	618	17.584
Oltrisarco-Aslago	6.121	6.072	978	436	13.607
Europa-Novacella	6.447	7.475	1.604	597	16.123
Don Bosco	10.239	11.415	2.064	806	24.524
Gries-S. Quirino	13.569	13.498	2.144	905	30.116
<b>Totale</b>	<b>45.454</b>	<b>45.175</b>	<b>7.963</b>	<b>3.362</b>	<b>101.954</b>

Maschi					
Quartiere	Stato civile				Totale
	Celibe/ Nubile	Coniugato/a	Vedovo/a	Divorziato/a	
Centro-Piani- Rencio	4.768	3.360	165	249	8.542
Oltrisarco-Aslago	3.348	3.094	140	202	6.784
Europa-Novacella	3.220	3.709	219	217	7.365
Don Bosco	5.446	5.647	290	290	11.673
Gries-S. Quirino	6.925	6.736	355	354	14.370
<b>Totale</b>	<b>23.707</b>	<b>22.546</b>	<b>1.169</b>	<b>1.312</b>	<b>48.734</b>

Femmine					
Quartiere	Stato civile				Totale
	Celibe/ Nubile	Coniugato/a	Vedovo/a	Divorziato/a	
Centro-Piani- Rencio	4.310	3.355	1.008	369	9.042
Oltrisarco-Aslago	2.773	2.978	838	234	6.823
Europa-Novacella	3.227	3.766	1.385	380	8.758
Don Bosco	4.793	5.768	1.774	516	12.851
Gries-S. Quirino	6.644	6.762	1.789	551	15.746
<b>Totale</b>	<b>21.747</b>	<b>22.629</b>	<b>6.794</b>	<b>2.050</b>	<b>53.220</b>



**Tabella 3.11: segue**

Popolazione residente al 31.12.2008 per stato civile, sesso e quartieri – valori percentuali

## Totale

Quartiere	Stato civile				Totale
	Celibe/ Nubile	Coniugato/a	Vedovo/a	Divorziato/a	
Centro-Piani- Rencio	51,6	38,2	6,7	3,5	100,0
Oltrisarco-Aslago	45,0	44,6	7,2	3,2	100,0
Europa-Novacella	40,0	46,4	9,9	3,7	100,0
Don Bosco	41,8	46,5	8,4	3,3	100,0
Gries-S. Quirino	45,1	44,8	7,1	3,0	100,0
<b>Totale</b>	<b>44,6</b>	<b>44,3</b>	<b>7,8</b>	<b>3,3</b>	<b>100,0</b>

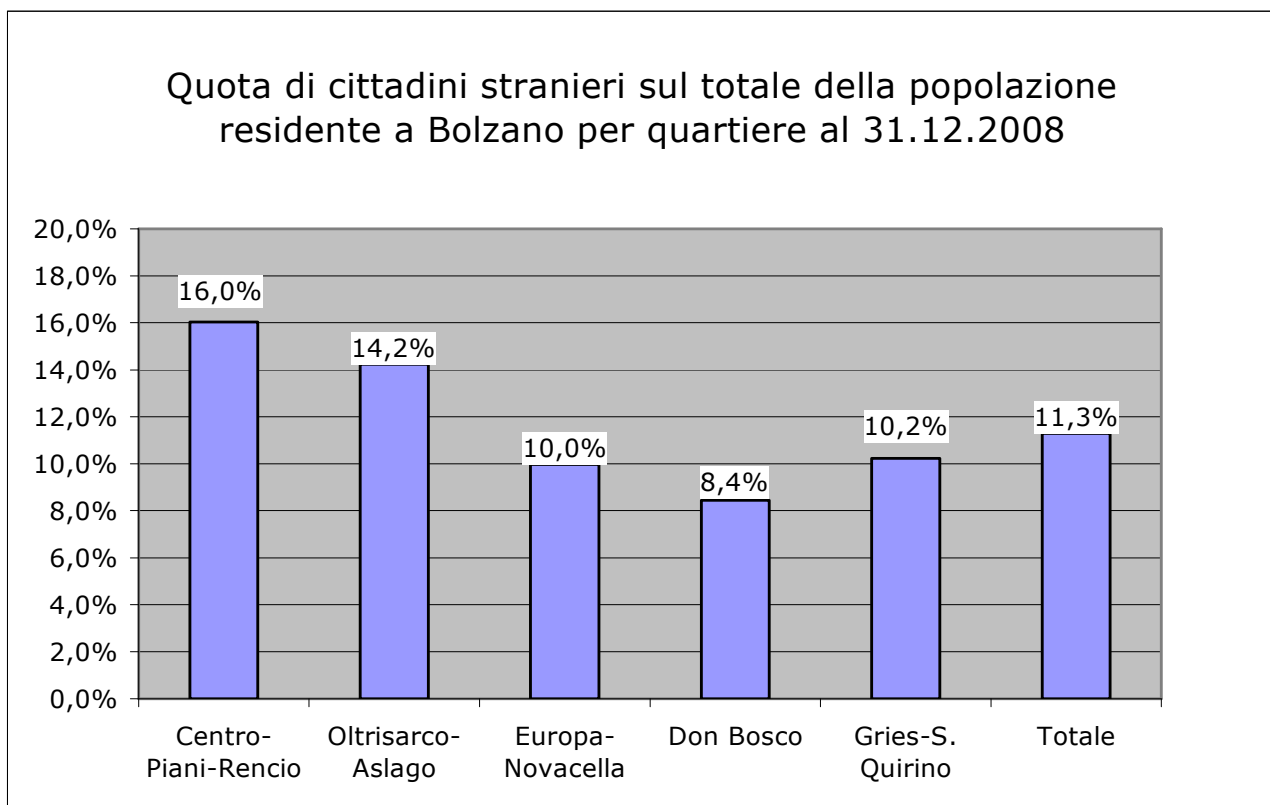
## Maschi

Quartiere	Stato civile				Totale
	Celibe/ Nubile	Coniugato/a	Vedovo/a	Divorziato/a	
Centro-Piani- Rencio	55,8	39,3	1,9	2,9	100,0
Oltrisarco-Aslago	49,4	45,6	2,1	3,0	100,0
Europa-Novacella	43,7	50,4	3,0	2,9	100,0
Don Bosco	46,7	48,4	2,5	2,5	100,0
Gries-S. Quirino	48,2	46,9	2,5	2,5	100,0
<b>Totale</b>	<b>48,6</b>	<b>46,3</b>	<b>2,4</b>	<b>2,7</b>	<b>100,0</b>

## Femmine

Quartiere	Stato civile				Totale
	Celibe/ Nubile	Coniugato/a	Vedovo/a	Divorziato/a	
Centro-Piani- Rencio	47,7	37,1	11,1	4,1	100,0
Oltrisarco-Aslago	40,6	43,6	12,3	3,4	100,0
Europa-Novacella	36,8	43,0	15,8	4,3	100,0
Don Bosco	37,3	44,9	13,8	4,0	100,0
Gries-S. Quirino	42,2	42,9	11,4	3,5	100,0
<b>Totale</b>	<b>40,9</b>	<b>42,5</b>	<b>12,8</b>	<b>3,9</b>	<b>100,0</b>

**Graf. 3.3:**



**Tabella 3.12:**

Popolazione straniera residente a Bolzano al 31.12.2008 per sesso, cittadinanza e quartieri - valori assoluti

Quartiere	Paesi esteri						Totale
	Paesi UE	Paesi europei esterni alla UE	Africa	America	Asia	Oceania e Apolidi	
Centro-Piani-Rencio	706	941	486	159	516	11	2.819
Oltrisarco-Aslago	260	650	502	162	355	8	1.937
Europa-Novacella	206	773	250	144	232	1	1.606
Don Bosco	244	743	594	172	313	6	2.072
Gries-S. Quirino	760	1.127	438	279	474	2	3.080
<b>Totale</b>	<b>2.176</b>	<b>4.234</b>	<b>2.270</b>	<b>916</b>	<b>1.890</b>	<b>28</b>	<b>11.514</b>
<b>Di cui: Maschi</b>	<b>830</b>	<b>1.960</b>	<b>1.336</b>	<b>329</b>	<b>1.118</b>	<b>15</b>	<b>5.588</b>
<b>Femmine</b>	<b>1.346</b>	<b>2.274</b>	<b>934</b>	<b>587</b>	<b>772</b>	<b>13</b>	<b>5.926</b>

Popolazione straniera residente a Bolzano al 31.12.2008 per sesso, cittadinanza e quartieri - valori percentuali

Quartiere	Paesi esteri						Totale
	Paesi UE	Paesi europei esterni alla UE	Africa	America	Asia	Oceania e Apolidi	
Centro-Piani-Rencio	25,0	33,4	17,2	5,6	18,3	0,4	100,0
Oltrisarco-Aslago	13,4	33,6	25,9	8,4	18,3	0,4	100,0
Europa-Novacella	12,8	48,1	15,6	9,0	14,4	0,1	100,0
Don Bosco	11,8	35,9	28,7	8,3	15,1	0,3	100,0
Gries-S. Quirino	24,7	36,6	14,2	9,1	15,4	0,1	100,0
<b>Totale</b>	<b>18,9</b>	<b>36,8</b>	<b>19,7</b>	<b>8,0</b>	<b>16,4</b>	<b>0,2</b>	<b>100,0</b>
<b>Di cui: Maschi</b>	<b>14,9</b>	<b>35,1</b>	<b>23,9</b>	<b>5,9</b>	<b>20,0</b>	<b>0,3</b>	<b>100,0</b>
<b>Femmine</b>	<b>22,7</b>	<b>38,4</b>	<b>15,8</b>	<b>9,9</b>	<b>13,0</b>	<b>0,2</b>	<b>100,0</b>

**Tabella 3.13:**

Popolazione straniera residente a Bolzano al 31.12.2008 per classi di età, sesso e cittadinanza - valori assoluti

Paesi esteri	Classi di età			Totale
	0-14	15-64	65 ed oltre	
Paesi UE	185	1.862	129	2.176
Paesi europei esterni alla UE	819	3.270	145	4.234
Africa	554	1.672	44	2.270
America	135	761	20	916
Asia	483	1.386	21	1.890
Oceania e Apolidi	4	20	4	28
<b>Totale</b>	<b>2.180</b>	<b>8.971</b>	<b>363</b>	<b>11.514</b>
<b>Di cui: Maschi</b>	<b>1.106</b>	<b>4.320</b>	<b>162</b>	<b>5.588</b>
<b>Femmine</b>	<b>1.074</b>	<b>4.651</b>	<b>201</b>	<b>5.926</b>

Popolazione straniera residente a Bolzano al 31.12.2008 per classi di età, sesso e cittadinanza - valori percentuali

Paesi esteri	Classi di età			Totale
	0-14	15-64	65 ed oltre	
Paesi UE	8,5	85,6	5,9	100,0
Paesi europei esterni alla UE	19,3	77,2	3,4	100,0
Africa	24,4	73,7	1,9	100,0
America	14,7	83,1	2,2	100,0
Asia	25,6	73,3	1,1	100,0
Oceania e Apolidi	14,3	71,4	14,3	100,0
<b>Totale</b>	<b>18,9</b>	<b>77,9</b>	<b>3,2</b>	<b>100,0</b>
<b>Di cui: Maschi</b>	<b>19,8</b>	<b>77,3</b>	<b>2,9</b>	<b>100,0</b>
<b>Femmine</b>	<b>18,1</b>	<b>78,5</b>	<b>3,4</b>	<b>100,0</b>

**Tabella 3.14:**

Popolazione straniera residente a Bolzano al 31.12.2008 per classi di età e sesso - valori assoluti e percentuali

	Classi di età								Totale
	0-14	15-24	25-34	35-44	45-54	55-64	65-74	75 +	
Maschi	1.106	637	1.339	1.372	747	225	118	44	5.588
Femmine	1.074	684	1.482	1.319	792	374	130	71	5.926
<b>Totale</b>	<b>2.180</b>	<b>1.321</b>	<b>2.821</b>	<b>2.691</b>	<b>1.539</b>	<b>599</b>	<b>248</b>	<b>115</b>	<b>11.514</b>

	Classi di età								Totale
	0-14	15-24	25-34	35-44	45-54	55-64	65-74	75+	
Maschi	19,8	11,4	24,0	24,6	13,4	4,0	2,1	0,8	100,0
Femmine	18,1	11,5	25,0	22,3	13,4	6,3	2,2	1,2	100,0
<b>Totale</b>	<b>18,9</b>	<b>11,5</b>	<b>24,5</b>	<b>23,4</b>	<b>13,4</b>	<b>5,2</b>	<b>2,2</b>	<b>1,0</b>	<b>100,0</b>

**Tabella 3.15:**

Popolazione straniera residente a Bolzano al 31.12.2008 per classi di età e quartieri - valori assoluti e percentuali

Quartiere	Classi di età		Totale
	0-17	18 ed oltre	
Centro-Piani-Rencio	529	2.290	2.819
Oltrisarco-Aslago	421	1.516	1.937
Europa-Novacella	395	1.211	1.606
Don Bosco	637	1.435	2.072
Gries-S. Quirino	526	2.554	3.080
<b>Totale</b>	<b>2.508</b>	<b>9.006</b>	<b>11.514</b>

Quartiere	Classi di età		Totale
	0-17	18 ed oltre	
Centro-Piani-Rencio	18,8	81,2	100,0
Oltrisarco-Aslago	21,7	78,3	100,0
Europa-Novacella	24,6	75,4	100,0
Don Bosco	30,7	69,3	100,0
Gries-S. Quirino	17,1	82,9	100,0
<b>Totale</b>	<b>21,8</b>	<b>78,2</b>	<b>100,0</b>

**Tabella 3.16:**

Quota dei minorenni stranieri sul totale dei minorenni residenti a Bolzano al 31.12.2008 per quartieri

Quartiere	Totale minorenni	Minorenni stranieri	Percentuale
Centro-Piani-Rencio	2.878	529	18,4
Oltrisarco-Aslago	2.400	421	17,5
Europa-Novacella	2.395	395	16,5
Don Bosco	4.382	637	14,5
Gries-S. Quirino	4.894	526	10,7
<b>Totale</b>	<b>16.949</b>	<b>2.508</b>	<b>14,8</b>

**Tabella 3.17:**

Popolazione straniera residente a Bolzano al 31.12.2008 per stato civile, sesso e quartieri - valori assoluti e percentuali

Quartiere	Stato civile				Totale
	Celibe/Nubile	Coniugato/a	Vedovo/a	Divorziato/a	
Centro-Piani-Rencio	2.039	727	21	32	2.819
Oltrisarco-Aslago	1.362	554	3	18	1.937
Europa-Novacella	1.107	475	10	14	1.606
Don Bosco	1.367	682	6	17	2.072
Gries-S. Quirino	2.145	879	29	27	3.080
<b>Totale</b>	<b>8.020</b>	<b>3.317</b>	<b>69</b>	<b>108</b>	<b>11.514</b>
<b>Di cui: Maschi</b>	<b>3.954</b>	<b>1.601</b>	<b>6</b>	<b>27</b>	<b>5.588</b>
<b>Femmine</b>	<b>4.066</b>	<b>1.716</b>	<b>63</b>	<b>81</b>	<b>5.926</b>

Quartiere	Stato civile				Totale
	Celibe/Nubile	Coniugato/a	Vedovo/a	Divorziato/a	
Centro-Piani-Rencio	72,3	25,8	0,7	1,1	100,0
Oltrisarco-Aslago	70,3	28,6	0,2	0,9	100,0
Europa-Novacella	68,9	29,6	0,6	0,9	100,0
Don Bosco	66,0	32,9	0,3	0,8	100,0
Gries-S. Quirino	69,6	28,5	0,9	0,9	100,0
<b>Totale</b>	<b>69,7</b>	<b>28,8</b>	<b>0,6</b>	<b>0,9</b>	<b>100,0</b>
<b>Di cui: Maschi</b>	<b>70,8</b>	<b>28,7</b>	<b>0,1</b>	<b>0,5</b>	<b>100,0</b>
<b>Femmine</b>	<b>68,6</b>	<b>29,0</b>	<b>1,1</b>	<b>1,4</b>	<b>100,0</b>

Fonte: Registri anagrafici del Comune di Bolzano

### *3.2. Composizione delle famiglie residenti nei quartieri di Bolzano*

#### *3.2.1. Famiglie per numero di componenti*

Del totale delle famiglie, quelle unipersonali costituiscono la maggioranza in tutti i quartieri, ad eccezione del quartiere Don Bosco: mentre nel quartiere Centro-Piani-Rencio il 48,3% delle famiglie é composto da un componente, tale percentuale scende a Don Bosco al valore di 29,9% e comunque 10% in meno rispetto alla media; in quest'ultimo quartiere prevalgono le famiglie composte da 2 persone (Tabella 3.18). La diversa distribuzione dell'ampiezza delle famiglie si riflette anche sul numero medio di componenti: a Don Bosco la media è di 2,37 componenti per famiglia, mentre questo valore scende a 2,00 componenti per famiglia nella zona Centro-Piani-Rencio (Tabella 3.19).

#### *3.2.2. Le diverse tipologie di famiglie*

Don Bosco si conferma il quartiere con prevalenza di famiglie in senso tradizionale: la tipologia familiare più presente in quel quartiere infatti (29,4%) è costituita da coppie con figli (Tabella 3.20). Nei quartieri Centro-Piani-Rencio, Europa-Novacella ed anche nel quartiere Gries-S.Quirino invece prevalgono le donne sole.

Nel quartiere Don Bosco si registra anche la percentuale più alta di madri sole con figli (13,5%), più bassa invece nel quartiere Gries-S.Quirino (9,7%).

In tutti i quartieri prevalgono in generale le famiglie senza figli (Tabella 3.21); nel quartiere Don Bosco però quasi la metà delle famiglie (46,0%) ha uno o più figli, mentre nei quartieri Centro-Piani-Rencio (33,5%), Europa-Novacella (34,7%) e Gries-S.Quirino (35,8%) le relativi percentuali sono inferiori alla media comunale (37,9%).

#### *3.2.3. Famiglie con figli*

Tra le 17.871 famiglie bolzanine con figli prevalgono, in tutti i quartieri, quelle con un solo figlio (Tabella 3.22), seguite dalle famiglie con 2 figli. La più elevata percentuale di famiglie con 3 e più figli si riscontra nel quartiere Don Bosco (10,3%), seguito dal quartiere Centro-Piani-Rencio con un valore del 10,2%: a Don Bosco c'è anche il più alto valore di famiglie con 4 e più figli (2,7%).

Inoltre nel quartiere Don Bosco c'è la più alta percentuale di famiglie con figli sotto i 18 anni rispetto alle famiglie residenti, a Europa-Novacella la più bassa (Tabella 3.23). La percentuale più alta di famiglie monogenitore con figli minorenni rispetto al totale delle famiglie con figli minorenni si riscontra nel quartiere Centro-Piani-Rencio (Tabelle 3.24 e 3.25).

#### *3.2.4. Famiglie unipersonali*

La maggior parte delle famiglie unipersonali (32,5%) vive nel quartiere Gries-S.Quirino (Grafico 3.4). La percentuale più alta di single rispetto alle famiglie residenti risulta invece nel quartiere Centro-Piani-Rencio (Tabella 3.26).

Anche nell'analisi per fasce di età si riscontrano differenze tra i vari quartieri: ad Europa-Novacella e a Don Bosco le percentuali delle persone single over 60 sono significativamente più alti che negli altri quartieri (Tabella 3.27).

#### *3.2.5 Convivenze*

La più elevata concentrazione di convivenze è presente nel quartiere Centro-Piani-Rencio (32), la più bassa nel quartiere Europa-Novacella (1).



**Tabella 3.18:**

Famiglie per numero di componenti e quartieri al 31.12.2008 - valori assoluti

Quartiere	Famiglie con ... componenti							Totale
	1	2	3	4	5	6	7 ed oltre	
Centro-Piani-Rencio	4.129	2.037	1.169	875	240	70	31	8.551
Oltrisarco-Aslago	2.256	1.708	1.120	757	176	61	8	6.086
Europa-Novacella	3.217	2.532	1.252	736	164	37	13	7.951
Don Bosco	3.048	3.123	2.038	1.413	386	105	71	10.184
Gries-S. Quirino	6.096	3.829	2.228	1.654	408	75	33	14.323
<b>Totale</b>	<b>18.746</b>	<b>13.229</b>	<b>7.807</b>	<b>5.435</b>	<b>1.374</b>	<b>348</b>	<b>156</b>	<b>47.095</b>

Famiglie per numero di componenti e quartieri al 31.12.2008 - valori percentuali

Quartiere	Famiglie con ... componenti							Totale
	1	2	3	4	5	6	7 ed oltre	
Centro-Piani-Rencio	48,3	23,8	13,7	10,2	2,8	0,8	0,4	100,0
Oltrisarco-Aslago	37,1	28,1	18,4	12,4	2,9	1,0	0,1	100,0
Europa-Novacella	40,5	31,8	15,7	9,3	2,1	0,5	0,2	100,0
Don Bosco	29,9	30,7	20,0	13,9	3,8	1,0	0,7	100,0
Gries-S. Quirino	42,6	26,7	15,6	11,5	2,8	0,5	0,2	100,0
<b>Totale</b>	<b>39,8</b>	<b>28,1</b>	<b>16,6</b>	<b>11,5</b>	<b>2,9</b>	<b>0,7</b>	<b>0,3</b>	<b>100,0</b>

**Tabella 3.19:**

Ampiezza media delle famiglie al 31.12.2008 per quartieri

Quartiere	Media	Numero delle famiglie	Numero componenti
Centro-Piani-Rencio	2,00	8.551	17.584
Oltrisarco-Aslago	2,20	6.086	13.607
Europa-Novacella	2,03	7.951	16.123
Don Bosco	2,37	10.184	24.524
Gries-S. Quirino	2,08	14.323	30.116
<b>Totale</b>	<b>2,13</b>	<b>47.095</b>	<b>101.954</b>

**Tabella 3.20:**

Famiglie per tipologie familiari e quartieri al 31.12.2008 - valori assoluti

Quartiere	Tipo di famiglia							Totale
	Coppie con figli	Coppie senza figli	Madri con figli	Padri con figli	Unipers. maschi	Unipers. femmine	Altri tipi di fam.	
Centro-Piani-Rencio	1.612	1.040	956	294	1.886	2.243	520	8.551
Oltrisarco-Aslago	1.544	1.036	644	243	1.028	1.228	363	6.086
Europa-Novacella	1.639	1.558	893	227	1.108	2.109	417	7.951
Don Bosco	2.994	2.022	1.375	320	1.135	1.913	425	10.184
Gries-S. Quirino	3.317	2.373	1.391	422	2.677	3.419	724	14.323
<b>Totale</b>	<b>11.106</b>	<b>8.029</b>	<b>5.259</b>	<b>1.506</b>	<b>7.834</b>	<b>10.912</b>	<b>2.449</b>	<b>47.095</b>

Famiglie per tipologie familiari e quartieri al 31.12.2008 - valori percentuali

Quartiere	Tipo di famiglia							Totale
	Coppie con figli	Coppie senza figli	Madri con figli	Padri con figli	Unipers. maschi	Unipers. femmine	Altri tipi di fam.	
Centro-Piani-Rencio	18,9	12,2	11,2	3,4	22,1	26,2	6,1	100,0
Oltrisarco-Aslago	25,4	17,0	10,6	4,0	16,9	20,2	6,0	100,0
Europa-Novacella	20,6	19,6	11,2	2,9	13,9	26,5	5,2	100,0
Don Bosco	29,4	19,9	13,5	3,1	11,1	18,8	4,2	100,0
Gries-S. Quirino	23,2	16,6	9,7	2,9	18,7	23,9	5,1	100,0
<b>Totale</b>	<b>23,6</b>	<b>17,0</b>	<b>11,2</b>	<b>3,2</b>	<b>16,6</b>	<b>23,2</b>	<b>5,2</b>	<b>100,0</b>

**Tabella 3.21:**

Famiglie per tipologie familiari e quartieri al 31.12.2008 - valori assoluti

Quartiere	Tipo di famiglia		Totale
	Totale famiglie con figli	Totale famiglie senza figli	
Centro-Piani-Rencio	2.862	5.689	8.551
Oltrisarco-Aslago	2.431	3.655	6.086
Europa-Novacella	2.759	5.192	7.951
Don Bosco	4.689	5.495	10.184
Gries-S. Quirino	5.130	9.193	14.323
<b>Totale</b>	<b>17.871</b>	<b>29.224</b>	<b>47.095</b>

Famiglie per tipologie familiari e quartieri al 31.12.2008 - valori percentuali

Quartiere	Tipo di famiglia		Totale
	Totale famiglie con figli	Totale famiglie senza figli	
Centro-Piani-Rencio	33,5	66,5	100,0
Oltrisarco-Aslago	39,9	60,1	100,0
Europa-Novacella	34,7	65,3	100,0
Don Bosco	46,0	54,0	100,0
Gries-S. Quirino	35,8	64,2	100,0
<b>Totale</b>	<b>37,9</b>	<b>62,1</b>	<b>100,0</b>

**Tabella 3.22:**

Famiglie con figli per numero di figli e quartieri al 31.12.2008 - valori assoluti

Quartiere	Famiglie con figli				Totale
	1	2	3	4 ed oltre	
Centro-Piani-Rencio	1.540	1.030	245	47	2.862
Oltrisarco-Aslago	1.439	818	137	37	2.431
Europa-Novacella	1.768	844	118	29	2.759
Don Bosco	2.592	1.616	354	127	4.689
Gries-S. Quirino	2.785	1.917	378	50	5.130
<b>Totale</b>	<b>10.124</b>	<b>6.225</b>	<b>1.232</b>	<b>290</b>	<b>17.871</b>

Famiglie con figli per numero di figli e quartieri al 31.12.2008 - valori percentuali

Quartiere	Famiglie con figli				Totale
	1	2	3	4 ed oltre	
Centro-Piani-Rencio	53,8	36,0	8,6	1,6	100,0
Oltrisarco-Aslago	59,2	33,6	5,6	1,5	100,0
Europa-Novacella	64,1	30,6	4,3	1,1	100,0
Don Bosco	55,3	34,5	7,5	2,7	100,0
Gries-S. Quirino	54,3	37,4	7,4	1,0	100,0
<b>Totale</b>	<b>56,7</b>	<b>34,8</b>	<b>6,9</b>	<b>1,6</b>	<b>100,0</b>

**Tabella 3.23:**

Famiglie per tipologie familiari e quartieri al 31.12.2008 - valori assoluti

Quartiere	Tipo di famiglia		Totale
	Totale famiglie con figli minori	Altre famiglie	
Centro-Piani-Rencio	1.657	6.894	8.551
Oltrisarco-Aslago	1.444	4.642	6.086
Europa-Novacella	1.488	6.463	7.951
Don Bosco	2.439	7.745	10.184
Gries-S. Quirino	2.858	11.465	14.323
<b>Totale</b>	<b>9.886</b>	<b>37.209</b>	<b>47.095</b>

Famiglie per tipologie familiari e quartieri al 31.12.2008 - valori percentuali

Quartiere	Tipo di famiglia		Totale
	Totale famiglie con figli minori	Altre famiglie	
Centro-Piani-Rencio	19,4	80,6	100,0
Oltrisarco-Aslago	23,7	76,3	100,0
Europa-Novacella	18,7	81,3	100,0
Don Bosco	23,9	76,1	100,0
Gries-S. Quirino	20,0	80,0	100,0
<b>Totale</b>	<b>21,0</b>	<b>79,0</b>	<b>100,0</b>

**Tabella 3.24:**

Famiglie per tipologie familiari e quartieri al 31.12.2008 - valori assoluti

Quartiere	Tipo di famiglia							Totale
	Coppie con figli minori	Altre coppie	Madri con figli minori	Padri con figli minori	Unipers. maschi	Unipers. femmine	Altri tipi di fam.	
Centro-Piani-Rencio	936	1.716	525	196	1.886	2.243	1.049	8.551
Oltrisarco-Aslago	984	1.596	301	159	1.028	1.228	790	6.086
Europa-Novacella	939	2.258	430	119	1.108	2.109	988	7.951
Don Bosco	1.713	3.303	553	173	1.135	1.913	1.394	10.184
Gries-S. Quirino	1.934	3.756	692	232	2.677	3.419	1.613	14.323
<b>Totale</b>	<b>6.506</b>	<b>12.629</b>	<b>2.501</b>	<b>879</b>	<b>7.834</b>	<b>10.912</b>	<b>5.834</b>	<b>47.095</b>

Famiglie per tipologie familiari e quartieri al 31.12.2008 - valori percentuali

Quartiere	Tipo di famiglia							Totale
	Coppie con figli minori	Altre coppie	Madri con figli minori	Padri con figli minori	Unipers. maschi	Unipers. femmine	Altri tipi di fam.	
Centro-Piani-Rencio	10,9	20,1	6,1	2,3	22,1	26,2	12,3	100,0
Oltrisarco-Aslago	16,2	26,2	4,9	2,6	16,9	20,2	13,0	100,0
Europa-Novacella	11,8	28,4	5,4	1,5	13,9	26,5	12,4	100,0
Don Bosco	16,8	32,4	5,4	1,7	11,1	18,8	13,7	100,0
Gries-S. Quirino	13,5	26,2	4,8	1,6	18,7	23,9	11,3	100,0
<b>Totale</b>	<b>13,8</b>	<b>26,8</b>	<b>5,3</b>	<b>1,9</b>	<b>16,6</b>	<b>23,2</b>	<b>12,4</b>	<b>100,0</b>

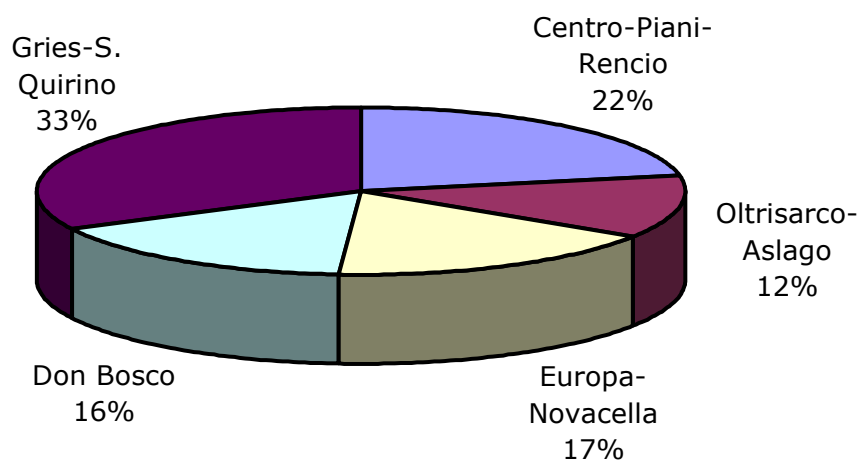
**Tabella 3.25:**

Famiglie per numero medio di figli minori e quartieri al 31.12.2008

Quartiere	Totale famiglie con figli minori	Minori	Media minori per famiglia
Centro-Piani-Rencio	1.657	2.878	1,74
Oltrisarco-Aslago	1.444	2.400	1,66
Europa-Novacella	1.488	2.395	1,61
Don Bosco	2.439	4.382	1,80
Gries-S. Quirino	2.858	4.894	1,71
<b>Totale</b>	<b>9.886</b>	<b>16.949</b>	<b>1,71</b>

**Graf. 3.4:**

Distribuzione delle famiglie unipersonali per quartieri al 31.12.2008



**Tabella 3.26:**

Famiglie unipersonali per stato civile, sesso e quartieri al 31.12.2008 – valori assoluti

## Totale

Quartiere	Stato civile				Totale
	Celibe/Nubile	Coniugato/a	Vedovo/a	Divorziato/a	
Centro-Piani- Rencio	2.455	578	787	309	4.129
Oltrisarco-Aslago	1.086	351	637	182	2.256
Europa-Novacella	1.363	416	1.148	290	3.217
Don Bosco	1.281	376	1.119	272	3.048
Gries-S. Quirino	3.348	913	1.414	421	6.096
<b>Totale</b>	<b>9.533</b>	<b>2.634</b>	<b>5.105</b>	<b>1.474</b>	<b>18.746</b>

## Maschi

Quartiere	Stato civile				Totale
	Celibe/Nubile	Coniugato/a	Vedovo/a	Divorziato/a	
Centro-Piani- Rencio	1.284	353	111	138	1.886
Oltrisarco-Aslago	624	229	83	92	1.028
Europa-Novacella	613	236	146	113	1.108
Don Bosco	667	194	156	118	1.135
Gries-S. Quirino	1.715	570	204	188	2.677
<b>Totale</b>	<b>4.903</b>	<b>1.582</b>	<b>700</b>	<b>649</b>	<b>7.834</b>

## Femmine

Quartiere	Stato civile				Totale
	Celibe/Nubile	Coniugato/a	Vedovo/a	Divorziato/a	
Centro-Piani- Rencio	1.171	225	676	171	2.243
Oltrisarco-Aslago	462	122	554	90	1.228
Europa-Novacella	750	180	1.002	177	2.109
Don Bosco	614	182	963	154	1.913
Gries-S. Quirino	1.633	343	1.210	233	3.419
<b>Totale</b>	<b>4.630</b>	<b>1.052</b>	<b>4.405</b>	<b>825</b>	<b>10.912</b>



**Tabella 3.26: segue**

Famiglie unipersonali per stato civile, sesso e quartieri al 31.12.2008 – valori percentuali

Totale

Quartiere	Stato civile				Totale
	Celibe/Nubile	Coniugato/a	Vedovo/a	Divorziato/a	
Centro-Piani- Rencio	59,5	14,0	19,1	7,5	100,0
Oltrisarco-Aslago	48,1	15,6	28,2	8,1	100,0
Europa-Novacella	42,4	12,9	35,7	9,0	100,0
Don Bosco	42,0	12,3	36,7	8,9	100,0
Gries-S. Quirino	54,9	15,0	23,2	6,9	100,0
<b>Totale</b>	<b>50,9</b>	<b>14,1</b>	<b>27,2</b>	<b>7,9</b>	<b>100,0</b>

Maschi

Quartiere	Stato civile				Totale
	Celibe/Nubile	Coniugato/a	Vedovo/a	Divorziato/a	
Centro-Piani- Rencio	68,1	18,7	5,9	7,3	100,0
Oltrisarco-Aslago	60,7	22,3	8,1	8,9	100,0
Europa-Novacella	55,3	21,3	13,2	10,2	100,0
Don Bosco	58,8	17,1	13,7	10,4	100,0
Gries-S. Quirino	64,1	21,3	7,6	7,0	100,0
<b>Totale</b>	<b>62,6</b>	<b>20,2</b>	<b>8,9</b>	<b>8,3</b>	<b>100,0</b>

Femmine

Quartiere	Stato civile				Totale
	Celibe/Nubile	Coniugato/a	Vedovo/a	Divorziato/a	
Centro-Piani- Rencio	52,2	10,0	30,1	7,6	100,0
Oltrisarco-Aslago	37,6	9,9	45,1	7,3	100,0
Europa-Novacella	35,6	8,5	47,5	8,4	100,0
Don Bosco	32,1	9,5	50,3	8,1	100,0
Gries-S. Quirino	47,8	10,0	35,4	6,8	100,0
<b>Totale</b>	<b>42,4</b>	<b>9,6</b>	<b>40,4</b>	<b>7,6</b>	<b>100,0</b>

**Tabella 3.27:**

Famiglie unipersonali per classi di età, sesso e quartieri al 31.12.2008 – valori assoluti

## Totale

Quartiere	Classi di età			Totale
	0-29	30-59	60 ed oltre	
Centro-Piani-Rencio	429	2.260	1.440	4.129
Oltrisarco-Aslago	170	1.147	939	2.256
Europa-Novacella	171	1.321	1.725	3.217
Don Bosco	175	1.295	1.578	3.048
Gries-S. Quirino	712	2.929	2.455	6.096
<b>Totale</b>	<b>1.657</b>	<b>8.952</b>	<b>8.137</b>	<b>18.746</b>

## Maschi

Quartiere	Classi di età			Totale
	0-29	30-59	60 ed oltre	
Centro-Piani-Rencio	235	1.247	404	1.886
Oltrisarco-Aslago	98	676	254	1.028
Europa-Novacella	90	642	376	1.108
Don Bosco	93	680	362	1.135
Gries-S. Quirino	502	1.564	611	2.677
<b>Totale</b>	<b>1.018</b>	<b>4.809</b>	<b>2.007</b>	<b>7.834</b>

## Femmine

Quartiere	Classi di età			Totale
	0-29	30-59	60 ed oltre	
Centro-Piani-Rencio	194	1.013	1.036	2.243
Oltrisarco-Aslago	72	471	685	1.228
Europa-Novacella	81	679	1.349	2.109
Don Bosco	82	615	1.216	1.913
Gries-S. Quirino	210	1.365	1.844	3.419
<b>Totale</b>	<b>639</b>	<b>4.143</b>	<b>6.130</b>	<b>10.912</b>

**Tabella 3.27: segue**

Famiglie unipersonali per classi di età, sesso e quartieri al 31.12.2008 – valori percentuali

Totale				
Quartiere	Classi di età			Totale
	0-29	30-59	60 ed oltre	
Centro-Piani-Rencio	10,4	54,7	34,9	100,0
Oltrisarco-Aslago	7,5	50,8	41,6	100,0
Europa-Novacella	5,3	41,1	53,6	100,0
Don Bosco	5,7	42,5	51,8	100,0
Gries-S. Quirino	11,7	48,0	40,3	100,0
<b>Totale</b>	<b>8,8</b>	<b>47,8</b>	<b>43,4</b>	<b>100,0</b>

Maschi				
Quartiere	Classi di età			Totale
	0-29	30-59	60 ed oltre	
Centro-Piani-Rencio	12,5	66,1	21,4	100,0
Oltrisarco-Aslago	9,5	65,8	24,7	100,0
Europa-Novacella	8,1	57,9	33,9	100,0
Don Bosco	8,2	59,9	31,9	100,0
Gries-S. Quirino	18,8	58,4	22,8	100,0
<b>Totale</b>	<b>13,0</b>	<b>61,4</b>	<b>25,6</b>	<b>100,0</b>

Femmine				
Quartiere	Classi di età			Totale
	0-29	30-59	60 ed oltre	
Centro-Piani-Rencio	8,6	45,2	46,2	100,0
Oltrisarco-Aslago	5,9	38,4	55,8	100,0
Europa-Novacella	3,8	32,2	64,0	100,0
Don Bosco	4,3	32,1	63,6	100,0
Gries-S. Quirino	6,1	39,9	53,9	100,0
<b>Totale</b>	<b>5,9</b>	<b>38,0</b>	<b>56,2</b>	<b>100,0</b>

**Tabella 3.28:**

Famiglie unipersonali per classi di età, sesso e quartieri al 31.12.2008 – valori assoluti

Totale															
Quartiere	Classi di età														Totale
	0-19	20-24	25-29	30-34	35-39	40-44	45-49	50-54	55-59	60-64	65-69	70-74	75-79	80 ed oltre	
Centro-Piani-Rencio	13	113	303	428	449	451	357	302	273	230	220	206	261	523	4.129
Oltrisarco-Asiago	6	43	121	203	246	217	179	158	144	153	168	157	195	266	2.256
Europa-Novacella	3	38	130	223	252	253	229	170	194	228	285	285	319	608	3.217
Don Bosco	4	41	130	211	256	232	187	196	213	233	271	266	310	498	3.048
Gries-S. Quirino	4	168	540	590	579	567	487	379	327	342	430	378	389	916	6.096
<b>Totale</b>	<b>30</b>	<b>403</b>	<b>1.224</b>	<b>1.655</b>	<b>1.782</b>	<b>1.720</b>	<b>1.439</b>	<b>1.205</b>	<b>1.151</b>	<b>1.186</b>	<b>1.374</b>	<b>1.292</b>	<b>1.474</b>	<b>2.811</b>	<b>18.746</b>
Maschi															
Quartiere	Classi di età														Totale
	0-19	20-24	25-29	30-34	35-39	40-44	45-49	50-54	55-59	60-64	65-69	70-74	75-79	80 ed oltre	
Centro-Piani-Rencio	10	64	161	236	258	257	201	164	131	102	91	64	68	79	1.886
Oltrisarco-Asiago	6	24	68	124	154	146	101	76	75	66	61	44	42	41	1.028
Europa-Novacella	2	19	69	110	133	130	109	76	84	69	90	71	58	88	1.108
Don Bosco	2	19	72	110	160	134	99	96	81	87	83	67	51	74	1.135
Gries-S. Quirino	1	111	390	340	327	325	241	187	144	134	138	101	84	154	2.677
<b>Totale</b>	<b>21</b>	<b>237</b>	<b>760</b>	<b>920</b>	<b>1.032</b>	<b>992</b>	<b>751</b>	<b>599</b>	<b>515</b>	<b>458</b>	<b>463</b>	<b>347</b>	<b>303</b>	<b>436</b>	<b>7.834</b>
Femmine															
Quartiere	Classi di età														Totale
	0-19	20-24	25-29	30-34	35-39	40-44	45-49	50-54	55-59	60-64	65-69	70-74	75-79	80 ed oltre	
Centro-Piani-Rencio	3	49	142	192	191	194	156	138	142	128	129	142	193	444	2.243
Oltrisarco-Asiago	0	19	53	79	92	71	78	82	69	87	107	113	153	225	1.228
Europa-Novacella	1	19	61	113	119	123	120	94	110	159	195	214	261	520	2.109
Don Bosco	2	22	58	101	96	98	88	100	132	146	188	199	259	424	1.913
Gries-S. Quirino	3	57	150	250	252	242	246	192	183	208	292	277	305	762	3.419
<b>Totale</b>	<b>9</b>	<b>166</b>	<b>464</b>	<b>735</b>	<b>750</b>	<b>728</b>	<b>688</b>	<b>606</b>	<b>636</b>	<b>728</b>	<b>911</b>	<b>945</b>	<b>1.171</b>	<b>2.375</b>	<b>10.912</b>

**Tabella 3.28: segue**

Famiglie unipersonali per classi di età, sesso e quartieri al 31.12.2008 – valori percentuali

## Totale

Quartiere	Classi di età														Totale
	0-19	20-24	25-29	30-34	35-39	40-44	45-49	50-54	55-59	60-64	65-69	70-74	75-79	80 ed oltre	
Centro-Piani-Rencio	0,3	2,7	7,3	10,4	10,9	10,9	8,6	7,3	6,6	5,6	5,3	5,0	6,3	12,7	100,0
Oltrisarco-Aslago	0,3	1,9	5,4	9,0	10,9	9,6	7,9	7,0	6,4	6,8	7,4	7,0	8,6	11,8	100,0
Europa-Novacella	0,1	1,2	4,0	6,9	7,8	7,9	7,1	5,3	6,0	7,1	8,9	8,9	9,9	18,9	100,0
Don Bosco	0,1	1,3	4,3	6,9	8,4	7,6	6,1	6,4	7,0	7,6	8,9	8,7	10,2	16,3	100,0
Gries-S. Quirino	0,1	2,8	8,9	9,7	9,5	9,3	8,0	6,2	5,4	5,6	7,1	6,2	6,4	15,0	100,0
<b>Totale</b>	<b>0,2</b>	<b>2,1</b>	<b>6,5</b>	<b>8,8</b>	<b>9,5</b>	<b>9,2</b>	<b>7,7</b>	<b>6,4</b>	<b>6,1</b>	<b>6,3</b>	<b>7,3</b>	<b>6,9</b>	<b>7,9</b>	<b>15,0</b>	<b>100,0</b>

## Maschi

Quartiere	Classi di età														Totale
	0-19	20-24	25-29	30-34	35-39	40-44	45-49	50-54	55-59	60-64	65-69	70-74	75-79	80 ed oltre	
Centro-Piani-Rencio	0,5	3,4	8,5	12,5	13,7	13,6	10,7	8,7	6,9	5,4	4,8	3,4	3,6	4,2	100,0
Oltrisarco-Aslago	0,6	2,3	6,6	12,1	15,0	14,2	9,8	7,4	7,3	6,4	5,9	4,3	4,1	4,0	100,0
Europa-Novacella	0,2	1,7	6,2	9,9	12,0	11,7	9,8	6,9	7,6	6,2	8,1	6,4	5,2	7,9	100,0
Don Bosco	0,2	1,7	6,3	9,7	14,1	11,8	8,7	8,5	7,1	7,7	7,3	5,9	4,5	6,5	100,0
Gries-S. Quirino	0,0	4,1	14,6	12,7	12,2	12,1	9,0	7,0	5,4	5,0	5,2	3,8	3,1	5,8	100,0
<b>Totale</b>	<b>0,3</b>	<b>3,0</b>	<b>9,7</b>	<b>11,7</b>	<b>13,2</b>	<b>12,7</b>	<b>9,6</b>	<b>7,6</b>	<b>6,6</b>	<b>5,8</b>	<b>5,9</b>	<b>4,4</b>	<b>3,9</b>	<b>5,6</b>	<b>100,0</b>

## Femmine

Quartiere	Classi di età														Totale
	0-19	20-24	25-29	30-34	35-39	40-44	45-49	50-54	55-59	60-64	65-69	70-74	75-79	80 ed oltre	
Centro-Piani-Rencio	0,1	2,2	6,3	8,6	8,5	8,6	7,0	6,2	6,3	5,7	5,8	6,3	8,6	19,8	100,0
Oltrisarco-Aslago	0,0	1,5	4,3	6,4	7,5	5,8	6,4	6,7	5,6	7,1	8,7	9,2	12,5	18,3	100,0
Europa-Novacella	0,0	0,9	2,9	5,4	5,6	5,8	5,7	4,5	5,2	7,5	9,2	10,1	12,4	24,7	100,0
Don Bosco	0,1	1,2	3,0	5,3	5,0	5,1	4,6	5,2	6,9	7,6	9,8	10,4	13,5	22,2	100,0
Gries-S. Quirino	0,1	1,7	4,4	7,3	7,4	7,1	7,2	5,6	5,4	6,1	8,5	8,1	8,9	22,3	100,0
<b>Totale</b>	<b>0,1</b>	<b>1,5</b>	<b>4,3</b>	<b>6,7</b>	<b>6,9</b>	<b>6,7</b>	<b>6,3</b>	<b>5,6</b>	<b>5,8</b>	<b>6,7</b>	<b>8,3</b>	<b>8,7</b>	<b>10,7</b>	<b>21,8</b>	<b>100,0</b>

### 3.3. *Lo sviluppo demografico di Bolzano a livello di quartieri negli ultimi 5 anni*

Esaminando la dinamica della popolazione residente a livello di quartieri, nel corso degli ultimi 5 anni, si evidenziano alcune tendenze: a Centro-Piani-Rencio, Gries-S. Quirino e ad Oltrisarco-Asiago gli abitanti sono in lieve ma costante aumento, mentre con più intensità cresce la popolazione di Don Bosco; dal 2008 nuovamente in aumento gli abitanti di Europa-Novacella (Tabelle 3.29 e 3.30).

Il quartiere più popoloso rimane Gries-S. Quirino, seguono nell'ordine Don Bosco, Centro-Piani-Rencio, Europa-Novacella e Oltrisarco-Asiago. Il quartiere con la maggiore densità abitativa rimane invece il quartiere Europa-Novacella, quello con la minore densità Centro-Piani-Rencio.

Il quartiere "più vecchio" è ancora Europa-Novacella, quello "più giovane" Oltrisarco-Asiago.

Per quanto riguarda gli stranieri, questi sono aumentati in tutti i quartieri, ma soprattutto nel quartiere Don Bosco, Europa-Novacella e Gries-S. Quirino. La quota più alta di stranieri rispetto alla popolazione residente nel quartiere era ed è presente nel quartiere Centro-Piani-Rencio, quella più bassa nei quartieri Don Bosco e Europa-Novacella (Tabelle 3.31 e 3.32).

Esaminando la popolazione straniera, si riscontra negli ultimi 5 anni, ed in tutti i quartieri, la prevalenza di cittadini provenienti da paesi europei esterni all'UE.

Aumentano anche le famiglie in tutti i quartieri e soprattutto a Don Bosco (Tabella 3.33).

Negli ultimi 5 anni le famiglie unipersonali sono confermate essere quelle più numerose in tutti i quartieri (con la percentuale più alta a Centro-Piani-Rencio) ad eccezione del quartiere Don Bosco, dove la maggioranza è costituita da famiglie composte da 2 persone. Questo trend è confermato anche dalla media del numero di componenti.

Il quartiere Don Bosco si conferma il quartiere abitato per di più da famiglie in senso tradizionale: la tipologia familiare più presente in quel quartiere infatti rimane quella costituita da coppie con figli.

In tutti i quartieri prevalgono le famiglie senza figli e, tra le famiglie con figli, quelle con un solo figlio, anche se le famiglie con più figli sono in aumento.

Rimane Europa-Novacella il quartiere con la più bassa percentuale di famiglie con figli sotto i 18 anni sul totale delle famiglie residenti nel quartiere. La parte più consistente

di famiglie monogenitore con figli minorenni, rispetto al totale delle famiglie con figli minorenni, si trova nel quartiere Centro-Piani-Rencio.

**Tabella 3.29:**

Andamento della popolazione residente nel Comune di Bolzano per quartieri 2002-2008

Situazione al 31.12.

Quartiere	Valori assoluti						
	2002	2003	2004	2005	2006	2007	2008
Centro-Piani-Rencio	17.310	17.154	17.301	17.369	17.417	17.468	17.584
Oltrisarco-Aslago	12.207	12.495	13.177	13.443	13.509	13.529	13.607
Europa-Novacella	16.237	16.280	16.155	16.170	16.096	16.074	16.123
Don Bosco	22.033	21.825	22.180	22.477	23.092	23.785	24.524
Gries-S.Quirino	29.501	29.578	29.437	29.593	29.769	29.932	30.116
<b>Totale</b>	<b>97.288</b>	<b>97.332</b>	<b>98.250</b>	<b>99.052</b>	<b>99.883</b>	<b>100.788</b>	<b>101.954</b>

**Tabella 3.30:**

Aumento rispetto all'anno precedente della popolazione residente nel Comune di Bolzano per quartieri 2002-2008

Situazione al 31.12.

Quartiere	Valori percentuali					
	2003	2004	2005	2006	2007	2008
Centro-Piani-Rencio	-0,9	0,9	0,4	0,3	0,3	0,7
Oltrisarco-Aslago	2,4	5,5	2,0	0,5	0,1	0,6
Europa-Novacella	0,3	-0,8	0,1	-0,5	-0,1	0,3
Don Bosco	-0,9	1,6	1,3	2,7	3,0	3,1
Gries-S.Quirino	0,3	-0,5	0,5	0,6	0,5	0,6
<b>Totale</b>	<b>0,0</b>	<b>0,9</b>	<b>0,8</b>	<b>0,8</b>	<b>0,9</b>	<b>1,2</b>

**Tabella 3.31:**

Presenza degli stranieri per quartieri 2002-2008

Situazione al 31.12.

Quartiere	Valori assoluti						
	2002	2003	2004	2005	2006	2007	2008
Centro-Piani-Rencio	1.670	1.744	1.972	2.197	2.365	2.519	2.819
Oltrisarco-Aslago	951	1.023	1.197	1.446	1.585	1.744	1.937
Europa-Novacella	582	670	814	966	1.170	1.360	1.606
Don Bosco	685	821	1.112	1.302	1.444	1.753	2.072
Gries-S.Quirino	1.455	1.596	1.761	2.018	2.433	2.771	3.080
<b>Totale</b>	<b>5.343</b>	<b>5.854</b>	<b>6.856</b>	<b>7.929</b>	<b>8.997</b>	<b>10.147</b>	<b>11.514</b>

**Tabella 3.32:**

Quota di cittadini stranieri per quartieri 2002-2008

Situazione al 31.12.

Quartiere	Valori percentuali						
	2002	2003	2004	2005	2006	2007	2008
Centro-Piani-Rencio	9,6	10,2	11,4	12,6	13,6	14,4	16,0
Oltrisarco-Aslago	7,8	8,2	9,1	10,8	11,7	12,9	14,2
Europa-Novacella	3,6	4,1	5,0	6,0	7,3	8,5	10,0
Don Bosco	3,1	3,8	5,0	5,8	6,3	7,4	8,4
Gries-S.Quirino	4,9	5,4	6,0	6,8	8,2	9,3	10,2
<b>Totale</b>	<b>5,5</b>	<b>6,0</b>	<b>7,0</b>	<b>8,0</b>	<b>9,0</b>	<b>10,1</b>	<b>11,3</b>

**Tabella 3.33:**

Andamento delle famiglie nel Comune di Bolzano per quartieri 2002-2008

Situazione al 31.12.

Quartiere	Valori assoluti						
	2002	2003	2004	2005	2006	2007	2008
Centro-Piani-Rencio	8.198	8.117	8.281	8.376	8.410	8.490	8.551
Oltrisarco-Aslago	5.317	5.455	5.807	5.952	6.037	6.053	6.086
Europa-Novacella	7.685	7.787	7.811	7.869	7.904	7.923	7.951
Don Bosco	8.882	8.826	8.983	9.193	9.553	9.875	10.184
Gries-S.Quirino	13.399	13.603	13.691	13.880	14.115	14.227	14.323
<b>Totale</b>	<b>43.481</b>	<b>43.788</b>	<b>44.573</b>	<b>45.270</b>	<b>46.019</b>	<b>46.568</b>	<b>47.095</b>



## 4. Censimento della popolazione

I censimenti della popolazione vengono effettuati ogni dieci anni e costituiscono la base sulla quale costruire la statistica ufficiale. L'ultimo censimento è stato effettuato con data di riferimento 21 ottobre 2001. A quella data la popolazione residente è risultata di 94.989 unità, con una diminuzione percentuale del 3,2% rispetto al Censimento 1991 (Tabella 4.1).

A livello provinciale invece, la popolazione è cresciuta del 5,1% tra il censimento del 1991 e quello del 2001, risultando in data 21 ottobre 2001 complessivamente di 462.999 persone residenti [ISTAT, 3].

Delle 94.989 persone censite a Bolzano, 49.841 erano femmine e 45.148 uomini, con il 20,3% della popolazione al di sopra dei 65 anni. Di un certo rilievo anche i seguenti dati censuari: il 2,5% dei bolzanini risultavano essere divorziati, il 2,4% legalmente separati e lo 0,6% separati di fatto (vedi Tabelle 4.3, 4.4, 4.5).

Al riguardo della composizione delle famiglie, il censimento ha fornito il seguente quadro: in data 21 ottobre 2001 a Bolzano risultavano costituite 41.361 famiglie, per il 33,4% composte da famiglie unipersonali ed il 29,1% da famiglie da 2 persone, con una media di componenti per tutte le famiglie di 2,27 persone. Ed infine, il 31,5% delle famiglie era costituito da coppie con figli e l'11,7% da sole madri o soli padri con figli (vedi Tabelle 4.6, 4.7, 4.8).

### 4.1. Consistenza dei gruppi linguistici

In occasione dello svolgimento del Censimento della popolazione 2001 è stata rilevata anche la consistenza dei tre gruppi linguistici nella provincia di Bolzano e nei singoli comuni.

Per il comune di Bolzano le percentuali di appartenenza ai tre gruppi linguistici sono state pari al 73,00% per il gruppo italiano, al 26,29% per il gruppo tedesco ed allo 0,71% per quello ladino (a livello provinciale: 26,47 per il gruppo italiano, 69,15% per quello tedesco e 4,37% per quello ladino). Pertanto il gruppo linguistico italiano ha registrato a Bolzano un incremento di 0,41 punti percentuali rispetto al Censimento 1991, mentre quello tedesco ha subito una flessione di 0,33 punti (Tabella 4.2, [ASTAT, 4]).

**Tabella 4.1:**

Popolazione residente nei maggiori comuni della provincia di Bolzano – Censimenti della popolazione 1971, 1981, 1991 e 2001

Comuni	Dati assoluti				Variazione percentuale
	1971	1981	1991	2001	1991-2001
<b>Bolzano</b>	<b>105.757</b>	<b>105.180</b>	<b>98.158</b>	<b>94.989</b>	<b>-3,2</b>
Merano	33.235	33.711	33.504	33.656	0,5
Bressanone	16.017	16.101	16.992	18.359	8,0
Laives	10.154	12.577	13.707	15.069	9,9
Brunico	10.133	11.556	12.624	13.618	7,9
Vipiteno	4.565	5.291	5.596	5.785	3,4
<b>Totale Provincia</b>	<b>414.041</b>	<b>430.568</b>	<b>440.508</b>	<b>462.999</b>	<b>5,1</b>

Fonte: [ISTAT, 3]

**Tabella 4.2:**

Consistenza percentuale dei tre gruppi linguistici nei maggiori comuni della provincia di Bolzano

Comuni	Valori percentuali Censimento 1991			Valori percentuali Censimento 2001		
	Italiano	Tedesco	Ladino	Italiano	Tedesco	Ladino
<b>Bolzano</b>	<b>72,59</b>	<b>26,62</b>	<b>0,79</b>	<b>73,00</b>	<b>26,29</b>	<b>0,71</b>
Merano	49,01	50,46	0,53	48,01	51,50	0,49
Bressanone	27,03	71,68	1,29	25,65	73,13	1,23
Laives	69,34	30,16	0,50	70,42	29,07	0,51
Brunico	16,07	81,59	2,35	14,91	83,14	1,95
Vipiteno	24,67	75,03	0,30	24,29	75,28	0,44
<b>Totale Provincia</b>	<b>27,65</b>	<b>67,99</b>	<b>4,36</b>	<b>26,47</b>	<b>69,15</b>	<b>4,37</b>

Fonte: [ASTAT, 4], Tab. 2

**Tabella 4.3:**

Popolazione residente per classi d'età e sesso – Censimento della popolazione 2001

	Classi d'età																		Totale
	0 - 4	5 - 9	10 - 14	15 - 19	20 - 24	25 - 29	30 - 34	35 - 39	40 - 44	45 - 49	50 - 54	55 - 59	60 - 64	65 - 69	70 - 74	75 - 79	80 - 84	85 e oltre	
Maschi	2.170	2.052	2.045	2.004	2.278	3.244	4.025	4.001	3.340	2.892	3.063	3.190	3.225	2.460	2.046	1.654	787	672	45.148
Femmine	2.048	1.964	1.903	1.834	2.129	3.277	3.826	4.048	3.345	3.049	3.524	3.669	3.538	2.910	2.795	2.685	1.575	1.722	49.841
<b>Totale</b>	<b>4.218</b>	<b>4.016</b>	<b>3.948</b>	<b>3.838</b>	<b>4.407</b>	<b>6.521</b>	<b>7.851</b>	<b>8.049</b>	<b>6.685</b>	<b>5.941</b>	<b>6.587</b>	<b>6.859</b>	<b>6.763</b>	<b>5.370</b>	<b>4.841</b>	<b>4.339</b>	<b>2.362</b>	<b>2.394</b>	<b>94.989</b>
<b>%</b>	<b>4,4%</b>	<b>4,2%</b>	<b>4,2%</b>	<b>4,0%</b>	<b>4,6%</b>	<b>6,9%</b>	<b>8,3%</b>	<b>8,5%</b>	<b>7,0%</b>	<b>6,3%</b>	<b>6,9%</b>	<b>7,2%</b>	<b>7,1%</b>	<b>5,7%</b>	<b>5,1%</b>	<b>4,6%</b>	<b>2,5%</b>	<b>2,5%</b>	<b>100,0%</b>

Fonte: [ISTAT, 5]

**Tabella 4.4:**

Popolazione residente per stato civile e sesso – Censimento della popolazione 2001

	Stato civile						Totale
	Celibe/ nubile	Coniugato/a		Separato/a legalmente	Divorziato/a	Vedovo/a	
		Totale	Di cui: separato/a di fatto				
Maschi	19.937	22.045	276	1.042	942	1.182	45.148
Femmine	18.243	21.902	309	1.249	1.462	6.985	49.841
<b>Totale</b>	<b>38.180</b>	<b>43.947</b>	<b>585</b>	<b>2.291</b>	<b>2.404</b>	<b>8.167</b>	<b>94.989</b>
<b>%</b>	<b>40,2%</b>	<b>46,3%</b>	<b>0,6%</b>	<b>2,4%</b>	<b>2,5%</b>	<b>8,6%</b>	<b>100,0%</b>

Fonte: [ISTAT, 5]

**Tabella 4.5:**

Indicatori relativi alla popolazione residente – Censimento 2001

<i>Indicatore</i>	<i>Valore</i>	<i>Di cui: Femmine</i>
Anziani per un bambino	3,8	
Indice di dipendenza	49,6	
Indice di vecchiaia	158,5	
Percentuale di popolazione residente di 75 anni e oltre	9,6%	65,8%
Percentuale di popolazione residente di 85 anni e oltre	2,5%	71,9%
Percentuale di popolazione residente straniera	4,0%	50,0%

Fonte: [ISTAT, 5]

**Tabella 4.6:**

Famiglie residenti per numero di componenti – Censimento 2001

	Famiglie con ... componenti						Totale
	1	2	3	4	5	6 o più	
<b>Totale</b>	<b>13.827</b>	<b>12.048</b>	<b>8.296</b>	<b>5.565</b>	<b>1.264</b>	<b>361</b>	<b>41.361</b>
<b>%</b>	<b>33,4%</b>	<b>29,1%</b>	<b>20,1%</b>	<b>13,5%</b>	<b>3,1%</b>	<b>0,9%</b>	<b>100,0%</b>

Fonte: [ISTAT, 5]

**Tabella 4.7:**

Nuclei familiari per tipo di nucleo familiare – Censimento 2001

	Tipo di nucleo familiare				Totale
	Coppie senza figli	Coppie con figli	Padri con figli	Madri con figli	
<b>Totale</b>	<b>8.894</b>	<b>13.015</b>	<b>789</b>	<b>4.040</b>	<b>26.738</b>
<b>%</b>	<b>33,3%</b>	<b>48,7%</b>	<b>3,0%</b>	<b>15,1%</b>	<b>100,0%</b>

Fonte: [ISTAT, 5]

**Tabella 4.8:**

Indicatori relativi alle famiglie residenti – Censimento 2001

<i>Indicatore</i>	<i>Valore</i>
Numero medio di componenti per famiglia	2,3
Percentuale di coppie non coniugate	6,1%
Percentuale di coppie con figli	48,7%
Percentuale di nuclei ricostituiti	7,6%

Fonte: [ISTAT, 5]



## 5. Glossario

**Cancellazione:** si intende il processo con cui una persona trasferisce la propria residenza in un territorio diverso da quello allo studio.

**Convivenza:** insieme di persone che, senza essere legate da vincoli di matrimonio, parentela, affinità e simili, conducono vita in comune per motivi religiosi, di cura, di assistenza, militari, di pena e simili.

**Famiglia:** La famiglia è un insieme di persone legate da vincoli di matrimonio, parentela, affinità, adozione, tutela o da vincoli affettivi, coabitanti e aventi dimora abituale nello stesso comune. Una famiglia può essere costituita anche da una sola persona.

**Indice demografico di dipendenza:** indicatore che rapporta le persone che in via presuntiva non sono autonome per ragioni demografiche – e cioè gli anziani ultra 65enni e i giovani tra 0 e 14 anni – e che perciò sono dipendenti, alle persone che si presume debbano sostenerli con la loro attività – cioè le persone in età compresa tra i 15 e i 64 anni.

**Indice di ricambio:** indicatore dato dal rapporto tra coloro che stanno per uscire dalla popolazione in età attiva (60-64 anni) e coloro che stanno per entrarvi (15-19 anni).

**Indice di vecchiaia:** Misura il rapporto tra la popolazione giovane (0-14 anni) e quella anziana (65 anni e più).

**Iscrizione:** si intende il processo con cui una persona trasferisce la propria residenza nel territorio dello studio.

**Migrazione:** si intende ciascun cambiamento del luogo di residenza che comporti anche un cambiamento del comune di residenza. Il fenomeno assume rilevanza statistica non appena la persona dichiara in comune l'avvenuto cambiamento di residenza. Perciò i trasferimenti all'interno di uno stesso comune non vengono considerati "migrazioni".

**Popolazione residente:** comprende le persone che hanno dimora abituale in un comune.

**Saldo migratorio:** differenza tra il numero delle iscrizioni e delle cancellazioni anagrafiche in un determinato intervallo di tempo.

**Saldo naturale:** Differenza tra il numero dei nati vivi e dei morti in un determinato intervallo di tempo.

**Speranza di vita (vita media):** Numero medio di anni che restano da vivere a quanti sopravvivono all'età precisa x.

**Tasso di mortalità:** rapporto tra il numero dei deceduti e la popolazione media totale, espresso per 1.000.

**Tasso di natalità:** rapporto tra il numero dei nati vivi e la popolazione media residente, espresso per 1.000.



## **6. Fonti**

1. ASTAT, Richiesta dati del 19.03.2009
2. ASTAT, Annuario statistico della Provincia di Bolzano 2008
3. ISTAT, Comunicato stampa del 8.04.2003
4. ASTAT, Censimento della popolazione 2001 – Determinazione della consistenza dei tre gruppi linguistici della provincia di Bolzano, informazioni n. 17/2002
5. ISTAT, Comunicato stampa del 30.04.2004